

ÂBİD ÇELEBİ TEKKESİ

İstanbul'un ikinci mevlevîhanesi ve XV. yüzyılın sonlarında kurulmuş olan en eski tekkelerinden biri.

Fatih'te Kadıçeşmesi Yenihamam civarında Otlukçu Yokuşu ile Hüseyin Remzi Bey sokağının birleştiği yerde bulunduğu bilinmektedir. Kuruluşundan XVIII. yüzyılın sonlarına kadar faaliyetini sürdürmüş ve bir süre metruk kaldıktan sonra XIX. yüzyılda tekrar canlandırılmışsa da bugüne intikal edememiştir. Kuruluşunda Mevlevîyye ve Nakşibendiyye'ye hizmet etmekte iken ihyasından itibaren Sa'diyye'ye geçmiştir. Âbid Baba Tekkesi ve Fatih Mevlevîhanesi" adlarıyla da anılmaktadır.

Tekkenin bânisi, Nakşibendiyye büyüklüklerinden Şeyh Abdullah-ı İlahî'nin halifesi, Mevlânâ Celâleddîn-i Rûmî neslinden Şeyh Âbid Çelebi'dir (ö. 1498). İnşa tarihi kesinlikle tesbit edilememekle beraber vakfiye tertip tarihinin 1494 sonlarına (900 Saferinin başları) rastlaması göz önünde tutularak, bu tarihten az önce yaptırılmış olduğu kabul edilebilir. Birçok tarikat yapısı gibi mescid-tekke mahiyetinde olan Âbid Çelebi Tekkesi, bânisinin hem Mevlevîyye'den hem de Nakşibendiyye'den hîlâfet*¹ bulunması sebebiyle her iki tarıkata da hizmet etmesi için kurulmuş ve bu husus vakfiyesinde belirtilmiştir. Nitekim tekkede cuma geceleri Nakşibendi, perşembe günleri de Mevlevî âyini icra edildiği bilinmektedir.

Âbid Çelebi Tekkesi İstanbul'un en eski tekke yapılarından biri olmanın yanı sıra, Fâtih Sultan Mehmed'in Mevlevîler'e tahsis ettiği Kalenderhane Camii-Tekkesi'nden sonra, şehrin ikinci mevlevîhanesi olarak bu tarikatın İstanbul'daki gelişmesinde önemli rol oynamıştır. Tekkenin vakıfları, Şeyh Âbid Çelebi'nin ölümünden sonra, içlerinde hanımı Sittişah Hatun'un da bulunduğu birçok kişi tarafından yapılan ilâvelerle zenginleştirilmiştir. Bu dönemin son şeyhi Hacı Mehmed Efendi'nin 1781'de ölümü üzerine tekkenin faaliyeti durmuş ve binalar bakımsız kalmıştır. XIX. yüzyılın başlarında, Mevlevîyye'ye mensup devlet adamı Mehmed Said Hâlet Efendi, metruk tekkenin mevlevîhane olarak ihya edilmesi için Sultan II. Mahmud nezdinde teşebbüste bulunmuşsa da 1823'te öldürülmesi üzerine bu teşebbüs yarım kalmıştır. Tekkeyi kısa bir süre sonra (1823-1826 arasında),

Sa'diyye'den "Hasırcızâde Damadı" lakaplı Şeyh Hüseyin Hamdi Efendi (ö. 1841) ihya etmiştir. Bu tarikat değişikliğine rağmen yeni tanzim edilen vakfiyeye, Sa'dî âyini icra edilmeden önce tekkenin şeyhi tarafından *Meşnevî* okutulması, dolayısıyla da bu görevde bulunacak kişilerin mesnevihan olmaları şartı konulmuştur. İkinci bâninin ölümünden sonra tekkeye Şeyh Sa'deddin Efendi (ö. 1872), Şeyh Mustafa Sıdkî Efendi (ö. 1890) ve Şeyh Salâhaddin Bey (ö. 1930) postnişin olmuşlardır. 1918'deki büyük yangında Âbid Çelebi Tekkesi, çevresindeki birçok hayır eseriyle birlikte ortadan kalkmış ve bir daha da ihya edilememiştir. Zamanla arsasına çeşitli binalar yapılmış, geriye bazı duvar izlerinden ve mezar taşlarından başka bir şey kalmamıştır.

Âbid Çelebi Tekkesi'nin gerek ilk gerekse ikinci safhalarındaki mimari özellikleri belli değildir. Ancak ilk inşa edildiğinde, mescid-tevhidhaneden başka, şeyh ve ailesinin oturduğu bir harem dairesi ile devrişlere ait beş hücreden ibaret mütevazı bir zâviye niteliği taşıdığı, ihyasında ise daha geniş tutularak içine harem ve selâmlık bölümlerini de ihtiva eden iki katlı büyük bir bina yapıldığı bilinmektedir.

BİBLİYOGRAFYA :

İstanbul Vakıfları Tahrîr Defteri 953 (1546) Tarihli (nşr. Ö. Lütfi Barkan — E. Hakkı Ayverdi), İstanbul 1970, s. 285-286; Evliya Çelebi, *Seyahatnâme*, İstanbul 1978, I, 249; Ayvansarayî, *Hadikatü'l-cevâmi'*, I, 152; *Âsitâne Tekkeleri* s. 15; Hacı İsmâil Beyzâde Osman Bey, *Mecmûa-i Cevâmi'*, İstanbul 1304, s. 70-71, nr. 285; Bandırmalzâde, *Mecmûa-i Tekâyâ*, İstanbul 1307, s. 14; S. N. Ergun, *Türk Musikisi Antolojisi*, İstanbul 1942, I, 142; Tahsin Öz, *İstanbul Câmîileri*, Ankara 1962, I, 18; Abdülbâki Gölpınarlı, *Mevlânâ'dan Sonra Mevlevîlik*, İstanbul 1983, s. 337-338; İ. Aydın Yüksel, *Osmanlı Mimârsinde II. Bayezid-Yavuz Selim Devri (886-926/1481-1520)*, İstanbul 1983, V, 291; R. Ekrem Koçu, "Âbid Çelebi Mescidi ve Tekkesi", *İst. A.*, I, 168; "Âbid Çelebi Mescidi ve Tekkesi (Fatih Mevlevîhanesi)", *İstanbul Kültür ve Sanat Ansiklopedisi*, İstanbul 1982, I, 218-219. 

M. BAHA TANMAN

ÂBİD b. EBRAS

(عبيد بن الأبرص)

Ebû Ziyâd Âbid b. el-Ebras el-Esedî (ö. 555 m. [?])

Câhiliye devri Arap şairlerinden.

Esed kabilesinden yoksul bir ailenin çocuğu olan Âbid'in doğum tarihi bilinmediği gibi kaynaklarda hayatı hakkında da fazla bilgi bulunmamaktadır.

İmruülkays'ın babası Kinde Meliki Hücr'ün hâkimiyeti altında bulunan Esed kabilesi, aralarının açılması sebebiyle Kinde melikine haraç ödemeyince melik bu kabileye saldırdı; onları Kızıldeniz kıyısındaki Tihâme'ye sürdü ve aralarında Âbid'in de bulunduğu kabile ileri gelenlerini esir alıp hapsedirdi. Hapistekileri kurtarmak maksadıyla yazdığı bir şiirde meliki öven ve kabilesinin yaptığı hatalardan dolayı özür dileyen Âbid, onların affedilmelerini istedi. Bunun üzerine melik onları affedip yurtlarına dönmelerine izin verdi. Fakat çok geçmeden Âbid'in kabilesi Hücr'e karşı tekrar ayaklanarak onu öldürdü. İmruülkays, babasının intikamını almak üzere Esed kabilesinden yüz kişiyi öldürmeye kararlı olduğunu belirterek bu kabileyi tehdit edince, karşılıklı şiirler söyleyip Âbid'le atışmaya başladılar. Kabilesini hararetle savunan Âbid, İmruülkays'ın dedesinin ve babasının elinden çektikleri zulmü dile getiren şiirler söyledi. Hîre Sarayı'nda uzun bir süre yaşayan Âbid, Hîre Hükümdarı Münzir b. Mâissemâ ile araları açılınca melik onu öldürttü. Bu sırada elli beş yaşlarında olduğu veya yüz yıldan fazla yaşayarak 605'te öldüğü şeklinde farklı rivayetler vardır.

Câhiliye devrinin ünlü şairi Tarafe ile aynı tabakadan sayılmasına ve şiirleri bazılarında *Mu'allakât'a* dahil edilmesine rağmen günümüze kadar gelen şiirleri pek fazla değildir. Bunların da bir kısmı unutulmuş, bir kısmı da muhtemelen başka şairlerinki ile karıştırılmıştır. Ch. Lyall'ın tesbitlerine göre otuz kasidesi ve on yediye yakın tamamlanmamış şiiri vardır. Şiirlerinde işlediği konular, klasik kaside türünde işlenen konulardan pek farklı değildir. Kullandığı dil oldukça sade olup benzetmeleri çoğu zaman uzun ve etkili, tasvirleri ise canlıdır. Klasik münekkitler onun fırtına ve yağmuru tasvirde usta olduğunu kabul ettikleri gibi, F. Gabrieli'nin de belirttiği üzere, modern münekkitler şairin denizdeki balığı ve kartalın tilkiyi kovalaması sahnesini tasvirde çok başarılı olduğu görüşünde birleşmektedirler. Titiz ve ince ruhlu bir şair olan Âbid, şiirlerinde kısa vezinleri tercih etmiştir. *Divân'*ında, bütün iyilik ve kötülüklerin kaynağı olan tek tanrıya inancını gösteren beyitleri ve hikmetli sözleri vardır.

İlk defa Ch. Lyall tarafından yayımlanan (Leiden 1913) ve İngilizce'ye tercü-

me edilen *Dîvân*'ını daha sonra Dr. Hüseyin Nassar tahkik ederek bazı açıklamalarla nesretmiştir (Kahire 1957). Eser 1958 ve 1964 yıllarında Beyrut'ta yeniden basılmıştır. Ayrıca Bağdatlı Mehmed Fehmi, onun bazı müelliflerce *Mu'allaqât*'tan sayılan *Bâ'îyye*'sinin bir kısmı ile bazı şiirlerini *Târîh-i Edebiyyât-ı Arabiyye* adlı eserinde açıklamalarla Türkçe'ye tercüme etmiştir.

BİBLİYOGRAFYA :

Ebû Zeyd el-Kureşî, *Cemheretü eş-Şerîl-Ârab* (nşr. Ali Fâûr), Beyrut 1406/1986, s. 225-229; Cümahî, *Tabakâtü fuḥûlî-ş-şu'arâ* (nşr. Mahmûd M. Şakir), Kahire 1394/1974, s. 138-139; Ebû Hâtim es-Sicistânî, *el-Mu'ammerûn ve'l-vesâyâ* (nşr. Abdülmün'im Âmir), Kahire 1961, s. 75; İbn Kuteybe, *eş-Şi'r ve'ş-şu'arâ*, Beyrut 1964, s. 187-189; Ebû'l-Ferec el-İsfahânî, *el-Eğânî*, Kahire 1285/1868, XIX, 84-87; Ch. Lyall, *The Dîwâns of 'Abid and 'Âmir b. al-Tuḡayl*, Leiden 1913, s. 5-87; Mustafa el-Galâyîni, *Ricâlü'l-Mu'allaqâti'l-âşr*, Beyrut 1331/1913, s. 293-306; Mehmed Fehmi, *Târîh-i Edebiyyât-ı Arabiyye*, İstanbul 1332, s. 924-949; C. Zeydan, *Âdâb*, Kahire 1957, I, 130-133; Brockelmann, *GAL*, I, 17; *Suppl.*, I, 54; Sezgin, *GAS*, II, 170-171; Ömer Ferrûh, *Târîhu'l-edebi'l-Ârabî*, I, 124-127; R. Blachère, *Târîhu'l-edebi'l-Ârabî* (trc. İbrâhîm el-Kilânî), Dimaşk 1404/1984, s. 324-325; Abdülvehhâb es-Sâbûnî, *Şu'arâ ve devâvîn*, Beyrut, ts. (Mektebetü Dâriş-şark), s. 27-29; A. Haffner, "Abid", *IA*, I, 110; F. Gabrieli, "Abid b. al-Abraş", *El'* (İng.), 99.



AZMİ YÜKSEL

ABİD b. ŞERİYYE

(عبيد بن شريية)

(bk. UBEYD b. ŞERİYYE).

ÂBİDE-i HÜRRIYET

(آبده حریت)

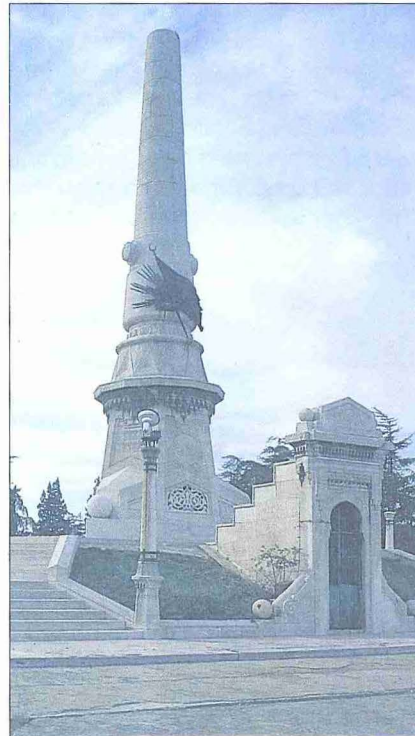
İstanbul'da Şişli semtinde II. Meşrutîyet'in hâtrası olarak yapılmış anıt.

Âbide-i Hürriyet, Kâğıthane vadisine hâkim bir tepenin üstünde inşa edilmiştir. Bu sebeple, bulunduğu yer önceleri Hürriyet-i Ebediye, günümüzde ise kısaca Hürriyet Tepesi olarak adlandırılmıştır. İttihat ve Terakkî Cemiyeti tarafından, Otuzbir Mart Vak'ası ile II. Meşrutîyet'in gerçekleşmesi sırasında çarpışmalarda ölenlerin hâtıralarını canlı tutmak amacıyla anıt-mezar olarak yaptırılmıştır. 1909 yılı Nisanında açılan proje yarışmasını Mimar Muzaffer Bey kazanmış ve âbide onun nezaretinde yapılmıştır. 14 Haziran 1913'te

arabasında öldürülen Mahmud Şevket Paşa da bu anıtın yanında Mimar Kemâleddin Bey'in inşa ettiği bir açık türbeye gömülmüştür. 15 Mart 1921'de Berlin'de bir Ermeni tarafından vurularak öldürülen Talat Paşa'nın Tempelhof Müslüman Mezarlığı'ndaki kemikleri de 25 Şubat 1943'te İstanbul'a getirilerek büyük bir törenle Hürriyet Âbidesi yanındaki bir kabre gömülmüştür.

Osmanlı devri Türk sanatının son döneminde ortaya çıkan neo-klasik üslubun örneklerinden olduğu gibi, Türk medeniyet tarihinde ilk hâtırâ âbidelerinden biri olan Âbide-i Hürriyet tamamen mermerden inşa edilmiştir. Geniş ve merdivenli bir setin üstünde altı köşeli bir kaide bulunmaktadır. Bu kaidenin üç cephesine ölenlerin adları yazılmış, bir cepheye Sultan Mehmed'in tuğrası, diğer yüzlere "Târîh-i İstirdâ-i Hürriyet, 10 Temmuz 1324" ve "Timsâl-i Meşrutîyyet, 11 Temmuz 1325" yazıları hakkedilmiştir. Kaidenin üstünde yükselen esas anıt bir top namlusu biçiminde olup eteğinde ordu ve donanmayı temsil eden âlâmetler bronz plaka üzerine işlenmiştir.

Âbide-i Hürriyet



Anıtın doğu tarafında yine mermerden Türk neo-klasik üslubunda tezyinat ile bezemiş bronz kanatlı bir kapıdan alttaki üçgen biçimindeki bir türbe odasına inilmektedir. Kapı üstünde "Makbere-i Şühedâ-yı Hürriyyet" yazısı olduğuna göre, burası eski Türk türbelerinin üst katlarındaki namazgâh mekânı gibi düşünülmüştür. İçerideki üç kalın pâyeye, üstteki anıtın temelidir. Bunların ortasında küçük bir kubbe ve üçgenin sol köşesinde bir mihrap vardır. Duvarlar ve pâyelerde mermer üzerine işlenmiş âyetler görülür. Bu yazılar Mızıkâ-i Hümayun imamı Hasan Sabri Efendi'nin hattıdır.

Âbidenin yapılması münasebetiyle anıtın ve gümüş olmak üzere, bir yüzünde Sultan Mehmed Reşad'ın tuğrası ile âbidenin resmi, diğer yüzünde "Târîh-i İstirdâ-i Hürriyyet, 10 Temmuz 1324" ve "Timsâl-i Meşrutîyyet, 11 Temmuz 1325" yazıları bulunan madalyalar bastırılmıştır.

BİBLİYOGRAFYA :

1327 *Sene-i Mâliyesine Mahsus Musavver Nevsâl-i Osmânî*, İstanbul 1329, s. 169-173; R. Ekrem Koçu, *İstanbul Camileri* [İstanbul 1958?], s. 18-20; a.mlf., "Âbide-i Hürriyet", *İst. A*, I, 169-171; Mazhar Altan, "Mimar Muzaffer", *Mimarlık*, sy. 2, İstanbul 1948, s. 36-38; İbrahim Artuk, "Kanûn-ı Esâsî ve Hâtırâ-i Âbide-i Meşrutîyyet Madalyaları", *VIII. Türk Tarih Kongresi* (Bildiriler), Ankara 1983, III, 1798-1815.



SEMAVİ EYİCE

ABİDE es-SELMÂNÎ

(عبيدة السلماني)

Ebû Amr (Ebû Müslim) Abîde b. Amr (b. Kays b. Amr) es-Selmânî el-Murâdî el-Kûfî (ö. 72/691)

Tâbiin devrinin Kûfe'de yetişen meşhur fakihî.

Aslen Yemenli olup Murad kabilesinin Selman boyuna nisbetle es-Selmânî diye anılır. Doğum tarihi belli değildir. İslâmiyet'e girmeden önce de kabilesi arasında önemli bir yere sahipti ve kabilesinin arîf'i idi. Hz. Peygamber'in vefatından iki yıl önce, Mekke fethi sırasında müslüman oldu; fakat Hz. Peygamber'le görüşemedi. Hz. Ömer zamanında Medine'ye göç etti; daha sonra da Kûfe'ye giderek oraya yerleşti. Pek çok savaşa katılan ve Hz. Ali'nin Hâricîler'le yaptığı savaşta da bulunan Abîde, sahâbîlerin birçoğuyla görüşmüş, Hz. Ömer, Ali, Abdullah b. Mes'ûd ve