

me edilen *Dîvân*'ını daha sonra Dr. Hüseyin Nassar tahkik ederek bazı açıklamalarla neşretmiştir (Kahire 1957). Eser 1958 ve 1964 yıllarında Beyrut'ta yeniden basılmıştır. Ayrıca Bağdatlı Mehmed Fehmi, onun bazı müelliflerce *Mu'allaqât*'tan sayılan *Bâ'îyye*'sinin bir kısmı ile bazı şiirlerini *Târîh-i Edebiyyât-ı Arabiyye* adlı eserinde açıklamalarla Türkçe'ye tercüme etmiştir.

BİBLİYOGRAFYA :

Ebû Zeyd el-Kureşî, *Cemheretü eş-Şerîl-Ârab* (nşr. Ali Fâûr), Beyrut 1406/1986, s. 225-229; Cümahî, *Tabakâtü fuḥûlî-ş-Şu'arâ* (nşr. Mahmûd M. Şakir), Kahire 1394/1974, s. 138-139; Ebû Hâtim es-Sicistânî, *el-Mu'ammerûn ve'l-veşâyâ* (nşr. Abdülmün'im Âmir), Kahire 1961, s. 75; İbn Kuteybe, *eş-Şi'r ve'ş-Şu'arâ*, Beyrut 1964, s. 187-189; Ebû'l-Ferec el-İsfahânî, *el-Eğânî*, Kahire 1285/1868, XIX, 84-87; Ch. Lyall, *The Dîwâns of 'Abid and 'Âmir b. al-Ṭufayl*, Leiden 1913, s. 5-87; Mustafa el-Galâyîni, *Ricâlü'l-Mu'allaqâti'l-Âşr*, Beyrut 1331/1913, s. 293-306; Mehmed Fehmi, *Târîh-i Edebiyyât-ı Arabiyye*, İstanbul 1332, s. 924-949; C. Zeydan, *Âdâb*, Kahire 1957, I, 130-133; Brockelmann, *GAL*, I, 17; *Suppl.*, I, 54; Sezgin, *GAS*, II, 170-171; Ömer Ferrûh, *Târîhu'l-edebî'l-Ârabî*, I, 124-127; R. Blachère, *Târîhu'l-edebî'l-Ârabî* (trc. İbrâhîm el-Kilânî), Dimaşk 1404/1984, s. 324-325; Abdülvehhâb es-Sâbûnî, *Şu'arâ ve devâvîn*, Beyrut, ts. (Mektebetü Dâriş-şark), s. 27-29; A. Haffner, "Abid", *IA*, I, 110; F. Gabrieli, "Abid b. al-Abraş", *El'* (İng.), 99.



AZMÎ YÜKSEL

ABİD b. ŞERİYYE

(عبيد بن شريية)

(bk. UBEYD b. ŞERİYYE).

ÂBİDE-i HÜRRIYET

(آبدۀ حریت)

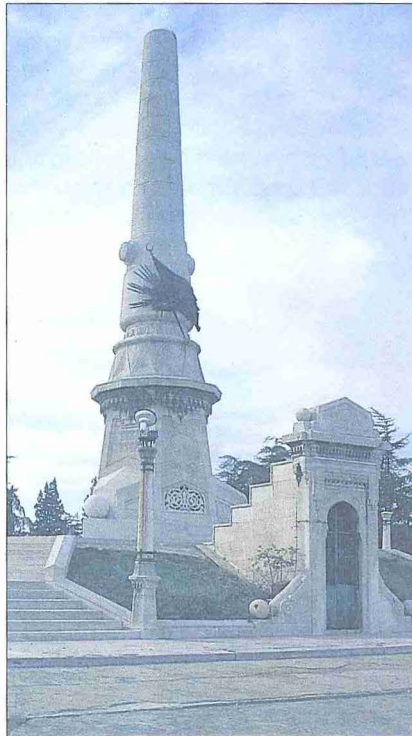
İstanbul'da Şişli semtinde II. Meşrutîyet'in hâtrası olarak yapılmış anıt.

Âbide-i Hürriyet, Kâğıthane vadisine hâkim bir tepenin üstünde inşa edilmiştir. Bu sebeple, bulunduğu yer önceleri Hürriyet-i Ebediye, günümüzde ise kısaca Hürriyet Tepesi olarak adlandırılmıştır. İttihat ve Terakkî Cemiyeti tarafından, Otuzbir Mart Vak'ası ile II. Meşrutîyet'in gerçekleşmesi sırasında çarpışmalarda ölenlerin hâtıralarını canlı tutmak amacıyla anıt-mezar olarak yaptırılmıştır. 1909 yılı Nisanında açılan proje yarışmasını Mimar Muzaffer Bey kazanmış ve âbide onun nezaretinde yapılmıştır. 14 Haziran 1913'te

arabasında öldürülen Mahmud Şevket Paşa da bu anıtın yanında Mimar Kemâleddin Bey'in inşa ettiği bir açık türbeye gömülmüştür. 15 Mart 1921'de Berlin'de bir Ermeni tarafından vurularak öldürülen Talat Paşa'nın Tempelhof Müslüman Mezarlığı'ndaki kemikleri de 25 Şubat 1943'te İstanbul'a getirilerek büyük bir törenle Hürriyet Âbidesi yanındaki bir kabre gömülmüştür.

Osmanlı devri Türk sanatının son döneminde ortaya çıkan neo-klasik üslubun örneklerinden olduğu gibi, Türk medeniyet tarihinde ilk hâtırâ âbidelerinden biri olan Âbide-i Hürriyet tamamen mermerden inşa edilmiştir. Geniş ve merdivenli bir setin üstünde altı köşeli bir kaide bulunmaktadır. Bu kaidenin üç cephesine ölenlerin adları yazılmış, bir cepheye Sultan Mehmed'in tuğrası, diğer yüzlere "Târîh-i İstirdâ-i Hürriyet, 10 Temmuz 1324" ve "Timsâl-i Meşrutîyyet, 11 Temmuz 1325" yazıları hakkedilmiştir. Kaidenin üstünde yükselen esas anıt bir top namlusu biçiminde olup eteğinde ordu ve donanmayı temsil eden âlâmetler bronz plaka üzerine işlenmiştir.

Âbide-i Hürriyet



Anıtın doğu tarafında yine mermerden Türk neo-klasik üslubunda tezyinat ile bezemiş bronz kanatlı bir kapıdan alttaki üçgen biçimindeki bir türbe odasına inilmektedir. Kapı üstünde "Makbere-i Şühedâ-yı Hürriyyet" yazısı olduğuna göre, burası eski Türk türbelerinin üst katlarındaki namazgâh mekânı gibi düşünülmüştür. İçerideki üç kalın pâyeye, üstteki anıtın temelidir. Bunların ortasında küçük bir kubbe ve üçgenin sol köşesinde bir mihrap vardır. Duvarlar ve pâyelerde mermer üzerine işlenmiş âyetler görülür. Bu yazılar Mızıkâ-i Hümayun imamı Hasan Sabri Efendi'nin hattıdır.

Âbidenin yapılması münasebetiyle anıtın ve gümüş olmak üzere, bir yüzünde Sultan Mehmed Reşad'ın tuğrası ile âbidenin resmi, diğer yüzünde "Târîh-i İstirdâ-i Hürriyyet, 10 Temmuz 1324" ve "Timsâl-i Meşrutîyyet, 11 Temmuz 1325" yazıları bulunan madalyalar bastırılmıştır.

BİBLİYOGRAFYA :

1327 *Sene-i Mâliyesine Mahsus Musavver Nevsâl-i Osmânî*, İstanbul 1329, s. 169-173; R. Ekrem Koçu, *İstanbul Camileri* [İstanbul 1958?], s. 18-20; a.mlf., "Âbide-i Hürriyet", *İst. A*, I, 169-171; Mazhar Altan, "Mimar Muzaffer", *Mimarlık*, sy. 2, İstanbul 1948, s. 36-38; İbrahim Artuk, "Kanûn-ı Esâsî ve Hâtırâ-i Âbide-i Meşrutîyyet Madalyaları", *VIII. Türk Tarih Kongresi* (Bildiriler), Ankara 1983, III, 1798-1815.



SEMAVİ EYİCE

ABİDE es-SELMÂNÎ

(عبيدة السلماني)

Ebû Amr (Ebû Müslim) Abîde b. Amr (b. Kays b. Amr) es-Selmânî el-Murâdî el-Kûfî (ö. 72/691)

Tâbiin devrinin Kûfe'de yetişen meşhur fakihî.

Aslen Yemenli olup Murad kabilesinin Selman boyuna nisbetle es-Selmânî diye anılır. Doğum tarihi belli değildir. İslâmiyet'e girmeden önce de kabilesi arasında önemli bir yere sahipti ve kabilesinin arîf'i idi. Hz. Peygamber'in vefatından iki yıl önce, Mekke fethi sırasında müslüman oldu; fakat Hz. Peygamber'le görüşemedi. Hz. Ömer zamanında Medine'ye göç etti; daha sonra da Kûfe'ye giderek oraya yerleşti. Pek çok savaşa katılan ve Hz. Ali'nin Hâricîler'le yaptığı savaşta da bulunan Abîde, sahâbîlerin birçoğuyla görüşmüş, Hz. Ömer, Ali, Abdullah b. Mes'ûd ve