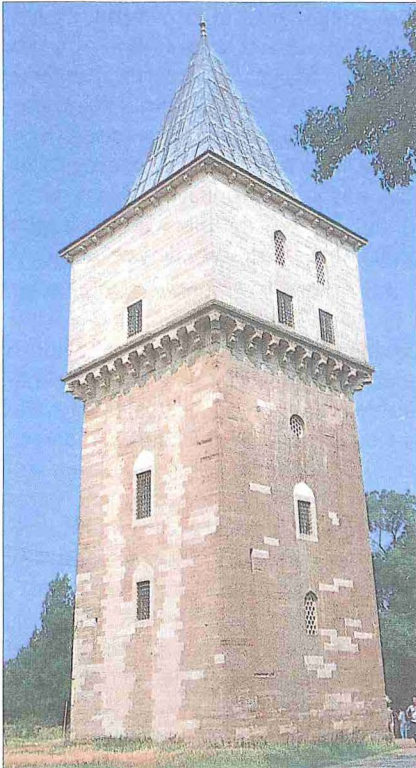


ADALET KASRI

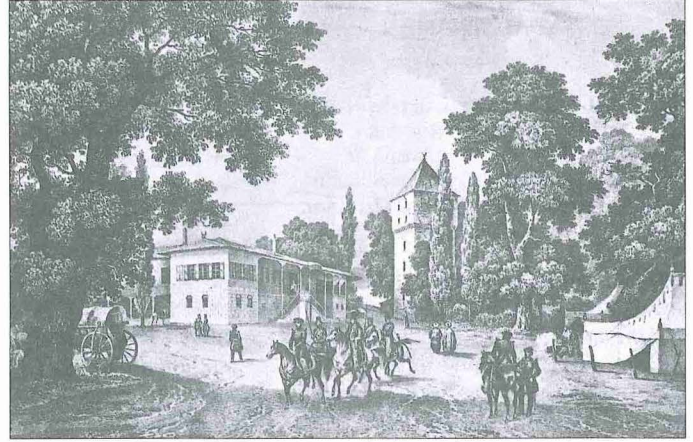
Edirne Sarây-ı Hümâyunu'nda bir kule ve üstünde yer alan kasır.

Sarayiçi'nde, halkın Cephanelik Köprüsü olarak adlandırdığı, Fâtihten Sultan Mehmed'in yaptırdığı köprünün başında bulunan kare planlı bu yüksek kule, Adalet Kulesi ve Kasrı olarak tanınmaktadır. 1085'te (1674-75) Âşık Ali Ağa (ö. 1088/1677) adına bir **bostancıbaşı*** tarafından yazılan ve tek nüshası Rifat Osman Bey'in Balkan Savaşı sırasında evi yağma edildiğinde kaybolan *Sarây-ı Cedîd-i Sultânî* isimli Edirne Sarayı'nı anlatan risâleden Rifat Osman Bey'in naklettiğine göre, Adalet Kasrı'nın şehre bakan yüzünden elli adım kadar uzakta, bir buçuk zirâ yüksekliğinde altı tane mermer "ibret taşı" (seng-i ibret) dikili idi ve idam edilenlerin başları bunların üstüne konuluyordu. Yine Rifat Osman Bey'in bu risâleden naklettiğine göre, Adalet Kasrı'nın önündeki dikili sütunların hizasında ihtiyaç sahiplerinin dilekçeleri bostancılar tarafından alınarak kasırdaki bekleyen memura tes-

Adalet Kasrı - Edirne



Adalet Kasrı ile (sağda) Bostancıbaşı Kasrı'nı birlikte gösteren eski bir gravür



lim edilirdi. Kule ve üstündeki kasır, adını bundan almış olmalıdır. Burasının Kanûnî Sultan Süleyman'ın emriyle, 968'de (1560-61) Mimar Sinan tarafından yapıldığı ileri sürülmekte ise de, bu hususta kaynak verilmediğinden bu bilginin doğruluk derecesini tesbit etmek mümkün değildir. Sinan'ın eserlerini sayan tezkiirelerde de Adalet Kasrı'na rastlanmamaktadır.

Rifat Osman Bey tarafından, 1290 (1873-74) tarihinde çekildiği ileri sürülen fotoğraflarda Adalet Kasrı'nın üstünü örten piramit biçimindeki külâhın yok olduğu, ancak kulenin gövdesi ile kasrın duvarlarının sağlam durumda bulunduğu görülmektedir. Fakat sarayın bütünü ile yok olmasına sebep, 1877-1878 Osmanlı-Rus Savaşı'nda burada depolanmış askerî malzemenin havaya uçurulmasıdır. Daha sonra harap ve yanık yapıların taşları, başta kışlalar olmak üzere çeşitli inşaatlarda kullanılmak üzere sökülürken, 1894-1896 yıllarında Adalet Kasrı'nın da yıkımına girişilmiştir. Rifat Osman Bey'in bildirdiğine göre o sıralarda Rusya'nın konsolosluğu olarak Edirne'de bulunan Leşin adındaki eski eserlere meraklı diplomat, Vali Abdurrahman Paşa'ya başvurarak bu tahribin önlenmesini istemişti. Ancak valinin bu uyarıya pek itibar etmemesi üzerine telgrafla saraya başvurup yıkımın durdurulmasını sağlamışsa da bu arada üstteki kasrın kâgir duvarlarının tamamı yıkılmıştı.

Adalet Kasrı'nın yalnız kule kısmının evvelce kasrın çıkmasını taşıyan konsollara kadar olan bölümü zamanımıza ulaşmıştır. Edirne Sarayı'nın ayakta kalmış son parçası olan kulenin daha fazla harap olmasını önlemek üzere son yıllarda tamarine girişilerek bir

ölçüde kurtarılmıştır. Bu tamirde kulenin üstündeki kasır eski resimlerine göre inşa edilmiş, tepedeki külâh yeniden yapılmış, ancak kasrın iç mimarisi ele alınmamıştır. Bu tamirde Adalet Kulesi hiç değilse eski biçimini alabilmiştir. Tamamen kesme taştan inşa edilen kule zeminden, üstteki kasrın tabanı seviyesine kadar yaklaşık 13-14 m. yükseklikte idi. Her bir kenarı 8 m. uzunluğunda kare planlı olan kulenin duvar kalınlığı içinde, üstü tonozlu bir merdiven ortadaki iki ara kat odalarına çıkışı sağladıktan başka, en üstteki kasra da ulaşmaya imkân veriyordu. Kuleye nazaran, konsollara oturmak suretiyle hafifçe dışarı taşan kasrın bir cephesinde altta üç, üstte de üç tane olmak üzere altı pencere açılmıştı. Eski fotoğraflarda diğer bir cephede ise yalnız dört pencere olduğu görülmektedir.

İç, duvar ve tavanı muhtemelen zengin bir şekilde bezenmiş olan kasrın üstünün aslında piramit biçiminde kurşun kaplı ahşap bir külâh ile örtülmüş olduğu da bilinmektedir. Rifat Osman Bey, evvelce kasrın ortasında bir de havuz bulunduğunu yazmaktadır. 1855'e doğru çekilen bir fotoğraftan, geçen yüzyılın ortalarına kadar İstanbul'da Topkapı Sarayı'nın kulesinin tepesinde de aynen Edirne'de olduğu gibi bir odanın bulunduğu ve bunun da piramit biçiminde bir külâhla örtülü olduğu anlaşılmaktadır.

BİBLİYOGRAFYA :

Ahmed Bâdi Efendi, *Riyâz-ı Belde-i Edirne*, Edirne Selimiye Ktp. nr. 2315, I, 2; Rifat Osman, *Edirne Rehnûmâsı*, Edirne 1336; a.mlf., *Edirne Sarayı* (nşr. A. Süheyl Ünver), Ankara 1957, s. 101; O. Nuri Peremeci, *Edirne Tarihi*, İstanbul 1940, s. 47; Oktay Aslanapa, *Edirne'de Osmanlı Devri Âbideleri*, İstanbul 1949, s. 161-163.

