

oldukça ağır bir duruma geldi. Bunun üzerine ağnam resmi 22 Kânunusâni 1313 (3 Ocak 1898) ve 1 Kânunusâni 1320 (14 Ocak 1905) tarihli nizamnâmelerle yeniden düzenlendi. 24 Nisan 1920 tarihli ve 15 sayılı kanunla da ağnam vergi nisbeti dört kat artırıldı. Cumhuriyet'in ilk yıllarında ağnam resmi, "hayvan sayım vergisi" olarak varlığını ismen sürdürdü. 1924 bütçesinde âşâr, arazi vergisi ile birlikte ağnam vergisi devlet gelirlerinin % 35'ini oluşturuyordu. Ancak verginin payı giderek azalmaya başladı. Bütçe gelirlerindeki payı 1938'de % 19 iken, 1959'da % 0.5'e düştü. Nihayet 1962'de tamamen kaldırıldı.

BİBLİYOGRAFYA :

BA, TD, nr. 1/1, s. 27; TD, nr. 148, s. 250; TD, nr. 270, s. 1; TD, nr. 414, s. 73; BA, MAD, nr. 17863, s. 42; BA, KK, *Ahkâm Defteri*, nr. 63, vr. 95^{a-b}; "Kanûnnâme-i Âli-i Osman" (nşr. M. Ârif), TOEM (1329), s. 30, 62; "Osmanlı Kanûnnâmeleri", MTM, 1/1 (1331), s. 107-108; Abdurrahman Vefik, *Tekâlif Kavâidi*, İstanbul 1330, II, 211-232; Ö. Lütfi Barkan, *Kanunlar I*, İstanbul 1943, s. 3, 12-13, 20, 24, 47, 50, 68, 77, 129, 142, 156, 170, 198, 201, 206-207, 237, 239, 285, 389; Rudi Paul Lindner, *Nomads and Ottomans in Medieval Anatolia*, Bloomington 1983, s. 56-66; Ahmet Tabakoğlu, *Gerileme Dönemine Girerken Osmanlı Mâliyesi*, İstanbul 1985, s. 58, 121, 165-167; Neşet Çağatay, "Osmanlı İmparatorluğunda Reâyâdan Alınan Vergi ve Resimler", DTCFD, V (1947), s. 485-487.



FERİDUN EMEÇEN

AGRÂZÜ'S-SİYÂSE

(أغراض السياسة)

Burhâneddin es-Semerkindî'nin
Celâleddin Kılıç Tamğaç Han'a
ithaf ettiği
devlet yönetimine dair
Farsça eseri.

Müellifinin *Ağrâzü's-siyâse fî iğrâzi'riyâse* (devlet başkanı olmanın siyasi gayeleri) olarak adlandırdığı eseri, çağdaşı ve meslektaşı Muhammed Avfi ile, onun *Lübâbü'l-elbâb*'inin nâşiri Muhammed b. Abdülvehhâb-ı Kazvîni *İ'râzü'riyâse fî agrâzi's-siyâse*, Kâtip Çelebi ve ondan faydalananlar *Ağrâzü's-siyâse fî ilmi'riyâse*, Zebîhullah Safâ ise *Ağrâzü's-siyâse fî i'râzi'riyâse* gibi farklı adlarla zikrederler. Semerkandî, sanatkârane bir üslupla kaleme aldığı bu eserinde Hz. Yûsuf, Hz. Süleyman ve Hz. Muhammed gibi büyük peygamberlerin, Hulefâ-yi Râşidîn ve Amr b. Âs gibi sahâbîlerin yanı sıra, eski İran

Ağrâzü's-siyâse'nin
ilk iki sayfası
(Süleymaniye Ktp.,
Ayasofya, nr. 2844)



Hükümdarı Cemşid'den başlayıp hizmetinde bulunduğu ve sarayında sâhibdîvân-ı resâil olarak görev yaptığı Celâleddin Kılıç Tamğaç Han (ö. 600/1204) zamanına kadar, çeşitli milletlere ve hânedarlara mensup adalet ve fazilet timsali yetmiş beş kadar meşhur hükümdarın örnek davranışlarını anlatmış, onların muhtelif gayelerle söyledikleri hikmetli sözlerin açıklamasını yapmıştır. Bu arada tıbbî vb. pek çok meseleye de temas etmiştir. Eserinde Eflatun ve Aristo gibi düşünürlerin siyaset felsefelerine de yer veren Semerkandî, *Ağrâzü's-siyâse*'nin hemen hemen bütün bölümlerini Arapça, Farsça şiir ve örneklerle süslemiş, gereken yerlerde âyet ve hadisler zikretmiştir.

Henüz neşredilmemiş olan *Ağrâzü's-siyâse*'nin altı yazma nüshası bilinmektedir (bk. Storey, I/2, 1087). Bunların en iyisi, Süleymaniye Kütüphanesi'ndeki (Ayasofya, nr. 2844) son tarafı eksik nüshadır.

BİBLİYOGRAFYA :

Burhâneddin es-Semerkindî, *Ağrâzü's-siyâse*, Süleymaniye Ktp., Ayasofya, nr. 2833, vr. 10^b, str. 9, vr. 12^a-13^b; Ahmed Ateş, *Sindbad-nâme* [Semerkandî], İstanbul 1947, Mukaddime, s. 70-82; Nizâmî-i Arûzî, *Çehâr Makâle* (nşr. Muhammed Muîn), Tahran 1333 hş., s. 233; Avfi, *Lübâbü'l-elbâb* (nşr. E. Browne—Muhammed Kazvîni), London 1906, I, 91, 313; Emin Ahmed-i Râzî, *Heft İklîm* (nşr. Cevâd Fâzıl), Tahran 1341/1962, III, 343-344; *Keşfü'z-zunûn*, I, 130; H. Ethé, *Târîh-i Edebiyyât-ı Fârsî* (trc. Rızâzâde Şafak), Tahran 1337 hş., s. 130; Storey, *Persian Literature*, London 1972, I/2, 1086-1087; Zebîhullah Safâ, *Târîh-i Edebiyyât der İrân*, Tahran 1347, II, 999-1000; A. Münzevî, *Fihrist*, Tahran 1349 hş., II/2, s. 1541.



M. NAZİF ŞAHİNOĞLU

AĞRI

Doğu Anadolu bölgesinde şehir ve bu şehrin merkez olduğu il.

Trabzon-İran transit yolu üzerinde bulunan şehrin eski adı Karaköse'dir. Deniz seviyesinden 1640 m. yükseklikte kurulmuştur.

Şehir adını il sınırları içerisinde bulunan Ağrı dağından almaktadır. Râsânen Ağrı adının Eski Türkçe'de "yüksek" mânâsına gelen ağrı veya ağrû kelimesinden geldiğini belirtmektedir. Ayrıca kelimenin Arapça'da "muhteşem" demek olan ağra ile ilgili olduğu da kaydedilmektedir.

Ağrı yöresi tarihin en eski devirlerinden başlayarak pek çok kavmin idaresine girmiştir. Bunların en önemlilerinden biri Urartular'dır (m.ö. 900-600). Urartu hâkimiyetinden sonra Ağrı yöresi Persler'le Bizans arasında el değiştirmiştir. 750 yıllarından itibaren ise Abbâsîler'in nüfuz sahası içine girmiş, 1054 yılında da ilk Türk akınlarına mâruz kalarak Tuğrul Bey ve Çağrı Bey'in oğlu Yâkûtî Bey tarafından Türk idaresi altına alınmıştır (1064). Bundan sonra İlhanlı ve Timurlu istilâlarına uğrayan Ağrı, Karakoyunlu ve Akkoyunlu devletleriyle kısa bir süre Safevîler'in idaresinde kalmış, nihayet 1548 İran seferi sonunda Osmanlı hâkimiyetine geçerek Van eyaletine bağlı Bayezid sancağını meydana getirmiştir. Daha sonraları bazan Van, bazan da Erzurum eyaletine bağlanan Bayezid sancağı topraklarındaki Ağrı'nın merkezi Doğubayazıt olmuştur. Millî Mücadele yıllarına kadar bu statü içinde idare edilen ve Bayezid, Diyadin, Karakilise (Karaköse), Eleşkirt, Antab (Tu-

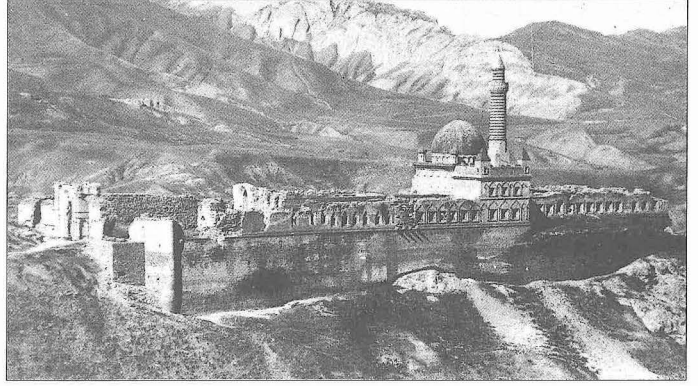
tak) kazaları ile Hamur ve Patnos nahiyelerinden meydana gelen sancak, Cumhuriyet'ten sonra bir ara merkezi Bayezid olmak üzere vilâyet yapılmış, daha sonra ilin merkezi Karaköse'ye taşınmıştır. 1828, 1855 ve 1877'de Rus işgaline uğrayan Ağrı yöresinde, 1288 (1871) tarihli Erzurum vilâyeti salnâmesine göre, Bayezid kazasında 4025 müslüman, 1475 hıristiyan; Diyadin kazasında 850 müslüman, 110 hıristiyan; Karakilise kazasında 3450 müslüman, 1470 hıristiyan; Eleşkirt kazasında 4710 müslüman, 2200 hıristiyan; Antab kazası ile Hamur nahiyesinde 4840 müslüman; Patnos nahiyesinde 850 müslüman, 250 hıristiyan ve 2280 de konar-göçer aşiretlerden olmak üzere toplam 21.605 müslüman, 5500 hıristiyan erkek nüfus bulunuyordu. Aynı tarihte sancakta 360 köy vardı. Bu nüfus 1299 (1882) salnâmesine göre toplam 40.326 müslüman, 4744 hıristiyan erkek nüfusu şeklinde değişiklik göstermektedir.

1893 nüfus sayımında ise Bayezid, Diyadin, Antab, Karakilise ve Eleşkirt kazalarından teşekkül eden sancakta 47.399 müslüman, 8255 Ermeni ve 1413 diğerleri olmak üzere toplam 57.067 nüfus tesbit edilmiştir. XIX. yüzyılın sonlarında Vital Cuinet, Bayezid sancağının Bayezid, Diyadin, Karakilise, Eleşkirt ve Antab adlarıyla beş kazaya ayrıldığını, on sekiz nahije ve 418 köyü bulunduğunu, sancakta müslümanlara ait bir medrese, bir rüşdiye ve on sekiz sıbyan mektebiyle hıristiyanlara ait bir rüşdiye ve dört sıbyan mektebi ve ayrıca yirmi dört cami, on iki kilise ile, bir manastırın yer aldığını bildirmektedir. Cuinet, sancağın nüfusunu ise toplam 51.976 olarak vermektedir. I. Dünya Sa-

vaşı öncesinde (1910) ise, Karaköse Kaymakamı Mimaröğlü'nün belirttiğine göre sancağın aşiretlerle birlikte nüfusu, Karaköse 49.300, Bayezid 39.500, Eleşkirt 29.900 ve Diyadin 36.000'dir.

I. Dünya Savaşı ile birlikte Ağrı yöresi yeniden Rus işgaline uğramışsa da 1917 Bolşevik ihtilâli sonrasında bölge boşaltılmıştır. Fakat Mondros Mütarekesi'yle Osmanlı ordularının silâh bırakması, Anadolu'nun bu bölgelerinde yeni olayların başlatılmasına fırsat vermiş ve bir Ermenistan kurma hayali içinde hareket eden Ermeni çeteleri mezalime başlamıştır. Kâzım Karabekir Paşa'nın başarılı askerî harekâtı sonunda Ermeniler Gümrü civarında perişan edilmişler, nihayet 27 Mayıs 1920'de başlayan görüşmeler 3 Aralık 1920'de imzalanan antlaşmayla sona ermiş ve Ermeniler bölgeyi terketmek zorunda kalmışlardır. 16 Mart 1921 Moskova ve 13 Ekim 1921 Kars antlaşmalarıyla da bugünkü Türk-Sovyet sınırı tesbit edilmiştir.

Cumhuriyet döneminde 1927'ye kadar merkezi Bayezid olan vilâyetin il merkezi 1927 yılında Karaköse'ye nakledilmiş, 1938'de ise adı Ağrı olarak de-

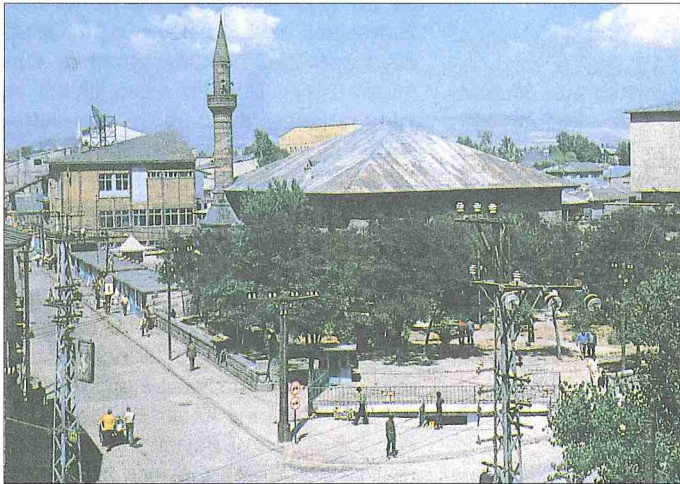


Ishak Paşa
Sarayı -
Doğubayazıt

ğştirilmiştir. 1800'lerde 15 hanelik bir köy olan ve Şarbulak adıyla anılan Ağrı'nın nüfusu, İran-Trabzon transit yolu üzerinde bulunması dolayısıyla büyük bir gelişme göstermiştir. Bugün merkezden başka Diyadin, Doğubayazıt, Eleşkirt, Hamur, Patnos, Taşlıçay ve Tutak ilçelerinden teşekkül eden Ağrı vilâyetinin 1927 sayımında 5000'e varmayan nüfusu 1950 yılında 10.000'i aştı; 1960'ta 20.000'e, 1970'te 30.000'e yaklaştı ve 1985 nüfus sayımında ise 54.492'ye ulaştı. Ağrı'da ilk ve orta dereceli okullar yanında Atatürk Üniversitesi'ne bağlı Eğitim Yüksek Okulu bulunmaktadır. Diyanet İşleri Başkanlığı'na ait 1989 yılı istatistiklerine göre Ağrı'da il ve ilçe merkezlerinde kırk dokuz, kasaba ve köylerde 546 olmak üzere toplam 595 cami vardır.

Doğuda İran sınırında bulunan, kuzeyde Kars, batıda Erzurum ve Muş, güneyde de Van ve Bitlis illeriyle komşu olan Ağrı ilinin yüzölçümü 11.376 km², 1985 sayımına göre nüfusu 421.131, nüfus yoğunluğu ise otuz yedidir. Eski dönemlerden beri halkın asıl geçim kaynağı hayvancılıktır, ayrıca dericilik de önemli bir yer tutar. 1882 Salnâmesinde arpa, buğday, soğan, şalgam ve lahanaya gibi tarım ürünlerinin yetiştirildiği kaydedilen Ağrı'da şeker fabrikasının kurulmasından sonra pancar üretimi de gelişme göstermiştir.

Tarihî eser yönünden hayli zengin olan Ağrı'da Urartular'dan kalma eserlerle bilhassa Doğubayazıt yakınlarındaki İshak Paşa Sarayı önemlidir. Ayrıca Doğubayazıt'ta Aydın Kalesi, Kan, Küpkiran, Toprakkale, Havran ve Diyadin kaleleri kayda değer yapılardır. Diğer taraftan Türkiye'nin en yüksek noktasını teşkil eden Ağrı dağı da (5137 m.) gerek Nuh'un gemisini araştırma faaliyetleri, gerekse dağ turizmi bakımından yörenin işlek merkezlerindedir.



Ağrı'dan
bir görünüşü

BİBLİYOGRAFYA :

Ayn-i Ali Efendi, *Kavânî'n-i Âli Osman*, İstanbul 1280, s. 33; *Erzurum Vilâyeti Salnâmesi* (1288), s. 143, 149; (1299), s. 155, 160-161, 163; V. Cuinet, *La Turquie d'Asie*, Paris 1892, I, 132-240; *Kâmûsü'l-lâm*, II, 1234-1235; M. Halil Yınanç, *Türkiye Tarihi, Selçuklular Devri, I. Anadolu'nun Fethi*, İstanbul 1944, s. 49-50, 58; a.m.f. "Akkoyunlular", *İA*, I, 251-270; M. R. Mimaroglu, *Gördüklerim ve Geçirdiklerim*, Ankara 1946, II, 19-21; Sami Önal, *Millî Mücadelede Oltu*, Ankara 1968, s. 82; Uzunçarşılı, *Anadolu Beylikleri, Akkoyunlu ve Karakoyunlu Devletleri*, Ankara 1984, s. 180-198; Faruk Sümer, *Karakoyunlular*, Ankara 1984, I, 49, 117, 119-120; Kevork Pamukçyan, "Ağrı mı, Ağra mı?", *Tarih ve Toplum*, sayı 37 (Ocak 1987), s. 23; F. Taeschner, "Ağrı", *EP²* (Fr.), I, 259.



YUSUF HALAÇOĞLU

AĞRI DAĞI

Üzerine Nuh'un gemisinin
indiği iddia edilen,
Türkiye'nin en yüksek volkanik dağı.

Türkiye, İran ve Sovyetler Birliği devlet sınırlarının kesişme noktası yakınında bulunmaktadır. Çevre uzunluğu 130 km. olan 1200 km²'lik geniş bir taban üzerinde yükselen bu volkanik kütle, Büyük Ağrı ve Küçük Ağrı adlı iki koni şeklindedir. Büyük Ağrı 5137 m., Küçük Ağrı ise 3896 m. yükseklikindedir (bk. *Türkiye İstatistik Yıllığı*, s. 11). Bu iki koni, 2700 m. yükseklikteki Serdarbulak beli ile birbirine bağlanır. Ağrı'nın 4000 metreden yukarılarda olan kesimi sürekliliği ile örtülüdür. Dağın zirvesinde ayrıca 12 km² genişliğinde bir buzul bulunur ki bu buzul Türkiye'de mevcut az sayıdaki buzullar arasında en büyük olanıdır. Anđezit ve bazalt lavlarından oluşan Ağrı dağı, günümüzde ormandan mahrumdur. Ancak bazı kesimlerinde ardıc çalılıkları ile bodur huş ağaçları görülür.

Yakındoğu kültürlerinde Ağrı dağıyla ilgili pek çok efsane geliştirilmiştir. Ermeniler'in, buranın kendi ülkelerinin merkezi olduğu iddiası, yahudi kutsal metinlerinde ve Hıristiyanlık'ta Nuh'un gemisinin bu dağa indiği inancı, Ağrı dağı'nın hem siyasî hem de dinî yönden önemini artırmıştır.

Ağrı dağı, çeşitli geleneklerde farklı şekillerde adlandırılmıştır. Yakut dilinde "Ağr", Selçuklu Türkleri'nde "Eğri dağı", bazan da "Ağır dağı", İranlılar'da "Küh-ı Nuh", Araplar'da Büyük Ağrı'ya "Cebelü'l-hâris", Küçük Ağrı'ya ise "Cebelü'l-huveyrıs" isimleri verilmiştir. Er-

meniler bu dağa "Massis" veya "Masik" derken, sadece Batı coğrafyacıları Ararat demektirler. Ağrı dağına Ararat denmesi, Ahd-i Atik'te (bk. Tekvîn, 8/4), Nuh'un gemisinin tufandan sonra oturduğu dağın "Ararat dağları" diye adlandırılmasından ve Ararat'ın Ağrı dağı ile aynı sayılmasından kaynaklanmıştır. Ararat kelimesi, Ahd-i Atik'te bir ülkenin (bk. II. Krallar, 19/37; İşaya, 37-38), bir krallığın (bk. Yeremya, 51/27) ve bu ülkede bulunan bir dağ silsilesinin (bk. Tekvîn, 8/4) adı olarak geçmektedir. Buna göre Ahd-i Atik'te geçen Ararat, tarihte hem Urartu olarak bilinen Asya menşeli kavmin, hem de bu kavmin milâttan önce 1000 yıllarında Van şehri merkez olmak üzere kurduğu devletin adıdır.

Asur dilinde aslı "Uruatri" olan "Urartu" kelimesi, İbrânice Kitâb-ı Mukaddes'te yanlış seslendirme neticesinde "Ararat" şeklini almıştır (bk. *La Bible I: L'Ancien Testament*, s. 24). Uruatri kelimesi "dağlık bölge, yüksek memleket" demektir (bk. A. H. Sayce, *ERE*, I, 793; Oktay Belli, I, 149). Bu isme ilk defa milâttan önce 1274 yılına ait Asur Kralı I. Salmanasar'ın kayıtlarında rastlanmakta ve bundan belli bir devlet ve etnik gruptan ziyade Van gölünün güneydoğusundaki dağlık bölge kastedilmektedir (bk. Oktay Belli, *Anadolu Uygarlıkları Ansiklopedisi*, I, 149; Altan Çilingiroğlu, s. 5). Şu halde Ahd-i Atik'teki "Ararat dağları" ifadesini, bugünkü Ağrı dağı yerine, Van gölünün güneyindeki dağlar olarak anlamak daha doğrudur. Nitekim tufanla ilgili eski Babilonya hikâyesinde geminin Nisir dağı'nın tepesine oturduğu nakledilmektedir ki bu dağ, daha güneyde Asur topraklarının doğusunda (bk. C. F. K., *JE*, II, 74) muhtemelen Aşağı Zap suyuyla Dicle'nin doğusu arasındaki bölgede yer almaktadır (bk. J. Skinner, *DB*, s. 49). Kaldeli rahip Berosos'un tarihinde geminin Urmiye (Urumiah) yönünde Musul'un kuzeydoğusundaki Kurt dağı üzerine oturduğu yazılıdır (bk. C. F. K., *JE*, II, 74). Tekvîn 8/4'ün Ârâmîce ve Süryânîce tercümeleleri geminin indiği dağı Ture Kardü olarak zikreder ki burası Van gölünün güneydoğusundaki dağlardır (bk. Tikva S. Frymer, *Ejd*, III, 290). Süryânî yorumculara göre Ture Kardü, Kur'an'da da geminin indiği dağ olarak gösterilen (bk. Hüd 11/44) Cüdi dağıdır (Aziz Günel, s. 29).

Tevrat'ta geminin Ararat dağlarına oturduğuna dair olan ifade (bk. Tekvîn, 8/4), milâttan önce V. asırda kaleme alınan ruhban metnine aittir. Ruhban metni yazarının tufanla ilgili Mezopotamya rivayetini bilmesi ve ondan faydalanmış olması muhtemeldir. Tufan sularının çekilmesi sırasında ilk defa ortaya çıkan kara parçası, o bölgenin en yüksek noktası olacağından, "Ararat dağları" ifadesi, daha sonraları yanlış olarak Ağrı dağı diye yorumlanmış olmalıdır. Ancak Ahd-i Atik metnindeki ifadeyi belli bir dağ şeklinde anlamak ve diğer kaynakların işaret ettiği bölgenin dışında ve uzağındaki Ağrı dağı'nın geminin indiği dağ olarak göstermek yanlıştır.

Nuh'un gemisinin Ağrı dağında bulunduğu inancı, pek çok kişiyi bu dağa tırmanmaya sevk etmiştir. Diğer taraftan misyonerlik faaliyetleri ve Ağrı dağı'nın stratejik mevki sebebiyle taşıdığı önem bu faaliyeti hızlandırmıştır. Bazı kaynaklarda Ağrı dağına tırmanmanın 1700 yıllarına kadar götürülmesine rağmen, dağa ilk çıkanın Frederic Parrot olduğu ifade edilmektedir. F. Parrot, 1829'da Ağrı dağına tırmanmış ve Nuh'un gemisinin bulunması muhtemel 200 adım çapında bir düzlükten bahsetmiştir (bk. F. Parrot, I, 138). Parrot'dan başka 1834 ve 1843'te Antonomoff, 1845'te Wagner ve Abich, 1850'de Albay Chodsko, 1856'da Stuart ve Monteith Ağrı dağına çıkmışlardır (bk. Streck, *İA*, I, 153). 1876'da James Bryce dağa tırmanmış ve 4000 metrede lav yığınları arasında dört ayak (121.92 cm.) uzunluğunda, beş inç (12.70 cm.) kalınlığında yontulmuş tahta parçası gördüğünü iddia etmiştir. 1893'te Ağrı dağına çıkan Kudüs başdiyakosu Dr. Nuri, geminin orta bölümünün çok kalın ve koyu kırmızı renkteki kalaslarının 30 cm. uzunluğunda çivilerle çakılı olduğunu öne sürmüştür. Böylece XIX. yüzyılbaşlarından itibaren Ağrı dağı ile ilgili faaliyetler artarak devam etmiştir. I. Dünya Savaşı sırasında Ermeni asıllı olduğu tahmin edilen Vladimir Roskovitsky adlı bir Rus pilotu, Ağrı dağı'nın 25 mil kuzeydoğusundaki yamaçta bir gemi kalıntısı gördüğünü, geminin 1200 m. uzunlukta ve direklerinin sağlam olduğunu bildirmekteydi. II. Dünya Savaşı sırasında, Ağrı üzerinde uçan bir Sovyet pilotunun yarı yarıya batmış bir gemi gördüğünü açıklaması