

yüzyılın başlarında eklenmiş olup restorasyon esnasında yeni kapı takımı inşa edilirken zâviyenin cephesinde aynen muhafaza edilmiştir. Minare kaidesinin sol yanındaki yine batı cephesine açılan kemerli bir kapıdan üstü sivri tonoz örtülü, müstakil **divanhane***'ye girilmektedir. Alt katı büyük bir pencere ile, kâgir bir merdivenle çıkılan üst katı ise eyvan biçiminde bir açıklıkla methal bölümüne bakan divanhane, kuzey cephe- de yer alan alttaki büyük, üstteki küçük iki pencere ile ışıklandırılmıştır.

İki basamakla çıkılan bir sahanlıktan geçilerek gelinen cümle kapısından, pencereli bir kasnak ile yükseltilmiş, sivri kemerlerin taşıdığı kubbeli methal bölümüne girilmektedir. Kubbeyi taşıyan güneydeki kemer, karşılıklı üç basamakla çıkılan eyvan biçimindeki mescide açılmaktadır. Mescidin üstü, doğu ve batı duvarlarının takriben ortasında bulunan karşılıklı iki gömme ayağa oturtulmuş bir takviye kemerinin desteklediği sivri bir tonozla örtülmüştür. Batı cephesine açılan iki küçük alt pencere ile güney duvarındaki küçük bir fevkanî pencereden ışık almaktadır. Güneyde, iki küçük dolap nişinin ortasında üstü kemerlenmiş sade bir mihrap ile güneybatı köşede sade bir ahşap minber yer almakta, mihrabın yukarısında da bu zâviyenin Kanûnî Sultan Süleyman'ın izni ile -ismi okunamayan- bir ahî tarafından 968 (1560) yılında tamir ettirildiğini bildiren iki satırlık bir kitâbe bulunmaktadır. Methal kubbesini taşıyan karşı taraftaki kemer gözü de kuzeydeki divanhane duvarına kadar uzanan bir eyvana açılmaktadır. Burada, zemin- den birkaç basamakla çıkılan bir seki üzerinde bir ahînin mezarı, kuzeybatı köşede de minarenin kapısı bulunmaktadır.

Methal bölümünden türbe kısmına cümle kapısının karşısındaki, üstünde Dulkadroğulları'ndan Süleyman Bey'in oğlu Alâeddin Bey'e ait 886 (1481) tarihli üç satırlık bir kitâbe bulunan küçük bir kemerli kapıyla geçilmektedir. Türbe kısmı, orta sofa mahiyetindeki kubbeli bir merkezî mekân ile kuzey ve güneyde yer alan simetrik iki hücreden ve doğuya uzanan sivri tonozlu bir eyvandan ibarettir. Yüksek ve geniş bir kemerle orta sofaya açılan kuzeydeki kubbeli hücre, Ahî Evran'ın türbesidir. Türbe zemini birkaç basamakla çıkılan bir seki halinde yükseltilmiş ve buraya Ahî Evran'ın mezarını sembolize eden,

büyük fakat sade bir ahşap sanduka yerleştirilmiştir. Evvelce bunun gerisinde yer alan ve üzerindeki oyma yazılardan Şeyh Erzurumî'ye ait olduğu anlaşılan müzeyyen ahşap sanduka halen Ankara'da Vakıflar Genel Müdürlüğü'nde muhafaza edilmektedir. Türbe, kuzey ve doğuya açılan alçı şebekeli birer fevkanî pencere ile aydınlatılmıştır. Benzeri örneklerde de görüldüğü gibi evvelce zâviyenin mescidi olduğu ve alçı süslemeli bir mihrabının bulunduğu anlaşılan doğudaki eyvana da aynı seviyedeki Ahî Evran Türbesi'nin basamaklarından çıkılmaktadır. Burada kime ait oldukları tesbit edilemeyen çok sade beş ahşap sanduka yer almaktadır. Eyvan doğudan kemerli bir üst pencere, diğer üç yönden de küçük birer alt pencere ile aydınlatılmıştır. Güney duvarında, bu imaret-zâviyenin ahîlerden Seydi Bey'in oğlu Hasan Bey'in emriyle 854 (1450) yılında inşa edildiğini gösteren üç satırlık bir kitâbe bulunmaktadır. Orta sofanın güneyindeki kubbeli oda, zâviyeye bitişik evlerin istimlakinden sonra hafriyatla meydana çıkarılan orijinal temelleri üzerine yeniden yapılmıştır. Bu oda halen Ahî Evran'a ve ahîlere ait belge ve eşyanın teşhir edildiği bir sergi mahalli olarak kullanılmaktadır. Türbe kısmında yer yer XIX. yüzyılın basit nakış kalıntıları ihtiva eden kemer, tonoz ve kubbeler restorasyon sırasında sembolik figürlü yeni kalem işleriyle süslenmiştir. Ayrıca zâviyenin orijinal örtü malzemesi bilinmeyen tonoz ve kubbeleri bakım levhalarla kaplanarak türbenin piramit şeklindeki külâhına da ejder figürlü yeni bir alem takılmıştır.

Zâviyenin hizmetlerinin ve faaliyetlerinin yürütülebilmesi için bir vakıf kurulduğu bilinmektedir. Burası evlâtlık vakıf statüsünde olduğundan şeyhlik makamı babadan oğula intikal ediyordu. Bu makam, Kırşehir kadısının arz*ı ile devlet merkezi tarafından berat verilerek suretiyle tasdik olunmakta, icabında Ahî Evran evlâtlarınca da "bervech-i iştirâk" (ortaklaşa) tasarruf edilmekte idi. Nitekim 1485'te Ahî Çelebi ile Ahî Sinan, 1584'te Hüseyin Çelebi, Çalaperdi ve Sâdık, 1842'de ise Şeyh Ömer ile Şeyh Mûsâ zâviyede müşterek tasarrufta bulunmuşlardır. Zâviyeye vakıf olarak tahsis edilen çiftlik, köy ve mezraaların tamamı Kırşehir bölgesinde yer alıyordu. Ancak köy ve mezraaların gelirinin tamamı vakfa ait olmayıp sadece **mâlikâne*** hissesi tahsis

edilmişti. Vakıf gelirinden, zâviye şeyhinin ve yine Ahî Evran sülâlesinden gelen vakıf mütevellisi ile vakıf nâzırının yevmiyeleri verildikten sonra geriye kalan meblağ, Ahî Evran makamını ziyarete gelen misafirlerin ağırlanması için sarfedilmekte idi. Bu arada esnafın da zâviyeye belirli bir aidat ödediği bilinmektedir.

BİBLİYOGRAFYA :

Cevat Hakkı Tarım, *Kırşehir Tarihi Üzerinde Araştırmalar I*, Kırşehir 1947, s. 91-92; a.mlf., *Tarihte Kırşehri-Gülşehri*, İstanbul 1948, s. 85-88; Enver Behnan Şapolyo, *Kırşehir Büyükleri*, Ankara 1967, s. 30; Fr. Taeschner, "Legendenbildung um Achi Evran den Heiligen von Kırşehir", *WI* (özel sayı: *Festschrift F. Giese*); Leipzig 1941, s. 61-71; Ali Saim Ülgen, "Kırşehir'de Türk Eserleri", *VD*, II (1942), s. 256-260; Halim Bâki Kunter, "Kitâbelerimiz", a.e., s. 434-435; W. Ruben, "Kırşehir'in Dikkatimizi Çeken San'at Âbideleri", *TTK Belleten*, XI/44 (1947), s. 603-640; Semavi Eyce, "Erken Osmanlı Devrinin Bir Sosyal Müessesesi: Zaviyeler ve Zaviyeli Camiler", *İFM*, XXIII (1963); İlhan Şahin, "Ahi Evran Vakfiyyesi ve Vakıflarına Dair", *Türklük Araştırmaları Dergisi*, I, İstanbul 1985, s. 324-341; a.mlf., "Osmanlı Devrinde Ahi Evran Zaviyesinin Hususiyetine Dair Bazı Mülâhazalar ve Vesikalar", *Ahîlik ve Esnaf : Konferanslar ve Seminer, Metinler-Tartışmalar*, İstanbul 1986, s. 159-174.

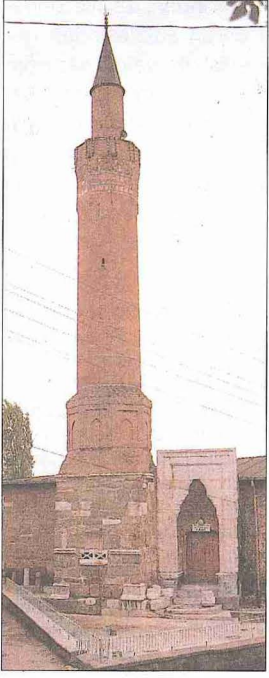


M. YILMAZ ÖNGE

AHİ ŞERAFEDDİN CAMİİ

Ankara'da
Samanpazarı semtinde
XIII. yüzyıla ait cami.

Evvelce önünde ve etrafında pek çok arslan heykeli bulunduğu için halk arasında Arslanhane Camii olarak da anılan yapı, Ahî Şerafeddin mahallesi Atpazarı yokuşu üzerindedir. Ahşap minberindeki birinci kitâbede, Selçuklu Sultanı Mes'ud b. Keykâvus (II. Mes'ud) zamanında ahî kardeşler tarafından 689 (1290) yılında yaptırıldığı belirtilmekte ise de caminin esasen daha eski olduğu ileri sürülmektedir. Cümle kapısı yanındaki diğer bir kitâbede bâni olarak bazı araştırmacıların "Şerafeddin" şeklinde okuduğu "Seyfeddin" ismi bulunmaktadır. Bunun Emîr Seyfeddin Çaşnigir olması mümkün görüldüğünden binanın yapım tarihi XIII. yüzyıl başlarına kadar geri götürülebilmektedir. Araştırmacıların çoğu aynı asrın sonlarına doğru harap duruma düşen caminin ahîlerden Hüsâmeddin ve Hasan isimli iki kardeş tarafından tamir ettirildiğini ve mihrabın da bu sırada yaptırıldığını kabul etmekte-



Ahî
Şerafeddin
Camii
minare ve
taçkapsisi-
Ankara

dir. Bu iki kardeş, caminin yakınında türbesi bulunan Ahî Şerafeddin'in (ö. 751/1350-51) babası ile amcasıdır.

Cami bir dikdörtgen biçiminde olup kible duvarına dikey dört ahşap direk dizisi ile beş sahna ayrılmıştır. Orta sahn yanlara göre daha geniş olduğu gibi tavanı da daha yüksekçedir. Caminin esas girişi olması gereken kesme taştan yapılmış ve bir taçkapsi hüviyetini taşıyan kuzey kapısı, ahşap kadınlar mahfiline çıkmakta, doğu ve batı duvarları üzerinde bulunan iki kapı ise cami harimine açılmaktadır. Caminin yapımında moloz taşlarla arasında Roma ve Bizans devirlerine ait pek çok işlenmiş devşirme parça da kullanılmıştır. Direk başlıklarının devşirme olmasına rağmen tavan çok itinalı bir işçilikle işlenerek ahşap konsol ve kirişlerle düz olarak yapılmış ve üzeri kiremitle örtülmüştür. Anadolu'daki Selçuklu mihraplarının en güzellerinden olan mihrabın stalaktitli bir nişi olup yüzü mozaik çinilerle kaplanmış, süslemesinde alçı da kullanılmıştır. Caminin ceviz ağacından yapılmış minberi de aynı derecede değerli ve muhteşem bir güzelliكتedir. Üzerindeki diğer kitâbeden öğrenildiğine göre 689 (1290) yılında Mehmed b. Ebû Bekir adında bir neccâr tarafından yapılmıştır. Minberin kapısı, tacı, iki yan aynalıkları ve korkulukları zarif oymalarla bezenmiştir. Minaresi sekiz köşeli bir pabuç kısmı üzerinde yükselen kalın yuvarlak gövdeli olup yer yer gök mavisi lâcivert çinilerle süslenmiştir. Cami-

nin dışında bir hazîre ile Ahî Şerafeddin Türbesi bulunmaktadır. Bu cami sadece Ankara'nın değil, bütün Anadolu'nun aslı karakterini ve kıymetli unsurlarını günümüze kadar koruyabilmiş en değerli Türk eserlerinden biridir.

BİBLİYOGRAFYA :

Mübârek Galib, *Ankara Mescidleri ve Camileri*, İstanbul 1341; a.mlf., *Ankara II: Kitabeler*, İstanbul 1928, s. 8-9; P. Wittek, *Zur Geschichte Angoras, Festschrift G. Jacop*, Leipzig 1932, s. 344; E. Mamboury, *Ankara Guide Touristique* (baskı yeri yok), 1933, s. 211-216; Gönül Öney, *Ankara'da Türk Devri Yapıları*, Ankara 1971, s. 20-24; Ömür Bakrer, *Anadolu Mihrabları*, Ankara 1976, s. 196-198; *Türkiye'de Vakıf Âbideler ve Eski Eserler*, Ankara 1983, III, 346-357; K. Otto-Dorn, "Seldschukische Holz Säulenmoscheen in Kleinasien", *Aus der Welt des Islam: Festschrift für E. Kühnel*, Berlin 1959, s. 68-69; a. mlf., "Der Mimbar der Arslanhane moschee in Ankara", *Anatolia*, I (1956), s. 71-75; M. Zeki Oral, "Anadolu'da Sanat Değeri Olan Ahşap Minberler, Kitabeleri ve Tarihçeleri", *VD*, V (1962), s. 51-52.

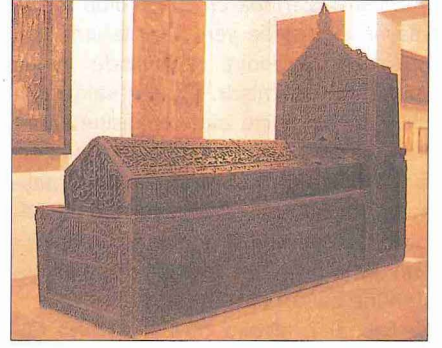
SEMÂVİ EYİCE

AHİ ŞERAFEDDİN TÜRBESİ

Ankara'da
Samanpazarı semtinde
XIV. yüzyıla ait türbe.

Arapça kitâbesine göre 731'de (1330-31) Ahî Hüsâmeddin için yapılmıştır. İçindeki yedi kabirden biri onun, bir diğeri 751'de (1350-51) vefat eden oğlu Ahî Şerafeddin Mehmed'indir. Ayrıca burada Ahî Şerafeddin'in kızı Devlet Hatun (ö. 763/1361-62) ile Ahî Hüseyin'in kızı Ayşe Hatun'un (ö. 833/1430) sandukaları da bulunmaktadır. Diğer üç sandukanın ise Ahî Hüsâmeddin'in soyundan gelen kimselere ait olduğu tahmin edilmektedir.

Ahî Şerafeddin Türbesi sekizgen bir plana göre yapılmış olup alt kısmı karedir. Üstünü dıştan sekiz, içten on altı dilimli kâgir bir sivri külâh örter. Böylece kareden on altıya geçiş, ustalıklı bir biçimde tromplar, köşe üçgenleri ve ufak nişlerin yardımıyla sağlanmıştır. Türbe değişik ölçülerde ve cinslerde devşirme taşlardan yapılmıştır. İçerisindeki yedi sandukadan bir tanesi alçı kabartmalarla süslüdür ve Ahî Hüsâmeddin'e aittir. Sahibi belli olmayan diğer bir sanduka da yine alçı tezyinatlı olup üzerine kelime-i tevhid işlenmiştir. İki sanduka ise altıgen mavi renkte çinilerle kaplanmıştır. Devlet ve Ayşe hatunların sandukaları mermerdendir.



Ahî Şerafeddin'in ahşap oymalı sandukası
(Ankara Etnografya Müzesi)

Ahî Şerafeddin'e ait kabrin ise bugün sadece sanduka eteği yerinde durmaktadır. 1933'te Ankara Etnografya Müzesi'ne götürülmüş olan ceviz ağacı sanduka üzerinde ölünün adından başka, Âyetü'l-kürsî ve başka âyetler yazılıdır; ayrıca zengin bir oyma süsleme de görülür. Türk ağaç işçiliğinin en güzel eserlerinden olan ve tabut biçiminde bir sanduka ile altı kare, üstü çokgen sivri külâhlı küçük bir türbeye benzer başlık kısmından meydana gelen bu sandukanın Nakkaş Abdullah b. Mahmud tarafından yapıldığı kitâbesinde belirtilmiştir. Ahî Şerafeddin Türbesi ve ona ait sanduka, Ankara'nın Selçuklu devrine ait en başta gelen tarih ve sanat âbidelerindedir. Evvelce etrafında yer alan ve içinde pek çok eski mezar taşı bulunan hazîre bozulmuş, taşlar başka yerlere taşınmıştır. Yalnız bunlardan, 781'de (1379-80) vefat eden Ali Hüsâmeddin Hüseyin b. Yûsuf'un mezar taşı kalmıştır.

BİBLİYOGRAFYA :

Mübârek Galib, *Ankara Mescidleri ve Camileri*, İstanbul 1341, s. 49; a.mlf., *Ankara II: Kitabeler*, İstanbul 1928, s. 13; Gönül Öney, *Ankara'da Türk Devri Yapıları*, Ankara 1971, s. 111-113; Z. Oral, "Ahî Şerafud-din Türbesi ve Sandukası", *Milletlerarası Birinci Türk Sanatları Kongresi 1959*, Ankara 1962, s. 306-321.

SEMÂVİ EYİCE

AHİD

(أهد).

Çeşitli ilimlerde
farklı anlamlarda kullanılan bir terim.

Ahd, masdar olarak, "bir şeyin yerine getirilmesini emretmek, tâlimat vermek; söz vermek" mânalarına geldiği gibi, isim olarak, "emir, tâlimat, taah-