

de yapıldığı anlaşılır. Vakfiyede medrese odaları on yedi olarak kayıtlıdır. Bugün bu sayı daha çok gibi görünmektense de hücrelerden ikisinin eyvan biçiminde avluya açık olduğu, diğer ikisinin giriş dehlizleri yanında bulunduğu, birinin de üçgen şeklinde ve kullanışsız olduğu düşünülecek olursa sayı vakfiyeye uyar. Rûmî 20 Ağustos 1330'da (2 Eylül 1914) yirmi hücreli ve "kadro harici" olarak kaydedilen medresenin her odasında iki öğrencinin barındırılmasının mümkün olduğuna işaret edilir. Ancak bu belgede binanın bazı eksikleri olduğundan etrafında bulunan boş araziye yeni bir medrese yapılması teklif edilmiştir. 22 Kânunuevvel 1334 (1918) tarihli bir notta ise içinde yangın felâketzedelerinin barındıklarına işaret edilir. Kâzım İsmail Gürkan, kaynağını ve tarihini vermeden medresenin bir ara hastahane olarak da kullanıldığını bildirir (*Gureba Hastanesi Tarihçesi*, s. 3).

Sıbyan Mektebi. Türbenin bitişiğinde yapılmıştır. Ortada kubbeli bir mekânı, bunun yanında kemerle ayrılmış aynalı tonozlu bir başka mekânı vardır. Esas derslik bölümü ise kubbeli kısımdan kapı ile geçilen ocaklı ve üstü aynalı tonozla örtülü bir mekândır. Uzun yıllar harap durumda kalan bu sıbyan mektebi 1960'larda tamir edilerek yok olmaktan kurtarılmıştır. İ. Hakkı Konyalı sokak tarafındaki duvar üstünde, "Yaptı Mihri-mah Sultan / Mekteb-i ibtidâ-i sıbyan" şeklinde bir yazı gördüğünü bildirir. Ancak bu yazı geç bir döneme ait olmalıdır. İstanbul sıbyan mekteplerinin 1925'e doğru yazıldığı anlaşılan listesinde arsa haline gelmiş olanların da zikredildiği halde bu mektebin bulunmayışı şaşırtıcıdır.

Çarşı. Vakfiyede de bahsi geçen dükkânlar külliye'nin çarşısını meydana ge-

tirmektedir. Sayıları bu belgede altmış iki olarak gösterilen dükkânların büyük bir kısmı bugün ortadan kaldırılmış, pek azı ise caminin arka tarafında kalmıştır.

Türbe. Sıbyan mektebinin bitişiğinde dikdörtgen planlı 16,60 m. kadar uzunlukta evvelce üstü ahşap çatı ile örtülü olan bir türbe bulunmaktadır. Burada Mihri-mah Sultan'ın kızı Ayşe Sultan'ın kocası Ahmed Paşa ile diğer ailesi mensuplarının kabirleri vardır. *Tezkiretü'l-ebniye*'den öğrenildiğine göre Ahmed Paşa Türbesi de Mimar Sinan'ın yapısıdır. Son yıllara gelinceye kadar çok harap durumda olan türbe sıbyan mektebiyle beraber tamir edilmiş, ancak üstü kapatılmadığından dört duvar halinde kalmıştır.

Hamam. Ahmed Refik tarafından yapımlanan, İstanbul kadısına gönderilmiş 11 Muharrem 973 (7 Ağustos 1565) tarihli bir hükümden anlaşıldığına göre Edirnekapi Camii yapıldığında kible tarafında bir de çifte hamam inşa edilmiştir. Külliye'ye ait önemli yapılardan biri olan bu hamam günümüzde Edirnekapi'ya ulaşan ana caddenin kenarındadır. Daha 1917'de kullanılmadığı bilinen ve bir süre çok harap durumda kaldıktan sonra soyunma yerleri iplik fabrikasına dönüştürülen, 1960'lı yıllarda sahibi tarafından tamir edilerek yeniden işletmeye açılan hamam birbirine bitişiktir. Her ikisi de aynı plana göre inşa edilmiştir. Kare biçimli soyunma yerlerini aynalı tonozlu ve oldukça ufak ilıklık kısımları takip eder. Sıcaklık her iki kısımda da dört eyvan şemasına göre yapılmıştır. Arka tarafında tuğladan yüksek bir külhan bacası yer alır. Günümüzdeki dış görünüşü bakımından Edirnekapi Hamamı Sinan yapılarının üslubuna pek uygun olarak restore edilmemiştir. Glück'e göre so-

yunma yeri olan büyük çifte mekânların esasında kubbeli olması gerekir. Bir zellede yıkıldığı düşünülen bu kubbele-ri yerlerini halen ahşap çatılar kapatmaktadır.

Edirnekapi Camii, Mimar Sinan'ın tek kubbeli camiler tipinde meydana getirdiği en büyük mimari eserdir. Caminin bir medrese ile birleştirilmesi ve yanlardaki kanatlar gibi yenilikler bu sade ve basit görünen tipi zenginleştirmiştir. Külliye'nin unsurlarının düzenlenişi de dikkat çekicidir. Fakat Edirnekapi Camii'nin en önemli özelliği, mimarisinin tasarlanmasındaki farklılıklar yanında yapıldığı yerin seçiminde görülür.

BİBLİYOGRAFYA :

VGMA, *Mükerrer Defter*, nr. 635, vr. 2^b; Sâi, *Tezkiretü'l-ebniye*, s. 24, 33, 46, 74, 94, 104; Evliya Çelebi, *Seyahatnâme*, I, 165; Râşid, *Târih*, V, 161; Ayvansarayî, *Hadikatü'l-cevâmi'*, I, 24; a.m.f., *Camilerimiz Ansiklopedisi: Hadikatü'l-Cevâmi'* (haz. İhsan Erzi), İstanbul 1987, I, 56-57; C. Gurlitt, *Die Baukunst Konstantinopels*, Berlin 1909-12, s. 89; H. Glück, *Probleme des Wölbungsbaues I: Die Bäder Konstantinopels*, Wien 1921, s. 71-74, 157; Halil Edhem [Eldem], *Camilerimiz*, İstanbul 1932, s. 60-61; Ahmed Refik [Altınay], *On Altıncı Asırda İstanbul Hayatı (1553-1591)*, İstanbul 1935, s. 22; Konyalı, *İstanbul Âbideleri*, s. 70-72; a.m.f., *Mimar Koca Sinan'ın Eserleri*, s. 160-166; K. Ahmet Aru, *Türk Hamamları Etüdü*, İstanbul 1949, s. 89; E. Egli, *Sinan, Der Baumeister der Osmanischer Glanzzzeit*, Stuttgart 1954, s. 61-63; Kâzım İsmail Gürkan, *Gureba Hastanesi Tarihçesi*, İstanbul, ts., s. 3; W. Müller-Wiener, *Bildlexikon zur Topographie Istanbul*, Tübingen 1977, s. 441-443; Aptullah Kuran, *Mimar Sinan*, İstanbul 1986, s. 123-128, 343, 395; *Fâtiḥ Câmileri* (haz. Fâtiḥ Müftülüğü), İstanbul 1991, s. 165-167; A. Gabriel, "Les mosquées de Constantinople", *Syria*, VII, Paris 1926, s. 387-388; Mübahat S. Kütükoğlu, "1869'da Faal İstanbul Medreseleri", *TED*, sy. 7-8 (1977), s. 355-356; a.m.f., "Dârü'l-Hilâfeti'l-'Aliyye Medresesi ve Kuruluşu Arefesinde İstanbul Medreseleri", *İTED*, VII/1-2 (1978), s. 148; M. Cavid Baysan, "Mîhr-ü-mâh Sultan", *İA*, VIII, 307-308; S. Turgud Aktansel, "Ahmed Paşa Türbesi", *İst.A*, I, 440.



SEMAVİ EYİCE

EDİRNEKAPI MEZARLIĞI

İstanbul'un
en büyük mezarlıklarından biri.



Edirnekapi
Mezarlığı'ndan
bir görünüş -
İstanbul

Eyüp sınırları içerisinde olup fetih şehidlerinin defnedildiği Tokmaktepe Mezarlığı'nın devamı mahiyetinde, yine o günlerden itibaren vefat edenlerin gömülmesiyle kurulmuştur. Edirnekapi'dan Eyüp ve Rami'ye giden yolun iki tarafın-

da yer alan bu geniş mezarlık, imar faaliyetleri sonucu bugün altı adaya ayrılmış durumdadır. Edirnekâpı ve Sakızağacı şehitlikleri bu altı adadan ikisini, çevre yollarından Haliç Köprüsü bağlantısını sağlayan iki otoyol arasında kalmış olan, içinde Şeyhülislâm İbn Kemal Türbesi'nin de bulunduğu kısım üçüncüyü, bu parçanın aşağısında yer alan Otakçılar Mezarlığı dördüncüyü, sur kapısından çıktığında sağa düşen ve Haliç'e bakan en geniş kısım beşinci, sur kapısının solundaki günümüzde taş atölyelerinin işgaline mâruz kalan ve içinde Kolağası Çerkez Hasan'ın açık türbesi de bulunan bölüm ise altıncıyı teşkil etmektedir. Bunlardan, mezarlığın asıl nüvesini ve en yoğun kesimini oluşturan beşinci adadır. Önceleri Evkaf İdaresi'ne ait olan bütün mezarlığın mülkiyeti, halen Vakıflar Genel Müdürlüğü (çok az bir kısım), şahıslar, İstanbul Belediyesi ve Şehitlikleri İmar Cemiyeti arasında paylaşılmış haldedir. Hemen sur dibinden başlayan asıl Edirnekâpı Mezarlığı bölümü (beşinci ada) şahıslar adına kayıtlı olduğundan bugün defne kapalıdır ve mevcut taşlar süratle yok olmaktadır. Mezarlığı meydana getiren bölümler, burarlarda bulunan ünlü kişilerin kabirleri sebebiyle bir nevi semt özelliği taşırlar; ancak bunlardan bazıları günümüze ulaşmamıştır. 1971'de Karayolları 17. Bölge Müdürlüğü tarafından, Haliç çevre yollarının yapımı sırasında birçok önemli bölge istisnâ edilmiş ve bu arada Emîr Buhârî, İbrâhim Halebî, Münzevî, Abdullah Kırîmî ve Şeyhülislâm İbn Kemal parselleri tamamen ortadan kaldırılmıştır; sadece İbn Kemal ve Kırîmî'nin türbeleri başka yerlere nakledilmiştir. Halen mevcut olan diğer önemli semtler şunlardır: Paşmakçızâdeler (Şeyhülislâm), Şâir Bâkî (La'lizâdeler Namazgâhı), Maktul Mustafa Paşa Tekkesi, İtrî Çelebi, Kuyubaşı Dergâhı (Emin Baba) ve Mısır

Tarlası. Mısır Tarlası olarak adlandırılan Haliç'e bakan semtin büyük kısmı met-rük mezarlık, bir kısmı da top sahası halindedir.

İstanbul'un fethinden itibaren şehirde yerleşen müslümanların defnedilmesiyle oluşmaya başlayan Edirnekâpı Mezarlığı'nın bazı kısımlarında bugün II. Bayezid devri (1481-1512) mezar taşlarının mevcudiyeti dikkat çekmektedir. Kanûnî Sultan Süleyman dönemine (1520-1566) ait burada başta İbn Kemal olmak üzere birçok şeyhülislâm, vezir ve paşanın mezar veya türbesi yer alıyordu. Medfun bulunan önemli kişilerin isim ve ölüm tarihleri mezarlığın tarihçesi açısından önemlidir. Kronolojik sırayla bu isimlerin bazıları şunlardır: Hz. Hâce Emîr Buhârî (922/1516), Mahmud Çelebi (dergâh vâkîfî, 922/1516), Kemalpaşazâde (Şeyhülislâm İbn Kemal, 940/1534), Zâtî İvaz Çelebi (müellif, 953/1546), İbrâhim Halebî (müderres, 956/1549), Abâdî Mehmed Çelebi (müellif, âlim, 961/1553-54), Kâ-mî Ahmed Çelebi (şâir, müellif, 987/1579-80), Abdullah Kırîmî (hattat, 999/1591). Taşı kaybolmuş kabirler de dikkate alındığında özellikle Kanûnî Sultan Süleyman devri sonlarında önem kazandığı anlaşılan Edirnekâpı Mezarlığı'na daha sonra şâir Bâkî, Bekrî Mustafa, İncili Çavuş ve İtrî gibi meşhurlar da defnedilmiştir. Bunların kabirleri günümüzde mevcuttur; ancak en eski tarihli taşlar kaybolmuştur. İstisna olarak Abdullah Kırîmî'nin mezar taşı önce Ayasofya Müzesi'ne, daha sonra da Türk ve İslâm Eserleri Müzesi'ne nakledilerek korunabilmiştir.

Edirnekâpı Mezarlığı'nın en bakımlı kısmı, 1926'da kurulan Şehitlikleri İmar Cemiyeti'nin kontrolündeki Şehitlik bölümüdür. Mezarların bir kısmı başka yerlerden nakledilmiş olan Şehitlik, adaları birbirinden ayıran ve büyük muharebe-lerden adını alan caddelerle modern bir



Edirnekâpı Mezarlığı'ndan 1979 yılına ait bir fotoğraf (N. İşli fotoğraf arşivi)

mezarlık halinde düzenlenmiştir. Kabirlerin çoğunluğunu mezar taşları yeni harflerle yazılanlar teşkil eder. Burada-ki, sayıları 10.000 dolayında olan kabirler aile sofaları ve grup grup özel mahaller şeklinde kümelenmiştir. Bunların çoğunluğunu devlet adamları ile (askerler, saray mensupları) İstanbul esnafı ve aileleri meydana getirmiştir. En meşhur aile mezarlıklarından birkaçı Kurşuncular, Boşnaklar, Dürrizâdeler, La'lizâdeler ve Seyyid Hâsimî sofalarıdır.

BİBLİYOGRAFYA :

Sicill-i Osmânî, IV, tür.yer.; M. Orhan Bayrak, *İstanbul'da Gömülü Meşhur Adamlar (1453-1978)*, İstanbul 1979, tür.yer.; H. T. Dağlıoğlu, "İstanbul Mezarları", *YT*, sy. 29 (1935), s. 1839-1851; Bürhâneddin Olker, "Edirnekâpusu Mezarlığı", *İst. A*, IX, 4931.

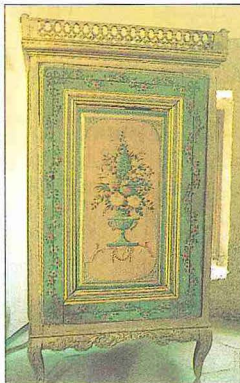


NECDET İŞLİ

EDİRNEKÂRİ

Ahşap üzerine
boya ile yapılan bezeme.

XIV-XIX. yüzyıllar arasında Osmanlı ahşap işlerinde "edirnekârî" veya "Edirne işi" diye adlandırılan gelişmiş bir bezeme tekniği görülmektedir. İlk defa Edirne'de ortaya çıkan ve Edirneli sanatçıların elinde başlı başına bir özellik kazanan bu teknik daha sonra İstanbul, Bursa, Diyarbakır ve Erzurum başta olmak üzere Anadolu'nun birçok yerinde yaygın biçimde uygulanmıştır. Özellikle Edirne ve İstanbul'da atölyeler kurulmuş ve sanatçılar kolektif olarak çalışmışlardır; bundan dolayı eserlerin çoğunda sanatçı imzası bulunmamaktadır. Edirnekârî özellikle ahşap eserlerde, trabzan ayaklarında, dolap kapaklarında, çekme-celerde, tavanlarda, lambalıklarda, kavukluklarda, sini (sofra) ve şamdan altlıklarında, duvar saati kutularında, hokkalarda, her cins rubu' tahtalarında, men-



Edirnekârî
sandık
ve dolap
(Edirne
Türk ve İslâm
Eserleri
Müzesi)