

sa da daha sonra rüşvet ve hile ile isyanı bastırıp Nizâr ve adamlarını idam ettirdi. Nizâr'ın taraftarları bu tarihten itibaren Nizârî nisbesiyle meşhur oldular ve Şa'nın aşırı bir kolunu teşkil eden İsmâîlîler'le birlikte Hasan Sabbâh'ın Alamut'taki karargâhında ve Suriye'de üslenerek mücadelelerini sürdürdüler.

Efdal, Müsta'li-Billâh'ın 17 Safer 495'te (11 Aralık 1101) Nizârîler tarafından zehirlenerek öldürülmesi üzerine yerine beş yaşındaki oğlu Mansûr'u Âmir-Biahkâmillâh lakabıyla halife ilân ederek ülke yönetimini elinde tutmaya devam etti. Efdal'in vezirliği döneminde meydana gelen en önemli olay Haçlılar'ın Suriye ve Filistin'deki birçok yeri istilâ etmesidir. Babası Bedr el-Cemâlî zamanında hemen hemen bütün Suriye Selçuklular'ın hâkimiyetine geçmişti. Efdal'in Fâtîmî topraklarını geri almak üzere hareket ettiği sırada Haçlı orduları Anadolu'yu geçip Suriye'ye doğru ilerliyordu. Efdal bu Haçlı birliklerini âdeta Selçuklular'a karşı bir yardımcı kuvvet olarak telakki ediyordu.

Haçlılar'ın Antakya'yı ele geçirmesinden (Haziran 1098) sonra Efdal 491 yılı Şâban ayında (Temmuz 1098) büyük bir orduyla Kudûs üzerine yürüdü ve kısa bir muhasaradan sonra şehri Artuklular'dan alarak buraya İftihârüddeve'yi vali tayin etti. Bu sırada Haçlılar da sahil şehirlerini birer birer işgal edip 492 Receb ortalarında (Haziran 1099) Remle'ye vardılar ve 15 Temmuz 1099'da Kudûs'ü ele geçirdiler. Tarihçiler, Efdal'in Kudûs'ü kurtarmak için 20.000 kişilik bir orduyla doğrudan Kudûs'e değil Askalân'a gidişini şüphe ile karşılamakta ve onu ihmalkârlık ve samimiyetsizlikle itham etmektedirler. Bazı tarihçiler de onun Akkâ, Cübeyl, Sûr ve Askalân'ı Selçuklular'dan, Kudûs'ü Artuklular'dan almasının Haçlı istilâsını kolaylaştırmaktan başka bir şeye yaramadığını, Haçlılar'ın Suriye'ye gelmesinden itibaren Efdal'in Selçuklular ve Abbâsîler'e zarar vermek için her fırsatı ganimet bildiğini kaydederler. İbn Tağrîberdî, onun Haçlılar karşısındaki umursamazlığından ve iş isten geçtikten sonra duyduğu pişmanlıktan bahseder (*en-Nücümü'z-zâhire*, V, 147, 153). Efdal ordularını Haçlılar'a karşı harekete geçireceği yerde onlara bir elçilik heyeti göndererek dostane ilişkiler kurmaya çalıştı. Selçuklu topraklarının bir kısmının Haçlılar'ın eline geçmesine sevinen Efdal'in, devrin en bü-

yük ordularından birine sahip olmasına rağmen Haçlılar'ı Filistin'den çıkaracak ciddi bir harekâta girişmemesi ağır bir şekilde suçlanmasına sebep olmuştur. 494 (1101) yılından sonra Haçlılar'a karşı aktif bir politika takip etmeye başlayan Efdal 496'da (1102-1103) Kral Baudouin'i yenilgiye uğratmış, ancak başarıları devamlı olmamış ve kayda değer bir sonuç alınamamıştır. Efdal, Haçlı istilâsına mâruz kalan Suriye'ye ilgi göstermediğinden Sayda ve Hayfa (1100), Akkâ (1103), Cübeyl (1104), Trablusşam (1110) ve Beyrut (1110) Haçlılar'ın hâkimiyetine geçti. Hatta Kral I. Baudouin Mısır'ı ele geçirmeye bile teşebbüs etti (511/1118).

Küçük yaşta Efdal'in vesâyeti altında halife ilân edilen Âmir-Biahkâmillâh büyüyünce onun tahakkümünden kurtulmak için bir komplo düzenleyerek 30 Ramazan 515 (12 Aralık 1121) tarihinde Efdal'i öldürttü (Ebû'l-Kâsım İbnü's-Sayrafi, s. 101; İbn Hallikân, II, 451). İbnü'l-Esîr onun 23 Ramazan 515'te (5 Aralık 1121) öldürüldüğünü söyler (*el-Kâmil*, X, 589). Halife, Efdal'in ölümünden dolayı üzüntülerini ifade etmekle beraber onun biriktirdiği muazzam serveti müsadere etmiştir.

"Seyyidüleccl, Efdal, Seyfülîmâm, Celâlülislâm, Şerefülenâm, Nâsîrüddin, Halîlü emîri'l-mü'minîn" gibi unvan ve lakaplarla anılan, âdeta bir hükümdar gibi hareket eden Efdal b. Bedr el-Cemâlî ülke içinde istibadına ve dış politikadaki başarısızlıklarına, Fâtîmîler'in onun döneminde Suriye'de Sûr ve Askalân dışındaki bütün şehirleri kaybetmesine rağmen Mısır halkı için bir nimet kabul edilmektedir. Efdal vezirliği sırasında Fâtîmî hânedanının Mısır'daki hâkimiyetine son vermek ve devlete kendi sülâlesini hâkim kılmak için çalışmış, bu ihtirası sebebiyle Haçlılar'a karşı mücadeleyi ihmal etmiştir. Bu arada malî ve askerî alanlarda birçok ıslahat yaptığı gibi imar işleriyle de yakından ilgilenmiş, Dârü'l-vizâreti'l-kübrâ'nın çevresindeki yerleri satın alarak hilâfet sarayı haline getirmiştir. Mısırlılar'la Suriyeliler arasında mevcut takvim ihtilâfını ortadan kaldırmak için bir rasathâne yaptırmıştır. Bahrü Ebî'l-Mincâ adıyla bilinen halici, Câmîu'l-fîle, el-Mescidü'l-cüyüşî ve Câmîu'l-Cîze gibi bazı camileri yaptırmış, ayrıca Amr b. Âs Camii'ne bir minare ilâve ettirmiştir. Kendisi de şair olan Efdal âlim ve edipleri himaye ederdi. Onun

zamanında Kahire şair ve ediplerin karargâhı haline gelmiştir. Öldüğünde 5000 ciltten oluşan bir kütüphaneye bıraktığı rivayet edilir. İtikadda Sünniliğe müte-mayil olduğu ve Şîiler tarafından törenlerle kutlanan dört mevlide son verdiği söylenir.

#### BİBLİYOGRAFYA :

F. Carnotensis, *A History of the Expedition to Jerusalem* (trc. F. Rita), New York 1973, s. 82-83, 125, 139, 142; İbnü'l-Kalânîsî, *Târîhu Dimaşk* (Amedroz), s. 84, 128, 129, 135, 137, 141, 160, 173, 178, 182, 188, 189; W. Tyrensis, *A History of Deeds Done Beyond the Sea*, U.S.A. 1943, s. 165-166, 223-224, 329-330, 349, 368, 408, 409; Ebû'l-Kâsım İbnü's-Sayrafi, *Kânûnü dîvânî'r-resâ'il* (nşr. Fuâd Seyyid), Kahire 1410/1990, s. 98-106; İbn Hallikân, *Vefeyât*, II, 448-451; İbnü'l-Esîr, *el-Kâmil*, IX, 448; X, 87, 236, 238, 241, 286, 328, 364, 365, 373, 394, 414, 454, 480, 481, 589, 590, 616, 620, 629; XI, 185; Ebû'l-Fidâ, *el-Muhtasar*, II, 215, 235; İbn Fazlullah el-Ömerî, *Mesâlik*, XI, 209-212; Safedî, *el-Vâfi*, XVI, 92-93; Makrîzî, *el-Hi-tâf*, I, 356 vd., 423; II, 289-290; İbn Tağrîberdî, *en-Nücümü'z-zâhire*, V, 146-148, 153, 159, 161, 179, 218, 222; Ali Paşa Mübârek, *el-Hi-tâfâtü't-Tevfîkiyye*, Kahire 1305, I, 55-56; B. Lewis, *Islam*, London 1974, I, 202; Kemal S. Salibi, *Syria Under Islam*, New York 1977, s. 146, 149; Hasan İbrâhim Hasan, *Târîhu'd-devleti'l-Fâtîmiyye*, Kahire 1981, s. 172-175, 380, 382, 449-454, 516, 520, 556-559, ayrıca bk. İndeks; Ali Sevim, *Suriye ve Filistin Selçuklular Tarihi*, Ankara 1983, s. 115, 169, 175, 182; Runciman, *Haçlı Seferleri Tarihi*, II, 13, 53, 60, 62, 66, 73, 78, 120, 139, 282; De L. O'leary, *A Short History of the Fatimid Khalifate*, Delhi 1987, s. 216-220; Abdülmün'im Muhammed eş-Şeyh, "el-Efdal b. Bedr el-Cemâlî", *ME*, XXII/57-61 (1950), s. 176-179; Yusuuf Derviş Gavânim, "el-Efdal b. Bedrül-Cemâlî ve Birinci Haçlı Seferindeki Rolü" (trc. Abdülkerim Özyayın), *TED*, XIII (1987), s. 139-154; C. H. Becker, "Efdal", *IA*, IV, 131-132; G. Wiet, "al-Afdal b. Badr al-Djâmâlî", *El<sup>2</sup>* (İng.), I, 215-216; H. A. R. Gibb, "al-Musta'î Bi'llâh", *a.e.*, VII, 725; Abdülkerim Özyayın, "Bedr el-Cemâlî", *DIA*, V, 330.



ABDÜLKERİM ÖZAYDIN

#### EFDAL b. SELÂHADDİN-İ EYYÜBÎ

(bk. el-MELİKÜ'İ-EFDAL, Ali).

#### EFDALÜDDİN-İ KÂŞÂNÎ

(أفضل الدين كاشاني)

Efdalüddîn Muhammed b. Hasen b. Muhammed Merakî-i Kâşânî (ö. 667/1268-69 [?])

İranlı filozof ve şair.

Hayatı hakkında yeterli bilgi yoktur. Daha çok Baba Efdal diye tanınır. Nisbesinden, Kâşân'a 42 km. mesafede bulunan Merak'ta doğduğu anlaşılmakta-

## EFDALÜDDİN-İ KÂŞÂNÎ

dır. Doğum tarihi için verilen 582 (1186) ve 592 (1196) yılları kesin değildir. Eserlerinden çok iyi bir öğrenim gördüğü anlaşılan Baba Efdal'in Nasirüddin-i Tûsi ile (ö. 672/1274) ilişkilerine dair tezkirelerde verilen bilgiler yanlıştır. Tûsi ile ilişkisi, hocası Kemâleddin Muhammed Hâsib'in onun öğrencisi olmasından ibarettir. Bu yanlışlığa yol açan iki rubâî de Nasirüddin-i Tûsi'ye ait değildir. Ayrıca onun Baba Efdal'i korumak amacıyla Hülâgû'nun Kâşân'ı yakıp yıkmasına engel olduğuna dair rivayet de muhtemelen hayal ürünüdür. Efdalüddin'in ölümü için verilen 654 (1256), 664 (1266), Receb 666 (Nisan 1268) ve 667 (1268-69) tarihlerinin doğruluğu da şüphelidir. Ancak Kâtib Çelebi'nin iki defa (*Keşfü'z-zunûn*, I, 667; II, 1640) tekrarladığı 667 yılının daha doğru olma ihtimali vardır. Mezarı Merak'tadır.

Şair olmakla birlikte tasavvufî ve felsefî yönü daha ağır basan Efdalüddin-i Kâşânî, eserlerinin büyük bir bölümünü özellikle İbn Sînâ'nın etkisiyle Farsça yazmış, gerek eserleri gerekse tercümeleleriyle Farsça felsefe dilinin gelişmesinde büyük katkıları olmuştur. Ele aldığı konuları geniş bilgisi sayesinde kolay ve anlaşılabilir bir dille çözmeye çalışmış, mensur eserlerinde kullanmaktan çekindiği tasavvufî terim ve kavramlara şiir ve mektuplarında yer vermiştir.

Eserleri. Efdalüddin-i Kâşânî'ye telif ve tercüme olarak irili ufaklı elliye aşkın eser isnat edilmiş olup bunların tamamına yakını Müctebâ Mînovî ve Yahyâ Mehdevî tarafından *Muşannefât-ı Efdalüddin Muhammed Merâkî-i Kâşânî* adıyla yayımlanmıştır (I-II, Tahran 1331-1337 hş.). Bu külliyyat içinde yer alan başlıca mensur eserleri şunlardır: 1. *Arz-nâme*. Baba Efdal'in felsefesini tam olarak yansıtan eser "arz" adı verilen dört bölümden meydana gelmiştir (*Muşannefât*, s. 147-253). Birinci bölümde unsurlar, cisim, mekân, hareket, zaman, illet gibi fizik konuları üzerinde durulmuş; ikinci bölümde yaratılış ve cisimlerde hareketin başlangıcı (mebde) konusu işlenmiş; üçüncü bölümde akıl, gerçek, misal, küllî ve cüz'î, ruhanî ve cismanî âlemler, bilgi bölümleri, cevher ve arazdan; dördüncü bölümde âlimden (dânende) ve bilgiden (dâniş) söz edilmiştir. 2. *Câvî-dânnâme*. Dört bölümden ibaret olan eserin (*Muşannefât*, s. 259-326). "Aksâm-ı Ulûm be-Tarîk-i Küllî" başlıklı birinci bölü

lümünde bilgi türleri, âhiretin üstünlüğü, âfak ve enfüsten (âlem ve insandan); "Şinâhten-i Hod" adlı ikinci bölümde öteki dünya hakkında bilgiden, düşünce ve dillerdeki farklılıklardan; "Şinâhten-i Âgâz" başlıklı üçüncü bölümde mekân, zaman, hareket, varlığın başlangıcı (mebde) gibi fizik ve metafizik problemlerden; "Şinâhten-i Encâm" adlı dördüncü bölümde meâd, âlem-i kebîr ve âlem-i sagîr gibi konulardan bahsedilmiştir. 3. *Medâricü'l-kemâl*. Bir adı da *Güşâyışnâme* olan eser "Heşt Der-i Sûhan" adıyla sekiz bölüme ayrılmış, her bir bölüme de "Güşâyış-i Der" adı verilmiştir (*Muşannefât*, s. 3-52). Aslı Arapça yazılan eseri müellif arkadaşlarının isteği üzerine Farsça'ya çevirmiştir. Eserde nefsin kemale ermesi, bilginin faydaları ve nefsi olgunlaştırmadaki etkisi gibi konular ele alınmıştır. 4. *Râhencâmnâme*. Zât, vücud, bilgi, bilginin faydaları gibi ontoloji ve bilgi felsefesine dair konuları ihtiva eder (*Muşannefât*, s. 55-80). Bu risâle Mînovî-Mehdevî neşrinden önce Seyyid Muhammed Mişkât tarafından Dânişkede-i Ma'kûl ve Menkûl yayınları arasında da neşredilmiştir (Tahran 1315). 5. *Risâle der 'İlm ü Nuḡ* (*Minhâc-ı Mûbîn*). Efdalüddin'in *el-Minhâcü'l-mûbîn li-işâbetü'l-yakîn fi'l-mantıḡ* adını taşıyan Arapça eserinin kendisi tarafından yapılan Farsça çevirisidir (*a.g.e.*, s. 477-579). Mantıḡa dair bu eserin Aristo veya İbn Sînâ'ya ait olduğu ileri sürülmüşse de Arapça aslında İbn Sînâ'nın "kıyasü'l-hulûf" tarifinin kabul edilmeşi eserin Baba Efdal'e ait olduğunu göstermektedir. Eserde mantık tartışmaları için gerekli olan temel terimlerin de tarifleri verilir. 6. *Sâz ü Pîrâye-i Şâhân-ı Pür-mâye*. Devlet yönetimiyle ilgili olan bu risâlede hükümdarlar da bulunması gereken vasıflar ve onların halkla münasebetleri üzerinde durulmuştur (*Muşannefât*, s. 83-110). Bu eser de daha önce Mubassirü's-saltana Hüseyin b. Mahmûd-ı İsfahânî tarafından yayımlanmıştır (Tahran 1311 hş.). 7. *Mebâdî-i Mevcûdât-ı Nefsânî*. Soyut varlıkların mahiyetlerinin konu edildiği bu küçük risâle (*a.g.e.*, s. 585-597), daha önce *Mecelle-i Cilve*'de (y. 2, Tahran 1324, sy. 3, s. 121-128) yayımlanmıştır. 8. *Eymenî ez Buḡlân-ı Nefs der Penâh-ı Hîred*. Bu risâlede nefse hâkim olmanın önemi ve ruhu ilimle beslemenin gereği üzerinde durulmuştur (*Mu-*

*şannefât*, s. 601-609). Külliyyatta ayrıca Müntecibüddin-i Hirâskânî (*a.g.e.*, s. 717-728) ve Şemseddin Muhammed Duzyâkûş'un (*a.g.e.*, s. 681-691) sorularına, Tâceddin Muhammed Nûşâbâdî (*a.g.e.*, s. 706-709) ve Şemseddin lakaplı birinin (*a.g.e.*, s. 710-717) mektuplarına verdiği cevaplar yer almaktadır. Efdalüddin'in *Âyâtü's-san'a fi'l-keşfi'an meṡâlibi ilâhiyyeti's-seb'a* adlı eseri ise *Câmi'u'l-bidâye* içinde (s. 201-204) Muhyiddin Sabrî el-Kürdî tarafından neşredilmiştir (Kahire 1919).

Tek manzum eseri olan divançesinde üç kaside, on iki gazel ile rubâileri yer alır (*Muşannefât*, s. 674-676, 737-772). Ancak rubâilerin hepsinin kendisine ait olması çok şüphelidir. Efdalüddin'in rubâileri daha önce de Saîd Nefîsî tarafından *Ber Rubâ'ıyyât-ı Bâbâ Efdal-i Kâşânî* adıyla yayımlanmıştır (Tahran 1311 hş.).

Tercümeleleri. 1. *Risâle-i Nefs-i Aristoḡâlis* (*Muşannefât*, s. 389-458; ayrıca nşr. Melikü's-Şuarâ Bahâr [Tahran 1316 hş.] ve Seyyid Muhammed Mişkât, önsöz Melikü's-Şuarâ Bahâr, [İsfahan 1333 hş./1954]). Aristo'nun *De Anima* adlı eserinin Arapça özetlerinden birinin çevirisidir. 2. *Yenbû'u'l-hayât* (*Muşannefât*, s. 331-385). Hermes'e, Eflâton'a, bazan da Aristo'ya atfedilen ve *Mu'âtebetü'n-nefs* veya *Zecrû'n-nefs* adlarıyla da tanınan bu eser, Abdurrahman Bedevî tarafından *el-Eflâtûniyyetü'l-muḡdeşe 'inde'l-'Arab* içinde (s. 51-116) yayımlanmıştır (Kahire 1955). 3. *Risâle-i Tüffâḡa* (*Muşannefât*, s. 113-144). Aristo'ya isnat edilen *Liber de Pomo* adlı apokrif eserin Arapça'sından Farsça'ya tercümesidir. Baba Efdal'in bu çevirisini D. S. Margoliouth İngilizce tercümesiyle birlikte "The Book of the Apple, Ascribed to Aristotle" başlığı altında neşretmiştir (*JRAS*, [1892], s. 187-252). 4. *Muḡtaşarî der Hâl-i Nefs* (*Muşannefât*, s. 461-466). Arapça aslı İbn Sînâ'ya atfedilen bu eser yedi bölümden ibarettir. Ruhun temizlik, sadelik gibi sıfatlarından bahseder.

Baba Efdalüddin'e aidiyeti şüpheli olan, Gazzâlî'nin *Kimyâ'ü's-sa'âde* adlı eserinin birinci bölümünden yapılmış derleme niteliğindeki *Çehâr 'Unvân ve Şerḡ u Terceme-i Hay b. Yakẓân* (İbn Sînâ'nın) adlı çevirilerle yanlışlıkla ona atfedilen *'İlm-i Vâcib* ve *Şerḡ-i Fuşûşü'l-ḡikem* adlı eserleri de ayrıca zikretmek gerekir.

**BİBLİYOGRAFYA :**

*Muşannefât-ı Efdalüddîn Muhammed Merâkî-i Kâşânî* (nşr. Müctebâ Minovî — Yahyâ Mehdevî), Tahran 1331-37 hş., I-II; *Ber Rubâ'ıyyât-ı Bâbâ Efdal-i Kâşânî* (nşr. Saîd Nefîsî), Tahran 1311 hş., nâşirin önsözü; *Keşfü'z-zunûn*, I, 578, 667, 934; II, 1640; Lutf Ali Beg, *Âteşkede*, Bombay 1299, s. 246-247; Emin Ahmed Râzî, *Heft İklm* (nşr. Cevâd Fâzîl), Tahran, ts. (Kitâbüfurûşî-yi Ali Ekber İlmî), II, 58; Muhammed b. Bedr Câcermî, *Münisü'l-ahrâr* (nşr. Mîr Sâlih-i Tâlibî), Tahran 1350, II, 977-979, 1040; Hidâyet, *Mecma'u'l-fuşâhâ*, Tahran 1295, I, 98; a.m.f., *Riyâzü'l-'ârifîn*, Tahran 1305, s. 274-276; H. Ethé, *Neu persische literatur* (Gr. IPh., II [1904] içinde), s. 277; Browne, *LHP*, II, 109-110; Brockelmann, *GAL Suppl.*, II, 280; Bahâr, *Sebkşinâsî*, Tahran 1319, III, 163-166; Safâ, *Edebiyyât*, III, 250-252, 426-434, 1182-1187; Rypka, *HIL*, s. 235; a.m.f., "Bâbâ Efdal", *El<sup>2</sup>* (Fr.), I, 862; *FME*, s. 108-112; Saîd Nefîsî, *Rubâ'ıyyât-ı Bâbâ Efdalüddîn-i Kâşânî be-Zamîme-i Muhtaşar der Ahvâl ve Âşâr-ı Vey*, Tahran 1363 hş.; Münzevî, *Fihrist*, II, 822-823, 1689-1690; Abbâs-i Zeryâb, *Bâbâ Efdal Dânişnâme-i Cihân-i İslâm*, Tahran 1369 hş., I, 31-39; M. Muht-i Tabâtabâî, "Bâbâ Efdal-i Zindânî", *Muht*, I, Tahran 1321 hş., s. 19-25; Muhammed Takî Dânişpijûh, "Nüviştehâ-yi Bâbâ Efdal", *Mihr*, VIII, Tahran 1331, s. 433-436, 499-502; P. Beyzâî, "Hâbsiye-i Hekîm Efdalüddîn-i Kâşânî", *Yagmâ*, sy. 4, Tahran 1330 hş., s. 414-417; W. Chittick, "Bâbâ Afzal-al-Dîn", *Elr.*, III, 285-290; *DMF*, I, 357; Dihhudâ, *Luğatnâme*, VI, 66.



AHMET SEVGİ

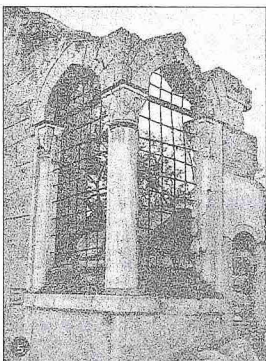
**EFDALZÂDE  
HAMİDÜDDİN EFENDİ**

(bk. HAMİDÜDDİN EFENDİ, Efdalzâde).

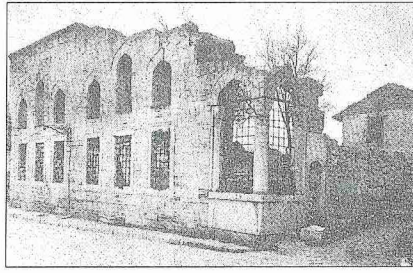
**EFDALZÂDE SEBİLİ**

İstanbul'un  
XV. yüzyılın sonlarında yapıldığı  
tahmin edilen en eski sebili.

Fatih'te Cedîd Nişancı Mehmed Paşa Camii yakınında Keskin Dede Mescidi'ne bitişik bir su yapısı idi. II. Bayezid döneminde 901-908 (1496-1503) yılları ara-



Efdalzâde  
Sebili'nin  
eski bir  
fotoğrafı  
(Kumbaracılar,  
rs. 6)



Efdalzâde Sebili ve Keskin Dede Mescidi'nin yıkılmadan önce çekilmiş bir fotoğrafı (Fâtih Câmileri, s. 151)

sında şeyhülislâmlık yapan Efdalzâde Hamîdüddin Efendi tarafından yaptırılan mescidin yanında bir de sebil inşa ettirilmişti. Mescid, yakınında bulunan Keskin Dede adındaki bir yatırdan dolayı Keskin Dede Mescidi olarak tanınmıştı. Sebil, Türk klasik dönem mimarisi üslûbunda olan ve tamamen kesme taştan yapılan mescidin iki sokak arasındaki köşesinde bulunuyordu. 1945 yılında, tam karşısında yaptırılan okul binası bahane edilerek harap haldeki mescitle sebil hiçbir iz kalmayacak şekilde ortadan kaldırılmıştır.

Sebil adı verilen küçük vakıf binaların ilk örneklerine Mısır'da Kahire'de rastlanır. Osmanlı mimarisi ise ancak XVI. yüzyılın ikinci yarısından itibaren bu türden vakıf yapıları meydana getirmeye başlayarak en güzel eserleri XVI. yüzyıl sonları ile XVII. yüzyılda ve barok üslûbun hâkimiyetiyle XVIII. yüzyılda vermiştir. Efdalzâde Sebili gerçekten 1496-1503 yılları arasında yaptırılmışsa, Mısır'ın fetihinden önce Osmanlı dönemi Türk mimarisinde inşa edilmiş tek örnek olarak bu türden yapıların başında yer alan bir eser kabul edilmelidir.

Bu satırların yazarı 1947 yılında İstanbul sebilleri hakkında bir inceleme yaparken Efdalzâde Sebili'ni yerinde bulamadığı için başvurduğu mahalle muhtarı ona, sebilin okul müdürü tarafından manzarayı bozduğu gerekçesiyle yıktırıldığını ve kendisinin buna karşı çıkmak istediğinde de, "Ben adamı buradan uçururum" diye tehdit edildiğini bildirmişti. Bir dönemde tarihî eserlere karşı takınılan tutumu gösteren bu hâtranın burada kaydedilmesinin sebebi, geleceğin tarihçi ve sosyologlarına faydalı bir malzeme olacağı ümidinin taşınmasıdır.

Efdalzâde Mescidi'nin mimarisi hakkında yeterli bilgi bulunmamakla birlikte bu köşe sebilinin fotoğrafları mevcuttur. Caminin köşesinde, ikisi duvara gömülü üç mermer sütunla 90 derece lik bir açî teşkil edecek şekilde yerini almıştı. Sütun gövdeleri tunç bileziklerle başlıklardan ayrılmış, yine mermerden olan başlıklar baklavali tipte işlenmişti. Başlıkların üstünde ise demir gergiler bulunuyor, bunların da üstlerinde muntazam kesme taştan sivri Türk kemerleri yer alıyordu. İki sokağa bakan iki pencerenin lokmalı demir şebekeleri mevcuttu. Sebilin yan duvarında ise içeriye girişi sağlayan yayvan kemerli küçük kapısı vardı. Herhalde üstünde evvelce geniş bir ahşap saçağı da bulunmaktaydı.

Efdalzâde Sebili'nin Türk ve İstanbul tarihi bakımından değeri, şehrin günümüze kadar gelebilen bu türden en eski eseri olması yanında sebil veya sebilhâneler tarihinde Osmanlı dönemi mimarisindeki ilk temsilcilerden biri olmasından kaynaklanıyordu.

**BİBLİYOGRAFYA :**

*İstanbul Vakıfları Tahrir Defteri 953 (1546)*, s. 411-412; Ayvansarayî, *Hadîkatü'l-cevâmi'*, I, 185; a.m.f., *Camilerimiz Ansiklopedisi: Hadîkatü'l-cevâmi'* (haz. İhsan Erzi), İstanbul 1987, II, 17; İzzet Kumbaracılar, *İstanbul Sebilleri*, İstanbul 1938, s. 7; Ayverdi, *Osmanlı Mimârisi III*, s. 344-345; *Fâtih Câmileri* (haz. Fâtih Müftülüğü), İstanbul 1991, s. 151.



SEMÂVİ EYİCE

**EFENDİ**

Osmanlılar'da  
çeşitli mevkilerdeki  
kişilere verilen  
bir unvan.

Bizans Rumcası'ndan (aféndis) Türkçeye geçmiş olan ve "sahip, mâlik" anlamına gelen kelime Mevlânâ'nın şiirlerinde geçtiğine göre XIII. yüzyıldan önce Anadolu'da kullanılmış olmalıdır. Kastamonu emîrinin kardeşine efendi unvanının verildiği bilinmektedir. Bu unvan Osmanlılar'da daha yaygın şekilde görülür. Âşıkpaşazâde'deki kayda göre Kara Rüstem, Kazasker Çandarlı Kara Halil'e efendi şeklinde hitap etmişti (*Tarih*, s. 54). Fâtih Sultan Mehmed de Galata ahalisine verdiği Rumca fermanında kendisi için bu unvanı kullanmıştır. Efendi kelimesi, Arapça "seyyid" ve "mevlâ" kelimelerinin karşılığı olarak XV. yüzyılın ikinci ya-