

BİBLİYOGRAFYA :

Muşannefât-ı Efdalüddîn Muhammed Merâkî-i Kâşânî (nşr. Müctebâ Minovî — Yahyâ Mehdevî), Tahran 1331-37 hş., I-II; *Ber Rubâ'ıyyât-ı Bâbâ Efdal-i Kâşânî* (nşr. Saîd Nefîsî), Tahran 1311 hş., nâşirin önsözü; *Keşfü'z-zunûn*, I, 578, 667, 934; II, 1640; Lutf Ali Beg, *Âteşkede*, Bombay 1299, s. 246-247; Emin Ahmed Râzî, *Heft İklm* (nşr. Cevâd Fâzîl), Tahran, ts. (Kitâbüfurûşî-yi Ali Ekber İlmî), II, 58; Muhammed b. Bedr Câcermî, *Münisü'l-ahrâr* (nşr. Mîr Sâlih-i Tâlibî), Tahran 1350, II, 977-979, 1040; Hidâyet, *Mecma'u'l-fuşâhâ*, Tahran 1295, I, 98; a.m.f., *Riyâzü'l-'ârifîn*, Tahran 1305, s. 274-276; H. Ethé, *Neu persische literatur* (Gr. IPh., II [1904] içinde), s. 277; Browne, *LHP*, II, 109-110; Brockelmann, *GAL Suppl.*, II, 280; Bahâr, *Sebkşinâsî*, Tahran 1319, III, 163-166; Safâ, *Edebiyyât*, III, 250-252, 426-434, 1182-1187; Rypka, *HIL*, s. 235; a.m.f., "Bâbâ Efdal", *EI²* (Fr.), I, 862; *FME*, s. 108-112; Saîd Nefîsî, *Rubâ'ıyyât-ı Bâbâ Efdalüddîn-i Kâşânî be-Zamîme-i Muhtaşar der Ahvâl ve Âşâr-ı Vey*, Tahran 1363 hş.; Münzevî, *Fihrist*, II, 822-823, 1689-1690; Abbâs-i Zeryâb, *Bâbâ Efdal Dânişnâme-i Cihân-i İslâm*, Tahran 1369 hş., I, 31-39; M. Muht-i Tabâtabâî, "Bâbâ Efdal-i Zindânî", *Muht*, I, Tahran 1321 hş., s. 19-25; Muhammed Takî Dânişpijûh, "Nüviştehâ-yi Bâbâ Efdal", *Mihr*, VIII, Tahran 1331, s. 433-436, 499-502; P. Beyzâî, "Hâbsiye-i Hekîm Efdalüddîn-i Kâşânî", *Yagmâ*, sy. 4, Tahran 1330 hş., s. 414-417; W. Chittick, "Bâbâ Afzal-al-Dîn", *EI*, III, 285-290; *DMF*, I, 357; Dihhudâ, *Luğatnâme*, VI, 66.



AHMET SEVGİ

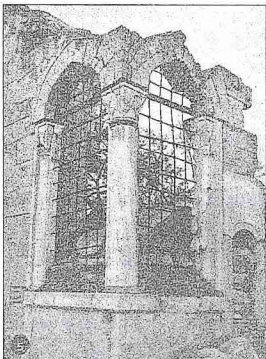
EFDALZÂDE HAMİDÜDDİN EFENDİ

(bk. HAMİDÜDDİN EFENDİ, Efdalzâde).

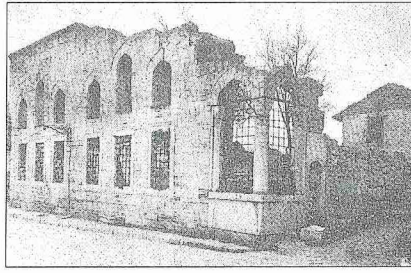
EFDALZÂDE SEBİLİ

İstanbul'un
XV. yüzyılın sonlarında yapıldığı
tahmin edilen en eski sebili.

Fatih'te Cedîd Nişancı Mehmed Paşa Camii yakınında Keskin Dede Mescidi'ne bitişik bir su yapısı idi. II. Bayezid döneminde 901-908 (1496-1503) yılları ara-



Efdalzâde
Sebili'nin
eski bir
fotoğrafı
(Kumbaracılar,
rs. 6)



Efdalzâde Sebili ve Keskin Dede Mescidi'nin yıkılmadan önce çekilmiş bir fotoğrafı (Fâtih Câmileri, s. 151)

sında şeyhülislâmlık yapan Efdalzâde Hamîdüddin Efendi tarafından yaptırılan mescidin yanında bir de sebil inşa ettirilmişti. Mescid, yakınında bulunan Keskin Dede adındaki bir yatırdan dolayı Keskin Dede Mescidi olarak tanınmıştı. Sebil, Türk klasik dönem mimarisi üslûbunda olan ve tamamen kesme taştan yapılan mescidin iki sokak arasındaki köşesinde bulunuyordu. 1945 yılında, tam karşısında yaptırılan okul binası bahane edilerek harap haldeki mescitle sebil hiçbir iz kalmayacak şekilde ortadan kaldırılmıştır.

Sebil adı verilen küçük vakıf binaların ilk örneklerine Mısır'da Kahire'de rastlanır. Osmanlı mimarisi ise ancak XVI. yüzyılın ikinci yarısından itibaren bu türden vakıf yapıları meydana getirmeye başlayarak en güzel eserleri XVI. yüzyıl sonları ile XVII. yüzyılda ve barok üslûbun hâkimiyetiyle XVIII. yüzyılda vermiştir. Efdalzâde Sebili gerçekten 1496-1503 yılları arasında yaptırılmışsa, Mısır'ın fetihinden önce Osmanlı dönemi Türk mimarisinde inşa edilmiş tek örnek olarak bu türden yapıların başında yer alan bir eser kabul edilmelidir.

Bu satırın yazarı 1947 yılında İstanbul sebilleri hakkında bir inceleme yaparken Efdalzâde Sebili'ni yerinde bulamadığı için başvurduğu mahalle muhtarı ona, sebilin okul müdürü tarafından manzarayı bozduğu gerekçesiyle yıktırıldığını ve kendisinin buna karşı çıkmak istediğinde de, "Ben adamı buradan uçururum" diye tehdit edildiğini bildirmişti. Bir dönemde tarihî eserlere karşı takınılan tutumu gösteren bu hâtranın burada kaydedilmesinin sebebi, geleceğin tarihçi ve sosyologlarına faydalı bir malzeme olacağı ümidinin taşınmasıdır.

Efdalzâde Mescidi'nin mimarisi hakkında yeterli bilgi bulunmamakla birlikte bu köşe sebilinin fotoğrafları mevcuttur. Caminin köşesinde, ikisi duvara gömülü üç mermer sütunla 90 derece lik bir açı teşkil edecek şekilde yerini almıştı. Sütun gövdeleri tunç bileziklerle başlıklardan ayrılmış, yine mermerden olan başlıklar baklavalı tipte işlenmişti. Başlıkların üstünde ise demir gergiler bulunuyor, bunların da üstlerinde muntazam kesme taştan sivri Türk kemerleri yer alıyordu. İki sokağa bakan iki pencerenin lokmalı demir şebekeleri mevcuttu. Sebilin yan duvarında ise içeriye girişi sağlayan yayvan kemerli küçük kapısı vardı. Herhalde üstünde evvelce geniş bir ahşap saçağı da bulunmaktaydı.

Efdalzâde Sebili'nin Türk ve İstanbul tarihi bakımından değeri, şehrin günümüze kadar gelebilen bu türden en eski eseri olması yanında sebil veya sebilhâneler tarihinde Osmanlı dönemi mimarisindeki ilk temsilcilerden biri olmasından kaynaklanıyordu.

BİBLİYOGRAFYA :

İstanbul Vakıfları Tahrir Defteri 953 (1546), s. 411-412; Ayvansarayî, *Hadîkatü'l-cevâmi'*, I, 185; a.m.f., *Camilerimiz Ansiklopedisi: Hadîkatü'l-cevâmi'* (haz. İhsan Erzi), İstanbul 1987, II, 17; İzzet Kumbaracılar, *İstanbul Sebilleri*, İstanbul 1938, s. 7; Ayverdi, *Osmanlı Mimârisi III*, s. 344-345; *Fâtih Câmileri* (haz. Fâtih Müftülüğü), İstanbul 1991, s. 151.



SEMÂVİ EYİCE

EFENDİ

Osmanlılar'da
çeşitli mevkilerdeki
kişilere verilen
bir unvan.

Bizans Rumcası'ndan (aféndis) Türkçe'ye geçmiş olan ve "sahip, mâlik" anlamına gelen kelime Mevlânâ'nın şiirlerinde geçtiğine göre XIII. yüzyıldan önce Anadolu'da kullanılmış olmalıdır. Kastamonu emîrinin kardeşine efendi unvanının verildiği bilinmektedir. Bu unvan Osmanlılar'da daha yaygın şekilde görülür. Âşıkpaşazâde'deki kayda göre Kara Rüstem, Kazasker Çandarlı Kara Halil'e efendi şeklinde hitap etmişti (*Tarih*, s. 54). Fâtih Sultan Mehmed de Galata ahalisine verdiği Rumca fermanında kendisi için bu unvanı kullanmıştır. Efendi kelimesi, Arapça "seyyid" ve "mevlâ" kelimelerinin karşılığı olarak XV. yüzyılın ikinci ya-