

eseri olduğu rivayet edilir (*EI*² [İng.], I, 242). Ayrıca Endülüs'ün en meşhur fakihlerinden olan Ebü'l-Velid el-Bâcî de Eftasiler döneminde yetmiştir.

BİBLİYOGRAFYA :

Feth b. Hâkân el-Kaysî, *Kalâ'idü'l-İkşân*, Kahire 1283, s. 36, 41; İbn Bessâm eş-Şent-rîni, *eż-Zahîre ft mehâsini ehli'l-Cezîre*, Kahire 1365/1945, I/1, s. 361-365; Dabbî, *Buğyetü'l-mültemis*, s. 31; İbnü'l-Esîr, *el-Kâmil*, Kahire 1348, VIII, 138, 141; Abdülvâhid el-Merrâküşî, *el-Mu'cib ft telhîşi aḥbârî düveli'l-Mağrib* (nşr. M. Saîd el-Uryân — Muhammed el-Arabî), Dârülbeyzâ 1978, s. 111 vd.; İbn İzârî, *el-Beyânü'l-muğrib*, III, 211-213, 234-235, 236-237; a.e. (Kettânî), III, 236-237; İbnü'l-Hatîb, *A'mâlü'l-a'lâm* (nşr. E. Lévi-Provençal), Beyrut 1956, s. 183-184; İbnü'l-Kerdebûs, *et-Târîḫü'l-Endelûs* (nşr. Ahmed Muhtâr el-Abbâdî), Madrid 1971, s. 67, 83 vd.; *el-Hulelû'l-mevşiyye ft zikri'l-aḥbârî'l-Merrâküşiyye*, Tunus 1329, s. 20-22; Prieto y Vives, *Los Reyes de Taifas*, Madrid 1926, s. 64-68; M. Abdullah İnân, *Düvelü'l-ḫ-ṭawâ'if*, Kahire 1969, s. 81 vd.; Anwar G. Chejne, *Muslim Spain*, Minneapolis 1974, s. 63-64; Bosworth, *İslâm Devletleri Tarihi*, s. 20; Ahmed Bedr, *Târîḫü'l-Endelûs*, Dimaşk 1983, s. 74 vd.; R. Dozy, *Histoire des Musulmans d'Espagne*, Madrid 1984, I. bl.; D. Wasserstein, *The Rise and Fall of the Party Kings*, Princeton 1985, s. 84-85; A. R. Nykl, "Die Aftasiden von Badojoz", *Isl.*, XXVI (1942), s. 16-48; Hady Roger İdris, "Les Aftasides", *al-Andalus*, XXX, Madrid 1965, s. 277-290; M. Seligsohn, "Eftasiler", *IA*, IV, 193-194; E. Lévi-Provençal, "Aftasids", *EI*² (İng.), I, 242; Erdoğan Mercil, "Abdullah b. Eftas", *DIA*, I, 101.



MEHMET ÖZDEMİR

el-EGÂNİ

(الأغانى)

Ebü'l-Ferec el-İsfahânî'nin
(ö. 356/967),

Emevî ve Abbâsî dönemlerinde yaşayan
şarkıcı ve bestekârlarla
bunların şarkı ve besteleri hakkında
bilgi vermek için kaleme aldığı
meşhur eseri
(bk. EBÜ'L-FEREC el-İSFAHÂNİ).

EGELİ, Vasfi

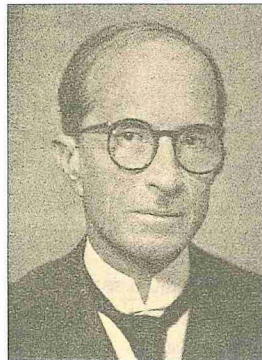
(1890-1962)

Cumhuriyet döneminin
neo-klasik anlayışa sahip
mimarlarından.

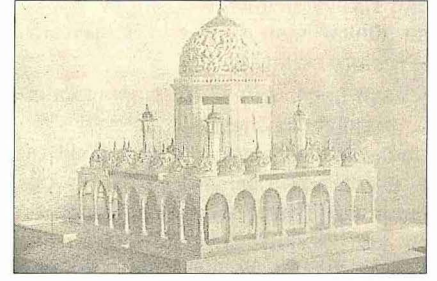
Ali Vasfi Egelî, Mâbeyinci Ömer Lutfi Bey ile Seher Hanım'ın oğlu olarak İstanbul Şehzadebaşı'nda dünyaya geldi. İdâdî öğreniminden sonra Sanâyi-i Nefise Mekteb-i Âlîsi'ne (günümüzde Güzel Sanatlar Akademisi - Mimar Sinan Üniversitesi) devam etti ve buradan 1913'te mi-

mar olarak mezun oldu. Vakıflar İdaresi'nin Fen Heyeti'nde görevli son dönem mimarlarından Ali Tal'at, Ahmed Kemâleddin ve Mehmed Nihad beylerin yanında çalışarak bilgi ve tecrübesini arttırdı. Yüz elli yıldan fazla bir süreden beri yabancı veya Osmanlı tebaası hristiyan mimarların hâkimiyetine karşı XIX. yüzyıl sonlarında başlayan yeni Türk mimari akımına Vasfi Egelî de katıldı. Klasik mimari üslubunu yeni binalarda yürütme-ye çalışan Kemâleddin Bey'in büyük etkisi altında kaldı. Evkaf Nezâreti'nin Fen Heyeti'nde başladığı ilk görevi, I. Dünya Savaşı'nın çıkması ile kesintiye uğradı; askere alınan genç mimar Harbiye Nezâreti'nin harita şubesinde görevlendirildi. Terhisinden sonra tekrar Vakıflar'daki görevine döndü.

Vakıflar İdaresi elemanı olarak bütün mesaisini eski eserler üzerinde yoğunlaştıran Vasfi Egelî, bu teşkilâtın başındaki Mehmed Nihad Bey'in emekli olması üzerine İstanbul Vakıflar başmimarlığına yükseldi. Bir taraftan da İstanbul Eski Eserleri Koruma Encümeni'nde Vakıflar'ın temsilcisi olarak toplantılara katıldı. Bir görüş ayrılığı yüzünden Vakıflar İdaresi'nden 1945 yılında emekli oldu. Vasfi Egelî, 1955-1960 yıllarında İstanbul tarihine "Menderes istimlakleri" olarak geçen düzenleme çalışmaları sırasında Eyüp Camii ve çevresinin tanzimi işini üstlendi. Bu tarihî semtte yoğun biçimde bulunan vakıf eserleriyle türbe ve mezarların tesbiti, çoğu son derece harap ve bakımsız halde bulunan tarihî eserlerin kurtarılması için projeler yapmaya çalıştı. Fetih Derneği çerçevesi içinde kurulan İstanbul Enstitüsü'nün şehircilik ve mimari kolunun umumi kâtipliği görevini de yürüttü (1957). Eyüp'teki çalışmaları sırasında hastalandı, iki yıl kadar süren bir rahatsızlık döneminden sonra 10 Nisan 1962'de öldü ve Zincirlikuyu Mezarlığı'na defnedildi.



Vasfi
Egelî



Projesi Vasfi Egelî tarafından hazırlanan Muhammed Ali Cinnah'ın türbesinin maketi (S. Eyice fotoğraf arşivi)

Vasfi Egelî'nin klasik Türk mimarisi üslubuna bağlılığını gösteren küçük bir eseri, İstanbul'da Anadolu yakasında Fener yolu'nda 1947 yılında yapmış olduğu mesciddir. Küçük ölçüde bir yapı olan bu mescidden önce Şişli meydanında inşası tasarlanan büyük bir caminin projelendirilmesi ve yapımını da üstlenen Vasfi Egelî, hayatının en önemli eseri olan bu ibadet yerini tamamlayabilmek için olağan üstü bir gayret gösterdi. Klasik dönem Türk mimarisiyle süsleme sanatının bütün elemanlarını kullanarak dinî mimariyi eski esasları içinde yaşatmaya çalışması modern mimari akımının taraftarlarıncaya tenkit edilmesine rağmen bu büyük eserini istediği ve tasarladığı gibi bitirdi (1949). Cami'nin açılış töreni münasebetiyle bir makale yazan sanat tarihçisi Albert Gabriel eser hakkındaki görüşlerini şu şekilde ifade eder: "... Eserini bîtaraf bir gözle incelemek zahmetine katlanacak herkesin teslim edeceği gibi ben de onun usta bir mimar olduğunu söyleyebilirim". Gabriel yazısında, Vasfi Egelî'nin malzemenin kullanımında ve teknik hususlardaki üstün yeteneğini vurguladıktan sonra bu caminin eskinin tam bir taklidi veya kopması olmadığını da bilhassa belirtir.

Egelî'nin yapmayı tasarladığı ikinci büyük eser, Pakistan'da bu ülkenin kurucusu olan Muhammed Ali Cinnah (ö. 1948) için inşa edilmesi düşünülen muhteşem türbe idi. Ancak bu proje gerçekleştirilmiş, söylendiğine göre bazı politik sebeplerle inşaat İngiliz mimarı Raglan Squire'e havale edilmiştir.

İstanbul'daki vakıf eserlerinden birçoğunun 1930-1940 yılları arasındaki restorasyonlarını da Vasfi Egelî gerçekleştirmiştir. Bunların başında, o yıllarda son derece harap halde bulunan Mimar Si-

EGELİ, Vasfi

nan Türbesi gelmektedir. Ayrıca Yenica-
mi hünkâr kasrı da yine onun gayretiy-
le restore edilmiştir.

Vasfi Egeli, uzun yıllar İstanbul Vakıf-
lar teşkilâtının önemli bir biriminin ba-
şında olmakla beraber idaresindeki es-
ki eserlere dair bir şey yazmadığı gibi
tamir ettiği vakıf binaları hakkında da
bir yazı bırakmamıştır. İnşa ettiği Fe-
neryolu Mescidi ile Şişli Camii ise onun
klasik dönem Osmanlı-Türk mimarisi-
ne hayranlık duyan bir mimar olduğun-
u gösterir. Kendisiyle de dinî mimari-
de Türk neo-klasik dönemi kapanmış-
tır denilebilir.

BİBLİYOGRAFYA :

Vasfi Egeli, "Feneryolu'nda Bir Mescit", *Ar-
kitekt*, XVI/187-188, İstanbul 1947, s. 157-161;
a.m.f., "Şişli Camii", a.e., XXII/9-12 (1953), s.
169-180; a.m.f., "Şişli Câmii Şerifi", *İstanbul
Enstitüsü Dergisi*, II, İstanbul 1956, s. 19-24;
Metin Sözen — Mete Tapan, *50 Yıllık Türk Mi-
marisi*, İstanbul 1973, s. 260-261 (sadece Şişli
Camii resimleri), ayrıca bk. s. 286; Kemal Al-
tan, "Şişli Camii", *Mimarlık*, sy. 1, Ankara 1948,
s. 9-10; A. Gabriel, "La Nouvelle mosquée de
Chichli", *TTOK Belleteni*, sy. 90 (1949), s. 30-
31 (Türkçesi: "Ananevi Türk Mimarisi", *Cum-
huriyet*, İstanbul 24 Temmuz 1949); Erdem
Yücel, "XX. Yüzyılda Klasik Türk Mimarisi
Üzerine Eğilmiş Türk Mimarları: Mimar Vas-
fi Egeli (1890-1962)", *Bizim Anadolu*, 29 Hazir-
an 1971; a.m.f., "Egeli, Vasfi", *İst.A*, IX, 4955-
4956.



SEMAVİ EYİCE

EGELİ, Ernst Arnold

(1893-1974)

Mimar Sinan hakkında
bir Batı dilinde
ilk kitabı yayımlayan
Avusturyalı mimar
ve şehir plancısı.

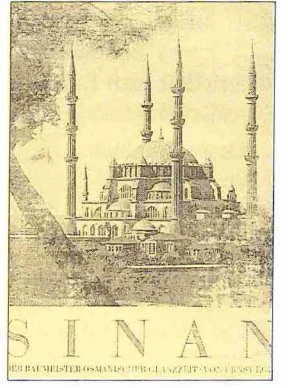
17 Ocak 1893'te doğdu. Yüksek öğre-
nimini Viyana Teknik Üniversitesi'nde
yaparak 1912'de mezun oldu. 1924-1927
yılları arasında aynı yerde Cl. Holzmeis-
ter'in asistanlığını yaptı. 1927'de Türki-
ye'ye geldi. Maarif Vekâleti tarafından
1927-1936 yılları arasında yaptırılan okul
binaları hususunda danışman olarak ça-
lıştığı gibi bazı binaların projelerini de
hazırladı. Böylece o yıllarda dünyanın çe-
şitli ülkelerinde yaygın olarak uygula-
nan modern mimari akımını Türkiye'ye
getirmiş oldu.

1930 yılında Güzel Sanatlar Akademi-
si'nin Mimarlık şubesi başkanlığına ge-
tirilen Egeli, 1936'da görevinden ayrılınca-
ya kadar burada bazı yenilikler yaptı, ayrı-
ca bina bilgisi dersleri de verdi. 1937'-
de İsviçre vatandaşlığına geçti. 1936-

1940 yılları arasında Türk Hava Kurumu
başmimarı olarak çalıştı. 1940'ta Türki-
ye'den ayrılarak İsviçre'ye yerleşti ve Zü-
rih Teknik Üniversitesi'nde 1947 yılına
kadar öğretim üyeliği yaptı. 1947-1951
yılları arasında Lübnan'da şehir planla-
macısı olarak çalıştıktan sonra 1953'te
yeniden Türkiye'ye geldi ve Birleşmiş
Milletler Genişletilmiş Teknik Yardım
Programı'nda görevlendirildi. Ayrıca Or-
tadoğu Amme İdaresi Enstitüsü ile Si-
yasal Bilgiler Fakültesi'nde şehir ve böl-
ge planlaması hakkında dersler verdi.
1956'da tekrar Zürih'e dönerek 20 Ekim
1974'te ölümüne kadar Zürih Teknik Üni-
versitesi'ndeki derslerine devam etti.

Egeli, başta okul binaları olmak üzere
Ankara'daki pek çok yapının mimaridir.
Bunların başlıcaları Müsiki Muallim Mek-
tebi (1927-1929, bugün Mamak Belediye-
si), Erkek Ticaret Lisesi (1928-1930), İsmet
Paşa Kız Enstitüsü (1930, Zübeyde
Hanım Kız Teknik Okulu), Ankara Kız Li-
sesi (1930), Ankara Yüksek Ziraat Ensti-
tüsü (1935, Ankara Üniversitesi Siyasal Bil-
giler Fakültesi), Gazi Lisesi (1936) gibi
yapılardır. Egeli ayrıca Divân-ı Muhâse-
bât (1928-1930, Sayıştay), Orman Çiftli-
ği'nde Marmara Köşkü, Bira Fabrikası,
Irak Büyükelçiliği (1936-1938), Türk Ha-
va Kurumu (1936-1940), Etimesgut Uçuş
Okulu (1936-1940), İsviçre Büyükelçiliği
gibi binaları da projelendirmiştir. Egeli-
nin İstanbul Bebek'te Ragıp Devres için
yaptığı (1932-1933) villadan başka tek
önemli binası, Süleymaniye Camii'nin yan-
nında Bâb-ı Meşihat'ın (bugün İstanbul
Müftülüğü) bahçesinde inşa ettiği İstan-
bul Üniversitesi'nin Botanik Enstitüsü'dür.
İlk yapıldığı yıllardan itibaren şehrin
silüetine zarar verdiği, ayrıca Süley-
maniye Camii ve Külliyesi'nin estetik büt-
ünlüğünü gölgelediği için çok ağır ten-
kitlere uğrayan bu binanın bir katı 1955
yılına doğru yıktırılmak suretiyle kitlesi-
nin hafifletilmesi yoluna gidilmiştir.

Eserleri. 1. *Sinan, Der Baumeister os-
manischer Glanzzeit* (Erlenbach-Zürich-
Stuttgart 1954, 1976). Egeli'nin Türk san-
atı tarihi bakımından önemli bir yayını-
dır. 140 sayfalık eseri metin dışında ba-
sılmış 120 resim süsler. Egeli önsözde
gayesini, "Yüzyılların yetiştirdiği mimar-
ların en büyüklerinden, mimari ve san-
at âleminde ölmeyiz pâyesine erişmiş
olanlardan birini Batı dünyasına bütün
cepheleriyle, eserlerinde bilhassa onun
insan kişiliğini, ruhunu ve duygularını
tahlil ederek tanıtmaktır" cümlesiyle



Ernst Egeli'nin
Sinan adlı
eserinin
kapağı
(Erlenbach -
Zürich 1954)

açıklar ve Sinan hakkında hiçbir zaman
tam bir eserin meydana getirilemeye-
ceğini söyler. Fakat kitabın giriş bölü-
münde Osmanlı tarihine dair verdiği bil-
gilerde yazarın bu hususta eskimiş fi-
kirlerden kurtulamadığı görülür. Sinan'ın
menşei hakkında yazdıkları ise ilmî cid-
diyetten uzaktır. Egeli bütün gücüyle Si-
nan'ın hıristiyan asıllı olduğunu ileri sü-
rerek onun Hırvat, Sloven, hatta belki
de Kärnten veya Steirmarklı bir Avus-
turyalı olabileceğini iddia eder. Kitabın
esas ağırlık merkezini teşkil eden üçün-
cü bölümde (s. 48-121) Sinan'ın eserleri
incelenmiştir. Bu bölüm türbelerle baş-
lamakta, bunu camiler takip etmekte-
dir. Çok kısa olarak ele alınan saraylar,
hamamlar, medreseler, imaret ve şifâ-
haneler ise birkaç sayfa içine sıkıştırıl-
mış, mescidler, köprüler ve kervansaray-
lardan ise hiç söz edilmemiştir. Sinan'ın
başlıca mimari unsurları (revak, kemer
ve sütunlar, taçkapılar, mihraplar, pençe-
reler) nasıl tasarladığına dair bir bölü-
mün arkasından *Tezkiretü'l-bünyân*'-
dan iktibas edilerek Sinan'ın eserleri-
nin bir listesine yer verilmiştir. Bu ara-
da Egeli, her eser grubuna dair bazı tah-
liller yaparak görüşlerini de açıklar. 2.
Geschichte des Staedtebaues (I-III, Zü-
rich 1959, 1962, 1967). Şehircilik tarihi
hakkındadır. Egeli'nin ayrıca Türkiye'de
yaşadığı yıllarda bazı dergilerde kısa
makaleleri de çıkmıştır. Bunlardan tes-
bit edilebilenler şunlardır: "Mimarlık-
ta Maksadın Düşüncesi" (*TY*, V, 32/226
[1930], s. 23-24), "Türk Evi" (*Ölkü*, XVII/
99 [1941], s. 195-209), "Türk Evleri" (*Tür-
kiye Turing ve Otomobil Kurumu Belle-
ni*, sy. 100 [1950], s. 15-17), "Türkische
Brunnen" (*La Turquie Kemaliste*, sy. 25-
26 [Ağustos 1938], s. 5-17).

Egeli'nin Sinan hakkındaki monografi-
si, bir Batı dilinde yazılmış ilk kitap ola-
rak Türk sanatının Batı'da tanınması hu-
susunda faydalı olmuştur. İçinde pek