

lıcalı Yahyâ Bey'in, "Harf-i elif gibi yürü var ayn-ı vâhid ol / Halk ortasında kalma hemîşe niteki lâm" beytinde elifin tasavvufî düşüncede kazandığı bu özelliğe, kesretten kaçıp vahdete ulaşma anlayışına örnek verilmiştir. Tasavvufî düşüncede bütün harfler elifte toplanmış kabul edilir. Bir başka deyişle diğer harfler elifin çeşitli biçimlere dönüştürülmüş şekilleridir. Bütün harfleri elifte görmek bütün varlıkları "ahad"da (Allah) görmeye benzer; çünkü elif harflerin evveli olduğu gibi Allah da mahlûkattan evveldir; bu sebeple elif Allah'ın ezeliyetini de ifade eder. Yûnus Emre'nin, "Dört kitabın ma'nâsı bellidir bir elifte / Sen elifi bilmezsin bu nice okumaktır" beyti bu anlayışın tasavvuf edebiyatındaki en tanınmış örneğidir. Tarikatlarda ve özellikle Mevlevîlik'te bazı tarikat eşyaları bu kelimeyle yapılmış adlar taşır. Tennûre üzerine bele sarılan, ucu sivri, dört beş parmak genişliğindeki kuşağa "elifî nemed", ince uzun meşinden yapılmış bir sofraya da "elifî sumât" denir. Tâhir Olgun'un, "Sanmayın kavs-i kuzah takmış felek elifî nemed / Candan olmuş nevnîyâz-ı hankâh-ı Mevlevî" beytinde, dergâhtaki âyin sırasında beline elifi nemed sarmış yeni Mevlevî dervişlerinin görünüşlerini feleklerin gökkuşağı ile süslenmiş haline benzetmektedir. Ayrıca çeşitli tarikat mensuplarının kullandığı bir tür başlığa da "elifî taç" denmektedir. Üsküdarlı Râzî'nin, "Başta elifî tâci / Kendi başların tâci / Tarîk-i Nakşîyye'den / Güzellerin Hallâc'ı" dörtlüğünden elifî tâci Nakşîler'in kullandığı anlaşılabilir. Bektaşîler ise "Horasânî elifî taç" adını verdikleri yeşil çuhadan yapılmış bir başlık giyerlerdi. Ulemâ ve meşâyîhe has kalça kısmı geniş, paça kısmı dar bir tür pantolona da "elifî şalvar" denilmiştir.

Elifin, Allah'ın adının ilk harfi ve birliğin sembolü olmasından dolayı Türk folklorunda kutsal bir değer taşıdığına inanılır. Çocuk yaşta tahta çıkan padişahların cülûs törenlerinde alınlarına bir elif çizmek âdeti ve buna "elif çekmek" denirdi. Halk tabakasına da geçen bu âdete göre akıllı ve güzel çocukların alınlarına nazar değmesin diye elif çekilirdi. Bu deyim ayrıca âşığın sinesine aşk yararı açmak mânâsında da kullanılmıştır. Enderunlu Vâsîf'in, "Âh bir elif çektî yine sineme cânan bu gece" mısraıyla başlayan ve yürük semâi formunda beslenen şiiri, Türk müzikleri klasiklerinin hem güfte hem de beste bakımından en değerli örnekleri arasında yer alır.

Elif, divan edebiyatındaki kadar yaygın olmamakla birlikte Türk halk edebiyatında da kullanılmıştır. Ancak halk edebiyatı ürünlerinde daha çok Anadolu'da yaygın bir kadın ismi olması sebebiyle geçer. Meselâ Karacaoğlan'ın, "İncecikten bir kar yağar / Tozar Elif Elif diye / Deli gönül abdal olmuş / Gezer Elif Elif diye" dörtlüğüyle başlayan ünlü semâsinin ana teması Elif adlı sevgilidir. Çoğu taş baskısı ve bazıları halk resmi tarzında görüntülerle süslü çok sayıda nüshasından halk arasında rağbet görmüş bir eser olduğu anlaşılan Elif ile Mahmud adlı aşk hikâyesinin de asıl kahramanı Elif'tir. Bazı türkülerde sevgilinin adı olan Elif ile elif harfi arasında doğrudan veya cinaslı bir ilişki kurulduğu görülür. Meselâ, "Elif dedim be dedim / Kız ben sana ne dedim?" mısralarıyla başlayan türkûde Elif adlı sevdiğinden ters cevap alan âşığın ona, "Ben senin adını sayıklamıyorum, kendi kendime elifbâ ezberliyorum" demeye çalışması buna bir örnektir.

#### BİBLİYOGRAFYA :

Mehmed Çavuşoğlu, *Necâtî Bey Divanı'nın Tahlihi*, İstanbul 1971, s. 187; Harun Tolasa, *Ahmet Paşa'nın Şiir Dünyası*, Ankara 1973, s. 281; Gül Derman, *Resimli Taş Baskısı Halk Hikâyeleri*, Ankara 1988, s. 49-50, ayrıca bk. İndeks; İskender Pala, *Ansiklopedik Dîvân Şiiri Sözlüğü*, Ankara 1989, s. 290; Süleyman Uludağ, *Tasavvuf Terimleri Sözlüğü*, İstanbul 1991, s. 156-157; Ahmed Talat Onay, *Eski Türk Edebiyatında Mazmunlar*, Ankara 1992, s. 143-144; Âmil Çelebioğlu, "Elif Harfiyle İlgili Bazı Husûsiyetler", *TDED*, XXIV-XXV (1986), s. 45-64; Dihudâ, *Luğatnâme*, II, 1-7, 235-241; Mustafa Kutlu, "Elif", *TDEA*, III, 24.

 MUSTAFA UZUN

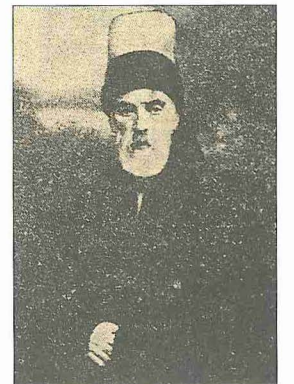
### ELİF EFENDİ, Hasîrîzâde

(1850-1927)

Hasîrîzâde Sa'dî Dergâhı'nın  
son şeyhi, âlim ve şair.

İstanbul Sütlüce'de Hasîrîzâde Dergâhı'nda doğdu. Asıl adı Mehmed'dir. Babası dergâhın şeyhi Ahmed Muhtar Efendi, annesi Tiryâkîzâde Hasan Paşa'nın kızı Fatma Biâse Hanım'dır. XVIII. yüzyılın ikinci yarısında Mısır'ın Demenhûr şehrinde İstanbul'a gelip Kasımpaşa'ya yerleşen büyük dedesi Şeyh Halil Efendi, genellikle saray hasırcıbaşısı olan oğlu Emin Ağa'nın dükkânında vakit geçirdiğinden "Hasırcı Şeyh" diye tanınmış, soyundan gelenlere de Hasîrîzâdeler denilmiştir. Halil Efendi'nin diğer oğlu Şeyh Mustafa İzzî Efendi (ö. 1823), Sütlüce'deki Hasîrîzâde Dergâhı diye anılan Sa'dî Tekkesi'ni yaptırmış, ölümünden sonra Nakşibendiyye ve Mevleviyye tarikatlarından da icâzet alan oğlu Süleyman Sıdkı Efendi (ö. 1873) şeyhlik makamına geçmiştir. Elif Efendi'nin babası Şeyh Ahmed Muhtar Efendi (ö. 1901) Süleyman Sıdkı Efendi'nin oğludur.

Elif Efendi, babasının arzusuyla dönemin meşhur Nakşibendî şeyhlerinden mesnevîhan Hoca Hüsameddin Efendi'nin öğrencisi oldu ve daha sonra Eyüp Defterdar'daki Şah Sultan Mektebi'ni bitirdi. Vilâyet kapı kethüdâlarından Hoca Fâik Efendi'den Arapça öğrendi. 1870'te Şam'dan İstanbul'a gelerek Hasîrîzâde Dergâhı'nda misafir olan, Sa'diyye tarikatının kurucusu Sa'deddin el-Cibâvî neslinden Şeyh Yûnus eş-Şeybânî, kendisine hizmet eden Elif Efendi'ye Sa'diyye'nin kendi nisbesine izâfetle kurmuş olduğu Şeybâniyye şubesinden icâzet verdi. Daha sonra dergâhı ziyaret eden Şâzeliyye'nin Medeniyye kolunun kurucusu Şeyh Zâfir'in halifesi İbrâhim el-Berrâde'den de Şâzeli-Medenî hilâfeti aldı. Babasının emriyle dergâhta *Meşnevî* okutmaya başladı (1875). 1880'de babasından Sa'diyye tarikatı hilâfeti aldı. Aynı yıl babasının hacca gitmesi üzerine dergâhta vekâleten postnişin oldu. 1880 yılına kadar tarikat eğitiminin yanı sıra Beyazıt dersiâmlarından Hâdimîzâde Ahmed Hulûsi Efendi'nin Eyüp Zal Mahmud Paşa Camii'ndeki derslerine devam etti. Onun ölümünden sonra Ahmed Nûzhet Efendi'den icâzet aldı (1885). Bursalı Zeki Dede'den ta'lik hattı meşketti. Dönemin meşhur âlimlerinden Hâfiz Şâkir ve Meclis-i Kebîr-i Maârif efendilerden faydalandı. Öte yandan aynı yıllarda Yenikapı Mevlevîhânesi Şeyhi Osman Selâhaddin Dede'nin *Meşnevî* derslerine devam ederek mesnevîhan icâzeti ve Mevleviyye hilâfeti aldı.



Hasîrîzâde  
Mehmed  
Elif Efendi

Elif Efendi Hasîrîzâde Dergâhı'nda, babasının hacca giderken kendisini vekil bıraktığı 1880 yılından onun ölümüne kadar vekâleten, bu tarihten itibaren tek-kelerin kapatılışına kadar da (1925) asâleten şeyhlik görevinde bulundu. *Meşnevî*, şemâil, hadis ve dinî ilimleri okuttu. II. Abdülhamid'in iradesiyle 1887'de yeniden inşa edilen ve inşaat giderleri tek-ke mensuplarından Tophane müşiri Mehmed Seyyid Paşa tarafından karşılanan tekkenin mimarlığını yaptı. Konya Mevlânâ Âsitânesi'nde çebebilik makamında bulunan Abdülvâhid Çelebi kendisine meşihatnâme göndererek Mevlevî şeyhliğini tasdik etti (1898). 1907'de tayin edildiği Meclis-i Meşâyih başkanlığı görevinden bir süre sonra ayrıldı. 3 Ocak 1927 Pazartesi günü vefat etti; tekkesiyle Mahmud Ağa Camii arasındaki hazîreye defnedildi.

İstanbul Koska'daki Abdüsselâmiyye Dergâhı'nın son şeyhi Yûsuf Zâhir Efendi Elif Efendi'nin oğludur.

Eserleri. Şair ve hattatlığının yanı sıra tekkenin planlarını çizecek kadar mimari bilgiye de sahip olan ve dönemin şeyhlerinin en âlim ve faziletli olarak tanınan Elif Efendi bütün hayatını eğitim ve öğretimle geçirmiş, ayrıca Arap grameri ve mantıktan Darwin nazariyesine kadar çeşitli konularda eserler kaleme almıştır. İbnülemin ve Hüseyin Vassâf'ın zikrettiği bu eserlerin sadece ikisi basılmıştır. 1. *Tenşîtü'l-muhibbîn bi-menâkibi Hâce Hüsâmeddîn* (İstanbul 1342). İlk hocası Hoca Hüsâmeddîn hakkında yazılmış olan bu Türkçe eser dönemin ilmi ve tasavvufî hayatını tanımak açısından önemlidir. 2. *el-Kelîmâtü'l-mücmele fi şerhi't-Tuhfeti'l-mürsele* (İstanbul 1342). Muhammed el-Burhân-pürî'nin (ö. 1029/1620) **vahdet-i vücûd\*** ve **hazarât-ı hams\*** meseleleriyle ilgili meşhur eserinin tercüme ve şerhidir. 3. *Muhtârü'l-enbâ fi'l-hurûf ve'z-zurûf ve ba'zi'l-esmâ* (telifi 1309/1891). Türkçe olup Arapça'da harf, zarf ve isimlere dair 200 sayfayı aşkın önemli bir eserdir (Hüseyin Vassâf, I, 356). 4. *el-Mebde*<sup>2</sup> (telifi 1310/1892). *İsâgüci* adlı mantık kitabının Arapça şerhidir. 5. *ed-Dürrü'l-menşûr fi (min) hizâneti esrâri'n-nür* (telifi 1322/1904). Nûr âyetinin (en-Nûr 24/35) Arapça tefsiridir (Süleymaniye Ktp., Yazma Başışlar, nr. 2038). 6. *Def'u'l-vecel bi-cünneti'l-ecel* (telifi 1325/1907). Ecel hakkında sorulan sorulara verdiği cevaplardan meydana gelen Türkçe bir eserdir (Süleymaniye Ktp., Tâhir Ağa Tek-

kesi, nr. 477). 7. *el-Bârîkât* (telifi 1325/1907). Arapça olup Elif Efendi'nin özdeyişlerini ihtiva etmektedir (Süleymaniye Ktp., Yazma Başışlar, nr. 2035). 8. *et-Tenbih* (telifi 1341/1922). Zikir ve âdâba dair olan eser Türkçe'dir (Süleymaniye Ktp., Yazma başışlar, nr. 2035, vr. 37-49). 9. *en-Nehcü'l-ğavîm li-men erâde en yes-tekim* (telifi 1342/1924). Akaide dair Arapça manzum bir eserdir (Süleymaniye Ktp., Yazma Başışlar, nr. 2035, vr. 51-81). 10. *Şemeretü'l-hads fi ma'rifeti'n-nefs* (telifi 1310/1892). Hz. Ali'nin nefisle ilgili sorulara verdiği cevapların şerhi olup Arapça'dır (Süleymaniye Ktp., Yazma Başışlar, nr. 2036). 11. *Tasrîhu'l-ümmе bi-tavzîhi hükmi's-salât bi't-terceme* (telifi 1344/1925). Namazda sûrelerin Türkçe okunmasının câiz olmadığını belirten Türkçe bir risâledir. 12. *İrşâdü'l-gâvîn bi-reddi nazariyeti Darwin*. Ölümünden altı ay önce kaleme aldığı Darwin nazariyesini tenkit eden eser Türkçe'dir. 13. *Divan*. Türkçe, Arapça ve Farsça şiirlerden meydana gelmiştir. *Son Asır Türk Şairleri* ve *Sefîne*'de şiirlerinden bazı örnekler yer almaktadır. Kaynaklarda ayrıca iki ciltlik *en-Nûrü'l-furkân fi şerhi lugatü'l-Kur'ân* adlı bir eseri daha zikredilmektedir.

#### BİBLİYOGRAFYA :

Hüseyin Vassâf, *Sefîne*, I, 354-362; Zâkir Şükrü, *Mecmûa-i Tekâyâ* (Tayşi), s. 58; İbnülemin, *Son Asır Türk Şairleri*, s. 291-293, 983-985, 1671-1672; Albayrak, *Osmanlı Ulemâsi*, III, 150-151; Baha Tanman, "Hasîrîzâde Tekkesi", *STY*, VII (1976-77), s. 107-142; R. Ekrem Koçu, "Elif Efendi", *İst.A*, IX, 4518; *TA*, XV, 83.



NİHAT AZAMAT

#### ELİF LÂM MİM

(الم)

Kur'an-ı Kerim'de  
altı sûrenin başında bulunan  
ve kendi adlarıyla kıraat edilen harfler  
(bk. HURUF-ı MUKATTAA).

#### ELİF LÂM MİM RÂ

(المز)

Ra'd sûresinin başında bulunan  
ve kendi adlarıyla kıraat edilen harfler  
(bk. HURUF-ı MUKATTAA).

#### ELİF LÂM MİM SÂD

(المص)

A'râf sûresinin başında bulunan  
ve kendi adlarıyla kıraat edilen harfler  
(bk. HURUF-ı MUKATTAA).

#### ELİF LÂM RÂ

(الر)

Kur'an-ı Kerim'de  
beş sûrenin başında bulunan  
ve kendi adlarıyla kıraat edilen harfler  
(bk. HURUF-ı MUKATTAA).

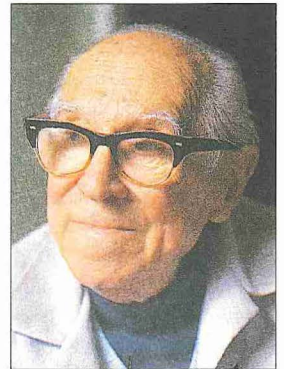
#### ELİF NACİ

(1898-1987)

Hat sanatını resme sokan ressam;  
müzeci, gazeteci.

Gelibolu'da doğdu. İlköğrenimini Babası Miralay Hüsnü Bey'in görevi dolayısıyla buldukları Edirne'de yaptı; daha sonra da İstanbul'da Ayasofya Rüşdiyesi ile Vefa Sultânisi'ni bitirdi. 1913 yılının sonlarına doğru Sanâyi-i Nefise Mektebi-âlisî'nin resim bölümüne girdi. Okula başladıktan birkaç ay sonra I. Dünya Savaşı çıktı ve on yedi yaşında iken askere alındı; savaş boyunca dört yıl askerlik yaptı. Terhis edilince okuluna geri döndü ve Çallı İbrahim'in atölyesine girdi. Bu konuda, "Çallı İbrahim'den aldığımız feyiz empresyonizm tarzında. Çünkü onlar, Çallı ve arkadaşları Paris'te çalışmışlardı ve bir çeşit empresyonizmi Türkiye'ye ilk getiren insanlardı. Akademiye gelir gelmez elimizden stomp'u ve 'sauce'u bıraktıracak yanmış kömürü, füzeni veren hocamız Çallı İbrahim oldu, Varniya'nın aksine. Yağlı boya sınıfına geçince, Batı'da çoktan ömrünü tamamlamış olan empresyonist görüşü bize aşıladı ve biz hepimiz birer Çallı İbrahim, birer empresyonist olduk" demektedir (*Türkiyemiz*, sy. 27, s. 22).

Öğrenciliği sırasında geçinebilmek için bir yandan da arşiv memuru olarak gazeteciliğe başladı. Gazete ressamı olmak istemeyen Elif Naci, sonradan çeşitli sanat yazıları da yazdı ve iyi bir polemist



Elif Naci