

**ERGUNER, Ulvi**

(1924-1974)

**Müzikşinas ve neyzen.**

3 Ağustos 1924 tarihinde İstanbul'un Sultanselim semtinde doğdu. Babası tanınmış neyzen Süleyman Erguner, annesi Muazzez Hanım'dır. İlkokulu babasının memuriyeti sebebiyle Karaman, Kütahya ve İstanbul Çarşamba'da okudu. Ortaokulu Konya Askerî Ortaokulu'nda, Liseyi ise Maltepe Askerî Lisesi'nde tamamladı. Daha sonra girdiği Kara Harp Okulu'ndan 1943 yılında lezazım asteğmeni olarak mezun oldu. Gelibolu, Kars, Ankara ve İstanbul'da görev yaptı; 7 Haziran 1958'de Kore'ye gitti. Bir yıl kaldığı Kore'den dönüşünde İstanbul, Hayrabolu ve Keşan'da ordudaki görevine devam etti. 1 Şubat 1964 tarihinde kendi isteği üzerine yarbay rütbesiyle emekliye ayrıldı. Bundan sonra üç yıl kadar serbest çalıştı. 15 Haziran 1967'de İstanbul Radyosu'nda Türk Sanat ve Halk Müsikişi şube müdürü olarak görev aldı. 17 Kasım 1974'te öldü ve Edirnekapı Şehitliği'ne defnedildi.

Asıl şöhretini ney icracılığı ile kazanan Erguner, ilkokul sıralarından itibaren müzik bilgilerini ve ney üflemeyi babasından öğrenmiş, bu arada Konya Askerî Ortaokulu'nda Ahmet Ezgimen'den istifade etmiştir. Ayrıca Ankara ve İstanbul'da bulunduğu yıllarda Halil Can, Nuri Halil Poyraz, İlyas Tonguç, Fahri Kopuz, Hulûsi Gökmenli, Cahit Gözkan ve Sadettin Heper'den dinî ve din dışı müzik meşketmiş, radyo yayınlarına katılmış, Mesut Cemil ile çalışmalar yapmıştır.

Ulvi Erguner yaptığı Türk müzikisi tarihi çalışmaları ile Fârâbî, Abdülkâdir-i Merâgî, Kâtib Çelebi'nin eserlerini müzik repertuarına kazandırmış, kurduğu

ve yönettiği Klasik Türk Müsikişi Erkekler Korosu ile başarılı bir icra ortaya koymuştur. Yurt içi ve yurt dışında düzenlenen Mevlevî müzikisi ve âyinleriyle ilgili programların çoğunda yer almış, Konya'da yapılagelen Mevlânâ'yı anma törenlerinde Halil Can'dan sonra neyzenbaşılık görevini yürütmüştür. Ayrıca TRT'de günümüzde de (1994) devam eden Türk Tasavvuf Müsikişi adlı radyo programlarının temel çalışmalarını yaparak ilk defa neşrini sağlamıştır. Türk müzikisi tarihi, nazariyatı ve usulleriyle ilgili bazıları neşredilmiş incelemeleri bulunan Erguner ud ve keman da çalardı.

Bestekârlık alanında pek çalışması olmamakla beraber bayatî-araban makamında bir peşrev ve saz semâisi bestelemiş, neyde babasının tavrını kendi tekniğiyle devam ettirmiştir. Neyzen olarak yetiştirdiği oğullarından Süleyman ile Fransa'da yaşayan ve klasik Türk müzikisiyle neyin Avrupa'da tanınmasında başarılı çalışmalar yapan Kudsi Erguner de birer sanatkârdır.

**BİBLİYOGRAFYA :**

Kıp, *TSM Saz Eserleri*, s. 8; Cavidan Arın, "Röportaj: 17, Ulvi Erguner'in Cevapları", *MM*, sy. 227 (1967), s. 15; S. Y. [Sözer Yaşmut], "Ulvi Erguner", *Musikî ve Nota Mecmuası*, sy. 9, İstanbul 1970, s. 24-25; Hakkı Göktürk, "Erguner (Ulvi)", *İstA*, IX, 5181; Öztuna, *TMA*, I, 196.



SÜLEYMAN ERGUNER

**ERİS KUYUSU**

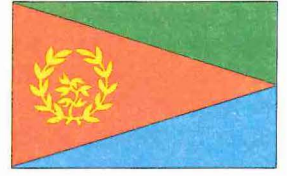
(bk. BİRİRİS).

**ERİTRE**

Doğu Afrika'da Kızıldeniz'e kıyısı olan ülke.

Etiyopya'nın kuzeydoğusunda yer alan Eritre'nin kuzeybatısında Sudan, güneydoğusunda Cibuti, kuzeyinde Kızıldeniz bulunur. Dehlek takım adalarıyla birlikte toplam yüzölçümü 117.440 km<sup>2</sup>, başşehri Asmara, nüfusu 3.317.000'dir (1992).

Etiyopya platosunun bir devamı olan Eritre'nin toprakları batı yönüne doğru akan nehirler tarafından parçalanmıştır. Arazinin güneydoğu kısmı 70 - 80 km. genişliğinde bir şerit halinde Kızıldeniz boyunca uzanır. Etiyopya sıradağlarının kuzeye doğru devam ettiği kuzeybatı toprakları ise hem daha geniş hem de daha yüksektir. Bölgede iklim bakımın-



Eritre'nin Bayrağı

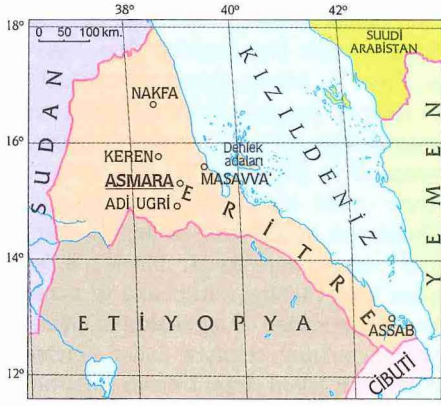
dan farklılıklar görülür. Deniz sahiline yakın yerler, yüksekte olan ve içerilerde bulunan yerlere göre daha sıcak ve rutubetlidir. Asmara çevresinde 500 mm. civarında seyreden yıllık yağış ortalaması sahilde 200 mm. kadardır. Deniz seviyesinden 400 m. yüksekliğe kadar olan yerlerde otlaklar, daha yukarılarda yaprak dökmeyen ağaçlar yer alır.

Eritre halkı etnik ve dinî bakımdan bazı farklılıklar gösterir. Çeşitli kabilelere mensup olan nüfus içerisinde önemli gruplardan birini, yüksek yaylalardaki çobanlık ve çiftçilikle uğraşan hıristiyan Habeşler teşkil eder. Bölgenin güneybatısındaki kırsal alanlarda yaşayan Hâmî ırktan Kunamalar ile Barialar putperesttir. Diğer taraftan göçebe Benî Amrlar, Habablar, Afarlar (Denkalî, Adal), Engana, Mensa, Marea, Sabderat, Torha ve Hasu gibi kabileler müslüman olup daha çok Sudan sınırına yakın yerlerde ve sahil şeridinde yaşamaktadırlar. Bölgede konuşulan çeşitli diller arasında Tigre, Tigrinya, Amharaca ve Arapça en yaygın olanlardır. Müslümanların önemli bir kısmı ile şehirlerde yaşayanlar Arapça'yı kullanırken kırsal alanlarda bulunanlar Tigre ve Tigrinya dillerini konuşurlar. Eğitim bakımından geri durumda olan Eritre'deki müslüman nüfusun kırsal alanda yaşayan kesimi ziraat ve hayvancılıkla, şehirlerde oturanları ise ticaret ve çeşitli sanatlarla uğraşırlar. Müslümanların eğitim açısından geri kalmalarında, 1929 yılında sömürgeci okul- ların yönetiminin hıristiyan misyonerlere verilmesi üzerine çocuklarını bu okullara göndermek istememeleri etkili olmuştur. Ayrıca 1962'de Eritre'nin özerk statüsüne son verilip eyalet haline getirilmesinden sonra da Arapça'nın eğitim dili olarak kabul edilmemesi ve Etiyopya'nın resmî dili Amharaca'nın yerleştirilmeye çalışılması üzerine yine müslümanlar çocuklarını resmî okullara göndermediklerinden bu olumsuz etki tekrar söz konusu olmuştur. Sömürge yönetimi döneminde 1929 yılına kadar Eritre'nin çeşitli yerlerinde özellikle Keren, Masava' (Musavva') ve Agordat'ta açılan okullarda Arapça ve İtalyanca eğitim yapılıyor ve Arapça bilen öğretmenler ders



Ulvi Erguner (Süleyman Erguner arşivinden)





Eritre

veriyorlardı. 1941'de buranın idaresi İngiltere'nin eline geçince eğitim dili ilk öğretimde Arapça, orta öğretimde Arapça ve İngilizce olmuştur. Eritre kültürel bakımdan Etiyopya'dan çok Arap ülkeleriyle ortak niteliklere sahiptir ve Arapça burada konuşulan dillerin başında gelmektedir.

1974'te Etiyopya'da gerçekleştirilen askerî darbe sonunda yönetimin Marksistler'e geçmesi, ülkenin diğer bölgelerinde olduğu gibi Eritre'de de müslümanları olumsuz yönde etkilemiştir. Yeni yönetimin terör derecesinde baskı yaparak takip ettiği "yerleştirme" politikası müslümanları zor durumda bırakmış ve bu politikanın uygulanması sırasında pek çoğu hayatını kaybederken verimli arazilerde oturanlar da fakir ve kıraç bölgelere nakledilmiştir.

Günümüzde Eritre'deki müslüman nüfusun dinî, sosyal ve eğitim öğretimle ilgili faaliyetleri Asmara İslâmî Evkaf Konseyi tarafından yürütülmektedir. Müslüman cemaatin camileri temsil eden delegeleri tarafından seçilen evkaf konseyi cami, okul, Kur'an kursu, kütüphane, sağlık merkezi ve hastahane gibi kurumların yönetimini üstlenmiş durumdadır. Ayrıca müslüman mezarlıklarının tesisi, dinî yapıların inşa edilmesi, hac ve umre ziyaretlerinin yaptırılması gibi işler de evkaf konseyinin görev alanına girmektedir. Konsey bu faaliyetlerini kadı ve Hey'etü'l-ulemâ ile iş birliği içinde yürütmektedir. Eritre'nin 3,5 milyon civarındaki nüfusunun çoğu müslüman, geri kalanı hıristiyan ve putperesttir. Ülkenin en önemli şehri olan 331.029 (1988) nüfuslu Asmara aynı zamanda başşehirdir. Kızıldeniz kıyısındaki Masavva' ile Assab

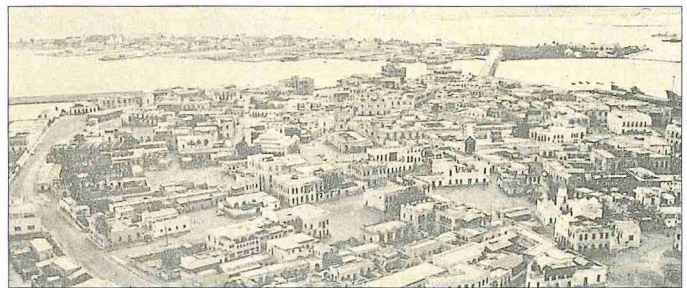
Eritre'nin diğer önemli liman şehirleridir. Sahile yakın bir ada üzerinde kurulmuş, 1500 m. uzunluğundaki rıhtım görevi yapan ve üzerinden kara ve demir yolları geçen bir berzahla karaya bağlanmış bulunan Masavva', Kızıldeniz kıyısında önde gelen bir pazar yeri ve işlek bir limandır; şehirde havaalanı da mevcuttur. Cibuti sınırına yakın bir yerde ve Bâbülmendep kıyısında yer alan Assab Limanı da kara yoluyla Adisababa ve Asmara'ya bağlanmış olup ülkenin en önemli ithalât ve ihracat kapısıdır.

Uzun yıllar sömürge idaresi altında kalan Eritre'nin ekonomik bakımdan son derece önemli bir bölge olduğu için sahildeki şehirlerine bazı yatırımlar yapılmış, yollar ve haberleşme tesisleri kurulmuştur. Halkın büyük kısmı tarım ve hayvancılıkla uğraşır. Yağmur alan yüksek yerlerde ve sulanabilen bazı arazilerde keten, meyve, sebze, tütün, kahve, muz gibi ürünler yetiştirilmektedir. Asmara'da tekstil, çimento, kimyevî maddeler, deri, kâğıt ve tarım ürünlerini işleyen sanayi kuruluşları mevcuttur; elde edilen mâmullerden özellikle deri ve deri eşya yurt dışına ihraç edilir. Masavva'da tuz, balık unu ve çimento, Assab'da da petrokimya endüstrisi kuruluşları bulunmakta, ayrıca bu limanlarda gelişmiş denizcilik hizmetleri verilmektedir. 1962 yılında Eritre'nin özerk yapısına son verilip Etiyopya'ya bağlanarak bir eyalet haline getirilmesinden sonra bağımsızlık yollarının başlattıkları çatışmalar dolayısıyla bölge siyasi bakımdan olduğu kadar ekonomik bakımdan da bir istikrarsızlık ve bozulma içine girmiştir.

Karmaşık bir gelişme gösteren Eritre'nin tarihi bir yandan Etiyopya ve Sudan'ın, öte yandan da Güney Arabistan'ın tarihine bağlıdır. Güney Arabistan'dan Kızıldeniz'in batı kıyılarına gelen göçmenler önce Eritre sahillerine yerleşmişler, daha sonra buradan içerilere doğru girerek Aksum Devleti'ni kurup bölgenin tamamına hâkim olmuşlardır. Etiyop-

ya'nın denize tek çıkış kapısı olan Eritre, hem dış dünya ile kültürel ve ticarî ilişkilerin kurulmasında önemli bir zemin, hem de müslümanlarla mücadele için bir atlama noktası teşkil ederek daima stratejik bir önem taşımıştır. Portekizliler XVI. yüzyılın başlarında müslümanların hâkimiyetine son vermek için buraya geldiler. Osmanlılar 1517 yılında Memlûk Devleti'ni yıktıktan sonra yavaş yavaş Kızıldeniz'in her iki kıyısına da yerleşerek 1525'te Eritre bölgesindeki Portekiz hâkimiyetini ortadan kaldırıp 1555'te Habeş eyaletini kurdular. Bugün Eritre'de bulunan Sevâkin ile Bâbülmendep arasındaki bölge, bu eyaletin kesin hatlarıyla belli olmayan sınırları içerisinde yer alıyor ve en önemli kısmını teşkil ediyordu. Habeş eyaletiyle İstanbul arasındaki ilişkiler, özellikle iç kesimlerdeki din ayrılıkları ve ulaşım yollarının elverişsizliği sebebiyle daima sınırlı kalmıştır. 1672'de Habeş eyaletini dolaşan Evliya Çelebi, o sırada eyalet merkezi olan Masavva' ile ilgili ilginç bilgiler vermektedir (*Seyahatnâme*, X, 942-946). XVI. yüzyılın sonlarından itibaren Etiyopya ile genelde barış içerisinde bulunan eyaletin önemi XVIII. yüzyılda iyice azalınca Bâbiâlî burası ile eskisi kadar da ilgilenemedi. Sultan Abdülmecid, Sevâkin ve Masavva' limanlarını Mısır Hidivi Mehmed Ali Paşa'ya sâlyâne olarak verdi (1846); ancak onun ölümü üzerine (1848) eyaletin yönetimi Hicaz valiliğine bağlandı. 1865'te Hidiv İsmâil Paşa Masavva'ı Mısır'a bağlayarak bir kaymakamlık şeklinde teşkilâtlandırdı ve İngiltere'nin de onu desteklemesiyle bu bölgedeki Osmanlı hâkimiyeti resmen sona erdi (bk. HABEŞ EYALETİ).

Süveyş Kanalı'nın milletlerarası deniz taşımacılığına açılması (1869) üzerine Kızıldeniz kıyılarının stratejik önemi birden arttı ve deniz trafiğini denetleyebilmek amacıyla burada iskele ele geçirmek isteyen büyük devletler arasında çatışmalara konu oldu. İtalya'nın Kızıldeniz kıyısında bir yer elde etmesi, bu sırada



Eritre'nin liman şehri Masavva'dan bir görünüşü



bir müslüman sultan tarafından yönetilen Assab'ın, misyoner-sömürgeci Giuseppe Sapeto tarafından Rubattino buharlı gemi şirketi adına satın alınmasıyla oldu (1869). Şirketin kömür ikmal merkezi olarak hizmet veren Assab'ın 1882 yılında sömürge haline getirilmesiyle de bölgenin İtalyan hâkimiyeti altına girmesi süreci başladı. Buraya iyice yerleştikten sonra 1885'te Masavva ve Beilul'u, 1889'da Asmara ve Keren'i ele geçiren İtalyanlar Afrika'nın içerilerine doğru genişlemeye ve yayılmaya başlayınca Etiyopya Kralı II. Menelik buna engel olmak istedi; ancak savaşı kaybetti ve böylece İtalyanlar imzalanan Ucciali Antlaşmasıyla (1889) Etiyopya üzerinde de bir himaye yönetimi kurmayı başardılar. Bundan sonra, daha önce Assab'da başlattıkları sömürge idaresini bölgenin tamamını içine alacak şekilde genişleterek buraya, Roma İmparatorluğu zamanında Kizildeniz'in adı olan Mare Erythraeum'dan hareketle "Eritre (Erytrea) sömürgesi" adını verdiler (1890). İtalya Eritre'yi sekiz idarî bölgeye ayırarak burayı Asmara'da oturan bir genel vali ve onun idarî bölgelerde görev yapan yardımcılarıyla yönetti. Eritre'de bir sömürge idaresi kurulmasına ve gittikçe yayılmasına başından beri karşı olan Etiyopya 1896 yılında İtalya'ya savaş açtı ve yapılan Adova Muharebesi'nde galip gelerek sömürge topraklarının daha fazla genişletilmesi imkânını ortadan kaldırdı. İmzalanan Adisababa Antlaşması, bir yandan İtalya'nın Etiyopya üzerindeki himayesine son verirken bir yandan da Eritre sömürgesi ile Etiyopya arasındaki sınırı belirledi.

1935'te İtalya'nın Etiyopya'yı işgalinde önemli rol oynayan Eritre, II. Dünya Savaşı sırasında Kizildeniz yolunu açmak isteyen İngiltere'nin hücumuna uğradı. İngilizler İtalyan ordusunu Keren'de yenerek Asmara ve Masavva'ı ele geçirdiler (28 Mart 1941); daha sonra da aldıkları takviyelerle İtalyanlar'ı Adisababa'ya kadar sürdüler. II. Dünya Savaşı'ndan sonra Birleşmiş Milletler'in himayesinde İngiliz askerî idaresi altında kalan Eritre 15 Eylül 1952 tarihinde federe bir devlet olarak Etiyopya'ya bağlandı. Fakat Etiyopya yönetimi 14 Kasım 1962'de, federal yapı içerisinde ayrı parlamentosu ve kurumları bulunan Eritre'nin özerk statüsünü kaldırarak bölgeyi eyalet haline getirdi. Bu olay karşısında Birleşmiş Milletler ve büyük devletler her-

hangi bir tepki göstermezken Eritreliiler fiilen kurtuluş mücadelesi başlattılar.

Eritre'yi Etiyopya'ya bağlamak isteyenlere karşı mücadele etmek amacıyla 1950 yılında kurulmuş olan Eritre Kurtuluş Cephesi, bölgenin federe yapısına son verildiği 1962 yılına kadar aktif bir faaliyet göstermedi. Bu tarihte ise Eritre'nin Etiyopya'nın bir eyaleti haline getirilmesine tepki olarak yönetime karşı silâhlı mücadele başladı. Önceleri Eritre Kurtuluş Cephesi içinde liderlik müslüman ve hıristiyanlar arasında dengelenmiş durumdaydı. Fakat teşkilâtın 1965 yılında merkezini Sudan'ın başşehri Hartum'a taşımak zorunda kalması ve bazı müslüman Arap ülkelerinden yardım görmesi üzerine bu denge hıristiyanların aleyhine bozuldu ve 1970'te ortaya çıkan iç çatışma bölünmeye yol açtı; Eritre Kurtuluş Cephesi'nin yanında Eritre Kurtuluş Cephesi-Halk Kurtuluş Cephesi ile Eritre Halk Kurtuluş Cephesi doğdu. Hıristiyanların ağırlıkta olduğu Eritre Halk Kurtuluş Cephesi diğerlerinin aksine Marksist eğilime sahip oldu. Eritre'nin kurtuluş mücadelesini olumsuz yönde etkileyen bu bölünmenin ortadan kaldırılması için çeşitli çalışmalar yapılmışsa da başarı sağlanamamış ve 1974'ten sonra bu teşkilâtların etkinlikleri azalmıştır. 1978'den itibaren Etiyopya yönetimi ile Eritre Kurtuluş Cephesi arasında Roma'da bir dizi görüşme gerçekleştirildi; ancak belirli bir sonuç alınmadı. Etiyopya yönetiminin Ogaden bölgesindeki karışıklıklarla uğraşması sırasında Eritre Kurtuluş Cephesi'nin dışarıdan sağlanan yardımlarla bölgenin çoğunda denetimi ele geçirmesinin ardından Etiyopya'da Mayıs 1991'de meydana gelen hükümet değişikliği Eritre'nin bağımsızlığı elde etmesini kolaylaştırdı. Bu tarihten itibaren fiilen özerkleşmiş olan Eritre'de 28 Nisan 1993'te yapılan halk oylamasında halkın çoğunluğu bağımsızlık lehinde oy kullanınca 24 Mayıs'ta ülkenin bağımsızlığı ilân edildi. Kısa zaman içinde milletlerarası câmiada tanınan Eritre Cumhuriyeti Birleşmiş Milletler Teşkilâtı'na da üye olarak kabul edilmiştir.

Eritre'ye İslâmiyet erken dönemlerde ulaşmış olduğundan hem sahil şeridindeki şehirlerde, hem de Asmara ve Keren gibi müslüman nüfusun yoğun olduğu daha içerilerdeki yerleşim merkezlerinde önemli dinî yapılar inşa edilmiştir. Asmara'da otuza yakın cami mevcut

olup bunlar arasında Hulefâ-yi Râşidîn, Hâlid b. Velîd, Şeyh Abdülkâdir-i Geylânî, Ömer b. Hattâb, Ömer b. Abdülâzîz ve İbrâhim Hasan adlarını taşıyanlar en önemlileridir. Sömürge döneminde Assab, Masavva ve Asmara'da Avrupa mimarisinde çeşitli idare binaları yapılmıştır. Ülkenin en büyük şehri ve kültür merkezi olan Asmara'da bir üniversite ile buna bağlı fakülte, kütüphane ve araştırma merkezleri bulunmaktadır. Yine burada bulunan Asmara Evkaf Konseyi'ne bağlı İslâm Araştırmaları Enstitüsü 1943 yılında kurulmuştur ve modern binalara, yeteri kadar sınıf, anfi, konferans salonu ve kütüphaneye sahiptir. 1000'e yakın erkek ve kız öğrencinin öğrenim gördüğü İslâm Araştırmaları Enstitüsü'nde İslâm tarihi, dinî bilimler, temel bilimler, matematik, tarım, Arap dili ve edebiyatı, İngilizce ve Amharaca okutulmaktadır.

#### BİBLİYOGRAFYA :

Eviya Çelebi, *Seyahatnâme*, X, 942-946; E. Ullendorff, *The Ethiopians*, London 1973, s. 30-44; a.mlf., "Érythrée", *El<sup>2</sup>* (Fr.), II, 728-729; Cengiz Orhonlu, *Osmanlı İmparatorluğu'nun Güney Siyaseti: Habeş Eyaleti*, İstanbul 1974, s. 43-68, 176-180; Türkkiye Ataöv, *Afrika Uluslararası Mücadeleleri*, Ankara 1975, s. 376-384; S. Rubenson, *The Survival of Ethiopian Independence*, London 1976, s. 140-144, 379-383, 385-386; S. L. Pastner, "Afar", *Muslim Peoples*, I, 10-14; D. L. Mack, "Beni Amer", *a.e.*, I, 143-146; Gâli Avde, *Eritriyâ*, Amman 1409/1989; M. H. Wilberforce, "The Italian Colony of Eritrea", *Pakistan Horizon*, XXXVII/3, Karachi 1984, s. 49-64; J. Iwarson, "Islam in Eritrea and Abyssinia", *MW*, XVIII/4 (1928), s. 356-361; S. M. Zwemer, "Islam in Ethiopia and Eritrea", *a.e.*, XXVI (1968), s. 5-15; M. Samiullah, "Forsaken Muslims of Ethiopia", *The Muslim World League Journal*, X/7, Makkah 1983, s. 41-45; Y. M. Aberra, "Muslim Institutions in Ethiopia: The Asmara Awkaf", *JIMMA*, V/1 (1983-84), s. 203-223; M. Ahmar, "The Eritrean Struggle for Emancipation", *Pakistan Horizon*, XXXVII/3, Karachi 1984, s. 49-64; Muhammed er-Rumeyhî, "İrîtriyâ mine's-şevre ile'd-devle", *el-'Arabî*, sy. 416, Küveyt 1414/1993, s. 12-21; "Musavva", *Kâmûsü'l-a'lâm*, VI, 4312-4313; A. Baldacci, "Habeş Eyaleti", *IA*, V/1, s. 3-6; C. F. Beckingham, "Assab", *El<sup>2</sup>* (Fr.), I, 740; "Asmara", *EBr<sup>2</sup>*, I, 635; "Eritrea", *a.e.*, IV, 544.



DAVUT DURSUN

#### ERİVAN

(bk. REVAN).

#### ERKÂM-ı DİVÂNİYYE

(bk. DİVAN RAKAMLARI).