

Cem*. Senâî'nin *Hadîkatü'l-ḥaḳîka*'sı tarzında ve onun vezniyle kaleme alınmış ahlâkî ve tasavvufî bir mesnevidir. *Câm-ı Cihânbîn* adıyla da tanınan ve yaklaşık 5000 beyit ihtiva eden mesnevi Merâgî'nin en iyi eseri olarak kabul edilir. *Câm-ı Cem* Vahîd-i Destgirdî tarafından neşredilmiştir (Tahran 1307 hş.). Bu üç eseri ayrıca Saîd-i Nefîsî bir arada yayımlamıştır (Tahran 1340 hş.). Kaynaklardan sadece *Şuḥuf-i İbrâhîm* adlı tezkirede adı geçen *Enîsü'l-âşîkîn* adlı eserin Evhadüddîn'e ait olup olmadığı belli değildir.

BİBLİYOGRAFYA :

Evhadüddîn-i Merâgî, *Divân, Dehnâme ve Câm-ı Cem* (nşr. Saîd Nefîsî), Tahran 1340 hş., nâşirin mukaddimesi; Câmî, *Nefehât*, s. 606; Devletşâh, *Tezkire*, s. 213; Muhammed Ali Terbiyet, *Dânişmendân-ı Âzerbâyçân*, Tahran 1314 hş., s. 55-56; Lutf Ali Beg, *Âteşkede*, Bombay 1299, s. 56-57; Ali İbrâhîm Han Hallî, *Şuḥuf-i İbrâhîm*, Berlin Umûmi Ktp. (Hs. Berlin, pertsch 663), vr. 55^{a-b} (Şarkiyat Araştırma Merkezi'ndeki fotokopisi); Mahmûd Ferruh, *Aḥvâl u Âşâr-ı Evḥadî-yi İsfahânî*, Meşhed 1335 hş.; Browne, *LHP*, III, 141-146; Nefîsî, *Târîḫ-i Naẓm u Neşr*, I, 173, 179; II, 760; Safâ, *Edebiyyât*, III/2, s. 831-844; Hânâbâ, *Fihrist*, II, 1484, 2270; IV, 5025; Rypka, *HIL*, s. 254; *FME*, I, 252-256; *DMF*, I, 292; G. Meredith-Owens, "Awḥadî", *EI*² (İng.), I, 764; Orhan Bilgin, "Câm-ı Cem", *DİA*, VII, 42-43; Dj. Khaleghi-Motlagh, "Awḥadî Marâğâ'î", *EI*, III, 119.



A. NACİ TOKMAK

EVHADÜZZAMAN

(bk. EBÜ'İ-BEREKÂT el-BAĞDÂDİ).

EVİÇ

(اوج)

Türk müzikisinde
bir perde ve birleşik makam.

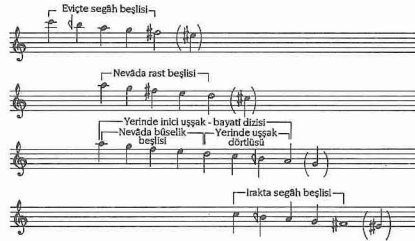
Evîç (evc) Perdesi. Türk müzikisinde portenin, sol anahtarına göre üstten birinci çizgisi üzerine yazılan bakiye diyezli fa notasının adıdır.

Evîç Makamı. Türk müzikisinin en eski makamlarındandır. Dizisi, evîç perde-



Evîç makamı
seyir örneği

sindeki eksik segâh beşlisine nevâda rast beşlisinin, yerinde uşşak makamı dizisinin ve irak perdesindeki eksik segâh beşlisinin eklenmesinden meydana gelmiştir. Bu da irak makamı dizisinin inici şeklindedir. Makam inici olduğu için irak perdesindeki segâh beşlisinin üst simetriği durumunda olan evîç perdesindeki segâh beşlisi ile seyre başlanır. Bu beşli özellikle çıkıcı nağmelerde bazan eksik ferahnâk beşlisine de dönüşür. Nota yazımında donanımına si koma bemolü ve fa bakiye diyezi konur, gerekli değişiklikler ise eser içerisinde gösterilir. Makamın birinci derecede güçlüsü evîç perdesidir ve bu perdede segâh çeşnisiyle yarım karar yapılır. Uşşak dizisinin karar perdesi olan düğâh ise makamın ikinci derecede güçlüsüdür. Evîç makamının durağı irak perdesi olup dizilerinin şematik gösterilişi şöyledir:



Evîç makamı seyirinde, fazla ısrar edilmeksizin nevâda rastlı ve büselikli, nîm hicazda hicazlı kalışlar yapılabilir. Ancak orta seyir alanındaki uşşak dizisinin karar perdesi ve ikinci derecede güçlü olan düğâhtaki uşşaklı kalış, bu makamın karakteristik nağmelerini teşkil etmesi bakımından önemlidir.

Evîç makamı ile bestelenmiş birçok eser arasında Tanbûrî Ali Efendi'nin devr-i kebîr usulünde peşrevî, Ebûbekir Ağa'nın zencir usulünde, "Ziyâ-yı mihr edip neşve-i hicâb sana" mısraı ile başlayan bestesi, Hammâmîzâde İsmâil De Efendi'nin ağır aksak usulünde, "Bül-bül-âsâ rûz u şeb kârım nevâ" mısraı ile başlayan şarkısı ve Muallim İsmâil Hakkı Bey'in devr-i hindî usulünde, "Kullarında yok sana lâyıḳ metâ'" mısraı ile başlayan ramazan ilâhisi örnek olarak verilebilir.

BİBLİYOGRAFYA :

Ezgi, *Türk Musikisi*, I, 256-260; IV, 268; Özkan, *TMNKI*, s. 449-452; Rauf Yekta, *Türk Musikisi*, s. 70; Arel, *Türk Musikisi*, s. 182-184.



İSMÂİL HAKKI ÖZKAN

EVKAF

(bk. VAKIF).

EVKÂF-I HÜMÂYUN NEZÂRETİ

Osmanlı ülkesinde bulunan bütün vakıfların idaresinden, mülhak ve diğer vakıfların denetiminden sorumlu olan kurum.

II. Mahmud tarafından, sultanlara ve yakınlarına ait dağınık bir vaziyette bulunan vakıfların tek elden idaresi maksadıyla 1826'da kurulmuştur. O döneme kadar işler durumda olan vakıflar üç ana grupta toplanmaktaydı. Bunlar Osmanlılar'dan önceki İslâm devletlerinden intikal eden evkâf-ı kadîme, mîrî arazinin temlikî suretiyle kurulan evkâf-ı irsâdiyye ve hayır sever kimseler tarafından sırf kendi mülklerinden ayırdıkları mallarla tesis ettikleri evkâf-ı sahîha-i lâzime idi (Elmalılı Muhammed Hamdi, *Ahkâm-ı Evkâf*, s. 117). Bu vakıflar müstakil vakfiyelerine, vakfiyesi bulunmayanlar da eski teamüllere göre ayrı hükmi şahsiyetler olarak faaliyet gösteriyordu. Başka bir ifadeyle vakıflar vakıf kurucularının belirlediği esaslar doğrultusunda idare ediliyordu. Vakıfların şartlara uygun ve düzenli biçimde işleyişini iki yetkili sağlardı. Vakfın yönetimini mütevellî yürütür ve yaptığı işe "tevellîyet" adı verilir; vakfın denetimini ise nâzir yerine getirir, buna da "nezâret" denilirdi. Umumiyetle vakıf mütevellisi vakıf sahibinin kendisi, onun ölümünden sonra da evlât ve ahfadı oluyordu. Padişah ve sultanlar kendi kurdukları vakıfların yönetimi ve denetimiyle yeterince meşgul olmadıkları için bu selâtin vakıflarının nezâreti sadrazam, şeyhülislâm ve kapı ağaları gibi yetkililere şart koşuluyordu. Böylece nezâret görevinin değişik yetkililere devredilmiş olması vakıfların yönetiminde merkezî bir idareye geçiş ortamını da hazırlamıştı.

Sadrazam, şeyhülislâm ve kapı ağalarının nezâreti dışında, XVI. yüzyılın sonlarına doğru Mekke ve Medine'deki müesseselere tahsis edilen ve ülkenin çeşitli bölgelerinde bulunan vakıfların tek bir elden idaresi için yeni bir nezâret teş-