

lik bir kıtası bulunmaktadır (resmi için bk. Yasin Hamid Safadi, s. 86). Ayrıca Topkapı Sarayı Müzesi Kütüphanesi'nde erkek ve dişi on yedi adet kıtası vardır. Bunlardan ikisi Bağdat Köşkü'nde (nr. 409), on beşi de Hazine Kitaplığı'ndadır (nr. 2138, 2142, 2145, 2169, 2170, 2294). Fahrî'nin Ankara Türk Ocağı teşhir salonunda (nr. 850-854) erkek-dişi iki kıtası mevcuttur. Bursalı Mehmed Tâhir, Said Halim Paşa'da Fahrî oyması enfiye kutusu, Keçecizâde Reşad Fuad'da bir keşkül, Bursalı Hacı İbrâhim Efendi'de "nasihat'ül-ulemâ", Prens Abbas Halim Paşa'da bir kıtasını gördüğünü yazıyorsa da bunların bugün nerede olduğu bilinmemektedir.

Fahrî'nin bunlardan başka Kubbealtı Kültür ve Sanat Vakfı Ekrem Hakkı Ayverdi hat koleksiyonunda (nr. 2) müennes bir ta'lik kıtası, Halim İbrahim Arda'da erkek-dişi karışık bir ta'lik kıtası, Hasan Fehmi Enata'da iki ta'lik kıtası, Nureddin Rüştü Büngül koleksiyonunda yer aldığı *Eski Eserler Ansiklopedisi*'nde neşredilen fotoğrafından anlaşılan, fakat halen nerede olduğu bilinmeyen bir çiçek resmi tesbit edilmiştir. Onun kat' sanatından başka fildişi, bağa, ahşap ve maden üzerine oymaları da "Fahrî oyması" diye meşhur olmuştur.

Hattatlık, mücellitlik ve müzehhiplikle sıkı bir ilgisi olan ve XV. yüzyılda Herat'ta müstakil bir sanat kolu olarak gelişen kat' sanatının XVI. yüzyılda Osmanlılar'da diğer İslâm sanatları gibi gelişmesi yolunda en ciddi adımlar atılmıştır. Bursalı Fahrî'nin de kat' sanatının gelişmesinde önemli rol oynadığı anlaşılmaktadır.

BİBLİYOGRAFYA :

Âlî, *Menâkıb-ı Hünervērân*, s. 63; Belîğ, *Güldeste*, s. 532-537; Habîb, *Hat ve Hattâtân*, İstanbul 1305, s. 261; Flügel, *Handschriften*, I, 79; T. Arnold — A. Grohmann, *The Islamic Book*, Paris - New York 1929; Nureddin Rüştü Büngül, *Eski Eserler Ansiklopedisi*, İstanbul 1939, s. 131-134; Şehabettin Uzluk, *Mevlevilikte Resim*, Ankara 1957, s. 51-53; J. von Karabacek, *Zur Orientalischen Altertumskunde*, IV, 46-49; Yasin Hamid Safadi, *Islamic Calligraphy*, London 1978, s. 86; A. Süheyl Ünver — Gülbün Mesara, *Türk İnce Oyma Sanatı, "Kaati"*, Ankara 1980, s. 11-12; Kemal Çiğ, "Türk Oymacıları (Katiğları) ve Eserleri", *Yıllık Araştırmalar Dergisi* (1957), II, Ankara 1958, s. 159-179; Filiz Çağman, "XV. Yüzyıl Kağıt Oymacılık (Kaat'ı) Eserleri", *Sanat Dünyamız*, III/8, İstanbul 1976, s. 22-27; G. Jacob, "Fahrî", *İA*, IV, 447; a.m.f., "Fakhri", *EI²* (İng.), I, 755; "Fahrî" (Bursalı), *İst.A*, X, 5486-5487.



MUHİTTİN SERİN

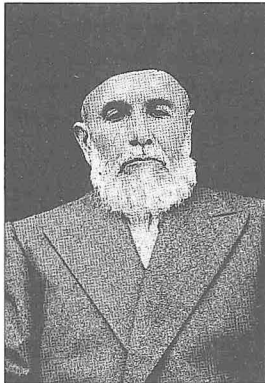
FAHRİ EFENDİ

(1879-1950)

Din âlimi, müderris ve müellif.

Konya'nın Taşkent ilçesinin Pirlerkondu köyünde doğdu. Asıl adı Fahreddin olup babası ilmiyeden Mehmed Efendi'dir. Küçük yaşta annesini ve babasını kaybetti. İlk tahsilini köyünde tamamladıktan sonra Konya'ya giderek Sivaslı Ali Kemâlî Efendi'nin ders halkasına katıldı. Kısa zamanda parlak zekâsı, ahlâkı ve terbiyesiyle arkadaşları arasında temayüz ederek hocalarının takdirini kazandı. Bu arada Konya'nın Nakşibendî-Hâlidî şeyhlerinden Bahâeddin Efendi'ye intisap etti. Bir süre sonra hocası Ali Kemâlî Efendi'nin iznini alarak Bahâeddin Efendi'nin de hocalık yaptığı Bekir Sâmî Paşa Medresesi'ne geçti. Burada Zeynelâbidîn ve Ziyâ Efendi gibi hocalardan da feyiz alarak tahsilini tamamlayıp icâzet aldı.

Medreselerin bina, yönetim ve programlarının günün şartlarına uygun hale getirilmesi amacıyla merkezde alınıp uygulanan bazı tedbirlerin taşraya da yansması sonucunda Konya'da 1909 yılında kurulan İslâh-ı Medâris-i İslâmiyye Cemiyeti, Bekir Sâmî Paşa Medresesi binasında birtakım yeni ilâve ve düzenlemeler yaparak kısaca "İslâh" olarak anılan bir medrese tesis etmişti (1910). Fahrî Efendi öğretim programında Arapça, Farsça ve dinî ilimlerin yanı sıra Batı diline ve müsbet ilimlere de yer verilen bu eğitim kurumunda hocalık hayatına bir müddet Arapça, akaid ve fıkıh derslerini okutarak başladı. Onun bu müessesedeki hocalığı yanında çok kısa bir süre imam-hatiplik yaptığı, bunun dışında herhangi bir resmi görev almadığı bilinmektedir. Cumhuriyet'in kuruluşundan sonraki yıllarda siyasî iktidarın



Fahrî Efendi



Fahrî Efendi'nin Hacı Abdülfettah Çavuş Mezarlığı'ndaki kabri - Konya

din eğitimi ve öğretimi konusunda takip ettiği katı politika, Fahrî Efendi'yi hayatının en verimli çağında ders okutma ve talebe yetiştirme imkânından mahrum etmiş, bu yüzden de ev halkı, yakın akraba ve sevenleriyle sınırlı bir irşad halkasıyla yetinmek zorunda kalmıştır. Bu dar halkada, Konya'da yaptığı önemli hizmetlerle din eğitimi ve öğretimine unutulmaz katkılarda bulunan Hacıveysizâde Mustafa Kurucu da bulunuyordu.

Ünlü mutasavvıf Muhyiddin İbnü'l-Arabî ile Mısırlı İslâm âlimi Muhammed Abdüh'a hayranlığını sık sık dile getiren Fahrî Efendi'nin Temürcüoğlu şeklindeki soyadını Abdüh'a duyduğu hayranlık sebebiyle Kulu olarak değiştirdiği bilinmektedir. Uzun süren bir hastalıktan sonra 26 Temmuz 1950'de vefat etti; şeyhi ve hocası Bahâeddin Efendi'nin Konya Hacı Abdülfettah Çavuş Mezarlığı'ndaki kabrinin ön tarafına defnedildi. Kabir taşına kendisinin Farsça bir rubâiden tercüme ettiği, "Geldim iline müflis ü muztarrım ilâhî / Bir sadakaya nür-i cemâlinden ilâhî / Zenbil-i niyâzım boş, dolduruver lutfen ilâhî / İhsânına, anbârına medyûnum ilâhî" mısraları yazılmıştır.

Eserleri. Fahrî Efendi'nin *Âmentü Numûnesi veya İlmihâl-i İ'tikâdi* adıyla âmentü şerhi mahiyetinde bir eseri yayımlanmıştır (Konya 1969). Henüz tasnif edilmemiş olan özel kütüphanesinde yayımlanmamış bazı çalışmaları tesbit edilmiştir. Bunlardan *Zeytû'l-mişbâh fi 'akâ'idî evlâdi'l-İslâh* adlı eseri, müellifin İslâh adıyla bilinen öğretim kurumundaki hocalığı sırasında bu okulun öğrencileri için kaleme aldığı bir akaid

kitabı olmalıdır. Ayrıca hocalarından Ziyâ Efendi'nin *el-Kaşîdetü'd-dâliyye* adlı eseri ile Sadreddin Konevî'nin *Vaşyyetnâme*'sini Türkçe'ye tercüme etmiştir.

Arapça ve Farsça'ya vukufu bilinen, akıcı bir üslûba sahip olan Fahri Efendi'nin *Cerîde-i Sûfiyye*, *Beyânülhak*, *Sırat-ı Müstakîm* ve *Sebilürreşâd* mecmualarında bazı makaleleri, Konya'da o yıllarda çıkan *Meşrik-ı İrfân* gazetesinde de bazı yazıları yayımlanmıştır. Müellifin genellikle "Konyalı Fahri" imzasını kullandığı bu yazılarının esasını medreselerin islahı, eğitim ve öğretimin yenileştirilmesi gibi konular oluşturur. Fahri Efendi'nin bir divan teşkil edecek kadar dinî muhtevalı şiirinin de bulunduğu yakınları tarafından ifade edilmektedir.

BİBLİYOGRAFYA :

Konyalı, *Konya Tarihi*, s. 789-790; Mehmed Önder, *Konya Maarifi Tarihi*, Konya 1952, s. 47, 57, 58; Cemal Kutay, *Kurtuluşun ve Cumhuriyetin Manevi Mimarları*, Ankara, ts. (Diyânet İşleri Başkanlığı yayını), s. 69-96; Caner Arabacı, *Millî Mücadele Dönemi Konya Öğretmenleri*, Konya 1991, s. 75-78; Abdullah Ceyhan, *Sırat-ı Müstakîm ve Sebilürreşâd Mecmuaları Fihristi*, Ankara 1991, s. 132-133, 406-407; Mustafa Özdamar, *Hacı Veyiszâde*, İstanbul 1992, s. 23, 27, 254, 309, 358, 373-374, 438-442; A. Osman Koçkuzu, "Bahâeddin Efendi", *DİA*, IV, 458 (maddenin yazımında müellif bizzat görüştüğü Fahri Efendi'den ve ailesinden elde ettiği bilgilerden de faydalanmıştır).



ALİ OSMAN KOÇKUZU

FAHRİYYE

(فخرية)

Klasik Şark edebiyatlarında
bir edebî eserde
sanatkarın kendini övdüğü kısım.

Fahriyye kelimesi, eski Arap şiirinde kasidenin iç planındaki şiir konularından olan "övünme, büyüklenme" anlamındaki *fahr**dan (iftihâr) gelir. Genellikle methedilen kimseden bir câize almak amacıyla yazılan ve nesib veya teşbib, girizgâh, methiye, tegazzül ve dua gibi beş veya altı ana bölümden meydana gelen kasidenin şairin kendisini övdüğü birkaç beyitle sınırlandırılmış bölümüne fahriyye adı verilir. Ayrıca şairlerin sahip oldukları yüksek sanat gücü yanında kendi fazilet ve üstünlükleriyle de övünmek maksadıyla kaside şeklinde yazdıkları müstakil manzumelere de fahriyye denilmiştir.

Divan şiirinin bir özelliği olarak şairlerin lutfunu gördükleri veya kendisinden bir câize umdukları kimseleri övmeleri yanında kendi öz değerleriyle de övünmelerinin bir gelenek haline geldiği bilinmektedir. Nitekim Enderunlu Vâsîf, "Eş'âr ile fahr eylemeyi istemem ammâ / Fahriyyece söz âdet-i erbâb-ı beyândır" derken buna işaret eder (Levend, s. 543). Divan şairleri fahriyyelerinde de methiye olduğu gibi mübalağalı ifadeler kullanmışlardır. Böylece onların "mücize kabîlinden sözler söyleyen papağan", "ilâhî feyizlerin ilham edildiği bir kalp sahibi", "temiz gönlü şiirin levh-i mahfûzu olan kimse" gibi abartılmış vasıflarla söz sanatındaki ulaşılmaz güçlerini sayıp dökerek Arap, Fars ve diğer Türk şairlerine karşı övündükleri görülmektedir. Şairi buna sevkeden esas unsurun, zengin hayal dünyasını gerçek dünyasıyla birleştirebilmesindeki ustalık ve maharetin verdiği bir "kabına sığamama" duygusu olduğu söylenebilir. Sözlerinin "gayb âleminin rûzgârının armağanı" olduğunu ileri süren şairin bu gibi ifadeleri, aslında zengin ve taşkın hayallere müsait olan şiirin bile her zaman kolayca kabullenemeyeceği mübalağa sanatının ölçü tanımayan terennümleridir (Banarlı, II, 656). Bu tavırlarıyla şairler bir bakıma methiye sundukları kimsenin sıradan bir şair tarafından değil büyük bir sanatkar tarafından övüldüğünü de anlatmak isterler (Dilçin, s. 157). Bunun en belirgin örneği, Nefî'nin IV. Murad gibi sert mizaçlı bir hükümdara söylediği, "Sen ne büyük bir hükümdarsın ki benim gibi bir şair tarafından methediliyorsun" ifadesinde görülebilir (Banarlı, II, 656).

Nefî gibi şairler nâdir de olsa bazı kasidelerine, gelenek halini almış kaside planından ayrılıp doğrudan fahriyye ile başlamışlardır. Böyle kasidelerin nesib bölümü yoktur. Öte yandan bazı şairlerin önce kendilerini övmeleri, yine övdükleri kimseye karşı başka bir yoldan yapılmış methiye anlamı taşır. Divan şairleri arasında fahriyyeye en fazla yer veren Nefî'dir. Nitekim Muallim Nâci fahriyyede Nefî'nin seviyesine erişmiş, hatta yaklaşmış bir şairin bulunmadığını söyler (*İstîlâhât-ı Edebiyye*, s. 163).

Türk edebiyatında Orhun âbidelerinden itibaren Dede Korkut hikâyeleri, Yunus Emre ve Fuzûlî divanları dahil mensur-manzum pek çok eserde, değişik

mahiyet ve ölçülerde de olsa fahriyye niteliğini taşıyan parçalara rastlamak mümkündür. Fuzûlî'nin Türkçe divanının dîbâcesindeki, "Ben ki sahîfe-i cibilletimde bidâyet-i rûz-ı ezelden... mezraa-i mîzâcımda gül-i mezâk-ı şî'r bitti... az zamanda eşî'a-i envâr-ı nazmım ile çok şehirler ve vilâyetler doldu" sözleri mensur fahriyyenin tanınmış örneklerindedir.

Şair fahriyyede kendisinden sadece birinci şahıs olarak değil ikinci veya üçüncü şahıs gibi de bahsedebilir. Ayrıca sanatkarın güçsüzlüğünü, zavallılığını ifade eden ve fahriyyenin zıddı olarak kabul edilebilecek "tazallum" türünde (Levend, s. 552) fahriyyeler de vardır. Ali Şîr Nevâî'nin *Bedâiyu'l-bidâye* adlı divanının dîbâcesindeki ifadesi veya Lâmiî Çelebi'nin, "N'eyleyim bu ten-i füsürde ile / Karanu evde şem'-i mürde ile // Âlemi etti sözlerim gülşen / Olmadı dil sirâcesi rûşen" beyitleri, yoksulluğun köşesinde inleyen Fuzûlî'nin, "Fakîr-i pâdişâh-âsâ gedâ-yı muhtesemem" musammât mısraıyla, "Fakr sultânı benim devletimdir câvidân" mısraı bu hususu ortaya koyan örneklerdir.

Tevhid, münâcât, na't, methiye, hatta dua mahiyetindeki şiir veya şiir bölümlerinde de fahriyye niteliğini taşıyan beyitlere rastlanır. Lâmiî'nin, "Hâmem ki bugün kat'-ı merâhil kıldı / Her hatvede bin tayy-i menâzil kıldı / Ser menzil-i tahkîka eriştir yâ rab / Çün sa'ye taklîd-i efâzil kıldı" rubâisinde, Nefî'nin doğrudan fahriyye ile başlayan ve kırk iki beyti fahriyyeden ibaret kırk dört beyitlik "sözüm" redifli na't-kasidesinde (*Divan*, s. 45-47) bu durum görülür. Ahmed Paşa'nın mesnevi şeklindeki divan dîbâcesinin 71. beytinden sonra gelen ve "tegazzül" diye adlandırılacak kısımda yer alan 74, 75, 76. beyitlerle diğer bazı beyitlerde fahriyye niteliği açıkça görülür. Aynı şiirin methiye kısmının 120 ve 121. beyitleri hem methiyyeyi hem fahriyyeyi ihtiva etmektedir. Fahriyye ile nasihatın bir arada bulunduğu şiirler de vardır. Meselâ Necâtî Bey, Şehzade Mahmud'u överken nasihatlerde bulunur ve, "Necâtî sözleridir hikmet-âmîz / İbârettir velîkin ibret-engîz" beytiyle de övünür.

Fahriyyede değişik vasıflar söz konusu edilebilir. Divan şiirinde ön planda tutulan vasıf ise şairlik yani söz ustalığıdır. Nitekim Yunus Emre, "Kime kim dost