

vesinde yağdırıp ölü toprağa hayat veren de ölüleri benzer bir şekilde diriltecek olan da O'dur (âyet 1-10). Sürenin bundan sonraki kısmında ilk insanın yaratılışının, insanların ve diğer canlıların üreyip uzun veya kısa bir ömür sürmelerinin Allah'ın ilim ve kudreti çerçevesinde olduğu ifade edilir. İnsanların beslenmesine katkıda bulunan, bazı süs eşyalarını sağlayan ve ulaşmalarını kolaylaştıran denizler, ayrıca yer küresinde hayatın oluşmasını ve devam etmesini temin eden kozmik yapının mevcudiyeti ve işleyişi de O'nun kudreti sayesinde olmaktadır. Halbuki tanrı diye tapınılan putlar, böyle harikalar yaratmak bir yana kendilerine tapanların çağrılarını bile bu dünyada ve ahirette cevap vermekten âcizdirler (âyet 11-14). Bundan sonra gelen üç âyette insanoğlunun Allah karşısındaki aczi ve her bakımdan O'na olan ihtiyacı dile getirilir; Allah'ın dilediği takdirde bir toplumu yok edip onun yerine yepyeni bir nesil getirebileceği vurgulanır. Mekke müşriklerine tehdit gibi görünen bu âyetler, putperest toplumun yok olup gideceğini ve Allah'ın izniyle onun yerine yepyeni bir iman topluluğunun geçeceğini dolaylı bir şekilde müjdelemektedir.

Fâtır sûresinin daha sonraki âyetlerinde nübüvvet meselesine geçilir. Burada dinî gerçekleri benimsemiş ve yaşama sorumluluğunun şahsî olduğu ifade edilir ve hiçbir insanın başkasının günahını yüklenmeyeceği hatırlatılır. Dinî hayatın gayba inanmak, kulluğun da namaz kılmakla başladığı açıklanır; mânevî arınmanın, her ferdin şahsî kararı ve psikolojik potansiyelini o yöne çevirmesiyle mümkün olabileceği hususu dile getirilir. Bu açıdan insanlar, yeteneklerini gerçeklere karşı açık tutanlar ve kapalı bulunduranlar olmak üzere iki gruba ayrılır. Birinci grup mânevî hayatını sürdüren ve "gözü gören" zümredir; ikinci grup ise ölümler ve körler gibidir. Bu psikolojik ve sosyal realite içinde peygamber sadece bir uyarıcı ve bir müjdeleyici durumundadır. Peygamberlerin tekzip edilmesi insanlık tarihi boyunca süregelen sosyolojik bir olaydır ve bu vâkıa eski milletlerin helâk edilmesi sonucunu doğurmuştur (âyet 18-26). Bunun ardından gelen âyetlerde canlı ve cansız kâinatın yaratılış ve işleyişine dikkat çekilir, tabiatı inceleyen âlimlerin onun yaratıcısının azamet ve yüceliğini idrak edebilecekleri ifade edilir. Buna

bağlı olarak Allah'ın kitabını okuyanların, namaz kılanların ve servetlerinden başkalarını bolca faydalandıranların Allah'ın lutuf ve keremine nâil olacakları müjdelendir. Sonuç olarak insanlar dünyadaki tutum ve davranışları açısından müminler (seçilmişler) ve kâfirler olmak üzere iki gruba ayrılır; her iki grubun ahiretteki hayatları özlü biçimde tasvir edilir (âyet 27-37).

Sürenin son bölümünde (âyet 38-45) tevhid ve nübüvvet esasında hidayet ve dalâlet konusu işlenmektedir. Bölümün ilk âyetinde kâinatın bütün sırlarını, olmuş ve olacak bütün olayları yalnızca Allah'ın bildiği ifade edildikten sonra insanların yer yüzünde ilâhî tâlimatı uygulamakla görevlendirildiği belirtilir. Bu yüce ve aslı görevini ihmal edip kâinatın hâkimi olan Allah'a karşı nankörce davrananlar sadece kendilerine zarar vermiş olurlar. Onlara bir peygamber geldiği takdirde gerçeğe herkesten çok bağlı kalacaklarına dair yemin eden öyle gruplar var ki hak peygamber zuhur edip davete başlayınca bunlar sürekli olarak haktan uzaklaşırlar. Bunun sebebi büyüklük taslamaları ve hile, tuzak peşinde koşmalarıdır. Halbuki Allah'ın değişmez kanununa göre kişi kurduğu tuzağa kendisi düşer. Fâtır sûresi, Allah'ın her şeyi bildiği ve her şeye gücü yettiği halde insanları amelleri sebebiyle hemen cezalandırmadığını, onları kendince mâlum olan bir zamana ertelediğini bildiren uyarıcı bir âyetle son bulur.

Fâtır sûresinin faziletine dair Übey b. Kâ'b'dan rivayet edilen (bk. Zemaşşerî, III, 489; Beyzâvî, IV, 119), "Melâike sûresini okuyan kimseye cennetin bütün kapıları, 'hangi kapıdan istersen gir' diye seslenir" anlamındaki hadisin sabit olmadığı kabul edilmiştir (İbnü'l-Cevzî, I, 239-242; Zerkeşî, I, 432).

#### BİBLİYOGRAFYA :

Râgıb el-İsfahânî, *el-Müfredât*, "ftr" md.; *Li-sânü'l-<sup>5</sup>Arab*, "ftr" md.; Buhârî, "Tefsîr", 35; Tirmizî, "Tefsîr", 36; Zemaşşerî, *el-Keşşâf*, Kahire 1373/1953, III, 489; İbnü'l-Cevzî, *el-Mevzû'ât* (nşr. Abdurrahman Muhammed Osman), Medine 1386/1966, I, 239-242; Beyzâvî, *Envârü't-tenzîl*, İstanbul 1283, IV, 119; Zerkeşî, *el-Burhân*, I, 432; İbn Hacer, *el-Kâfî's-şâf fi tah-rîci ehâdîşü'l-Keşşâf (el-Keşşâf* içinde), Kahire 1373/1953, III, 489; Süyûtî, *el-İtkân* (Bugâ), I, 28, 29, 31, 81, 82; a.mlf., *Esbâbü'n-nüzûl*, Kahire 1986, s. 166; Abdullah Mahmûd Şehhâte, *Ehdâfü külli sûre ve makâşidühâ fi'l-Kur'<sup>3</sup>â-nî'l-Kerîm*, Kahire 1986, I, 319-323; Zuhûr Ahmed Azhar, "Fâtır", *UDMİ*, XV, 88-90.



EMİN IŞIK

#### FÂTİH

Adını Fâtih Sultan Mehmed'in külliyesinden alan, İstanbul'da sur içinde tarihî yarımada'nın batı kısmını teşkil eden ve günümüzde ilçe merkezi olan eski bir semt (bk. İSTANBUL).

#### FÂTİH CAMİİ

(bk. ORTAHİSAR CAMİİ).

#### FÂTİH CAMİİ

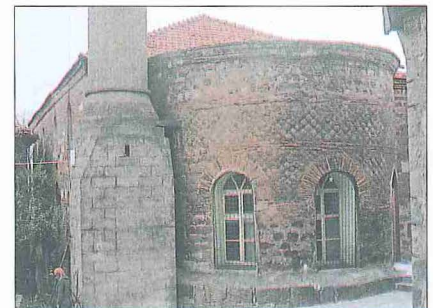
Edirne'nin Enez ilçesinde kiliseden çevrilen ve Ayasofya adıyla da bilinen en eski cami (bk. AYASOFYA CAMİİ).

#### FÂTİH CAMİİ

Amasra'da Fâtih Sultan Mehmed tarafından kiliseden çevrilen cami.

XIV. yüzyılın ortalarında buraya yerleşen İtalyan Cenova tüccarları kaleyi Bizans'ın elinden aldıktan sonra Karadeniz'in birkaç güvenilir limanından biri olan Amasra Limanı'nı Asya'dan gelen ticaret yolunun sığınaklarından biri haline getirmişlerdi. Bu sırada Bizanslılar'ın X. yüzyıla doğru kale içinde inşa ettikleri iki kiliseyi de Latin kilisesine çevirmişlerdi. XV. yüzyıl başında Semerkant'a Timur'un yanına elçi olarak giden İspanyol Ruy Gonzales de Clavijo buradaki bir kilisede âyine katıldığını yazmaktadır. İstanbul'un fethinden sonra Türk toprakları içinde tek başına bir Ce-

Fâtih Camii - Amasra





neviz kolonisi olarak kalan Amasra, 1461 yılında karadan Fâtihten Sultan Mehmed idaresindeki ordunun, denizden de Mahmut Paşa idaresindeki donanmanın karşısında direnmenin imkânsız olduğunu görünce hiç çarpışmadan teslim olmuştur. O yılların kaynaklarında, Fâtihten Sultan Mehmed'in burayı ele geçirdikten sonra bir kiliseyi camiye çevirdiği bildirilmektedir. Nitekim Aşıkpaşazâde bu durumu, "Bir eyi kiliseyi câmi etti, hutbe-i İslâm anda dahi okuttu" ifadesiyle nakleder. Necdet Sakaoğlu'nun tesbitine göre vakfiyesinde üç köyün âşârı ile Amasra'da çocuksuz ölenlerin mal ve servetlerinin camiye kalması sağlanmıştır.

Bütün Türk dönemi boyunca Fâtihten Camii Amasra kasabasının tek büyük camii olarak kalmış, yine kale içindeki çok küçük bir yapı olan Kilise Mescidi ile beraber müslüman ahalinin istifadesine sunulmuştur. Ancak şehirde XIX. yüzyılın ikinci yarısında kale dışındaki İskele Camii ile bugün izleri bile kalmayan üç mescid daha yapılmıştır.

Fâtihten Camii dikdörtgen planlı, uzunlaşmasına basit bir yapı olup doğu tarafında dışarı taşkın yarım yuvarlak bir apsisi vardır. Üstü kiremit kaplanmış ahşap bir çatı ile örtülüdür. Dış cephe-ler moloz taş ve tuğladan örülmüş, aralarda İlkçağ yapılarından alınan işlenmiş devşirme parçalar da kullanılmıştır. Bazı kısımlarda, bilhassa apsis çıkıntısında eski Roma mimarisinde görülen ve "opus reticulatum" denilen küçük kare taşlardan meydana getirilen cephe bezemesi bulunmaktadır. Bu taşların Roma çağına ait bir binadan sökülerek Bizans döneminde bu yapıda tekrar kullanıldığı tahmin edilmektedir. Caminin

içindeki bütün ahşap aksam 1305'te (1887-88) bir sanat iddiası olmayacak biçimde yenilenmiştir.

Fâtihten Camii'nin kâgir bir minaresi yoktur. Bu bölgedeki bazı köy camilerinde ve 1930'lara kadar Kilise Mescidi'nde de varlığı bilinen biçimde bir ahşap minareye sahip olduğunu söylemek mümkündür. Yakın tarihlere ise apsis çıkıntısı ile güney duvarı arasındaki köşede kâgir bir minare inşa edilmiştir.

#### BİBLİYOGRAFYA :

Aşıkpaşazâde, *Tarih (Atsız)*, s. 202-203; Semavi Eyice, *Küçük Amasra Tarihi ve Eski Eserleri Kılavuzu*, Ankara 1965, s. 69; a.mlf., "Deux anciennes églises byzantines de la citadelle d'Amasra", *Cahiers archéologiques*, VII, Paris 1954, s. 109-112; Necdet Sakaoğlu, *Çeşm-i Cihan Amasra*, İstanbul 1966, s. 239, 292, 294 (resimler); a.mlf., *Amasra'nın Üçbin Yılı*, İstanbul 1987, s. 202.



SEMAVİ EYİCE

### FÂTİH CAMİİ

Bulgaristan'ın Köstendil şehrinde  
Fâtihten Sultan Mehmed'e  
izâfe edilen cami.

Bazı yayınlarda Fâtihten Camii olarak adlandırılan caminin bu şekilde anılmasının doğru olmadığı ve 937 (1530-31) yılında Kanûnî Sultan Süleyman döneminde yaptırıldığı Osman Nuri Peremeci tarafından ileri sürülmüştür. Ekrem Hakkı Ayverdi de bu bilgiyi doğrulayan bir ifade kullanarak Köstendil kasabasında bir Fâtihten Camii olmadığını bildirmiştir. Halbuki Köstendil'de buraya Fâtihten Camii denildiği gibi I. Dünya Savaşı'nda şehirdeki eserleri inceleyen H. Minetti de camiyi bu adla kaydetmiştir. Bu çapraşık durumun kaynağı, Ayverdi'nin hiç bahsetmediği kubbe kasnağındaki tuğladan

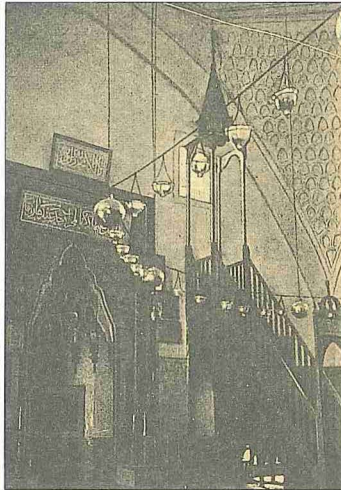
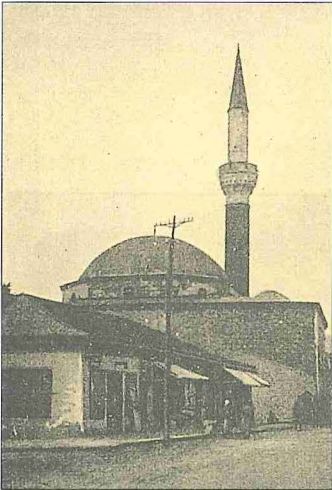
yapılmış 937 (1530-31) tarihidir. 1966 yılındaki Köstendil ziyaretinde bu cami tarafımızdan incelenmiş ve oldukça kaba bir biçimde yapılmış olan bu tuğla tarih yerinde görülmüştür.

Bir vakitler bütün halkı Türk ve müslüman olan Köstendil bir Bulgar kasabasına dönüştürüldüğünde bu cami de kendi haline bırakılmış bulunuyordu. Son cemaat yerindeki iki bölüm kapatılarak dükkân yapılmış, harim ise boş ve bakımsız kalmıştı. Daha sonraları caminin restorasyonu için iskele kurulduğu öğrenilmiş, ancak sonucun ne olduğu hakkında bilgi edinilememiştir.

İki caddenin birleştiği bir köşede bulunan ve gerçek adıyla kurucusu şimdiki halde bilinmeyen caminin avlusu yoktur. Son cemaat yeri iki yandan duvarlarla kapalı olup ortadaki daha dar üç bölüme sahiptir. Bu bölümler dışarıya iki sütuna oturan üç kemerle açılır. Gerçek ortadaki bölümün tonozu gerek yan kubbenin geçişi çok zengin mukarnaslarla sağlanmıştır.

Caminin harimi tek kubbe ile örtülü kare biçimindedir. Kubbe çapı 11,50 metreyi biraz aşar. 1966'da kubbenin birkaç yerinde çok derin çatlaklar olduğu görülmüyordu. Kubbe pencereci, sekiz köşeli bir kasnağa oturmakta ve kareden kubbe yuvarlağına geçiş çok aşığıdan başlayan pandantiflerle sağlanmaktadır. Bu pandantiflerin içleri mukarnaslarla doldurulmuştur. Caminin dış duvarları taş ve tuğladan karma teknikte örülmüştür. Her kaba yontulmuş taş sırası arasına iki sıra tuğla konulduktan başka yine her taşın arasına dikine bir çift tuğla yerleştirilmiş, böylece renkli ve göz oyalayıcı bir görüntü elde edilmiştir. Aynı karma teknik, yine Köstendil'deki başka eserlerle Sofya yakınında İhtiman'da ve Karlıova'daki (Karlova) camilerde de görülür. Fakat caminin en ilgi çekici tarafı, Osmanlı dönemi Türk mimarisinde başka bir benzeri olmayan minaresidir. Gövdesi sekiz köşeli olan bu minarede kürsü kısmından şerefeye kadar düzenli biçimde altgen şeklinde yontulmuş açık renk taşların etrafları tuğla (?) çerçeve içine alındığından arı peteği gibi bir desen elde edilmiştir.

Caminin Minetti'nin planında gösterilen ahşap mahfilin ortadan kalkmış. Ahşap minber ise bir sanat değerine sahip bulunmuyordu. Yine Minetti'nin bir fotoğrafında görülen kandiller artık mevcut değildi. 1966'daki ziyarette yerde



Köstendil  
Fâtihten  
Camii ile  
içinin  
1923 yılındaki  
görünüşü  
(H. Minetti,  
rs. 11, 18)