

neviz kolonisi olarak kalan Amasra, 1461 yılında karadan Fâtih Sultan Mehmed idaresindeki ordunun, denizden de Mahmut Paşa idaresindeki donanmanın karşısında direnmenin imkânsız olduğunu görünce hiç çarpışmadan teslim olmuştur. O yılların kaynaklarında, Fâtih Sultan Mehmed'in burayı ele geçirdikten sonra bir kiliseyi camiye çevirdiği bildirilmektedir. Nitekim Aşıkpaşazâde bu durumu, "Bir eyi kiliseyi câmi etti, hutbe-i İslâm anda dahi okuttu" ifadesiyle nakleder. Necdet Sakaoğlu'nun tesbitine göre vakfiyesinde üç köyün âşârı ile Amasra'da çocuksuz ölenlerin mal ve servetlerinin camiye kalması sağlanmıştır.

Bütün Türk dönemi boyunca Fâtih Camii Amasra kasabasının tek büyük camii olarak kalmış, yine kale içindeki çok küçük bir yapı olan Kilise Mescidi ile beraber müslüman ahalinin istifadesine sunulmuştur. Ancak şehirde XIX. yüzyılın ikinci yarısında kale dışındaki İskele Camii ile bugün izleri bile kalmayan üç mescid daha yapılmıştır.

Fâtih Camii dikdörtgen planlı, uzunlaşmasına basit bir yapı olup doğu tarafında dışarı taşkın yarım yuvarlak bir apsisi vardır. Üstü kiremit kaplanmış ahşap bir çatı ile örtülüdür. Dış cephe-ler moloz taş ve tuğladan örülmüş, aralarda İlkçağ yapılarından alınan işlenmiş devşirme parçalar da kullanılmıştır. Bazı kısımlarda, bilhassa apsis çıkıntısında eski Roma mimarisinde görülen ve "opus reticulatum" denilen küçük kare taşlardan meydana getirilen cephe bezemesi bulunmaktadır. Bu taşların Roma çağına ait bir binadan sökülerek Bizans döneminde bu yapıda tekrar kullanıldığı tahmin edilmektedir. Caminin

içindeki bütün ahşap aksam 1305'te (1887-88) bir sanat iddiası olmayacak biçimde yenilenmiştir.

Fâtih Camii'nin kâgir bir minaresi yoktur. Bu bölgedeki bazı köy camilerinde ve 1930'lara kadar Kilise Mescidi'nde de varlığı bilinen biçimde bir ahşap minareye sahip olduğunu söylemek mümkündür. Yakın tarihlere ise apsis çıkıntısı ile güney duvarı arasındaki köşede kâgir bir minare inşa edilmiştir.

#### BİBLİYOGRAFYA :

Aşıkpaşazâde, *Tarih (Atsız)*, s. 202-203; Semavi Eyice, *Küçük Amasra Tarihi ve Eski Eserleri Kılavuzu*, Ankara 1965, s. 69; a.mlf., "Deux anciennes églises byzantines de la citadelle d'Amasra", *Cahiers archéologiques*, VII, Paris 1954, s. 109-112; Necdet Sakaoğlu, *Çeşm-i Cihan Amasra*, İstanbul 1966, s. 239, 292, 294 (resimler); a.mlf., *Amasra'nın Üçbin Yılı*, İstanbul 1987, s. 202.



SEMAVİ EYİCE

### FÂTİH CAMİİ

Bulgaristan'ın Köstendil şehrinde  
Fâtih Sultan Mehmed'e  
izâfe edilen cami.

Bazı yayınlarda Fâtih Camii olarak adlandırılan caminin bu şekilde anılmasının doğru olmadığı ve 937 (1530-31) yılında Kanûnî Sultan Süleyman döneminde yaptırıldığı Osman Nuri Peremeci tarafından ileri sürülmüştür. Ekrem Hakkı Ayverdi de bu bilgiyi doğrulayan bir ifade kullanarak Köstendil kasabasında bir Fâtih Camii olmadığını bildirmiştir. Halbuki Köstendil'de buraya Fâtih Camii denildiği gibi I. Dünya Savaşı'nda şehirdeki eserleri inceleyen H. Minetti de camiyi bu adla kaydetmiştir. Bu çapraşık durumun kaynağı, Ayverdi'nin hiç bahsetmediği kubbe kasnağındaki tuğladan

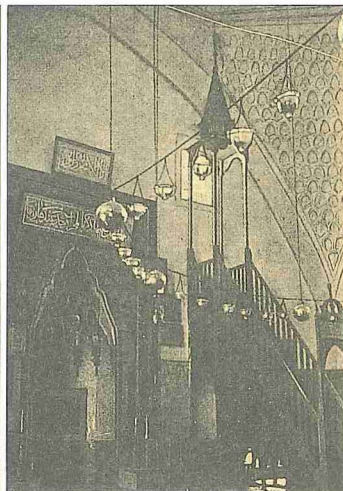
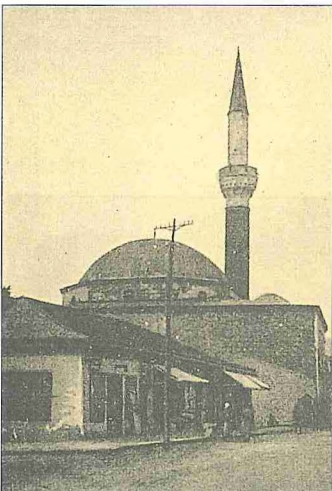
yapılmış 937 (1530-31) tarihidir. 1966 yılındaki Köstendil ziyaretinde bu cami tarafımızdan incelenmiş ve oldukça kaba bir biçimde yapılmış olan bu tuğla tarih yerinde görülmüştür.

Bir vakitler bütün halkı Türk ve müslüman olan Köstendil bir Bulgar kasabasına dönüştürüldüğünde bu cami de kendi haline bırakılmış bulunuyordu. Son cemaat yerindeki iki bölüm kapatılarak dükkân yapılmış, harim ise boş ve bakımsız kalmıştı. Daha sonraları caminin restorasyonu için iskele kurulduğu öğrenilmiş, ancak sonucun ne olduğu hakkında bilgi edinilememiştir.

İki caddenin birleştiği bir köşede bulunan ve gerçek adıyla kurucusu şimdiki halde bilinmeyen caminin avlusu yoktur. Son cemaat yeri iki yandan duvarlarla kapalı olup ortadaki daha dar üç bölüme sahiptir. Bu bölümler dışarıya iki sütuna oturan üç kemerle açılır. Gerçek ortadaki bölümün tonozu gerek yan kubbenin geçişi çok zengin mukarnaslarla sağlanmıştır.

Caminin harimi tek kubbe ile örtülü kare biçimindedir. Kubbe çapı 11,50 metreyi biraz aşar. 1966'da kubbenin birkaç yerinde çok derin çatlaklar olduğu görülmüyordu. Kubbe pencereci, sekiz köşeli bir kasnağa oturmakta ve kareden kubbe yuvarlağına geçiş çok aşağıdan başlayan pandantiflerle sağlanmaktadır. Bu pandantiflerin içleri mukarnaslarla doldurulmuştur. Caminin dış duvarları taş ve tuğladan karma teknikte örülmüştür. Her kaba yontulmuş taş sırası arasına iki sıra tuğla konulduktan başka yine her taşın arasına dikine bir çift tuğla yerleştirilmiş, böylece renkli ve göz oyalayıcı bir görüntü elde edilmiştir. Aynı karma teknik, yine Köstendil'deki başka eserlerle Sofya yakınında İhtiman'da ve Karlıova'daki (Karlova) camilerde de görülür. Fakat caminin en ilgi çekici tarafı, Osmanlı dönemi Türk mimarisinde başka bir benzeri olmayan minaresidir. Gövdesi sekiz köşeli olan bu minarede kürsü kısmından şerefeye kadar düzenli biçimde altgen şeklinde yontulmuş açık renk taşların etrafları tuğla (?) çerçeve içine alındığından arı peteği gibi bir desen elde edilmiştir.

Caminin Minetti'nin planında gösterilen ahşap mahfilli ortadan kalkmıştır. Ahşap minber ise bir sanat değerine sahip bulunmuyordu. Yine Minetti'nin bir fotoğrafında görülen kandiller artık mevcut değildi. 1966'daki ziyarette yerde



Köstendil  
Fâtih  
Camii ile  
içinin  
1923 yılındaki  
görünüşü  
(H. Minetti,  
rs. 11, 18)

eski birkaç halı parçası bulunduğu görülmüştür. Ancak Balkanlar'daki değişik bir sanat eseri görünümünde olan bu Türk hâtrası hüzün verici bir halde idi.

#### BİBLİYOGRAFYA :

H. Minetti, *Osmanische Provinziale Baukunst auf dem Balkan Ein Beitrag zur Baugeschichte des Balkans*, Hannover 1923, s. 21-24; Osman Nuri Peremeci, *Tuna Boyu Tarihi*, İstanbul 1942, s. 149; Ayverdi, *Osmanlı Mimârîsi IV*, s. 806; a.mlf., *Avrupa'da Osmanlı Mimârî Eserleri IV*, s. 62, 63, 166-167, rs. 86-99; M. Kiel, "Bulgaristan'daki Osmanlı-Türk Mimari Anıtları Restorasyonundaki Sorular ve Beklentiler" (trc. Nihal Akbulut), *Milliyet Sanat Dergisi*, sy. 8, İstanbul 1980, s. 56-60.



SEMÂVİ EYİCE

### FÂTİH CAMİİ

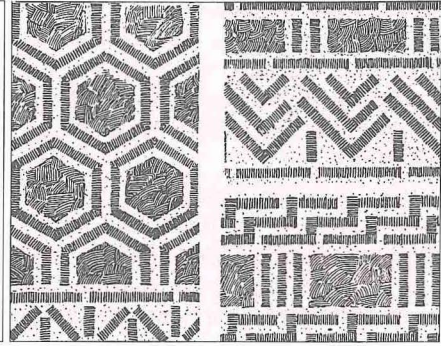
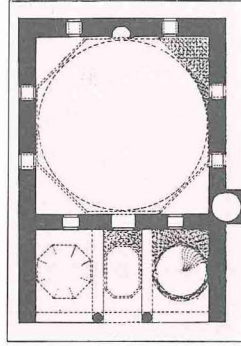
Mora'nın merkezi Mezistre'de (Mistra)  
XV. yüzyıla ait cami.

1249 yılından itibaren gittikçe gelişen ve önem kazanmaya başlayan bu Latin şehri 1259'da Bizanslılar'a geçtikten sonra gelişmesini sürdürmüş, Osmanlı hâkimiyetinin bölgede yayılması sırasında şehir Fâtih Sultan Mehmed tarafından fethedilmiştir (1460). Osmanlı devrinde Güney Yunanistan'da Mora eyaletinin başşehri olan Mezistre bölgede önemli bir şehir olma hüviyetini kazanmıştır.

XVII. yüzyılda burayı ziyaret eden Evliya Çelebi, iç kaledeki Fâtih Camii'nden başka aşağıda kalede bir de Fethiye Camii'nden bahseder. Şehirde o sırada müslümanlara ait dördü mescid olmak üzere yedi ibadethâne bulunuyordu. Bunlar arasında Fâtih Sultan Mehmed vakfı olan Fethiye, Çarşı ve Zal camileri en önemli ibadethânelerdir.

G. Millet'in 1910'da yayımlanan Mistra'nın Bizans devrine dair eserindeki planda şehirde iki caminin varlığına işaret edilmiş olmakla beraber bunların hangileri olduğu teşhis edilememektedir. Camilerden biri, Mora despotlarının sarayı olan büyük yapının avlusunun bir köşesinde inşa edilmiş tuğla minareli küçük bir binadır. Duvarları çok yıkık olmakla beraber aslında ahşap çatılı bir cami olduğu anlaşılmaktadır. Osmanlılar zamanında despotların sarayının avlusu çarşı olarak kullanıldığına göre bu cami acaba Fâtih, Fethiye ve Çarşı camilerinden hangisidir? G. Millet'in planında ayrıca Brontokhion Manastırı yakınında bir cami daha gösterilmiştir. Herhalde aslında kubbeli olan bu ikinci cami kare planlı bir mekândan ibarettir. Bu yapıların günümüzde Balkanlar'daki birçok benzerleri gibi hiçbir izi kalmamıştır.

Köstendil  
Fâtih Camii'nin  
planı  
(Ayverdi,  
*Avrupa'da  
Osmanlı  
Mimârî  
Eserleri IV*,  
s. 166, rs. 86) ile  
taş ve tuğla  
örgülerinin  
deseni  
(H. Minetti,  
rs. 14, 15)



#### BİBLİYOGRAFYA :

Ayverdi, *Osmanlı Mimârîsi IV*, s. 822; a.mlf., *Avrupa'da Osmanlı Mimârî Eserleri IV*, s. 250; Semavi Eyice, "Yunanistan'da Türk Mimari Eserleri, II", *TM*, XII (1955), s. 214-215.



SEMÂVİ EYİCE

### FÂTİH CAMİİ

Kosova'nın merkezi Priştine'de  
XV. yüzyıla ait cami.

Kapısı üstündeki dört satırlık kitâbesinden öğrenildiğine göre 865 (1460-61) yılında yaptırılmıştır. Ancak kitâbe ta'lik hatla ve boya ile yazılmış olduğundan orijinallikinden şüphe edilmektedir. Ekrem Hakkı Ayverdi'nin "Rumeli'nin pek güzel camilerinden biri" olarak tavsif ettiği Fâtih Camii Osmanlı dönemi Türk klasik mimarisinin heybetli ve güzel eserlerindedir. Dört sütünlü ve üç bölümü kubbelerle örtülü olan son cemaat yerindeki yayvan kemerli bir kapı içeriye geçit verir. Kesme taştan yapılan cami muntazam bir kare şeklinde olup dıştan her bir kenarı 17.66 - 17.88 m. ölçüsündedir. Bu yekpâ-

re ve sade mekânın üstünü pencere, yüksekçe kasnaklı 14 m. çapında bir kubbe örter. Kareden kubbe yuvarlağına geçiş köşelerde pandantiflerle sağlanmıştır. Her cephede altta ikişer, üstte üçer, daha yukarıda ise ikişer pencere açılmıştır.

Sade bir çerçeve içinde olan mihrap nişi mukarnaslıdır. Köşelerde kum saati başlıklı sütunçeler vardır. Kapının sağında duvar kalınlığı içine yerleştirilmiş merdiven, ahşap direklere oturan orta kısmı yüksekçe ahşap bir mahfile çıkışı sağlar. Ekrem Hakkı Ayverdi bu mahfilin orijinal olduğunu kabul etmiştir. Fakat orta kemerin profilleriyle dayandığı direklerin başlıkları barok üslûba işaret ettiğinden bu mahfilin daha öncekinin yerini tutmak üzere XVIII. yüzyılın ikinci yarısında yapılmış olması ihtimali vardır. Minber ise klasik üslûbun özelliklerine sahip güzel bir eserdir. Kalem işi nakışların geç bir döneme ait olmasına karşılık Ayverdi kubbe göbeğindeki tez-yinatın orijinal olduğu görüşündedir.

Taçkapının ahşap kanatları künde-kârî tekniğinde yapılmış olmakla beraber

Priştine Fâtih Camii ve caminin son cemaat yerinde kubbe içindeki kalem işi süslemeler

