

FÂTİH MEDRESELERİ

(bk. SAHN-ı SEMÂN).

FÂTİH MİLLET KÜTÜPHANESİ

(bk. MİLLET KÜTÜPHANESİ).

FÂTİH PAŞA CAMİİ

Diyarbakır'da Anadolu Türk mimarisinin gelişiminde önemli yeri olan bir Osmanlı camii.

Halk arasında kurşun kaplı kubbelelerinden ötürü Kurşunlu Cami adıyla da tanınan camii, surların kuşattığı eski şehrin doğu kesiminde ve İckale'nin yakınındadır. Diyarbakır'ı fetheden Osmanlı ordusunun kumandanı olduğu için Fâtih Paşa lakabıyla anılan ilk Osmanlı valisi Bıyıklı (İmrahor) Mehmed Paşa tarafından 922-927 (1516-1521) yılları arasında yaptırılmıştır. Şehirdeki ilk Osmanlı eseridir; çevresinde yer alan, medrese ve hamam olmaları muhtemel harap yapılarla ve önündeki bâniye ait türbe ile birlikte bir külliye meydana getirir. Kıtâbeli dış kapı 1819'da yıkılmış, Cumhuriyet döneminde geçirmiş olduğu onarımlar sırasında harim duvarlarını belirli bir yüksekliğe kadar kaplayan çiniler sökül-müş, bu arada üst yapıyı oluşturan unsurlar da klasik üslûpta kalem işleriyle bezenmiştir.

Cami kare planlı (19,5 × 19,5 m.) bir harim, harimin kuzeydoğu ve kuzeybatı köşelerinde yer alan kare planlı (5,2 ×

5,2 m.) birer tabhâne (zâviye) ve kuzey cephesi boyunca uzanan yedi birimli bir son cemaat yerinden meydana gelmektedir. Son cemaat yerinde ve harimin üzerindeki merkezî kubbenin kasnağında özenli bir kesme taş işçiliği uygulanmış, buna karşılık harimin doğu, batı ve güney cephelerinde moloz taşlardan oluşan özensiz bir örgüyle yetinilmiştir. Tasarımı ve oranlarıyla caminin bütünü gibi klasik Osmanlı üslûbunu yansıtan son cemaat yeri mimari ve bezeme ayrıntılarında yerel özellikler gösterir. Süslemesiz, yalın başlıklarla donatılmış sütunları birbirine ve harimin kuzey duvarına bağlayan sivri kemerlerle bunların arasında kalan yüzeylerde almaşık tarzda beyaz ve siyah taş kullanılmış, mukarnaslı bir saçak silmesinin taçlandırıldığı revakta kemerlerin aralarına madalyonlar yerleştirilmiştir. Benzerlerine yine Diyarbakır'daki Akkoyunlu dönemine ait Şeyh Safâ Camii'nde (XV. yüzyıl ortaları) rastlanan bu madalyonlar alternatif olarak yuvarlak ve damla biçiminde tasarlanmıştır, içleri geometrik oymalarla doldurulmuştur. Kare planlı (4,5 × 4,5 m.) revak birimleri, sekizgen prizma biçiminde çok basık kasnaklar üzerine oturan pandantifli kubbelerle örtülmüş, mihrap-taçkapı eksenindeki kubbenin kasnağı diğerlerinden biraz daha yüksek tutulmuştur.

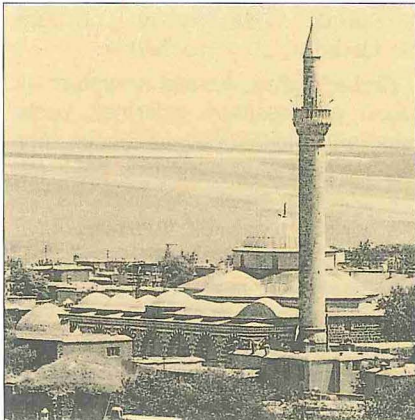
Kuzey duvarının ekseninde yer alan taçkapı, son cemaat yerinin süslü cephesiyle tezat teşkil eden yalın bir tasarıma sahiptir ve cepheden hafifçe dışarı taşınmış sivri kemerli bir eyvanla bunun içindeki basık kemerli giriş açıklığından meydana gelir. Eyvanın dış köşeleri sütüncelerle yumuşatılmış, yan yüzlerine de dilimli sivri kemerleri olan küçük birer niş oturtulmuştur. Taçkapı ile harimden son cemaat yerine açılan pencerelerin arasında almaşık tarzda siyah ve beyaz taşlarla yapılmış birer küçük mihrap bulunmaktadır.

Harim, bir orta kubbe ve dört yarım kubbeden oluşan üst yapısı ile Anadolu Türk mimarisinde merkezî planlı cami tasarımının önemli bir aşamasına işaret eder. Yaklaşık 9 m. çapındaki kubbeyi taşıyan sivri kemerler kare kesitli dört pâyeye basmakta ve kubbe kemerlerinin üzengi hizasına kadar yükselen ikişer kemer pâyeleri duvarlara bağlamaktadır. Onaltıgen bir kasnağın üzerine oturan kubbeye geçiş pandantiflerle sağlanmıştır. Kasnakta, yüzlerden birer ta-

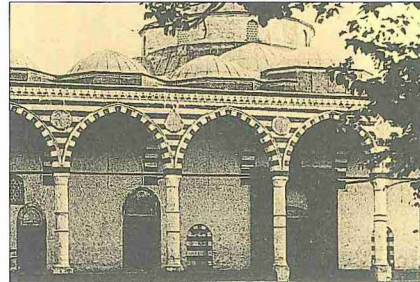
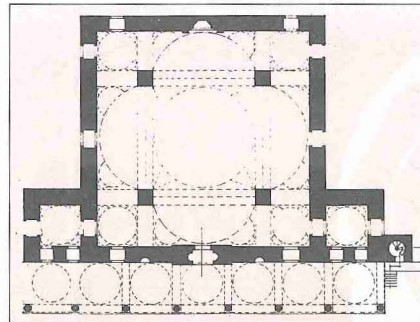
nesi atlanarak sekizine sivri kemerli ve alçı revzenli pencereler açılmıştır. Kubbeyi dört taraftan kuşatan yarım kubbelerin köşeleri eksedrarlarla donatılmıştır. Harimin köşelerinde, pâyeleri duvarlara bağlayan kemerlerle duvarların arasında kalan kare planlı mekân birimleri tromplu birer kubbe ile örtülmüştür. Harimin pencereleri, klasik Osmanlı üslûbundaki düzene uygun olarak düşey eksenler üzerine ikili ve üçlü gruplar halinde yerleştirilmiştir. Alt sıradaki pencerelerin sivri hafifletme kemerleriyle taçlandırılan kesme taş söveli dikdörtgen açıklıkları demir parmaklıklarla, sivri kemerli tepe pencereleriyle mihrabın üzerindeki filgözü pencereler de alçı revzenlerle donatılmıştır. Mihrap ve minber genel hatlarıyla klasik üslûbu yansıtmakta, ancak mihrabın siyah ve beyaz taşlarla örülmüş olan dilimli sivri kemerleriyle minberin köşk kısmı bu unsurlara yerel bir çeşni katmaktadır. Kubbeleri, yarım kubbeleri ve pandantifleri süsleyen son onarıma ait kalem işleri klasik üslûbun alışlagelmiş şemalarını ve motiflerini sergilemekte, bu arada kubbe eteğinin de yer yer mukarnaslı silme parçaları ile dolgulanmış olduğu görülmektedir.

Tromplu kubbelerin örttüğü tabhâne birimleri son cemaat yerine birer kapı ve pencere ile açılmakta, yine bu cep-

Fâtih Paşa Camii - Diyarbakır



Fâtih Paşa Camii'nin son cemaat yeri ve planı



hede yer alan birer tepe penceresinden başka harime komşu duvarlarla yan duvarlara da ikili pencere gruplarının yerleştirilmiş olduğu görülmektedir; basık kemerli tabhâne girişleri dikdörtgen çerçeveler içine alınmışlardır. Kuzeybatıdaki tabhâne birimine bitişik olan minare kare tabanlı bir kaide üzerinde yükseilir; sivri bir hafifletme kemerinin taçlandırdığı basık kemerli kapısı kuzeye açılmaktadır. Köşeleri üçgen yüzeylerle pahlanmış ve mukarnaslı bir bilezikle donatılmış olan kürsüyü silindir biçimindeki bezemesiz gövde ile mukarnas dolgulu şerefe takip etmek ve minare kurşun kaplı konik bir ahşap külâhla son bulmaktadır. Bıyıklı Mehmed Paşa Türbesi'nin sekizgen prizma biçiminde kubbeli bir yapı olduğu, duvar örgüsünde caminin son cemaat yeri revakındaki gibi beyaz ve siyah taş sıralarının kullanıldığı günümüze kalan izlerden belli olmaktadır. Caminin batısında yer alan 993 (1585) tarihli Özdemiroğlu Osman Paşa Türbesi de yaklaşık aynı özellikleri sergiler.

Fâtiş Paşa Camii bir taraftan, bağımsız girişlerin büyük ölçüde harimden soyutladığı küçük boyutlu tabhâne birimleriyle erken dönem Osmanlı mimarisinin zâviyeli cami geleneğinin sonuna işaret ederken diğer taraftan da XVI. yüzyıl başlarına ait Elbistan Ulucamii ile birlikte, Türk İslâm mimarisinin başlangıcındaki Karahanlı döneminde ilk belirtileri görülen merkezî planlı cami tasarımının yarım kubbelerin devreye girdiği önemli bir aşamasını temsil etmekte, ayrıca merkezî kubbe etrafında dört yarım kubbeli şemanın en başarılı uygulama-

masını teşkil eden İstanbul Şehzade Camii'nin öncülerinden biri olduğunu göstermektedir.

BİBLİYOGRAFYA :

Evliya Çelebi, *Seyahatnâme*, IV, 34, 199-200; Basri Konyar, *Diyarbakır Kitabeleri*, Ankara 1936, II, 146; Basri Günkut, *Diyarbakır Tarihi*, Diyarbakır 1937, s. 119; Usman Eti, *Diyarbakır*, Diyarbakır 1937, s. 67; A. Gabriel, *Voyages archéologiques dans la Turquie orientale*, Paris 1940, s. 199; K. Baykal – S. Suver, "Diyarbakır Şehri", *Broşür*, Diyarbakır 1942, s. 73; E. Diez, *Türk Sanatı* (trc. Oktay Aslanapa), İstanbul 1955, s. 303; K. Erdmann, *Zur Türkischen Baukunst Seldschukischer und Osmanischer Zeit (Istanbul Mitteilungen, sy. 8, Tübingen 1958'den ayrı basım)*, s. 32; Osman Yalçın, *Diyarbakır*, İstanbul 1959, s. 15; Şevket Beysanoğlu, *Kısaltılmış Diyarbakır Tarihi ve Âbideleri*, İstanbul 1963, s. 129; Adil Tekin, *Diyarbakır*, İstanbul 1971, s. 49; Metin Sözen, *Diyarbakır'da Türk Mimarisi*, İstanbul 1971, s. 65-69, 175-176, 260-263; a.mlf., "Hacı Hamza'daki Türk Eserleri", *Anadolu Sanatı Araştırmaları*, II, İstanbul 1970, s. 128; G. Goodwin, *A History of Ottoman Architecture*, London 1976, s. 178-179; Oktay Aslanapa, *Türk Sanatı*, İstanbul 1984, s. 247; a.mlf., *Osmanlı Devri Mimârisi*, İstanbul 1986, s. 152-154; Sedat Çetintas, "Anadolu'da Sanat Tetkikleri", *Cumhuriyet*, İstanbul 21 Mayıs 1937, s. 5; K. Baykal, "Fâtiş Paşa Camii ve Minareleri", *Karacadağ*, I/5, Diyarbakır 1939, s. 11-13; a.mlf., "Osmanlıların Diyarbakır'a Gelmeleri Bazı Vesikalar", *a.e.*, IV/39 (1941), s. 233-235; Semavi Eyice, "Zaviyeler ve Zaviyeli Camiler", *İFM*, XXI/1-4 (1963), s. 47; Ara Altun, "Dört Yarım Kubbeli Cami Plan Şemasının Kaynakları Hakkındaki Görüşler Üzerine", *TKA Dr. Emel Esin'e Armağan*, XXIV/1 (1986), s. 1-5.



M. BAHA TANMAN

FÂTİH SULTAN MEHMED

(bk. MEHMED II).

FÂTİH TETİMMELERİ

Sahn-ı Semân medreselerine talebe yetiştirmek üzere kurulan orta öğretim seviyesindeki sekiz medreseye verilen ad (bk. SAHN-ı SEMÂN).

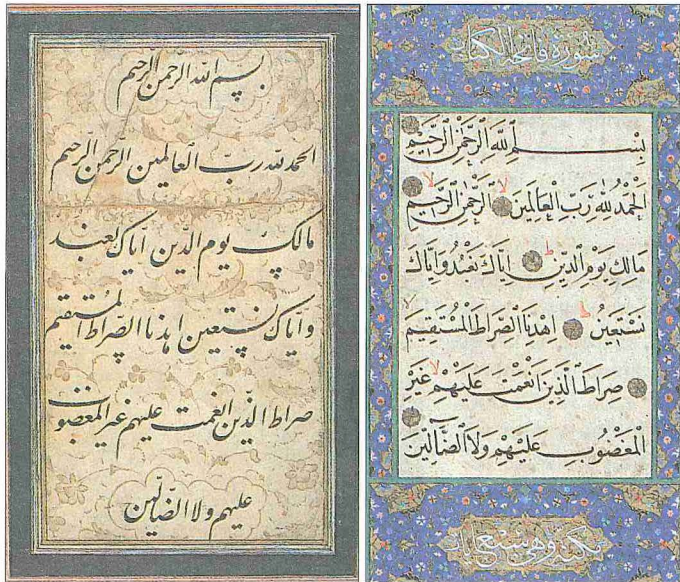
FÂTİHA SÜRESİ

(سورة الفاتحة)

Kur'an-ı Kerim'in ilk sûresi.

Mekke devrinin ilk yıllarında tamamı bir defada inmiştir (Vâhidî, s. 19-20; Zerküşî, I, 207; Süyûtî, I, 30, 34; M. Abdülâzîm ez-Zürkânî, I, 88-89). Bazı kaynaklarda Medine döneminde, yahut önce Mekke'de namazın farz kılındığı esnada, sonra da Medine'de kiblenin tahvili sırasında dair rivayetlere yer verilmişse de bunlara itibar edilmemiştir (Vâhidî, s. 19-20; Fahreddin er-Râzî, I, 177; Süyûtî, I, 35, 43; Âlûsî, I, 33). Fâtiha'nın Mekki oluşunun iki önemli delili vardır. Bunlardan biri, Mekki olan Hicr sûresinde, "Biz sana tekrarlanan yediyi (es-seb'u'l-mesânî) ve Kur'an-ı azîm'i verdik" meâlindeki âyettir (15/87). Genellikle bu âyette geçen "es-seb'u'l-mesânî" ile Fâtiha'nın kastedildiği kabul edilmektedir (Buhârî, "Tefsîr", I/1; Vâhidî, s. 19-20; Fahreddin er-Râzî, I, 177; Şevkânî, I, 15). İkinci delil de beş vakit namazın Mekke döneminde farz kılınmasıdır. Hz. Peygamber'in, "Fâtiha sûresi (Fâtihatü'l-kitâb) okunmadıkça hiçbir namaz sahih olmaz" meâlindeki hadisinin (Dârimî, "Şalât", 36; İbn Mâce, "İkâme", 11; Tirmizî, "Mevâkîit", 69, 115, 116) gereği olarak farz kılındığı gününden beri namazlarda Fâtiha sûresi okunmaktadır. Ayrıca kaynaklarda Hz. Ali'nin, "Fâtihatü'l-kitâb arşın altındaki bir hazineden Mekke'de nâzil oldu" şeklinde bir sözü yer almaktadır (Vâhidî, s. 19-20; Süyûtî, I, 34-35; Şevkânî, I, 14). Sûrenin fâsıla* sı (ن م) harfleridir.

Fâtiha "açmak, açıklığa kavuşturmak, sıkıntı ve meşakkati gidermek, başlamak" anlamındaki feth kökünden türemiş bir isim olup hâtimenin zıddı olarak "bir şeyin evveli, baş tarafı, başlangıcı, giriş" mânasında kullanılır (Râgîb el-İsfahânî, *el-Müfredât*, "ftḥ" md.; *Lisânü'l-^cArab*, "ftḥ" md.). "Fâtihatü'l-kitâb" tamlamasının kısaltılmış şekli olan Fâtiha Kur'an-ı Kerim'in ilk sûresi ve bir bakıma onun önsözü olduğu için bu adı almıştır. Kur'an'ın tertibi ve yazılması iti-



Ta'lik ve nesih hatıyla yazılmış Fâtiha sûresi