



Fuad Paşa  
Camii'nin  
kubbe içindeki  
kalem işleri

## FUAD PAŞA CAMİİ ve TÜRBESİ

İstanbul'da  
XIX. yüzyılın ikinci yarısında  
farklı bir üslûpta yapılmış  
cami ve türbe.

Sultanahmet semtinde Binbirdirek mahallesinde, Klodfarer caddesiyle Peykhane sokağının kesiştiği köşede bulunmaktadır. Sadrazam Keçecizâde Fuad Paşa (ö. 1869) tarafından Uzun Şücâ' Mescidi'nin yerinde yaptırılmıştır. Bu mescidin Fazlı Paşa Sarayı Mescidi ile aynı yapı olduğu tahmin edilmektedir. Bazıları, burada birbirine komşu olarak üç tane Uzun Şücâ' Mescidi'nin varlığını kabul ederse de bu görüşe katılmak mümkün değildir. Fâtiht Sultan Mehmed zamanında "şâtırbaşı" olan Uzun Şücâ'nı yaptıran vakfiyesi 882 Muharreminde (Nisan 1477) tescil edilen mescid, 27 Rebüülâhır 1282'de (19 Eylül 1865) çıkan Hoca-paşa yangınında yanmıştır. Fuad Paşa bu felâketin arkasından Divanyolu caddesini genişletip imar ettirirken yanmış olan mescidin kalıntıları da bütünüyle ortadan kaldırarak yerine kendi adını taşıyan yeni bir cami yaptırmıştır. Cami, üstünü sağır bir kubbenin örttüğü sekizgen planlı bir binadır. Muntazam işlenmiş taş örgülü mimarisi ve kabartma halinde bütün cepheleri kaplayan bezemeleriyle Türk yapı geleneklerine tamamen aykırı düşen ve belirli bir üslûba girmeyen bir görünümündedir. Bu sebeple yerli azınlıklardan veya Levanten bir mimar yahut kalfanın eseri olması muhtemeldir.

Sekizgen biçimli harimin giriş kısmını "U" şeklinde bir son cemaat yeri sarar. Açıkta olan cephelerde Türk mimarisine

ters düşen, yuvarlak kemerli uzun ikiz pencereler açılmıştır. Son cemaat yerine bitişik taş minare de kare planlı çok yüksek bir kürsünün üzerinde hiç geçiş unsuru olmaksızın yuvarlak gövdesiyle yükselir. Şerefe altı çıkmaları konsol şeklinde volütlerden meydana gelmiştir. Son yıllarda önemli bir tamir gören caminin içinde son cemaat yerinden çıkılan, ayrı ayrı üç ahşap kadınlar mahfeli vardır. Mermerden olan mihrap, minber ve kürsü oldukça temiz bir işçilik gösterir.


Caminin yanında küçük bir hazîre bulunmaktadır. Burada ilk caminin kurucusu olan Uzun Şücâ'nın XVIII. yüzyıla ait olduğu tahmin edilen mezar taşı yer alır. Ayrıca 1277'de (1860-61) vefat eden Mehmed Şükrü Efendi adında bir hattat da burada yatmaktadır. Diğer mezar taşlarının en eskisi ise 1219 (1804-1805) tarihlidir. Yine caminin yanında Fuad Paşa'nın sekiz köşeli ve kubbeli türbesi bulunur. Türbenin dış yüzeyleriyle garip biçimli pencerelerinin şebekeleri Türk sanatına yabancı bir üslûpta bezemiştir.



Fuad Paşa  
Camii -  
Sultanahmet /  
İstanbul

Fuad Paşa'nın vefat ettiği yıllarda İstanbul'da bulunan, adı bilinmeyen fakat Fransız olduğu anlaşılan bir ressam, eski sadrazamın cenazesi Fransa'dan getirildiğinde gömüldüğü yerin kursunkalemle bir resmini yapmıştır. Bu resme göre Fuad Paşa bir arsaya defnedilerek etrafı çitle çevrilmiştir. Ancak daha sonra kabrin üstüne bugün görülen türbe inşa edilmiştir.

### BİBLİYOGRAFYA :

*İstanbul Vakıfları Tahrir Defteri 953 (1546)*, s. 18-21, nr. 8; Ayvansarayî, *Hadîkatü'l-cevâmi'*, I, 50; a.e.: *Camilerimiz Ansiklopedisi* (haz. İhsan Erzi), İstanbul 1987, I, 215 (Fazlı Paşa Sarayı Mescidi olarak); Ayverdi, *Osmanlı Mi'mârîsi III*, s. 508-509; Semavi Eyice, "İstanbul Minareleri", *Güzel Sanatlar Akademisi Türk Sanatı Tarihi Araştırma ve İncelemeleri*, I, İstanbul 1963, rs. 174; a.mlf., "Tarihî Mezarlardan Notlar", *TED*, sy. 4-5 (1973-74), s. 291-334; Hâlid Eraktan, "Fuad Paşa Camii ve Türbesi", *İsLA*, XI, 5851-5852.  SEMAVİ EYİCE

## FUÂD SEYYİD

( فؤاد سيد )

Fuâd b. Seyyid İmârê  
(1916-1967)

Yazma eserlerle ilgili  
çalışmalarıyla tanınan Mısırlı âlim.

20 Ekim 1916'da Kahire'de doğdu. Ana okulu ve dört yıllık ilkokul tahsili dışında öğrenim görmedi. Ekonomik sebepler yüzünden 1929 yılında daha çocuk yaşta iken çalışmaya başladı. Önce Dârü'l-kütübî'l-Mısıriyye matbaasına dizgici olarak girdi, daha sonra da el-Hizânetü't-Teymüriyye'de görev aldı. Bu sayede kütüphaneye gelen birçok ilim adamıyla tanışma fırsatı buldu. Buradaki gayret ve başarısından dolayı kütüphaneye müdürü Mansûr Fehmî tarafından 1937 yılında Arapça yazmalar bölümünde görevlendirildi. Bu bölümde, yazmalar konusunda büyük bir otorite olan hocası Muhammed Abdürresûl'den kısa sürede birçok şey öğrendi.

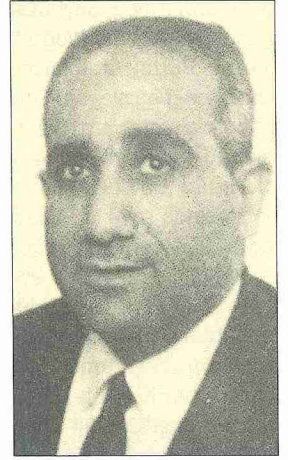
Bütün mal varlıkları ile hayatlarını Arapça yazmalar uğruna vakfetmiş olan Mahmûd b. Telâmîz eş-Şinkitî, Ahmed Zeki Paşa ve Ahmed Teymur Paşa ekolünün takipçisi olan Fuâd Seyyid bir süreye hayatını kitap istinsah ederek kazandı ve bu sayede yazmalar konusunda uzmanlaştı. 1940'lı yıllarda Louis Massignon, Gaston Wiet, Ch. Kuentz, U. Rizitano ve G. C. Anawati gibi şarkiyatçılar yanında Zâhid el-Kevserî, Halîl Hâlidî, Muhammed Kürd Ali, Hasan Hüsnî

Abdülvehhâb, Hayreddin ez-Ziriklî ve Hammed el-Câsir gibi İslâm araştırmacıları ile de sıkı irtibat ve iş birliği içine girdi. 1951'de Dârü'l-kütübî'l-Misriyye'deki yazma eserlerle matbu eserlerin tasnif edilmesi kararlaştırılınca yazmalar bölümünün başına Fuâd Seyyid getirildi ve bu tarihten itibaren "emînü'l-mahtûtât" lakabıyla anılmaya başlandı. 1956-1962 yılları arasında Dârü'l-kütübî'l-Misriyye'deki yazma eserlerle ilgili dört ciltlik bir katalog yayımladı. Arap Birliği, 1946'da Arapça yazmaları neşretmek üzere Ma'hedü'l-ihyâi'l-mahtûtâtî'l-Arabiyye'yi kurunca ilk olarak müracaat edilen uzmanlardan biri de Fuâd Seyyid oldu ve 1954 yılında bu enstitüde görevlendirildi. 1954-1964 arasında çıkan bütün katalogları Fuâd Seyyid neşretti. Ayrıca 1961'de el-Meclisü'l-a'lâ li's-şü'ûnî'l-İslâmiyye'nin İslâmî eserleri ihya maksadıyla kurduğu komisyona üye seçildi. 1966'da da Dârü'l-kütübî'l-Misriyye'ye bağlı olarak kurulan Merkezü tahkiki't-türâs'a hoca tayin edildi. 1951 ve 1964 yıllarında, Mısır hükümeti tarafından nâdir yazmaların filminin çekilmesi amacıyla Yemen'e gönderilen heyette bulundu. Fuâd Seyyid burada İsmâiliyye ve Mu'tezile mezheplerine ait değerli kaynak eserler tesbit etti. Bu tesbitleri ona İslâm dünyasında seçkin bir mevki kazandırdı. 1957'de de Sînâ'daki Sainte Catherine Manastırı Kütüphanesi'nde bulunan değerli yazmalarla ilgili bir rapor hazırladı.

Vefatından altı ay kadar önce Napoli'deki Instituto Universitario Orientale'de misafir profesör olarak görev alan ve burada Arapça yazmalarla tenkitli metin neşrinin esasları konusunda dersler veren Fuâd Seyyid 2 Ramazan 1387 (3 Aralık 1967) tarihinde öldü.

**Eserleri. A) Tahkik ve Neşirleri. 1. İbn Cülcül el-Endelüsî, *Ṭabaḳātü'l-etbbâ' ve'l-ḥükemâ'* (Kahire 1955). 2. İbn Semüre el-Ca'dî, *Ṭabaḳātü fuḳahâ'î'l-Yemen* (Kahire 1957). 3. Ahmed b. Emîn eş-Şinkitî, *el-Vasîṭ fi terâcimi üdebâ'î Şinḳitî* (Kahire 1958). 4. Zehebî, *el-İber fi ḫaberi men ḡaber* (II-III. ciltleri, Küveyt 1961). 5. Takıyyüddin el-Fâsî, *el-İkdü'ş-semîn* (II-VII. ciltleri, Kahire 1962-1967). 6. İdrîsî, *Nüzhetu'l-müşṭâḳ fi ḫitirâḳî'l-âfâḳ* (Roma 1971, Yemen'in coğrafyasıyla ilgili bölüm). Ayrıca Ebü'l-Kâsım el-Belhî'nin *Maḳâlâtü'l-İslâmiyyîn*, Kâdî Abdülcebbâr'ın *Fazlü'l-i'tizâl ve ṭabaḳâtü'l-Mu'tezile*, Hâkim el-Cüsemî'nin *Şerḫu'l-'uyûn* adlı eserlerinin bazı bölümlerini *Fazlü'l-i'tizâl ve ṭabaḳâtü'l-Mu'tezile* adıyla neşre hazırlamıştır (Tunus 1393/1974).**

**B) Yazma Eserlerle İlgili Olarak Hazırladığı Fihristler. 1. İbn Sînâ: mü'elletâtü-hû ve şürûhuha'l-mahtûza bi-Dâri'l-kütübî'l-Misriyye** (Kahire 1950). **2. Fihrisü'l-mahtûtâtî'l-muşavvere bi-Ma'hedü'l-mahtûtâtî'l-Arabiyye** (I-IV, Kahire 1954-1964). **3. Fihrisü mahtûtâtî muştalaḫî'l-ḥadîs** (Kahire 1956). **4. Fihristü'l-mahtûtât 1366-1955** (I-III, Kahire 1961-



Fuâd Seyyid

1963). Son iki eser Dârü'l-kütübî'l-Misriyye'deki yazmalarla ilgili kataloglardır.

Fuâd Seyyid'in çeşitli dergilerde birçok ilmî makalesi de yayımlanmıştır.

#### BİBLİYOGRAFYA :

Mahmûd M. et-Tanâhî, "Fu'âd Seyyid: el-'âlimü'llezî feḳadnâhü", *Mecelletü'l-Mecelle*, sy. 135, Kahire 1968, s. 40-46; "Fi Zikrâ Fu'âd Seyyid-In Memoriam Fouad Seyyid", *MIDEO*, XI (1971), s. 580-583; Imperto Ritzitâno, "Ma'a esâtizeti ve zümelâ'î fi'l-câmi'ati'l-Misriyye", *Mecelletü'l-Edibi'l-Lübânîyye*, Beyrut 1974, s. 24-25; Ziriklî, *el-A'lâm* (Fethullah), V, 160-161.



EYMEY FUÂD SEYYİD

### FUDAYL ÇELEBİ, Zenbillizâde

(ö. 991/1583)

Osmanlı hukukçusu ve kadı.

او حجب يوم اوقده فلا يصبر كشمته وتهدده سبيته وغالب  
 رايه الله يومه ولا يحققه كذا الوحيين من فطال لا اخرج حتى  
 تصدقني فافر حيث يجوز اقراره وفي الحفظ الكراهه بحسنه  
 مؤيد بلا يقترن ما يمنع الطعام والشباب لعدم الضمانه  
 وانما يوجب الغم وتساؤل الحزم لا اله الا الله العظيم قويا  
 من القسبه ومنهم من قال اذا كره الله الدعوى بالله واشتم  
 ذلك ويحذف منه على نفسه وعرضه التمسيد له بالقيام  
 بوضع حجب في بيت مظلم حجاب ذلك بصره ليعرف  
 لم يجعل الحسب كراهه في زمنه كما كره الما ليس الا  
 بعده فلو كرهه لانهم يسيرون الا ان شاء الله  
 للشر الذي يكون كراهه شأنا بل في الاله وقدر بعضهم  
 بان فطال اربعين سوطا والصحيح ان فطال اربعين سوطا  
 ويحجب بجلاد مصران كما فطال الا فطال بصره واجده بسوطه الذي  
 علم عليه الحجب وفي الحفظ ولا يقترن الكراهه بغير الحفظ الا  
 عند الام لا فطال في الفقه والغاير مطلقا ولا يقترن الحجب  
 بتقدير علمه حتى ما يوقد لان كراهه بالسنه الساعه فخره  
 لا للسنه ولا يقترن عليه الفتوى وفي الحفظ كراهه كراهه  
 وفي الحفظ وعلى الاحكام فطال فطال فطال فطال فطال فطال  
 عز الاستفاضة في حقه الكراهه بغير الحفظ كما قلت فالحكم  
 ان يكون تعيين الفتوى والغاير اذ لم يرد لعبد ولا لله سبحانه  
 اعلم وفي الحفظ وكراهه في الحفظ كراهه في الحفظ كراهه في الحفظ

بسم الله الرحمن الرحيم  
 الحمد لله وسلام على عباده الذين اصطفى خصوصا على حبيبيه  
 محمد المصطفى وعلى الله وصحبه الذين اجابهم بصبره وارتضى  
 وبعد ضمه مجموعة متعلقة بالخصائات الواقعة في العقود  
 والاشرف والبركات والمسئولان بالله سبحانه بعض الخيرات ان يقبلها  
 انما هي على حسن الحلات وينفع بها من اقبل القضاة فتمتع  
 للضوابط الله سامع الضمانات والحبوبه فاطي الحاسبه صمنا  
 الملك والمأمور ذكي في المتوسط ان الكراهه اسم لفعال يعين الغير  
 فيسقط به رضاه او يعرضه بغيره مع اهل بيته وتوجه الحفظ اليه  
 حتى يتقبل فاما مرة ويوجر مرة ولذا يتردد امثاله بين حطه  
 واباحة ورضوخه وفي توحيد الاصول وهرا كما كراهه كما علم  
 غير صمد وهو ما يمل ضرب اوقيد وفي القسبه ما لا يشترط ان الكراهه  
 ما كراهه انما كراهه من روي الصامه اقل كراهه يؤثر في نقل الصمنا  
 الخفا كما جبر كراهه الكراهه مع الحسبنا وترك الصلوة واتلاف مالي  
 الغير حرمه في حقه وعرضه ولو اوجدها بقطع وحرفه ضرب بودى  
 الا قبل ما لها او توحيه ويوجب بعض الموت في غالب رايه والكراهه  
 للغيره وهو الكراهه بحسب وشبهه منه علم بين وضرب فانه يؤثر  
 في الاثار كراهه وفي العقود والرافضين المرأة واما ضرب سوط  
 بغيره البدن يعني اذا لم يعلم على العين او المذكرة كما ذكره في الحفظ

Zenbillizâde  
 Fudayl  
 Çelebi'nin  
 eđ-Damânât  
 fi'l-furâc adlı  
 eserinin  
 ilk iki sayfası  
 (Süleymaniye Ktp.,  
 Cârullah Efendi,  
 nr. 814)