

Şevval 850 (Aralık 1446), diğer oğlu Hızır Bey'in Şaban 856 (Ağustos 1452) tarihli taşlarından başka Mihal Bey'in, tarih kısmını kırık olduğu için vefat tarihi okunamayan üçüncü oğlu Yüsf Bey'in ve torunu Hızır Bey'in oğlu Bâlî Bey'in 881 (1476-77) tarihli taşları vardır.

Gazi Mihal Bey Camii'nin bir de imareti olduğu ileri sürülürse de bugün izi kalmayan bu yapı, avlunun bir köşesine yerleştirilmiş küçük bir aşhane olmalıdır. Aynı vakfa ait olan, köprünün diğer ucundaki çifte hamam ise son derece harap durumdadır.

Cami, erken Osmanlı döneminde yaygın olarak yapılan, Kanûnî Sultan Süleyman'ın ilk yıllarına kadar inşasına devam edilen, yanlarında tabhâne odaları bulunan zâviye-camilerin günümüze harap da olsa ulaşan bir örneğidir. Gazi Mihal Bey ailesinin Sofya yakınında İhtiman'daki camii de bu tipin temsilcisidir.

BİBLİYOGRAFYA :

Evliya Çelebi, *Seyahatnâme*, III, 446; Osman Nuri Peremeci, *Edirne Tarihi*, İstanbul 1939, s. 66; Oktay Aslanapa, *Edirne'de Osmanlı Devri Âbideleri*, İstanbul 1949, s. 98; Gökbilgin, *Edirne ve Paşa Livâsı*, s. 57, 244, not 203; a.mlf., "Mihal-oğulları", *IA*, VIII, 292; Oral Onur, *Edirne Türk Tarihi Vesikalarından Kitabeler*, İstanbul 1972, s. 90-92; Ayverdi, *Osmanlı Mi'mârîsi II*, s. 386-393; F. Th. Dijkema, *The Ottoman Historical Monumental Inscriptions in Edirne*, Leiden 1977, s. 17-18; C. Gurlitt, "Die Bauten Adrianopels", *OA*, I (1910-11), s. 51-52, rs. 7; Semavi Eyice, "İlk Osmanlı Devrinin Dinî-İçtimâî Bir Müessesesi: Zâviyeler ve Zâviyeli Camiler", *İFM*, XXI/1-4 (1963), s. 38.



SEMAVİ EYİCE

GAZİ MİHAL KÖPRÜSÜ

Rumeli kervan ve sefer yolunun
Tunca üzerindeki köprülerinden.

Edirne çıkışında Tunca ırmağı üzerinde bulunan taş köprünün esasının Roma dönemine kadar indiği kabul edilmektedir. Yıllar önce Edirne'deki Bizans kitâbelerine dair bir araştırma yapan Rum yazarı M. Paronika, köprünün bazı taşları üzerinde gördüğü Grekçe harflerden bunun Bizans yapısı olduğu sonucunu çıkarmıştır. Ancak esası ister Roma ister Bizans dönemine ait olsun, köprü Osmanlı devrinde belki eski temellerden faydalanılarak yeniden yapılmıştır.

Akıncı beylerinden Gazi Mihal Bey'le ilgisi kesin olarak tesbit edilemeyen köprüyü Ekrem Hakkı Ayverdi açık bir va-

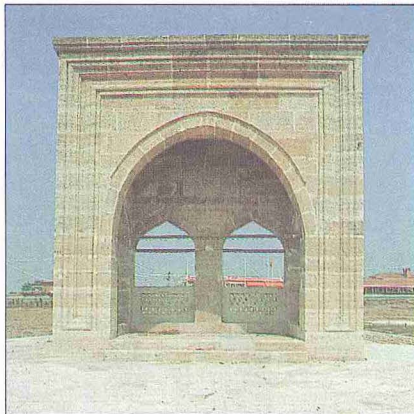
XVII. yüzyılın
ortasında
yapılan
onarım a ait
kitâbe



kıf kaydı da bulunamadığı için ona izafe etmekten kaçınmıştır. Fakat XV. yüzyıl Edirne'sinin dışında bir ana yolun üzerinde ve Gazi Mihal Bey'in camii ile hamamının yakınında olduğuna göre bu eserin de aynı kurucunun vakfı olması kuvvetle muhtemeldir. Köprünün şehir tarafındaki ucuna komşu olan ve Şahmelek Camii'nin karşısında bulunan bugün çok harap durumdaki hamam da Gazi Mihal adıyla anılır. Hamam 1829'daki Rus istilasından beri kaderine terk edilmiştir.

Yapılan incelemelere göre, köprü başlangıçta yalnız Tunca suyu esas yatağı üstünde iken sonraları nehrin genişlemesiyle batı yönünde uzatılmıştır. Gazi Mihal Köprüsü, Sultan İbrahim döneminde 1050 (1640-41) yılında Sadrazam Kemankes Mustafa Paşa tarafından, Evliya Çelebi'nin ifadesiyle "kendi malından nice yüz kese sarf edilerek" onarılmıştır. Bu tamiri bildiren 1050 tarihli dört beyitlik manzum kitâbede, "...İşitip cisir-i Mihâl'e kesr ü noksân erdiğin / Kesrini cebreyleyip noksânını itmâm eyledi / Ol-du bu cisir-i sevâb-encâma târih-i tamâm / Mustafa Paşa bu âlî cisir-i ihkâm eyledi" denilir.

Gazi Mihal Köprüsü'nün kitâbe köşkü



Evliya Çelebi, 1063 (1653) yılında Sofya'dan İstanbul'a döndüğü sırada uğradığı Edirne'de buradaki eserleri anlatırken Gazi Mihal Köprüsü hakkında hayli bilgi verir. Uzunluk ve genişlik bakımından yeryüzünde benzeri olmadığını belirttiğinden sonra, "Fil cüssesi kadar taşlarla yapılmış, kaldırımlı, sanatlı bir köprüdür; gözleri gök kuşağı gibi kemerlerdir" diyerek bunların Mostar ve Batman suyu köprüleri kadar yüksek olmadığına da işaret eder. Gazi Mihal Köprüsü, Edirne'de çok büyük zararlar veren 1165 (1752) zelzelesinde harap olduğundan III. Mustafa'nın iradesiyle tamir edilmiştir. Cevdet Çulpan'ın tesbit ettiğine göre Ahmed Bâdi Efendi'nin *Riyâz-ı Belde-i Edirne* adlı eserinde, bu tamiri belirten Örfî Mahmud Ağa tarafından yazılmış 1171 (1757-58) tarihli beş beyitlik bir manzume bulunmaktadır: "...Harâb iken bu cisir eyledi âbâd esâsından / Ebülhayrât şâh-ı âlem-i vakt oldu bâ-nîsi / ...Heman bir bende geldi Örfî gibi dedi târihin / Bu cisir yaptı Sultan Mustafâ'nın emr-i âlisi".

Köprü XIX. yüzyılın sonlarında tekrar harap bir duruma girdiğinden 1318 (1900) yılında II. Abdülhamid'in emriyle İtalyan ustalar tarafından yeniden inşa edilmesine tamirine başlanarak 1321'de (1903) açılışı yapılmıştır. Bu vesile ile köprünün adı Hamidiye Köprüsü olarak değiştirilmiş ve kuzey cephesinin ortasına bunu gösteren bir levha konulmuştur. Mermer üzerine işlenmiş dört satırlık ikinci bir kitâbede ise, "İşbu Mihal Bey Köprüsü mâil-i inhidâm iken... 1321 sene-i hicriyyesinde Edirne vali vekili ve İkinci Ordu-yı Hümâyün müşiri Ârifî Paşa hazretlerinin ikdâmât-ı mütevaliyeleriyle tecdiden imar ve inşa edilmiştir" cümleleri yer alır. Fakat bu yenileme ile köprünün Evliya Çelebi'nin hayranlığını çeken mimarisi yok olmuştur.

Gazi Mihal Köprüsü yakın tarihlerde bir tamir daha görmüş ve kitâbe köşkü eskisinden daha değişik olarak yeniden yapılmıştır. Rifat Osman Bey'in, 1877'-

ye doğru çekilmiş fotoğrafını esas alarak çizdiği bir resme göre bu kitâbe köşkü evvelce piramit biçiminde kâgir bir külâhla örtülü idi.

Gazi Mihal Köprüsü genellikle üç ayrı bölümden ibaret olarak gösterilir. Bunun 125 m. uzunluktaki bir kısmı Yıldırım Bayezid Köprüsü olarak da bilinir. Esas Gazi Mihal Köprüsü, Karayolları tesbitlerine göre 184,18 m. uzunluğunda ve 5,90 m. genişliğindedir. 8,50 m. açıklıktaki gözlerin sayısı on altıdır. Bunlar, Türk yapı sanatına uymayan bir biçimde yayvan yarım yuvarlak kemerli olduklarına göre köprünün görünür yapısı bütününüyle II. Abdülhamid döneminde yeniden inşa edilmiştir. Kesme taş tekniği bunu gösterdiği gibi kemer aralardaki cephelerde işlenmiş olan ayyıldızlı armalar ve sel yaranlarının (mahmuz) biçimlerinden de belli olmaktadır.

BİBLİYOGRAFYA :

Evliya Çelebi, *Seyahatnâme*, III, 364; Rifat Osman, *Edirne Rehnümâsı*, Edirne 1336, s. 66; a.mlf., "Edirne Köprüleri ve Tarih Köşkleri", *Millî Mecmua*, sy. 91, İstanbul 1927, s. 1471; sy. 92, s. 1484-1489; Osman Nuri Peremeci, *Edirne Tarihi*, İstanbul 1939, s. 82; Oktay Aslanapa, *Edirne'de Osmanlı Devri Âbideleri*, İstanbul 1949, s. 125-126; Semavi Eyice, "Bizans Devrinde Edirne ve Bu Devre Ait Eserler", *Edirne*, Ankara 1965, s. 75, not 122; Ayverdi, *Osmanlı Mi'mârîsi II*, s. 386, 393; Oral Onur, *Edirne Türk Tarihi Vesikalarından Kitabeler*, İstanbul 1972, s. 160-162; Cevdet Çulpan, *Türk Taş Köprüleri*, Ankara 1975, s. 88-91, lv. LVIII-LIX, rs. 55, 1-4; a.mlf., "Köprülerde Tarih Köşkleri", *STY*, II (1966-68), s. 31-32, rs. 5-6; Gülgün Tunç, *Taş Köprülerimiz*, Ankara 1978; Muzaffer Erdoğan, "Edirne Köprüleri", *Karayolları Bülteni*, sy. 158, Ankara 1963, s. 24-25; İsmet İter, "Edirne'de Gazi Mihal ve Yıldırım Köprüleri", *a.e.*, sy. 180 (1965), s. 16-17.



SEMÂVİ EYİCE

GAZİ MİHALOĞLU MAHMUD BEY CAMİİ

Gazimihaloğulları ailesinden
Mahmud Bey tarafından

XV. yüzyılda yaptırılan imaret-cami.

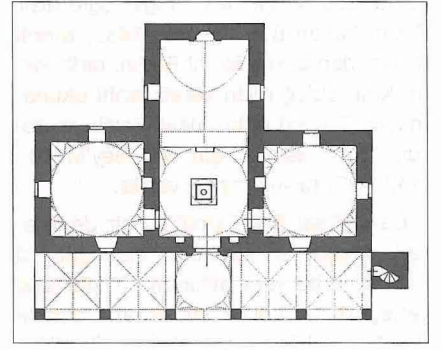
Günümüzde Bulgaristan'da kalan, Sofya'nın 50-55 km. kadar doğusundaki İhtiman kasabasında bulunmaktadır. Kasabanın adı Ahtaman veya Ahtiman olarak da anılır. XVII. yüzyıl içinde defalarca buradan geçen Evliya Çelebi İhtiman'daki kalenin Lala Şâhin Paşa tarafından fethedildiğini, kasabanın Yörük beylerinin ocaklığı olduğunu bildirdikten sonra ocak beyinin Gazi Mihaloğulları'ndan olduğunu da kaydeder. O sırada İhtiman

600 eve, camilere, iki tekkeye, bir hamam, 100 kadar dükkân ve üç hana sahip mâmur bir kasabadır. Bey Hanı'nın kapısı dibinde, Köprülü Mehmed Paşa'nın kethüdâsının 1070'te (1659-60) yaptırdığı bir de çeşme vardır. Evliya Çelebi cami hakkında bir şey yazmaz. Yalnız büyük hana Bey Hanı denildiğini söylemesi, bunun da Mihal Beyoğulları'nın bir eseri olması ihtimalini akla getirir.

Uzun yıllar Rümeli'de çeşitli görevlerde bulunan Şeyhülislâm Ârif Hikmet Bey'in notları arasındaki bir kayıta, "İhtiman kasaba ve köyleri Mihal Beyzâde Mahmud Bey vakfidir" denildikten sonra o yıllarda burada şu eserlerin var olduğuna işaret edilir: Cami, hamam, kiliseden çevrilme imaret, 1210 (1795-96) tarihli Mestçi Mustafa Ağa Mescidi, Köprülüzâde kethüdâsı çeşmesi (üç adet), mütevellî İbrâhim Bey Çeşmesi (İÜ Ktp., İbnül-emîn, nr. 2466, 2475, vr. 54).

Balkan tarihi uzmanı Constantin Jireček 1891'de basılan bir eserinde, 3426 nüfuslu İhtiman kasabasının evvelce halkının ekseriyeti Türk ve müslüman iken 1888'de müslümanların sayısınının 142'ye düştüğünü bildirir. Jireček buraya dair bazı bilgilerden sonra, "Kasabanın güneyinde, asırlık ağaçların gölgelediği kabristanda Gazi Mihaloğulları'ndan biri tarafından yaptırılmış küçük bir cami vardır. Bu ailenin torunları son yıllara kadar buranın mütevellisi olarak kalmış ve burada yaşamışlardır" der.

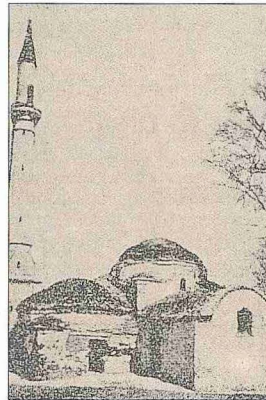
Caminin, çok geniş bir aile olduğu bilinen Gazi Mihaloğulları'ndan kimin tarafından yaptırıldığı meselesine gelince, evvelce Çarşıkapı'da Sadrazam Sinan Paşa Türbe ve Medresesi'nde muhafaza edilirken daha sonra Topkapı Sarayı Müzesi Arşivi'ne gönderilen eski belgeler arasında, 919 yılı Rebülâhiri başlarına (Haziran 1513) ait olup I. Selim'in tuğ-rasını taşıyan bir beratta, "İhtiman'daki



Gazi Mihaloğlu Mahmud Bey Camii'nin restitüsyon planı

Mahmud Bey vakfının beratı muharebe-de zayı olduğundan Vidin sancak beyi Mehmed'in iş'arı üzerine tecdîdin yapıldığı" bildirildiğine göre İhtiman ile yakından ilgili olan kişinin bu soydan Mahmud Bey olduğu kabul edilir. Mihaloğulları'nın şeceresinde pek çok Mahmud Bey adına rastlanmakla beraber en akla yatkın olanı, 1402'de Ankara Savaşı'nda şehid düşen İlyas Bey'in oğlu Mahmud Bey'dir. Yukarıda sözü edilen berattan da "merhum" Mahmud Bey evkafının Fâtiht Sultan Mehmed devrinde temlik edildiği anlaşılmaktadır. Bu Mahmud Bey, aynı ailenin Bulgaristan topraklarındaki üçüncü kolundan olup ailenin diğer fertleri gibi akıncı, aynı zamanda vakıf kurucusu ve imarçı bir kişidir. M. Tayyip Gökbilgin ise Mahmud Bey'in II. Murad döneminde yaşadığını tahmin eder.

Yaşar Gökçek tarafından derlenen bilgilere göre Gazi Mihaloğulları ailesinde de İhtiman'daki vakıflara dair bazı belgeler bulunmaktadır. Bunlar arasında Mahmud Ragıp Gazimihal Bey'deki bir berat, 1048 (1638-39) tarihinde İhtiman imaretine Mahmud Bey soyundan Mehmed Bey ile oğlu Kurd Bey'in mütevellî tayin edildiklerine dairdir. 1208 (1794) tarihli bir beratla yine aynı soydan Nûman Bey mütevellî olmuş, 1267 (1851) tarihli belge ile de aynı ailenin başka bir ferdi mütevellî tayin edilmiştir. Bu beratta şu cümleler dikkate değer: "Mahmud Bey İbn-i Mihal Zâviyesi, vâkîfi tarafından zaptolunmak iktizâ eylediği defter emininin arz-ı meâlinden anlaşılmalı idüğüne ve vâkîf-ı mü'mâileyhin zâviyesi denilen sâlifü'z-zikr imareti olup... derûnunda âyende ve revende fu-karaya it'âm-ı taâm olunmakta ve câmi-i



Gazi Mihaloğlu Mahmud Bey Camii'nin eski bir fotoğrafı (Semavi Eyice fotoğraf arşivi)