

ye doğru çekilmiş fotoğrafını esas alarak çizdiği bir resme göre bu kitâbe köşkü evvelce piramit biçiminde kâgir bir külâhla örtülü idi.

Gazi Mihal Köprüsü genellikle üç ayrı bölümden ibaret olarak gösterilir. Bunun 125 m. uzunluktaki bir kısmı Yıldırım Bayezid Köprüsü olarak da bilinir. Esas Gazi Mihal Köprüsü, Karayolları tesislerine göre 184,18 m. uzunluğunda ve 5,90 m. genişliğindedir. 8,50 m. açıklıktaki gözlerin sayısı on altıdır. Bunlar, Türk yapı sanatına uymayan bir biçimde yayvan yarım yuvarlak kemerli olduklarına göre köprünün görünür yapısı bütünüyle II. Abdülhamid döneminde yeniden inşa edilmiştir. Kesme taş tekniği bunu gösterdiği gibi kemer aralardaki cephelerde işlenmiş olan ayyıldızlı armalar ve sel yaranlarının (mahmuz) biçimlerinden de belli olmaktadır.

BİBLİYOGRAFYA :

Evliya Çelebi, *Seyahatnâme*, III, 364; Rifat Osman, *Edirne Rehnümâsı*, Edirne 1336, s. 66; a.mlf., "Edirne Köprüleri ve Tarih Köşkleri", *Millî Mecmua*, sy. 91, İstanbul 1927, s. 1471; sy. 92, s. 1484-1489; Osman Nuri Peremeci, *Edirne Tarihi*, İstanbul 1939, s. 82; Oktay Aslanapa, *Edirne'de Osmanlı Devri Âbideleri*, İstanbul 1949, s. 125-126; Semavi Eyice, "Bizans Devrinde Edirne ve Bu Devre Ait Eserler", *Edirne*, Ankara 1965, s. 75, not 122; Ayverdi, *Osmanlı Mi'mârîsi II*, s. 386, 393; Oral Onur, *Edirne Türk Tarihi Vesikalarından Kitabeler*, İstanbul 1972, s. 160-162; Cevdet Çulpan, *Türk Taş Köprüleri*, Ankara 1975, s. 88-91, lv. LVIII-LIX, rs. 55, 1-4; a.mlf., "Köprülerde Tarih Köşkleri", *STY*, II (1966-68), s. 31-32, rs. 5-6; Gülgün Tunç, *Taş Köprülerimiz*, Ankara 1978; Muzaffer Erdoğan, "Edirne Köprüleri", *Karayolları Bülteni*, sy. 158, Ankara 1963, s. 24-25; İsmet İter, "Edirne'de Gazi Mihal ve Yıldırım Köprüleri", *a.e.*, sy. 180 (1965), s. 16-17.



SEMÂVİ EYİCE

GAZİ MİHALOĞLU MAHMUD BEY CAMİİ

Gazimihaloğulları ailesinden
Mahmud Bey tarafından
XV. yüzyılda yaptırılan imaret-cami.

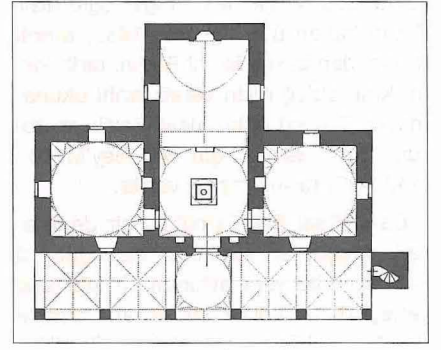
Günümüzde Bulgaristan'da kalan, Sofya'nın 50-55 km. kadar doğusundaki İhtiman kasabasında bulunmaktadır. Kasabanın adı Ahtaman veya Ahtiman olarak da anılır. XVII. yüzyıl içinde defalarca buradan geçen Evliya Çelebi İhtiman'daki kalenin Lala Şâhin Paşa tarafından fethedildiğini, kasabanın Yörük beylerinin ocaklığı olduğunu bildirdikten sonra ocak beyinin Gazi Mihaloğulları'ndan olduğunu da kaydeder. O sırada İhtiman

600 eve, camilere, iki tekkeye, bir hamam, 100 kadar dükkân ve üç hana sahip mâmur bir kasabadır. Bey Hanı'nın kapısı dibinde, Köprülü Mehmed Paşa'nın kethüdâsının 1070'te (1659-60) yaptırdığı bir de çeşme vardır. Evliya Çelebi cami hakkında bir şey yazmaz. Yalnız büyük hana Bey Hanı denildiğini söylemesi, bunun da Mihal Beyoğulları'nın bir eseri olması ihtimalini akla getirir.

Uzun yıllar Rümeli'de çeşitli görevlerde bulunan Şeyhülislâm Ârif Hikmet Bey'in notları arasındaki bir kayıta, "İhtiman kasaba ve köyleri Mihal Beyzâde Mahmud Bey vakfidir" denildikten sonra o yıllarda burada şu eserlerin var olduğuna işaret edilir: Cami, hamam, kiliseden çevrilme imaret, 1210 (1795-96) tarihli Mestçi Mustafa Ağa Mescidi, Köprülüzâde kethüdâsı çeşmesi (üç adet), mütevellî İbrâhim Bey Çeşmesi (İÜ Ktp., İbnül-emîn, nr. 2466, 2475, vr. 54).

Balkan tarihi uzmanı Constantin Jireček 1891'de basılan bir eserinde, 3426 nüfuslu İhtiman kasabasının evvelce halkının ekseriyeti Türk ve müslüman iken 1888'de müslümanların sayısınının 142'ye düştüğünü bildirir. Jireček buraya dair bazı bilgilerden sonra, "Kasabanın güneyinde, asırlık ağaçların gölgelediği kabristanda Gazi Mihaloğulları'ndan biri tarafından yaptırılmış küçük bir cami vardır. Bu ailenin torunları son yıllara kadar buranın mütevellisi olarak kalmış ve burada yaşamışlardır" der.

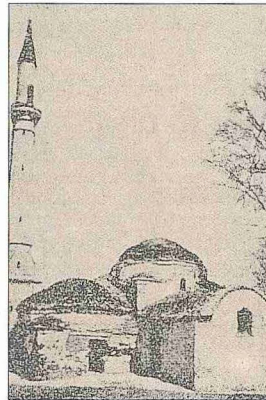
Caminin, çok geniş bir aile olduğu bilinen Gazi Mihaloğulları'ndan kimin tarafından yaptırıldığı meselesine gelince, evvelce Çarşıkapı'da Sadrazam Sinan Paşa Türbe ve Medresesi'nde muhafaza edilirken daha sonra Topkapı Sarayı Müzesi Arşivi'ne gönderilen eski belgeler arasında, 919 yılı Rebülâhiri başlarına (Haziran 1513) ait olup I. Selim'in tuğ-rasını taşıyan bir beratta, "İhtiman'daki



Gazi Mihaloğlu Mahmud Bey Camii'nin restitüsyon planı

Mahmud Bey vakfının beratı muharebe-de zayı olduğundan Vidin sancak beyi Mehmed'in iş'arı üzerine teccâdin yapıldığı" bildirildiğine göre İhtiman ile yakından ilgili olan kişinin bu soydan Mahmud Bey olduğu kabul edilir. Mihaloğulları'nın şeceresinde pek çok Mahmud Bey adına rastlanmakla beraber en akla yatkın olanı, 1402'de Ankara Savaşı'nda şehid düşen İlyas Bey'in oğlu Mahmud Bey'dir. Yukarıda sözü edilen berattan da "merhum" Mahmud Bey evkafının Fâtiht Sultan Mehmed devrinde temlik edildiği anlaşılmaktadır. Bu Mahmud Bey, aynı ailenin Bulgaristan topraklarındaki üçüncü kolundan olup ailenin diğer fertleri gibi akıncı, aynı zamanda vakıf kurucusu ve imarçı bir kişidir. M. Tayyip Gökbilgin ise Mahmud Bey'in II. Murad döneminde yaşadığını tahmin eder.

Yaşar Gökçek tarafından derlenen bilgilere göre Gazi Mihaloğulları ailesinde de İhtiman'daki vakıflara dair bazı belgeler bulunmaktadır. Bunlar arasında Mahmud Ragıp Gazimihal Bey'deki bir berat, 1048 (1638-39) tarihinde İhtiman imaretine Mahmud Bey soyundan Mehmed Bey ile oğlu Kurd Bey'in mütevellî tayin edildiklerine dairdir. 1208 (1794) tarihli bir beratla yine aynı soydan Nûman Bey mütevellî olmuş, 1267 (1851) tarihli belge ile de aynı ailenin başka bir ferdi mütevellî tayin edilmiştir. Bu beratta şu cümleler dikkate değer: "Mahmud Bey İbn-i Mihal Zâviyesi, vâkîfi tarafından zaptolunmak iktizâ eylediği defter emininin arz-ı meâlinden anlaşılmiş idüğüne ve vâkîf-ı mü'mâileyhin zâviyesi denilen sâlifü'z-zikr imareti olup... derûnunda âyende ve revende fu-karaya it'âm-ı taâm olunmakta ve câmi-i



Gazi Mihaloğlu
Mahmud Bey
Camii'nin
eski bir
fotoğrafi
(Semavi Eyice
fotoğraf
arşivi)

şerif-i mezkûr dahi mevcut ve mâmur ve derûnunda salât-ı mefrûza edâ kılınmakta bulunduğuydu...". 1306 (1889) tarihli berata göre müteveli yine Gazi Mihaloğulları'ndan bir kişidir. Bu belgede burası "câmi-i şerif ve imaret" olarak gösterilmekte ve vakfiyesinin kayıp olduğu bildirilmektedir. 1324'te (1906) müteveli Gazi Mihaloğulları'ndan Yûsuf Râgıb Bey'dir. Bu beratların hepsi İhtiman'daki vakfın kurucusu olarak Mahmud Bey'i göstermektedir. Son müteveli Râgıb Bey, buradaki vakıf eserleri dokuz kubbeli ve tek minareli bir cami, bir fırın, bir mektep, bir medrese ve imareten ibaret olarak göstermiştir. Son cemaat yeri kubbeleri tamam olduğu ve kible tarafındaki namaz mekânının tonozu da kubbe sayıldığı takdirde cami dokuz kubbeli olarak kabul edilebilir. İmaret ise herhalde avlunun köşesinde bulunan bir aşhane olmalıdır. Bu imaret-caminin etrafında uzanan ve artık hiçbir izi kalmayan hazîrede Mihaloğulları ailesinin tarihini aydınlatmaya yarayacak mezar taşları bulunması ihtimali yanında belki de Mahmud Bey'in kabri de buradaydı.

İhtiman'daki bu Türk eseri ilk olarak Khristo Miätev tarafından 1921'de tanıtılmıştı. İki yanında mekânlar olan camilerden bahsederken O. Reuther böyle bir yapıya Bulgaristan'da İhtiman'da rastladığını yazmıştı. Semavi Eyice de 1966 yılı Ağustosunda, İhtiman'da ana caddenin sapan bir ara yolda ve bir okulun hemen yanında olan bu tarihî eseri bir Bulgar'ın yardımı ile bulabilmişti. Aynı Bulgar'ın sağladığı 1920'lerde çekilmiş fotoğrafta cami mimarisi belirli ve minaresi sağlam bir halde görülüyordu. 1966'da Mahmud Bey Camii her tarafını otlar bürümüş, minaresi temelinde kadar yıktırılmış, yok olmaya yüz tutmuş

bir harabe halindeydi. Bugün caminin hâlâ durup durmadığı ve ne halde olduğu hakkında bilgi yoktur.

Mahmud Bey Camii'nin esasında bir kilise olduğu yolundaki iddianın hiçbir dayanağı yoktur. Bina, planı ve duvar örgüsünde kullanılan taş ve tuğla işçiliği bakımından şüpheye yer vermeyecek şekilde XV. yüzyılın bir Osmanlı-Türk eseridir. Cami, erken Osmanlı dönemi eserlerinden bir tabhâneli camidir. 17 m. kadar genişliğindeki cephesinin önünde evvelce bir son cemaat yeri bulunduğu izlerden anlaşılmaktadır. Fakat bu kâgir ve herhalde beş bölümlü son cemaat yeri bilinmeyen bir zamanda yıkıldığından yerine ahşap çatılı, sundurma biçiminde bir yenisi yapılmıştı. Bunun giriş delikleri muntazam bir sıra halinde cephe duvarında görülmektedir. Minare ise sağ köşede yükseliyordu. Pabuç kısmında gövdeye geçişin organik olmayan bağlantısı, şerefe çıkmasının sadeliği, minarenin de o haliyle geç bir dönemde yenilediğine işaret sayılabilir.

Caminin son cemaat yeri 1966'da tamamen yıkılmış haldeydi. Harim'e geçit veren cümle kapısı, sadece sivri kemeri belli büyük bir gedik halinde bulunuyordu. Yanlardaki üstleri birer kubbe ile örtülmüş misafirler mahsus tabhâne mekânlarının son cemaat yerinden ışık alan birer penceresi vardı. Diğer cephelerinde de birer pencere bulunuyordu. 1966'da duvarların bazıları şekilsiz birer gedik halinde iken bazıları da örülmüştü. Üstü kubbe ile kapatılmış bir avlu mekânı hâzîrasını yaşatan kubbeli orta mekânın ortasında olması gereken şadırvanla kubbenin ortasındaki aydınlık feneri artık yoktu. Geç dönemde camide değişiklik yapıldığında yanlardaki tabhâneleri orta mekândan ayıran kemer dolgusu halindeki perde duvarları bu çeşit camilerin çoğunda olduğu gibi kaldırılmıştır. Bu duvarların varlığı ve içlerinde tabhâne odalarını ısıtan birer ocağın bulunduğu kubbe dibindeki baca çıkışlarından anlaşılmaktadır. Büyük kubbe sekiz köşeli bir kasnağa oturuyordu. İçeride ise geçişler üçgen biçimli tromplarla sağlanmıştı. Kapalı avlu hâzîrası olan kubbeli orta mekândan bir kemerle ayrılan esas namaz mekânı, bu tip yapıların ilk örneklerinde olduğu gibi bir beşik tonozla örtülmüştür. Böylece bu bölüm bir eyvan görünümü almıştır ki aynı mimari düzen İznik'te Nilüfer Hatun İmaretinde de görülür.

İhtiman İmaret Camii'nin dış cephele- rindeki duvar örgüleri, erken Osmanlı dönemi Türk mimarisinin inşa tekniği- ne sahip bulunmaktadır. Duvarlar taş ve tuğladan beraberce faydalanılması suretiyle yapılmış olmakla birlikte tuğla yer yer süs unsuru olarak da kullanılmıştır. Hatta bazan basit kaba bir moloz taşın etrafı tuğlalarla çerçeveslenerek cazip bir görüntü sağlanmıştır. 1966'da caminin içinde, sıva üzerinde eski kalem işi nakışlar ve yazılar görülebiliyordu.

BİBLİYOGRAFYA :

Evliya Çelebi, *Sevâhatnâme*, III, 390; Gazi Mihaloğlu Mehmed Safiyüddin Bey, *Gazi Mihaloğlu Hidemât-ı Mesbûkaları*, İÜ Ktp., nr. T. 4610; C. Jireček, *Die Heerstrasse von Belgrad nach Constantinopel*, Prag 1877, s. 29, 91, 126; a.m.f., *Das Fürstentum Bulgarien*, Wien 1891, s. 379; Yaşar Göççek, *Köse Mihaloğulları* (mezuniyet tezi, 1950), İÜ Ed.Fak. Tarih bölümü Tez, nr. 3137; Gökbilgin, *Edirne ve Paşa Lîvâsı*, s. 244; a.m.f., "Mihaloğulları", *İA*, VIII, 288-289; Ayverdi, *Avrupa'da Osmanlı Mimârî Eserleri III-IV*, s. 53-54; Kr. Miätev, "Prilozi kum sredno ve kovnata arkeologia na Bulgarski zemi, III. Starini b İhtiman i Novi Han, Sofiycko", *Godischnik na Narodnija Arkeolo-secki Muzei Sofia*, III, Sofia 1921, s. 242-285; O. Reuther, "Die Qa'a", *Festschrift F. Sarre-Jahrbuch der Asiatischen Kunst*, II, Leipzig 1925, s. 216; Y. Trifanov, "Tarih ve Rivâyet-lerde Mihalo Beyoğulları" (trc. Türker Acaroğlu), *Ülkü*, XVI/96, Ankara 1941, s. 535-536; Tahsin Öz, "Topkapı Sarayı Müzesinde Yemen Fatihî Sinan Paşa Arşivi", *TTK Belleten*, X/37 (1946), s. 174, nr. 2; Semavi Eyice, "İlk Osmanlı Devrinin Dinî-İçtimâî Bir Müessesesi: Zâviyeler ve Zâviyeli Camiler", *İFM*, XXI/1-4 (1963), s. 48; a.m.f., "Sofya Yakınında İhtiman'da Gaazî Mihaloğlu Mahmud Bey İmâret-Camii", *KAM*, IV/2 (1975), s. 49-61; İsmail Hakkı Uzunçarşılı, "Köse-Mihal", *İA*, VI, 914-915.



SEMAVİ EYİCE

GAZİ MİYÂN

(غازى میان)

(ö. 424/1033)

Hindistanlı ilk sülferden.

405'te (1015) Ecmîr'de doğdu. Asıl adı Sâlâr Mesud olup halk arasında Gazi Miyan olarak tanınır. Ziyâeddin Berenî'ye göre Gazneli Mahmud'un ordusunda askerdi; ayrıca sultanın yakını olduğu da söylenmektedir. Abdülkâdir Bedâûnî onun Afgan asıllı olduğunu belirtir. Bâbürlü Hükümdarı Cihangir döneminde (1605-1627) yazılan *Mir'ât-ı Mes'ûdî*'de Gazi Miyan'la ilgili bütün rivayet ve menkıbeler bir araya getirilmiştir. Eldeki bilgilere göre Gazi Miyan'ın Hindis-

Gazi Mihaloğlu Mahmud Bey Camii'nin 1966 yılındaki hali (Semavi Eyice fotoğraf arşivi)

