

santimetre çapındaki yarım daire şeklinde firuze renkli sırlı tuğlaların üst üste sıralanmasıyla meydana getirilen kaval silmelerle ayrılmıştır. Ayrıca minarelerin üzerine yine firuze çinilerle zikzak motifli süslemeler yapılmıştır. Minarelerin kaideleri üzerinde sırayla üstten aşağı, tuğladan yapılan evreni temsil etmesi muhtemel daire şeklinde bir motif, onun altında bitkisel bir bezeme, sonra bir kitâbe ve kitâbenin altında da geometrik yıldız motifleri yer almakta, daha aşağılarda ise hayat ağacı ile onun altında altıgen çerçeve içinde yine birer kitâbe bulunmaktadır. Hayat ağacı üzerinde kartal veya şahin gibi görünen çift başlı bir yırtıcı kuş resmedilmiştir; ayrıca hayat ağacı üzerinde bazı kuş tasvirleri ve meyvelerden nar görülmektedir. Medresenin yayvan kemerli kapısının sol tarafında, bir yaprak üzerine sıralanmış çeşitli hayvan başlarından oluşan bir süsleme bulunmakta ve hayvan başlarının burç sembolleri oldukları sanılmaktadır.

Taçkapının açıldığı giriş eyvanı yıldız tonoz örtülüdür. Bu eyvanın iki yanında yer alan kapılardan sağdakiyle mescide, soldakiyle dârülkurrâya geçilir. Her iki mekân da kubbeli ve pencere olup mescid dârülkurrâdan daha büyüktür ve kubbesine Türk üçgenleriyle geçiş sağlanmıştır; minarelerin merdivenlerine de bu odalardan çıkılmaktadır. Bu mekân-

Sivas
Gökmedrese'nin
ön cephesindeki
hayat ağacı
ve içinde
bir âyetin
yazılı olduğu
(el-Kalem 68/51)
sekiz kollu
yıldız
sekindeki
pano



ların yanlarına rastlayan cephe kısmının iki köşesinde dikdörtgen iki salon bulunur. 14,50 × 24,25 m. ölçülerindeki havuzlu avlunun iki yanında, çeşitli başlıkların kullanıldığı değişik cinsten sütunlara oturan iki revak yer almakta ve bu revaklara cephenin köşelerindeki salonlardan başka iki yan eyvanlarla onların iki yanında yer alan altışar oda açılmaktadır; bu odalardan sağ diptekiler diğerlerinden daha büyüktür. Girişin karşısındaki büyük eyvanın (yazlık dersane) yanlarında ise doğrudan avluya açılan ve medresenin en büyük kapalı mekânlarını oluşturan iki salon (kışık dersaneler) yer almaktadır; sağdaki daha büyüktür. 1239 (1824) tarihli bir onarım kitâbesi bulunan ve bugün bakımsız durumda kapalı tutulan yapının ahşap kapısı son zamanlarda kaldırılıp yerine demir bir şebeke yerleştirilmiştir. Eski kaynaklarda avlu çevresinde iki kat üzerine yirmi dört molla odasının bulunduğu bildirilen bina 1934-1967 yılları arasında müze olarak kullanılmıştır.

BİBLİYOGRAFYA :

A. Gabriel, *Monuments turcs d'Anatolie*, Paris 1934, II, 155-161, IV, LII-LIX; M. de Saint-Pierre, *Trésors de la Turquie*, Paris 1959, s. 226; Aptullah Kuran, *Anadolu Medreseleri*, Ankara 1969, s. 92-96; Metin Sözen, *Anadolu Medreseleri*, İstanbul 1970, I, 40-48; a.mlf., "Sivas Gökmedrese ve Düşündürdükleri", *Rölöve ve Restorasyon Dergisi*, sy. 4, Ankara 1982, s. 93-100; Gönül Öney, *Anadolu Selçuklu Mimarisinde Süsleme ve El Sanatları*, Ankara 1978, s. 13, 15, 40, 47, 51, 58-61; Orhan Cezmi Tuncer, *Anadolu Selçuklu Mimarisi ve Moğollar*, Ankara 1986, s. 14-18; N. Burhan Bilget, *Gök Medrese*, Ankara 1989; Samim Oktay, "Sivas'ta Gök Medrese", *Arkitekt*, sy. 198-199, İstanbul 1948, s. 113-115; Sadi Bayram - Ahmet Hamdi Karabacak, "Sahib Atâ Fahrü'd-dîn Ali'nin Konya, İmaret ve Sivas Gökmedrese Vakfiyeleri", *VD*, XIII (1981), s. 52-69; Engin Beksaç, "Değişimlerin Tanıkları", *STAD*, III (1988), s. 57-64; Besim Darkot, "Sivas", *İA*, X, 576.

ÖZKAN ERTUĞRUL

GÖKMEDRESE

Tokat'ta XIII. yüzyılın
ikinci yarısına ait medrese.

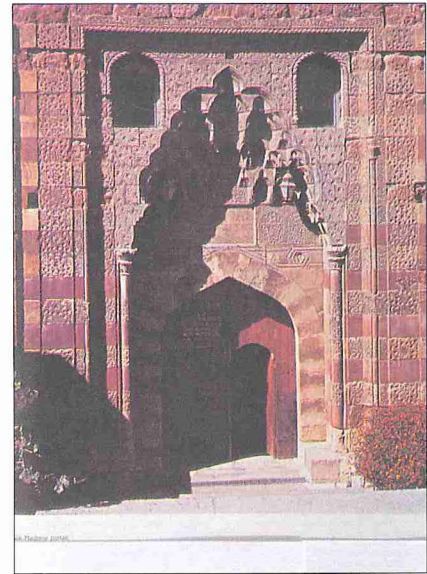
Kabul edilen yaygın görüşe göre Muînüddin Süleyman Pervâne tarafından dârüşşifâ olarak yaptırılmıştır. Taçkapı nişi içinde kemerin üzerinde yer alan kitâbe taşı yazısızdır ve bu durum, Muînüddin Pervâne'nin 1277 tarihinde İlhaneliler tarafından idam edilmesinden sonra kazındığı şeklinde yorumlanmaktadır. Yapı 1930 yılında onararak müze haline getirilmiştir.

Yapı, biri daha yüksek ve büyük olan iki eyvaniyla açık avlulu iki eyvanlı medrese grubuna girer. Bugün ikinci kat hizasına kadar cadde tabanından aşağıda kalmış olup kapısına merdivenle inilmektedir. Mukarnaslı âbidevi giriş fazla bzulmadan günümüze kadar gelmiş, ancak yan taraflarındaki yıpranmış bazı yumuşak taşlar yenilenmiştir. Yapının dış yüzlerinde tamamen moloz malzeme kullanıldığı, sadece aralardaki destek pâyelerinin kesme taştan olduğu görülmektedir. Sivri kemeri kırmızı ve kirli sarı taşlardan yapılmış kapının içinde yer aldığı mukarnaslı nişi çevreleyen ve düz bir niş oluşturan geometrik bezemeli satıh köşelerde sütunçelerle nihayetlenmekte ve sütunçelerin tepelerinde yüksek kabartma halinde işlenmiş sütun başlıkları bulunmaktadır. Bu geo-

Sivas Gökmedrese'nin taçkapısı ve minareleri



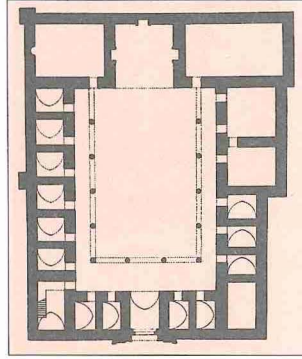
Tokat Gökmedrese'nin taçkapısı



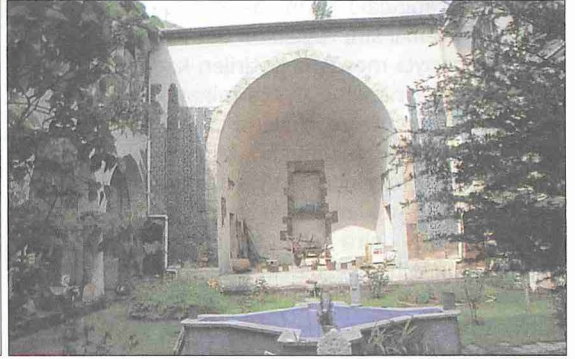
metrik bezemeli düz nişin üzerinde, yüksek bir çerçeve teşkil eden bordürün köşelerine gelecek yerlerde yine sivri kemerli iki pencere açıklığı görülmektedir.

20,50 × 12,40 m. ölçülerindeki avluya geçit veren giriş eyvanı, avluyu çevreleyen on iki sütunlu dikdörtgen revakla açılmaktadır; sivri kemerlerin oturduğu devşirme sütunlar kaidesiz olarak dikilmiştir. Avlunun güney cephesinde yer alan 7,50 × 6,90 m. ölçülerindeki eyvan kuzeydekinden daha büyüktür ve yer yer turkuvaz çinilerin bulunduğu duvarlarında üç adet nişe sahiptir. Yapıya Gökmedrese denilmesinin sebebi de özellikle büyük eyvanın iki yanında sağlam kalmış olan çinilerdir. Bu eyvanın kuzeyinde yer alan 8,30 × 6,50 m. boyutlarındaki mihraplı odanın binanın mescidi olduğu anlaşılmaktadır. Eyvanın güneyinde bulunan 11,80 × 6,50 m. ölçülerindeki salon ise medresenin türbesi olarak kullanılmıştır. Bu salonun bitişiğindeki odalar avlu etrafına sıralananlardan daha büyüktür. Bu odalardan sonra üç küçük hücre, ardından dikdörtgen bir kapalı mekân, daha sonra da giriş eyvanının sağında ve solunda ikişer oda ile bunların bitişiğinde aynı zamanda üst kata geçit veren merdivenli dikdörtgen bir hol yer almaktadır; bu hol ile mescid arasında altı küçük oda daha bulunmaktadır. Üst katta sütunların yerini holü çepçevre dolaşan küçük bodur pâyeler almıştır. Büyük eyvan üst kata kadar devam etmekte ve yapıya hâkim olmaktadır. Üst kat ana hatlarıyla alt katın bir tekrarı niteliğindedir. Medresenin dış tarafında mevcut bazı yıkıntılar bitiştikte başka yapıların da bulunduğunu göstermekte, ancak bunların mahiyeti ve medrese ile münasebeti hususunda yeterli bilgi vermemektedir.

Yapı süsleme açısından oldukça gösterişlidir. Bugün değişik kısımlarda gö-



Tokat Gökmedrese'nin planı ile çini süslemeli ana eyvanı



rülen çeşitli kalıntılardan, iç cephelerle iki katlı avlu revaklarının tamamen çini ve sırlı tuğlalarla kaplı olduğu anlaşılmaktadır. Çini süslemelerin merkez sahnesini teşkil ettiği görülen ana eyvan cephesinde, köşelerde firuze renkte altıgen levhaların aralarına küçük mor üçgen levhalar yerleştirilerek bir bordür elde edilmiş ve tabandan tavana kadar uzatılmıştır. Bunun hemen yanında yine aynı renklerde uzun bir âyet friziyle onun yanında ahşap sanatlarında sıkça görülen birbirine geçmeli on köşeli yıldızlardan oluşan motiflerin bulunduğu bir süsleme kuşağı yer almaktadır. Kuşaklarla kemer arasında da bitkisel motiflerden ince bir şerit uzanmaktadır. Bu hareketli ana eyvan cephesinin yanı sıra giriş eyvanının hemen yan cephelerinden başlayan ve ikinci kat revaklarının kemerlerine kadar yer yer devam eden aynı tarz çinilerin türbe mekânı ile bazı lahitlerin üzerinde de bulunduğu görülmektedir. Taçkapının üstünde de firuze üzerine mor harflerle "Ali" ismi yazılmış çini bir mühüre rastlanmaktadır. Süslemeleri içinde bazı arabesk motifler de görülen

Gökmedrese, gerek mimarisi gerekse tezyinatı ile Anadolu Selçuklu sanatının en ilgi çekici örneklerinden biridir.

BİBLİYOGRAFYA :

A. Gabriel, *Monuments turcs d'Anatolie*, Paris 1934, II, 96-100, lv. XXII-1, XXIII, XXIV-4; Aptullah Kuran, *Anadolu Medreseleri*, Ankara 1969, s. 96-99; Şerare Yetkin, *Anadolu'da Türk Çini Sanatının Gelişmesi*, İstanbul 1972, s. 94-96; Gönül Öney, *Anadolu Selçuklu Mimarisinde Süsleme ve El Sanatları*, Ankara 1978, s. 83, 84, 88; Celâl Esad Arseven, *Türk Sanatı Tarihi*, İstanbul, ts. (Maarif Basımevi), s. 129-130; Oktay Aslanapa, *Türk Sanatı*, İstanbul 1984, s. 151-152; İbrahim Numan, "Tokat Gökmedrese ile Yanındaki Yapı Bakıyısı Arasındaki Mimari Münasebet", *Suut Kemal Yetkin'e Armağan*, Ankara 1984, s. 249-261; Ersal Yavi, *Tokat*, İstanbul 1986, s. 40-44, 112-113.

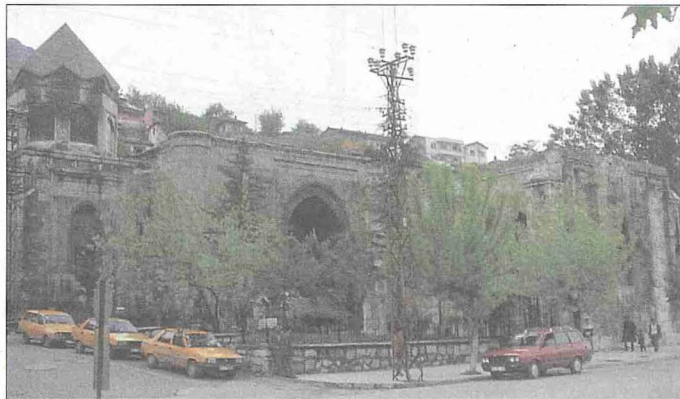


ÖZKAN ERTUĞRUL

GÖKMEDRESE CAMİİ

Amasya'da XIII. yüzyılın ikinci yarısına tarihlenen Selçuklu camii.

Giriş bölümünün medrese olarak kullanılmasından ve bitişiğinde yer alan türbenin mor firuze rengi çini ve sırlı tuğlalarla süslenmiş olmasından dolayı bu adla anılan yapıya bânisine izâfeten Torumtay Camii de denilmektedir. Camiyi yaptıran kişinin, II. Gıyâseddin Keyhüsrev zamanında Amasya valiliğine getirilen ve halen binadan bir sokakla ayrılmış bulunan kendi yaptırdığı 677 (1278-79) tarihli türbede yatan Seyfeddin Torumtay olduğu bilinmekte, ancak yerinden sökülen kitâbesi bulunamadığı için caminin inşa tarihi kesin olarak tesbit edilememektedir. Yapıda yalnızca 1316 (1898-99) tarihli bir onarım kitâbesiyle kapının pervazı üzerinde "ابو السلم التجار" şeklin-



Gökmedrese
Camii -
Amasya