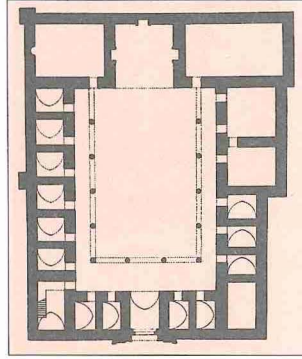


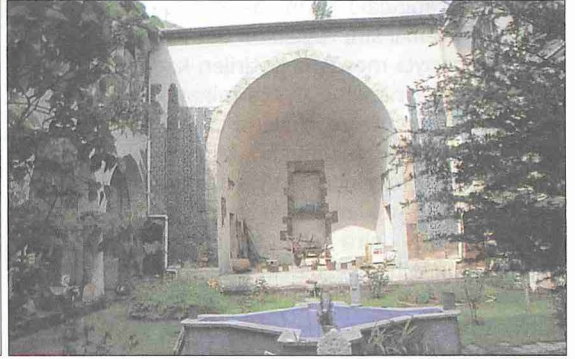
metrik bezemeli düz nişin üzerinde, yüksek bir çerçeve teşkil eden bordürün köşelerine gelecek yerlerde yine sivri kemerli iki pencere açıklığı görülmektedir.

20,50 × 12,40 m. ölçülerindeki avluya geçit veren giriş eyvanı, avluyu çevreleyen on iki sütunlu dikdörtgen revakla açılmaktadır; sivri kemerlerin oturduğu devşirme sütunlar kaidesiz olarak dikilmiştir. Avlunun güney cephesinde yer alan 7,50 × 6,90 m. ölçülerindeki eyvan kuzeydekinden daha büyüktür ve yer yer turkuvaz çinilerin bulunduğu duvarlarında üç adet nişe sahiptir. Yapıya Gökmedrese denilmesinin sebebi de özellikle büyük eyvanın iki yanında sağlam kalmış olan çinilerdir. Bu eyvanın kuzeyinde yer alan 8,30 × 6,50 m. boyutlarındaki mihraplı odanın binanın mescidi olduğu anlaşılmaktadır. Eyvanın güneyinde bulunan 11,80 × 6,50 m. ölçülerindeki salon ise medresenin türbesi olarak kullanılmıştır. Bu salonun bitişiğindeki odalar avlu etrafına sıralananlardan daha büyüktür. Bu odalardan sonra üç küçük hücre, ardından dikdörtgen bir kapalı mekân, daha sonra da giriş eyvanının sağında ve solunda ikişer oda ile bunların bitişiğinde aynı zamanda üst kata geçit veren merdivenli dikdörtgen bir hol yer almaktadır; bu hol ile mescid arasında altı küçük oda daha bulunmaktadır. Üst katta sütunların yerini holü çepçevre dolaşan küçük bodur pâyeler almıştır. Büyük eyvan üst kata kadar devam etmekte ve yapıya hâkim olmaktadır. Üst kat ana hatlarıyla alt katın bir tekrarı niteliğindedir. Medresenin dış tarafında mevcut bazı yıkıntılar bitiştirte başka yapıların da bulunduğunu göstermekte, ancak bunların mahiyeti ve medrese ile münasebeti hususunda yeterli bilgi vermemektedir.

Yapı süsleme açısından oldukça gösterişlidir. Bugün değişik kısımlarda gö-



Tokat Gökmedrese'nin planı ile çini süslemeli ana eyvanı



rülen çeşitli kalıntılardan, iç cephelerle iki katlı avlu revaklarının tamamen çini ve sırlı tuğlalarla kaplı olduğu anlaşılmaktadır. Çini süslemelerin merkez sahnesini teşkil ettiği görülen ana eyvan cephesinde, köşelerde firuze renkte altıgen levhaların aralarına küçük mor üçgen levhalar yerleştirilerek bir bordür elde edilmiş ve tabandan tavana kadar uzatılmıştır. Bunun hemen yanında yine aynı renklerde uzun bir âyet friziyle onun yanında ahşap sanatlarında sıkça görülen birbirine geçmeli on köşeli yıldızlardan oluşan motiflerin bulunduğu bir süsleme kuşağı yer almaktadır. Kuşaklarla kemer arasında da bitkisel motiflerden ince bir şerit uzanmaktadır. Bu hareketli ana eyvan cephesinin yanı sıra giriş eyvanının hemen yan cephelerinden başlayan ve ikinci kat revaklarının kemerlerine kadar yer yer devam eden aynı tarz çinilerin türbe mekânı ile bazı lahitlerin üzerinde de bulunduğu görülmektedir. Taçkapının üstünde de firuze üzerine mor harflerle "Ali" ismi yazılmış çini bir mühüre rastlanmaktadır. Süslemelerinde bazı arabesk motifler de görülen

Gökmedrese, gerek mimarisi gerekse tezyinatı ile Anadolu Selçuklu sanatının en ilgi çekici örneklerinden biridir.

BİBLİYOGRAFYA :

A. Gabriel, *Monuments turcs d'Anatolie*, Paris 1934, II, 96-100, lv. XXII-1, XXIII, XXIV-4; Aptullah Kuran, *Anadolu Medreseleri*, Ankara 1969, s. 96-99; Şerare Yetkin, *Anadolu'da Türk Çini Sanatının Gelişmesi*, İstanbul 1972, s. 94-96; Gönül Öney, *Anadolu Selçuklu Mimarisinde Süsleme ve El Sanatları*, Ankara 1978, s. 83, 84, 88; Celâl Esad Arseven, *Türk Sanatı Tarihi*, İstanbul, ts. (Maarif Basımevi), s. 129-130; Oktay Aslanapa, *Türk Sanatı*, İstanbul 1984, s. 151-152; İbrahim Numan, "Tokat Gökmedrese ile Yanındaki Yapı Bakıyısı Arasındaki Mimari Münasebet", *Suut Kemal Yetkin'e Armağan*, Ankara 1984, s. 249-261; Ersal Yavi, *Tokat*, İstanbul 1986, s. 40-44, 112-113.

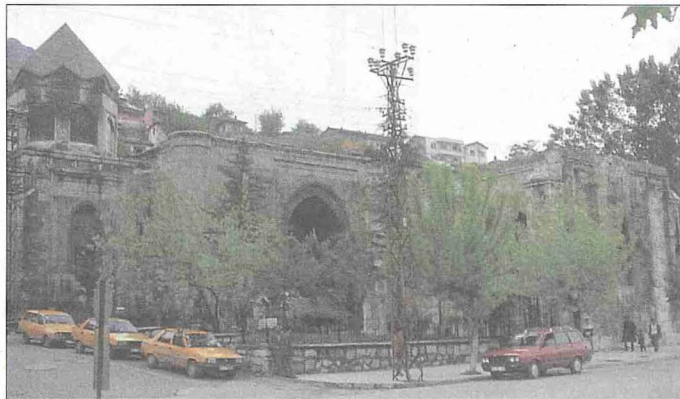


ÖZKAN ERTUĞRUL

GÖKMEDRESE CAMİİ

Amasya'da XIII. yüzyılın ikinci yarısına tarihlenen Selçuklu camii.

Giriş bölümünün medrese olarak kullanılmasından ve bitişiğinde yer alan türbenin mor firuze rengi çini ve sırlı tuğlalarla süslenmiş olmasından dolayı bu adla anılan yapıya bânisine izâfeten Torumtay Camii de denilmektedir. Camiyi yaptıran kişinin, II. Gıyâseddin Keyhüsrev zamanında Amasya valiliğine getirilen ve halen binadan bir sokakla ayrılmış bulunan kendi yaptırdığı 677 (1278-79) tarihli türbede yatan Seyfeddin Torumtay olduğu bilinmekte, ancak yerinden sökülen kitâbesi bulunamadığı için caminin inşa tarihi kesin olarak tesbit edilememektedir. Yapıda yalnızca 1316 (1898-99) tarihli bir onarım kitâbesiyle kapının pervazı üzerinde "ابو السلم التجار" şeklin-



Gökmedrese
Camii -
Amasya



Gökmedrese Camii'nin bânisi Seyfeddin Torumtay'ın türbesi - Amasya

de usta ismine ait olması gereken bir ibareye rastlanmaktadır (Uzunçarşılı, s. 98). Ancak kitâbesi bulunmamakla birlikte bizzat Seyfeddin Torumtay tarafından düzenlenen vakfiyesinin 665 (1266-67) tarihini taşıması sebebiyle inşaatın en geç o yıl içinde bitirilmiş olduğu kabul edilmektedir.

Vakfiyesinde Gökmedrese adıyla zikredilen ve devrinde hem medrese, hem cami olarak kullanılan bu yapı, kuzeydoğudan bitişen türbeyle birlikte kompleks bir ünite teşkil etmekte ve özellikle dışa kapalı, kalın ve masif kesme taş kaplı duvarlarıyla Selçuklu mimarisinin bütün karakteristik özelliklerini bünyesinde taşımaktadır. Türbe hariç tutulduğunda yapının planı düzgün bir dikdörtgen oluşturmaktadır. Türbenin daha içeriye oturtulmasıyla öne çıkarılan cami cephesinin önemle vurgulandığı ve iki yandan birer silindirik köşe kulesinin sınırladığı bu masif duvarlı dışa taşkın cephede Selçuklu mimarisinin genel karakterine uyulduğu göze çarpar. Ortada yer alan sivri kemerli giriş ve iki yanındaki birer mihrap veya taçkapı nişi gibi hazırlanmış pencerelerle simetrik bir düzen gösteren cephede en dikkat çekici unsurlar, pahlanmış kübik kaide üzerinde yükselen ve binaya âbidevî bir görünüm veren köşe kuleleridir. Yedi basamaklı bir merdivenle çıkılan cümle kapısı sivri tonozlu bir eyvanın içine yerleştirilmiştir. Eyvan kemerini ve yanlarındaki pencereleri çepeçevre kuşatan bordürlerde, fazla bir yüksekliği olmayan alçak kabartma tarzında işlenmiş geometrik bir süsleme ile karşılaşılar. Eyvanı kuşatan kemer, alt tarafta birbirine iri zencireklerle bağlanan örgülü iki kaval silmenin oluşturduğu bir

bantla ve üst tarafta bunu takip eden iki geniş bordürle kademeli bir düzen gösterir. En üstteki geometrik bezemeli bordür giriş kemerini keskin bir hat olarak belirler. Kemerin dışında ise taçkapılarda olduğu gibi yüksek bir dikdörtgen çerçeve bordürü yer almaktadır. Bugün Amasya Müzesi'nde bulunan kabartma künde-kârî tekniğindeki kapı kanatları Selçuklu ahşap işçiliğinin güzel bir örneğidir. Giriş kemeri gibi dıştan geniş bir bordürle dikdörtgen çerçeve içine alınan cephe pencereleri mukarnaslı kavsaraları, sütunçeleri ve köşelerinde yer alan yarım küre kabarıkları ile birer mihrap nişi kompozisyonu içinde düzenlenmiştir. Sütunçelerin yüzeylerinde iç içe geçmiş kaz ayağı motiflerinden oluşan girift zemin örgüleri, pencereleri kuşatan geniş bordürde ise sekiz kollu yıldız geçmelerden oluşan tipik bir Selçuklu süslemesi görülür. Bu bordürün süslemelerini, yanlarında yer alan ve simetrik olarak alt alta sıralanmış bulunan değişik geçme motifleriyle dolgu yuvarlak madalyonlar tamamlamaktadır. Alçak kabartma ve ajur tekniğinde işlenmiş olan madalyonlarda ince bir taş işçiliği göze çarpar. Cephedeki bu pencerelerin dışında yalnız doğu duvarında dört adet pencere bulunmakta ve bu durumdan, açıklık olayının son derece sınırlı tutulduğu yapıda bütün Selçuklu yapılarında olduğu gibi dış dünyaya kapalılığın esas alındığı anlaşılmaktadır.

Kapıdan girildiğinde derinlemesine uzanan ve dörderden iki sıra halindeki hacvari kesitli sekiz pâyeye ile üç nefeye ayrılmış olan bir iç mekânla karşılaşılır. Mihraba karşı dik açıyla gelişen neflerin her birinde beşer adet bölüm bulunduğu ve bu şekilde elde edilen on beş bölümün bir kısmının kubbe, bir kısmının da tonozla örtülü olduğu görülmektedir. Kubbe ve tonozların bugün simetri göster-

meyen durumları ve kubbelerin bazı bölümlerde yuvarlaklığını yitirerek elips bir görünüm almaları sonraki onarımların ürünüdür. Yan neflerden farklı görünmesine özen gösterilen orta nefte girişten hemen sonraki bölüm aydınlık fenerli bir kubbe ile, daha sonraki bölüm ise bir yıldız tonoz ile örtülmüştür. İç mekânda dikkate değer bir süsleme yoktur; yarım silindirik bir nişten ibaret olan mihrap çok sadedir.

Caminin kuzeydoğu duvarına bitişik durumda inşa edilen ve içinde kimlerin yattığı bilinmeyen türbe, iki katlı olduğu izlenimini veren ilginç bir yapıya sahiptir. Bakan kişiyi bu hissi veren mimari unsur, taştan kare bir kaide üstüne yerleştirilen küp şeklindeki kesme taş türbenin üzerinde ikinci bir kat gibi yükselen tuğla ile örülmüş kasnaktır. Bugün yıkık durumda bulunan on altı köşeli yıldız kesitli külâhın oturtulduğu sekizgen kasnak küçük bir türbe şekli ve ölçülerinde yapılmış, ayrıca her yüzü dıştan dikdörtgen çerçeve içine alınan sivri kemerli yüzeyel birer nişle hareketlendirilmiştir. Caminin içine eyvan şeklinde derin bir kemerle açılan türbenin ziyaretgâhına ayrıca dıştan, caminin sol köşe kulesinin arkasına yerleştirilmiş olan dar bir merdivenle de ulaşılmaktadır. Yapının camiye bitişik duvarı hariç diğer cephelerine, iki yandan sütunçelere oturan süslü sivri kemerlerin çevrelediği derin birer niş içine yerleştirilen üç pencere açılmıştır; pencereleri dıştan yine geniş bir dikdörtgen bordür ve çerçeve silmeleri kuşatmaktadır. Türbe- de görülen en önemli özellik, tuğla üst yapıda (kasnakta) yoğunlaşan sırlı tuğla ve çini süslemelerdir. Külâhın hemen altına gelen yerde, bir kuşak halinde firuze rengi sırlı tuğla örgülü küfî bir yazı frizi görülür. Sekizgen kasnağın her yüzündeki sivri kemerlerin içleri ve kemerlerle dikdörtgen çerçeve arasında kalan köşe boşlukları mor ve firuze renkli sırlı tuğlalardan yapılmış çeşitli geometrik geçme motifleriyle süslenmiş, aralarda kalan boşluklara da yine firuze ve mor çinilerden rozet ve yıldızlar yerleştirilmiştir.

Türbeye girildiğinde, cenaze mahzeninin üstünde yer alan ve içten bir kubbe ile örtülü olan ziyaret yerinde, üzerleri altıgen ve üçgen çini levhalarla kaplı ikisi küçük yedi sanduka görülür. Türbenin camiye açıldığı kemerin içi firuze ve mor tuğlalardan yapılmış baklava dizileri ve etrafını çevreleyen yeşil çiniler-

Gökmedrese Camii'nin kuzey (giriş) cephesi



le süslenmiş, alınlığı ise yine yeşil renkte düz kare çini levhalarla kaplanmıştır.

BİBLİYOGRAFYA :

Amasya Tarihi (s. nşr. Ali Yılmaz — Mehmet Akkuş), Ankara 1986, I, 132-133, 240; İsmail Hakkı Uzunçarşılı, *Kitâbeler*, İstanbul 1345/1927, s. 95-99; A. Gabriel, *Monuments turcs d'Anatolie*, Paris 1934, II, 20-25, lv. VIII-IX; Şerare Yetkin, *Anadolu'da Türk Çini Sanatının Gelişmesi*, İstanbul 1972, s. 93-94; Gönül Öney, *Anadolu Selçuklu Mimarisinde Süsleme ve El Sanatları*, Ankara 1978, s. 62, 66, 69, 116; *Türkiye'de Vakıf Abideler ve Eski Eserler*, Ankara 1983, I, 205-210; Oktay Aslanapa, *Türk Sanatı*, İstanbul 1984, s. 129; İsmet Kayaoğlu, "Turumtay Vakfiyesi", *VD*, XII (1978), s. 91-112.



SELDA ERTUĞRUL

GÖKMEN, Mehmet Fatih

(1877-1955)

Kandilli

Rasathânesi'nin kurucusu
ve ilk müdürü.

Akseki'de doğdu. İlk öğrenimini burada ve Alanya'da, medrese hazırlık sınıflarını İstanbul'da Fâtih Medresesi'nde tamamladı. Sultan Selim Camii Muvakkithânesi'nde o dönemin başmüncimi Hüseyin Hilmi Efendi'nin yanında çalışırken astronomi ve matematiğe olan büyük merakı sebebiyle tanınmış ilim adamlarından Sâlih Zeki Bey'in dikkatini çekti ve onun teşvikiyle 1901 yılında yeni açılan Riyâziyyât Medresesi'ne (fen fakültesi) girdi. Bu medreseyi 1904'te birincilikle bitirdi ve ardından kısa bir süre Dârüşşafaka'da matematik öğretmenliği yaptı. Daha sonra Sâlih Zeki Bey'in isteği üzerine mezun olduğu medreseye astronomi ve hesâb-ı ihtimâliyyât müderrisi olarak girdi; bir süre de bu medresenin yöneticiliğini yaptı. Çevresinde daha çok Fatin Hoca olarak tanındı.

21 Haziran 1910 tarihinde, İttihat ve Terakkî döneminin maarif nâzırı Emrullah Efendi, Fatin Hoca'yı 1868'den beri faal olup Otuzbir Mart Vak'ası sırasında

tahrip edilen ve yeniden kurulması istenen Rasathâne-i Âmire'nin müdürlüğüne tayin etti. Fatin Hoca yaptığı incelemeler sonunda rasathâne yeri olarak, o zamanlar üzerinde Boğazlar Komutanlığı'na bağlı bir topçu birliğiyle İstanbul Belediyesi'ne ait yangın haber verme memurlarının oturduğu bir kâgir kule ve iki küçük odadan ibaret bir binanın bulunduğu bugünkü İcadiye tepesini seçti ve maarif nâzirinin verdiği 500 altın lira ile derhal mevcut binaların tanzim işine başladı. Hemen arkasından Fransız Meteoroloji Birliği Müdürü Angot ile temasa geçerek birinci sınıf bir meteoroloji istasyonu için gerekli aletlerin siparişini verdi. Kısa sürede sağladığı aletlerle 1 Temmuz 1911 tarihinden itibaren sürekli ve sistematik meteoroloji faktörlerinin ölçüm ve kayıtlarını başlattı.

Balkan Harbi, I. Dünya ve Kurtuluş savaşlarına rastlayan yıllarda Rasathâne-i Âmire'de önemli bir gelişme olmamıştır. Her ne kadar bu müessesese meteoroloji gözlemleriyle işe başlamışsa da Fatin Hoca'nın amacının bundan ibaret olmadığı anlaşılmaktadır. Nitekim 1923 yılında Cumhuriyet kurulur kurulmaz hükümete verdiği bir öneriyle rasathânedeki ayrı bir meteoroloji teşkilâtı oluşturulmasının gereğine işaret etti. Daha sonra da bu konu üzerinde ısrarla durup rasathânenin meteoroloji çalışmalarının dışında, örnek aldığı Belçika'daki Uccle Kraliyet Gözlemevi gibi bir astronomi ve jeofizik gözlemevi olması için çaba harcayarak bina yapımını ve ilgili aletlerin satın alınmasını gerçekleştirdi.

1933 üniversite reformu sırasında medrese kökenli olduğu için öğretim üyesi kadrosuna alınmayan Fatin Hoca kendini tamamen rasathânedeki faaliyetlerine adadı; fakat üniversiteden uzaklaştırılması olayı hayatında önemli bir yara halinde kaldı. İdealindeki Batılı anlamda bir rasathâne kurmak için güç şartlar altında yoğun bir çalışma ortamına girdi ve sonuçta bugünkü Kandilli Rasathânesi'nin sağlam temellere oturmasını sağladı. Osmanlılar'ın son dönemlerinde kurulan bu ikinci rasathâne artık bir Ortaçağ rasathânesi olmayıp Türkiye'de ilk defa ve henüz üniversitede ders konusu dahi değilken zaman tayini, oşinografik ölçümler, depremler ve yer manyetizmi konularında gözlem yapacak tesis ve aletleri sağlayarak bu alanlardaki ilk çalışmaları başlatmış modern bir gözlemevi idi. Fatin Hoca'nın on beş yıllık bir çabayla Almanya'dan

getirterek ancak 1935'te yerine monte ettirebildiği 20 milimetrelilik Zeiss marka teleskopla bizzat topladığı birçok yazma ve matbu eserden oluşan rasathâne kitaplığı büyük önem taşımaktadır. Bugün onun kurduğu servisler daha da modernleşerek çalışmalarına devam etmekte ve artık Kandilli Rasathânesi milletlerarası düzeyde ilmi araştırmalar yapmaktadır.

Fatin Hoca 1943 yılında yaş haddi sebebiyle emekli olarak hayatını adadığı Kandilli Rasathânesi'nden ayrıldı; fakat bu kurumla ilgisi ölünceye kadar devam etti. Emekliye ayrıldıktan sonra, gençliğinde İttihat ve Terakkî Cemiyeti'nin faal bir üyesi olarak sürdürüp Meşrutiyet'in ilânıyla çekildiği siyasi hayata tekrar döndü ve 1943-1950 yılları arasında Konya milletvekilliği görevinde bulundu. Fatin Gökmen'in en büyük eseri hiç şüphesiz Kandilli Rasathânesi'dir. Hemen hemen bütün ömrünü harcadığı bu eseri modern Türkiye'nin yükselişinde önemli bir yapı taşı olmuş ve halkın ona büyük mânevî değer taşıyan "hoca" unvanını lâyük görmesine yol açmıştır.

Eserleri. Fatin Hoca'nın gazete ve dergilerde özellikle bilim tarih konularında yayımladığı çeşitli yazılarının yanında *Türk Takvimi* (İstanbul 1936), *Eski Hitay Takvimi* (1936), *19 Haziran 1936 Kûsûf-i Küllisi* (1936), *Eski Türkler'de Hey'et ve Takvim* (İstanbul 1937), *Rubu Tahtası Nazariyatı ve Tersimi* (İstanbul 1948) adlı kitapları ile *İslâm Ansiklopedisi* için tamamen veya kısmen telif ("Astronomi", "Bîrûni", "İbnüzzerkale") veya tadil ve ikmal ettiği ("Kelb", "Kible", "Kıran", "Saat") maddeleri bulunmaktadır.

BİBLİYOGRAFYA :

Süheyl Ünver, *İstanbul Rasathanesi*, İstanbul 1969, bk. İndeks; *Cumhuriyetin 50. Yılında Türk Rasathaneleri* (Kandilli Rasathanesi yayını), İstanbul 1973, s. 1-3; "Gökmen, Fatin", *TA*, XVII, 501-502; "Gökmen, Mehmet Fatih", *Türk ve Dünya Ünlüleri Ansiklopedisi*, İstanbul 1983-85, V, 2459; "Gökmen, Mehmet Fatin", *ABr*, IX, 588.



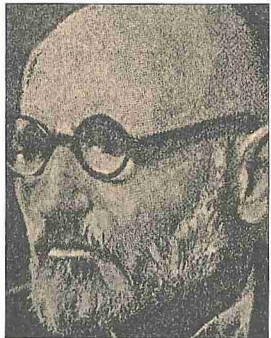
MUAMMER DIZER

GÖKMESCİD

Tebriz'de

Karakoyunlular dönemine ait camii.

İran'da Doğu Azerbaycan'ın merkez şehri Tebriz'in en önemli yapıları arasında yer alır; Cihan Şah Mescidi veya Muzafferiy isimleriyle de tanınır. Halk



Mehmet
Fatih
Gökmen