

The Encyclopaedia of Islam'da olmak üzere doksan dört madde yazmıştır. Bunlar arasında *İslâm Ansiklopedisi*'ndeki "Bayramiyye", "Celvetiyye", "Çile", "Kızılbaş", "Mevlevîlik", "Nesîmî", "Niyâzî-i Mîsrî", "Şemsiyye", "Şeyh Galib", "Tercüman"; *Türk Ansiklopedisi*'nde "Halvetiye", "Hurûfluk", "Kadirlik", "Kalenderiye" ve *The Encyclopaedia of Islam*'daki "Djilwatiyya", "Fađl Allâh Hurûfî" maddelelerini özellikle belirtmek gerekir.

Basılı olmayan eserleri arasında Türk Tarih Kurumu için yaptığı *Târîh-i Cihan-güşâ*, *Câmî'ü't-tevârîh* ve Nizâmeddin Şâmî'den *Zâfername* tercümeleri vardır. Türk Tarih Kurumu, sonuncu eserin Necati Lugal tarafından yapılan tercümesini basmayı tercih etmiştir. Basılmamış bir başka tercümesi de Abdülkâdir-i Belhî'nin *Sunûhât-ı İlâhiyye*'sidir (Konya Mevlânâ Müzesi, Abdülbaki Gölpınarlı Kitapları, nr. 145). Gölpınarlı'nın ayrıca mazmunlar üzerinde ansiklopedik bir eser hazırladığı haber verilmektedir (*JTS*, XIX [1995], s. XIX, LI).

Bütün ilmî ve fikrî çalışmalarını yanında gençliğinden bu yana zaman zaman eski şiir zevkiyle klasik yolda manzumeler de yazan Gölpınarlı bunları bir araya getiren, henüz basılmamış bir divana da sahiptir (Mevlânâ Müzesi, Abdülbaki Gölpınarlı Kitapları, nr. 218).

BİBLİYOGRAFYA :

İbnülemin, *Son Asır Türk Şairleri* (1930), I, 160-162; Ergun, *Türk Şairleri*, II, 724-727; TA (1971), XVIII, 11-12; TDEA (1979), III, 358-359; Mehmet Kaplan, "Abdülbaki Gölpınarlı", *Milletler Sanat Dergisi*, nr. 56, 15 Eylül 1982, s. 31; Orhan Şaik Gökyay, "Abdülbaki Gölpınarlı'nın Ardından", *MK*, nr. 39, Nisan 1983, s. 47-48; Behçet Necatigil, *Edebiyatımızda İsimler Sözlüğü*, İstanbul 1983, s. 172-173; S[erver] Tanilli, "In Memoriam Abdülbaki Gölpınarlı", *Turcica*, XVI, Paris 1984, s. 7-9; Atilla Özkrımlı, *Türk Edebiyatı Ansiklopedisi*, İstanbul 1984, II, 546-547; Tevfik Subhânî, "Muhtaşarî der Bâre-i Zindegânî ve Âşâr-ı Üstâd 'Abdülbâki", *Neşriyye-i Dânişgede-i Edebiyyât u 'Ulûm-i İnsânî*, nr. 128-129, Tebriz 1983, s. 127-136 (ayrıca bk. a.mlf., Gölpınarlı'dan: *Mevlânâ Celâlüddin: Zindegânî, Felsefe, Âşâr u Güzidei ez Ânhâ* tercümesi başındaki önsöz, Tahran 1363 hş./1984, s. 3-14); *Yeni Türk Ansiklopedisi*, İstanbul 1985, III, 1079-1080; *Büyük Larousse*, İstanbul 1986, VIII, 4684; Metin Akar, "Vefatının On İkinci Yılında Abdülbaki Gölpınarlı ve Eserleri", *Bir: Türk Dünyası İncelemeleri Dergisi*, nr. 2, İstanbul 1994, s. 7-30; Murat Bardakçı, "Salacak'taki Ahşap Ev, Baki Hoca ve «Garib»", *JTS. In Memoriam Abdülbaki Gölpınarlı Hâtıra Sayısı I*, c. XIX (1995), s. VII-XX; Hatice Aynur, "Abdülbaki Gölpınarlı Bibliyografyası", a.e., s. XXI-LIV; Ali Alparslan, *Abdülbaki Gölpınarlı*, Ankara 1996.



ÖMER FARUK AKÜN

GÖMEÇ HATUN TÜRBESİ

Konya'da eyvan tipinde bir Selçuklu türbesi.

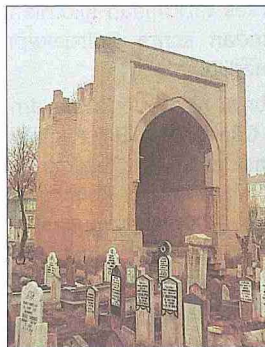
Konya'nın Kalenderhâne mahallesindeki Musallâ Mezarlığı içindedir. Âbidevî cephesini ve diğer yanlarını üstten çeviren mazgal biçimi dendanları sebebiyle yapıya halk arasında Kız Kulesi adı da verilmektedir.

Anadolu Selçukluları döneminde kesme taş yanında tuğla geleneğinin de yaşatıldığı ender eserler arasında bulunan türbeyi yaptıran, IV. Kılıcarşan'ın hanımı ve III. Gıyâseddin Keyhusrev'in annesi Gömeç Hatun'un XIV. yüzyıl başlarında hayatta olduğu anlaşılmakta ve Mevlevî kaynaklarında kendisinden bahsedilmektedir. Ancak yapının üzerinde hiçbir kitâbeye rastlanmadığından tarihlendirilmesi zordur. XIII. yüzyılın ikinci yarısı ile XIV. yüzyıl başları arasında teklif edilen tarihlenmeler yanında benzerleriyle karşılaştırılarak eseri XIII. yüzyıl sonlarına yerleştirmek de mümkündür.

Gömeç Hatun Türbesi 1950 yılından sonra onarım alınmıştır. Eski halinde etrafını üç yönden çeviren muhtemelen ahşap revakların izleri tesbit edilmiş, zemindeki cenazelik / mumyalık katında dört sanduka bulunduğu belirtilmiştir. Eski kayıtlardan türbenin pek çok vakıf eserle birlikte yaptırıldığı anlaşılmaktadır.

Türbe, Anadolu'da Selçuklu çağı içinde en erkeni Seyitgazi'de Alâeddin Keykubad'ın annesine ait Ümmühan Hatun Türbesi olmak üzere, ayrı bir grup teşkil eden eyvan biçimi türbelerin en büyüğü ve âbidevî olanıdır.

Cenazelik / mumyalık katı ile üst yapısının bir bölümü iri kesme taş, daha yukarı kısmı ise tuğladan yapılmıştır. Dikdörtgene yakın plandaki binanın doğu ve batı taraflarında üçgen biçiminde payanda çıkmaları vardır. Sivri kemerli



Gömeç
Hatun
Türbesi -
Konya

ve yüksek bir tak şeklindeki kuzey cephesi, kalkan duvarı biçiminde yapının bütün yüksekliğini aşmaktadır. Kemerin arkasındaki üzeri sivri beşik tonozla örtülü ziyaret mekânına iki yönden merdivenlerle çıkılmaktadır. Âbidevî cephe dikdörtgen bir çerçeve oluşturacak biçimde çevrilmiştir. Bu çerçeve ile kemer içinde hâlâ izleri görülebilen çini kaplamalar vardır. Tonozun sıvalı ve bir zamanlar renkli nakışlarla süslenmiş olduğu kaydedilmekle birlikte cephedeki çini kaplama izlerinin bir kısmının kare levhalarla sır altı, bir kısmının da renkli sır tekniğinde yapılmış olması muhtemeldir.

Ziyaret mekânının ortasında eskiden var olduğu söylenen sandukanın da çini kaplamalı olması mümkündür. Ancak karşı cephedeki dikdörtgen mihrapla yanındaki cüz nişinde çini izi tesbit edilmemiştir. Zemindeki cenazelik / mumyalık katının çapraz tonoz örgü ile yenilenmiş tavanı onarım öncesinde çökmüş durumda idi.

BİBLİYOGRAFYA :

Suut Kemal Yetkin, *İslâm Mimarisi*, Ankara 1959, s. 205-208; a.mlf., "The Turbeh of Gümüş Hatun, A Seljuk Monument", *Ars Orientalis*, IV, Washington 1961, s. 357-360; Konyalı, *Konya Tarihi*, s. 600-605; Mehmet Önder, *Mevlâna Şehri Konya*, Ankara 1971, s. 190-192; Oktay Aslanapa, *Türk Sanatı*, İstanbul 1973, II, 143; a.mlf., *Türk Sanatı*, İstanbul 1984, s. 189; Ara Altun, *Ortaçağ Türk Mimarisinin Anahatları İçin Bir Özet*, İstanbul 1988, s. 61; M. Ferit Uğur, "Gömeçhane", *Konya*, sy. 9, Konya 1937, s. 566-570; Metin Sözen, "Anadolu'da Eyvan Tipi Türbeler", *Anadolu Sanatı Araştırmaları*, I, İstanbul 1968, s. 184-188; M. Oluş Arık, "Erken Devir Anadolu Türk Mimarisinde Türbe Biçimleri", *Anadolu: Anatolia*, XI, Ankara 1969, s. 99.



ARA ALTUN

GÖNENLİ MEHMET EFENDİ

(1903-1991)

Vâiz, reisülkurrâ.

Aslen Kırmırlı bir çiftçi ailesinin çocuğu olarak Gönen'de doğdu. Babası Osman Efendi, annesi Fatma Hanım'dır. İlk öğrenimini ve hıfzını tamamladıktan sonra 1920'li yıllarda İstanbul'a gitti. Se rezli Ahmed Şükrü Efendi'nin ders halkasına devam ederek 1925'te kiraat ilminden icâzet aldı. Bu arada Medresetü'l-irşâd'a kaydoldu. Medreselerin kapatılması üzerine (1924) yeni açılan İmam-Hatip Mektebi'nin son sınıfına kabul edildi; 1927 yılında bu okuldan mezun oldu. Soyadı kanunu çıktıktan sonra Öğüt-