

Caminin diğer ilgi çekici kısmı olan minaresi bu bölgeye has, görüntü olarak minberi hatırlatan bir biçim arz etmektedir. Milas'taki Ahmed Gazi Camii ile Pazar Camii'nde de görülen bu minare, caminin batı duvarına bitişik yüksek ve üzeri açık, taştan yapılmış yirmi yedi basamaklı bir merdiven şeklindedir. Bu merdivenin sonunda üç tarafı korkuluklarla çevrili balkon biçiminde bir şerefesi olan minare, yakın tarihlerde arkasına inşa edilen yüksek gövdeli, tek şerefeli bir taş minare sebebiyle terk edilmiştir. Son cemaat yerinin doğu kemeri 1946 yılında duvar örülerek doldurulmuş, geri kalan kısmı yakın bir tarihte metal doğramalı bir camekânla kapatılarak görünümünü iyice bozulmuştur.

Sade bir taş ve tuğla duvar işçiliği gösteren yapının içinde ve dışında süslemeye rastlanmamaktadır. Yalnız harim kapısının dış duvarında çok kaliteli, damarlı mermer kullanılmıştır.

BİBLİYOGRAFYA :

Evliya Çelebi, *Seyahatnâme*, IX, 210; İsmail Hakkı Uzunçarşılı, *Kitâbeler*, İstanbul 1929, II, 155-156; P. Wittek, *Menteşe Beyliği* (trc. Orhan Şaik Gökyay), Ankara 1944, s. 118, 132-133; Aşkıdül Akarca – Turan Akarca, *Milas: Coğrafyası, Tarihi ve Arkeolojisi*, İstanbul 1954, s. 95-96, şekil 2, lv. 17; Ali Kızıltan, *Anadolu Beyliklerinde Cami ve Mescitler*, İstanbul 1958, s. 90, rs. 49, fotoğraf 68; Oktay Aslanapa, *Yüzyıllar Boyunca Türk Sanatı (XIV. Yüzyıl)*, İstanbul 1977, s. 42-43, 181; amlf., *Türk Sanatı*, İstanbul 1984, II, 226, rs. 321; K. Ekrem Uykucu, *Muğla Tarihi*, İstanbul 1983, s. 76; Ara Altun, *Ortaçağ Türk Mimarisinin Anahatları İçin Bir Özet*, İstanbul 1988, s. 70, rs. 307; Hâfız Kadri, "Menteşe İmaretine Ait Âsâr-ı Kadîme", *TOEM*, V/25 (1330), s. 58; Besim Darkot, "Milas", *İA*, VIII, 313.



ENİS KARAKAYA

HACI İVAZ MESCİDİ

Ankara'da
XV. yüzyıl başlarında yapıldığı
tahmin edilen mescid.

Samanpazarı'nda Uzunyayla ve Tilikicik sokakları kavşağında bulunmaktadır. Halk arasında Helvaî Mescidi olarak da anılır. Mescidin, Çelebi Sultan Mehmed ile II. Murad dönemlerinin ünlü devlet adamı ve mimarı Hacı İvaz Paşa tarafından yaptırıldığı ileri sürülmüştür. Yapının kitâbesi olmadığından bu hususta kesin bir şey söylemek mümkün değilse de Bursa'da Yeşilcami Külliyesi'ni, Dimetoka'da Çelebi Sultan Mehmed Camii'ni, bir ihtimale göre Trakya'da Uzunköprü'yü yapan Hacı İvaz Paşa'nın Ankara'daki bu mescidin de

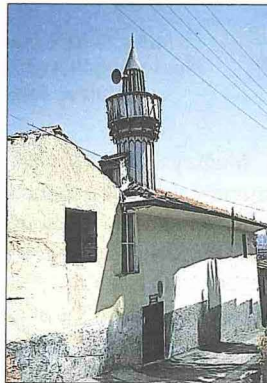
kurucusu olduğu genellikle kabul edilir. Edirne'de hayratı bulunan Hacı İvaz Paşa'nın da aynı kişi olduğu sanılır.

İbrahim Hakkı Konyalı, Mübârek Galib'den naklen Vakıflar Genel Müdürlüğü Arşivi'nde (nr. 224, 2/1, 1862) yapıyla ilgili bilgi olduğunu söyler. XV. yüzyılın ilk çeyreğinde yapıldığı kabul edilen mescid 1963 yılında bir tamir geçirmiş, bu sırada yapıya ahşap bir minare eklenmiştir.

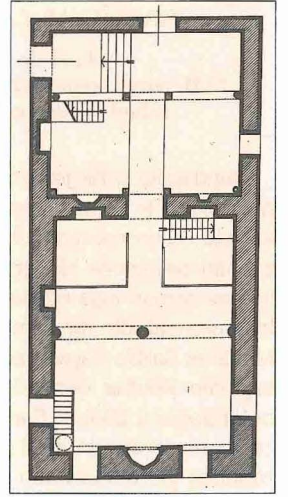
Hacı İvaz Mescidi, Ankara'nın pek çok ibadet yeri gibi dış mimarisi bakımından gösterişsiz bir yapı olup taştan bir temel üstüne kerpiç duvarlı olarak yapılmış, üstü kiremit kaplı ahşap bir çatı ile örtülmüştür. Planı, kible yönünde uzanan dikdörtgen biçiminde olup dış uzunluğunun 17,50 m. kadar olmasına karşılık genişliği yaklaşık 9 m. kadardır. Oldukça derin olan son cemaat yeri, ikisi yan duvarlara bitişik, ikisi ortada dört ahşap direk ile bölüme ayrılmıştır. Son cemaat yeri ile harimi ayıran duvara bitişik diğer dört direk birlikte bu destekler son cemaat yeri üstündeki mahfili taşımaktadır. Buradaki iki mihrâbiyeden soldakinin aslı biçimi bozulmuştur. Harim ise 7 x 9 m. ölçüsünde bir mekândır. Bu dikdörtgen ibadet yerinin tam ortasında olan tek direk ile yan duvarlara gömülmüş bir çift direk bu mekânı enlemesine iki bölüme ayırır.

Dış mimarisi sade ve basit olan mescidin iç unsurları zengin bezemelerle süslenmiştir. Son cemaat yerindeki tavan kirişleri ve bunları taşıyan konsollarla, Ankara camii ve mescitlerinde görülen ahşap iç mimari unsurları geleneği burada da uygulanmıştır. Tavanları taşıyan kirişler ve konsolların aralarındaki kare yüzeyler renkli kalem işi nakışlarla bezenmiştir.

Hacı İvaz Mescidi'nin bir diğer süsleme unsuru alçıdan yapılmış olan kabartma



Hacı İvaz
Mescidi -
Ankara



Hacı İvaz
Mescidi'nin
planı

tezyinatıdır. Son cemaat yerindeki mihrâbiyelerden sağdakinde Türk sanatının klasik motifleriyle kaplanmış bir süsleme görülür. Sol mihrâbiyedeki bezemeler bozulduğundan buranın biçimi de değişmiştir. Son cemaat yerinde mevcut kemerli pano gerçekten muhteşemdir. Kardinler mahfilini, bir kısmı eksik olsa da etrafı tomurcuklarla çerçevelenmiş sekiz şualı bir yıldız süslemektedir.

Mukarnaslı mihrap bütünüyle alçı kabartmalarla bezenmiştir. Ayrıca üstünde yine alçı kabartma tekniğiyle yazılmış bir âyet iki defa tekrarlanmak suretiyle iki satır halinde mihrabı taçlandırır. Son derece zengin klasik Türk motifleriyle kaplanmış olan bu alçı süslemenin iki yerinde, harim kapısı üstünde ve kadınlar mahfili duvarındaki alçı kabartmaların göbeğinde birer tabak gömülmüştür. Bu tabakların motifleri ve teknikleri bakımından, henüz İznik çinçiliğinin bilinmediği dönemde "Milet işi" denilen, fakat gerçekte İznik çini fırınlarında yapılan eserlerden olduğu açıkça bellidir. Tabak veya kâse kullanımı, XIV-XVI. yüzyıllarda çeşitli çevrelerde sevilen bir süsleme usulüdür, hatta bazı Bizans yapılarında da uygulandığı görülür. Gönül Öney, bu tabaklardan hareket ederek Hacı İvaz Mescidi'ni tarihlemeye tahmin yürütmüştür.

BİBLİYOGRAFYA :

Mübârek Galib, *Ankara Mescitleri ve Camileri*, İstanbul 1341, s. 37; Gökbiçgin, *Edirne ve Paşa Livâsı*, s. 28-29 (İvaz Paşa'nın Edirne'deki Evkafı); Gönül Öney, *Ankara'da Türk Devri Dini ve Sosyal Yapıları*, Ankara 1971, s. 31-33, plan 7, rs. 39-47; *Türkiye'de Vakıf Abideleri ve Eski Eserler*, Ankara 1972, I, 434-435; İbrahim Hakkı Konyalı, *Ankara Camileri*, Ankara 1978, s. 53-55.



SEMAVİ EYİCE