

*Bizans Devletinin Doğu Sınırı* (trc. Fikret İşıltan), İstanbul 1970, s. 2-3, 4, 10, 16, 24, 29, 33, 34, 74; Faruk Sümer, *Oğuzlar: Türkmenler*, Ankara 1972, s. 96, 127-128; Işın Demirkent, *Urfa Haçlı Kontluğu Tarihi: 1098-1118*, İstanbul 1974, s. 46, 92, 106, 108; a.m.f., *Urfa Haçlı Kontluğu Tarihi: 1118-1146*, Ankara 1987, s. 52, 59, 89, 95, 125, 127, 134, 142; Ara Altun, *Anadolu'da Artuklu Devri Türk Mimarisinin Gelişmesi*, İstanbul 1978, s. 194-199, 211-214; Osman Turan, *Doğu Anadolu Türk Devletleri Tarihi*, İstanbul 1980, s. 9, 92, 116, 126, 133, 139, 143-145, 147, 190, 193, 202, 210, 211, 215-216, ayrıca bk. İndeks; a.m.f., *Selçuklular Zamanında Türkiye Tarihi*, İstanbul 1984, s. 139, 152, 170, 212, 260, 418-419, 516; Metin Sözen, *Anadolu'da Akkoynlu Mimarisi*, İstanbul 1981, s. 140, 148, 175; Metin Tuncel, "Tarih Boyunca Türkiye'de Kent Kuruluşları", *Doğumunun 100. Yılında Atatürk'e Armağan*, İstanbul 1981, s. 340; Ali Sevim, *Suriye ve Filistin Selçukluları Tarihi*, Ankara 1983, s. 19; a.m.f., "Artukoğlu İlgazi", *TTK Belleten*, XXXVI/104 (1962), s. 666-667; Ramazan Şeşen, *Salahaddin Devrinde Eyyübiler Devleti*, İstanbul 1983, s. 46, 48, 64, 201; Ali Kılıcı, "Hasankeyf Vakıf Eserleri", *V. Vakıf Haftası: 7-13 Aralık 1987*, Ankara 1987, s. 159-165; G. Ostrogorsky, *Bizans Devleti Tarihi* (trc. Fikret İşıltan), Ankara 1981, s. 258-259; Oluş Arık – Metin Ahunbay, "1990 Yılı Hasankeyf Kazı, Araştırma ve Onarım Çalışmaları", *13. Kazı Sonuçları*, Ankara 1992, s. 403-407; Oluş Arık, "Hasankeyf Kazı ve Onarım Çalışmaları: 1991", *14. Kazı Sonuçları*, Ankara 1993, s. 447-456; a.m.f., "Kültürümüzün Temel Taşı Hasankeyf Kurtarılmalı", *Sanat*, sy. 2 [baskı yeri yok], 1993, s. 17-41; G. Taylor, "Travels", *JRGS*, XXXV (1885), s. 34-36; Ali Emîrî, "Hasankeyf Eyyubiye Hükümeti", *TOEM*, V/26 (1330), s. 65-83; Claude Cahen, "XVII. Asır Ortalarında Cezire: İzzeddin Şeddad'a Göre" (trc. Neşet Çağatay), *AÜİFD*, IV (1953), s. 93; Cevdet Çulpan, "XII. Yüzyıl Artukoğulları Devri Taş Köprüleri ve Özellikleri", *STY*, III (1970), s. 38-40; Emrullah Güney, "Dicle Irmağında Kelek Taşımacılığı", *Coğrafya Araştırmaları*, sy. 2, Ankara 1990, s. 323-328; Remzi Ataoğlu, "Hısn-ı Keyfa Artuklu Hükümdarı Davud'un Siyasi Faaliyetleri", *TAD* (1994), s. 27, 33-43; İlhan Akbulut, "Hasankeyf", *İlgi*, sy. 83, İstanbul 1995, s. 3-7; Besim Darkot, "Hısn Keyfa", *İA*, V/1, s. 452-454; S. Ory, "Hısn Kayfa", *EP* (İng.), III, 506-509.

YUSUF OĞUZOĞLU

### HASANKEYF KÖPRÜSÜ

(bk. DİCLE KÖPRÜSÜ).

### HASANKEYF ULUCAMİİ

(bk. ULUCAMİ).

### HASANZÂDE EFENDİ

(bk. HACİHASANZÂDE EFENDİ).

### HASEKİ

(خاصكى)

Osmanlı Saray ve askerî teşkilâtlarında bazı görevliler için kullanılan bir unvan.

Arapça hâstan gelen hâssa kelimesiyle Farsça "gî" ekinden oluşan hasekî (hâssağî) "yakın arkadaş, özel sohbet arkadaşı" anlamına gelir. Kelime terim olarak Memlûkler'de çoğul biçimiyle (hasekiyye) sultanın en yakın köleleri için kullanılmıştır (bk. HASEKİYYE). Memlûklerden önce kurulan bazı İslâm devletlerinde "hükümdarın muhafız kıtası, güvenilir ve seçkin maiyeti" anlamında yine has kelimesinden türetilen havâs, sıbyânû'l-havâs, hassagân ve hasekiyân gibi tabirlerin kullanıldığı bilinmektedir. Hasekî, Osmanlı saray teşkilâtında padişahın münasebette bulunduğu câriyelerle sarayın Bîrun kısmında hizmet gören Bostancı Ocağı'nın ileri gelen bir sınıfına mensup olanlar, askerî teşkilâtında ise çeşitli hizmetlerde bulunan bazı görevliler hakkında bir unvan olarak kullanılmıştır.

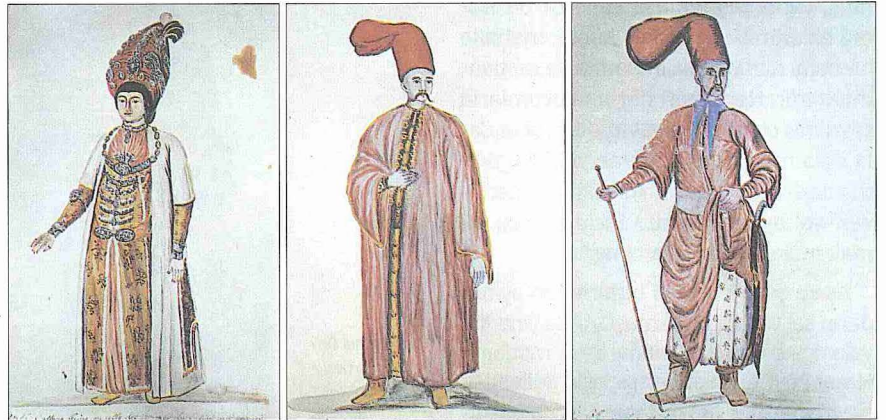
Padişahın gözüne giren ve gönlünü çelerek zevcesi olan gedikli câriyelerle hasekî veya "hünkâr hasekîsi" denirdi. "Has odalık" veya "ikbal" de denilen bu câriyelerin en gözde olanı "başıkbal" unvanıyla anılırdı. Hasekîliğe yükselen câriyeye samur kürk giydirilirdi. Hasekilerden erkek çocuk doğuranlara "hasekî sultan" unvanı verilir ve başına kıymetli taşlarla süslü bir altın taç takılırdı; kendisine bir daire tahsis edilecek geçimi için haslar ayrılır

(bk. PAŞMAKLIK), hizmetine câriyeler ve emrine bir kethüdâ verilir (Silâhdar, II, 685). Ölen bir padişahın erkek çocuk doğurmuş hasekileri Eski Saray'a gönderilir, çocuğu olmayan veya kız çocuk doğurmuş olanlar ise yüksek rütbeli devlet adamları ile evlendirilirdi.

Hasekî sultanlar içinde Kanûnî Sultan Süleyman'ın zevcesi Hürrem Sultan ile Sultan İbrâhim'in gözdesi Şah Sultan (Telli Hasekî), isimlerinden çok hasekî unvanıyla meşhur olmuşlardır. Bunlardan birincisinin Mimar Sinan'a inşa ettirdiği Hasekî Külliyesi hâlâ ayaktadır. Hasekî sultan tabirinin yerini zamanla kadın ve kadinefendi almıştır. Kadınlar da başkadın, ikinci, üçüncü ve dördüncü kadın gibi derece ve unvanlarla anılmışlardır.

Sarayın Bîrun kısmına mensup olan bostancı hasekileri Bostancı Ocağı'nın ileri gelen bir sınıftıydı. Resmî günlerde ve alaylarda başlarına iki karış kadar uzunlukta sivri ve koni biçiminde külâh, arkalarına dolama denilen kırmızı çuhadan yapılmış bir üst kaftanı giyerler, bellerine çuha kemer kuşanırlardı. Diğer günlerde ise başlarına mukavva üzerine tutkalla yapıştırılmış kırmızı çuhadan barata, arkalarına cübbe binış giyerler, bellerine şal kuşanırlar ve sim yaldızlı hançer takarlardı (Atâ Bey, I, 293). XVIII. yüzyıldaki mevcudu 300 civarında olan bostancı hasekileri diğer bostancılardan yaka ve kemerleriyle, ellerindeki asâlarla ayırt edilirdi. Yeni hasekî olan bostancıya asâsı merasimle verilir, o da kendi eliyle kurban keserdi. Bostancı hasekilerinden altmış kadarı padişahın maiyetin-

Hasekî Sultan, Bostancı Ocağı başhasekîsi ve Bostancı hasekîsi (*Türkische Gevänder und Osmanische Gesellschaft*, İstanbul 1966, İv. 10, 43, 44)



de bulunur ve bir yere giderken kendisine refakat ederdi. Hasekilerin bir başka görevi de vâlide sultanın Eski Saray'dan Topkapı Sarayı'na nakli sırasında muhafızlığını yapmaktı. Devlet işlerinin Paşakapısı'na (Bâbîâli) intikalinden sonra sadrazamın sunduğu telhisleri padişaha götürülen hasekiye "vezir karakulağı" denirdi.

Padişahın deniz gezilerinde saltanat kayığının dümenini bostancıbaşı tutar, kayığın baş tarafında ise haseki ağalar bulunurdu. Saltanat kayığının sağında ve solundaki iki kayıkta bulunan hasekiler de ayakta dururlar ve ellerindeki değneklerle güzergâh üzerinde bulunan kayıklara yol açmalarını emrederlerdi. Bostancı hasekilerinin bir görevi de padişahın gizli emirlerini taşra yöneticilerine iletme idi. Çoğu İstanbullu ve Arnavut asıllı olan hasekiler genellikle hamlacılıktan yetişirdi (bk. BOSTANCI). Hemen hepsi okur yazar, uzun boylu, düzgün konuşan, iş bilir kişiler olan bostancı hasekilerinden yüksek dereceli devlet memurlarına yükselenler, hatta sadrazam olanlar bile çıkmıştır. Bostancı hasekilerine "elbise-bahâ" adıyla vazife, ekmeğe ve yemek verilirdi. Haseki fırınında pişen ekmeğe "bostancı somunu" denirdi. XIX. yüzyılın ilk yarısında sayıları 100 kadar olan bostancı hasekilerinin en büyük âmiri başhaseki ağa idi. Onun da altında kireç imalâthanelerinin mültezimi olan kireççibaşı, İstanbul ve civarındaki dalyanların mültezimi olan balık emini ve İstanbul'da şarap imali ve satışıyla ilgilenen şarap emini bulunmaktaydı (D'Ohsson, VII, 30).

Padişahın tebdilikyafetle yaptığı tef-tiş gezilerinde kendisine refakat eden on iki bostancı hasekisine "tebdil hasekisi" adı verilmiştir. 1829 yılında padişah maiyetindeki solak ve peyklerle birlikte hasekiler de kaldırılmış, bunların yerini rikâb-ı hümâyun hademesi almıştır. Mâbeyn bostancılarının unvanı da "mâbeyn-i hümâyun hademesi"ne çevrilmiştir (Atâ Bey, III, 113-114). Daha sonraki yıllarda Avrupa tarzına meyledilirken bazı makam adları gibi hasekilere de Fransızca yâver-i harb anlamında "aid de camp" unvanı verilmiş (Lutfî, VIII, 180), fakat bu yaygınlaşmamıştır.

Yeniçeri Ocağı'nın 14, 49, 66 ve 67. ce-maat ortalarına haseki ortaları denirdi (Eyyûbi Efendi Kânunnâmesi, s. 43). Ya-ya ve atlı olan yeniçeri hasekileri, padişahın maiyetinde ava çıkmak ve av köpeği beslemek üzere Fâtih Sultan Mehmed zamanında ihdas edilmiştir. İmtiyazlı ve

itibarlı olan bu ortaların her birinin "haseki ağa" denilen kumandanları vardı. Bunlar, padişah camiye giderken atının sağında ve solunda yürüyerek ona refakat ederlerdi. Haseki ağalar bazan devşirme memuru olarak da kullanılmıştır. "Hasekiyân-ı piyâde" adı verilen ve sayıları 1000 kadar olan yeniçeri hasekilerinin yevmiyeleri zaman içinde 24-27 akçe arasında değişmiştir.

Yeniçeri hasekileri yaşlanınca belli bir maaşla emekliye sevk edilirdi. Hasekibaşılığa genellikle başdevecilikten geçilirdi. Haseki ağalar kethüdâ bey gibi samur ve vaşak kaplı kadife üst (bir nevi kürk) ile sarı çizme giyerler, atlarına gümüş zincir, enselik, özenği ve topuz vururlardı. Haseki ortalarının bu dört ağasına diğer yeniçeri zâbitleriyle birlikte yılda iki defa yazlık ve kışlık elbise için kumaş verilirdi. Haseki ağalardan yükselenler ocak bey-tülmâlcisi olurdu. Tımarlı sipahi olarak dış hizmete çıkarlar ise 30.000 akçelik dirlik tasarruf ederlerdi. Kendilerine hünkâr hasekisi de denilen dört haseki ağanın en kıdemlisine başhaseki adı verilirdi. Başhaseki terfi ederek turnacıbaşı, saksoncubaşı, zağarcıbaşı ve kethüdâ bey olabilirdi (a.g.e., s. 43).

Eski Saray baltacılarından olan ve kendisine hasekibaşı denilen görevli Dârüssaâde ağasına bağlı olup Haremeyn evkafıyla ilgilenirdi. Yine Eski Saray baltacılarından olan kapı haseki ağası ise Dârüssaâde ağasının sadrazam kapısındaki işlerini takip etmekle yükümlü bir görevliydi (bk. BALTACI).

#### BİBLİYOGRAFYA :

R. Dozy, *Supplément aux dictionnaires arabes*, Beyrut 1968, I, 346; TSMA, nr. D 2939, 5695, E 6425; BA, Cevdet-Saray, nr. 3264, 5497; Selânikî, *Târih* (İpsirli), II, 759, 771; *Mebde-i Kânûn-ı Yeniçeri*, vr. 27<sup>a</sup>, 27<sup>b</sup>, 59<sup>a-b</sup>, 91<sup>a-92<sup>a</sup></sup>, 98<sup>a-101<sup>a</sup></sup>; *Eyyûbi Efendi Kânunnâmesi* (nşr. Abdülkadir Özcan), İstanbul 1994, s. 27, 42, 43, 44; Rycout, s. 38-40; Naîmâ, *Târih*, IV, 243; Silâhdar, *Târih*, II, 685; D'Ohsson, *Tableau général*, VII, 28, 29-30, 63 vd.; Atâ Bey, *Târih*, I, 293-294; III, 113-114; Lutfî, *Târih*, VIII, 180; Ahmed Cevad, *Târih-i Askerî-i Osmânî*, İstanbul 1299, s. 22; Uzunçarşılı, *Medhal*, s. 38, 347-348; a.mlf., *Kapukulu Ocakları*, I, 174, 204-205, 271, 351; a.mlf., *Saray Teşkilâtı*, s. 72, 147 vd., 466, 474-475; a.mlf., "Haseki", *İA*, V/1, s. 337-339; Halil İnalçık, *The Ottoman Empire: The Classical Age 1300-1600* (trc. C. Imber), London 1973, s. 86; Uluçay, *Padişahların Kadınları*, s. 34, 56; a.mlf., *Harem*, Ankara 1985, s. 42, 44, 55; J. B. Tavernier, *Osmanlı Sarayında Yaşam* (trc. Perran Üstündağ), İstanbul 1984, s. 155-158; Pakalın, I, 164, 752-754; Dihhudâ, *Lugatnâme*, XII, 56; Cengiz Orhonlu, "Khaşşeki", *EP* (Fr.), IV, 1131.



ABDÜLKADİR ÖZCAN

## HASEKİ HAMAMI

İstanbul Eminönü'nde  
XVI. yüzyılda Mimar Sinan tarafından  
yapılmış hamam.

Yenicami'nin arkasında, bu ibadet yerinin arastası olan Mısır Çarşısı'nın güney tarafındaki girişinin karşısında bulunuyordu. Vakfiyesinden, Kanûnî Sultan Süleyman'ın hasekisi Hürrem Sultan tarafından vakıflarına gelir sağlamak üzere yaptırıldığı anlaşılmaktadır. M. Nermi Haskan, Süleymaniye Kütüphanesi'ndeki Muharrem 958 (Ocak 1551) tarihli vakfiyesinde (Esad Efendi, nr. 3752) bu tesisin, "Hamam der mahalle-i yehüdyân der kurb-i bâb-ı yehüd" olarak kaydedildiğini bildirir. Nitekim Eminönü'nün bu bölgesi ewelce bir yahudi mahallesi olduğundan şehri kuşatan sur kaplarından buradaki Bahçekapanı halk arasında Çiftit Kapısı olarak adlandırılmıştı.

Hamamın Hassa Başmimarı Sinan tarafından inşa edildiği eserlerinin adlarını veren listelerden öğrenilmektedir. İçinde yalnız hamamların bulunduğu bir risâlede, "Merhûme Haseki Sultan hamamları, biri Ayasofya kurbunda ve biri yahudiler içinde" kaydı ile burasına işaret edilmiştir. *Tuhfetü'l-mî'mârîn*'de açık olarak zikredilmeyen yapı, *Tezkiretü'l-ebniye*'de hamamlar bölümünde (nr. 7) "yahudiler içinde Haseki Sultan Hamamı" şeklinde verilmiştir. Bu büyük çifte hamam Sultan Hamamı olarak şöhet bulduğundan semt de bu adla adlandırılmıştır. Bir müddet sonra yakınına Yenicami'nin yapımına başlanmış ve hamam bu külliyeyle ait yapılar arasında girmiştir.

Haseki Hamamı'nın Heinrich Glück tarafından çizilen plan ve kesiti (*Die Bäder*, şekil 102)

