

de birçok kişiye bol miktarda hediye dağıttırılmıştı. Ayrıca Mekke'de Hz. Peygamber'in doğduğu evi tamir ettirerek mes-cide çevirmiş (İbnü'l-Esîr, I, 458; İbn Kesîr, II, 261), bu arada kocası Mehdî'nin kendisine bağışladığı Safâ tepesi yakınındaki Dârülerkam'ı da yenilemişti (İbn Kesîr, VIII, 71); bu iki bina bir müddet onun adıyla anılmıştır. İmam Evzâ'i den fıkıh okuyan Hayzürân'ın İbn Abbas'tan nakledilen bir de hadis rivayeti vardır.

BİBLİYOGRAFYA :

İbn Kuteybe, *el-Ma'ârif* (Sâvî), s. 166; Taberî, *Târîh* (Ebû'l-Fazl), VIII, 205-207, 238; Cehşiyârî, *el-Vüzerâ' ve'l-küttâb*, s. 136; Mes'ûdî, *Mürücü'z-zeheb* (Abdülhamîd), III, 337-338, 348; Nerşahî, *Târîhu Buḥârâ* (trc. Emîn Abdülmecîd Bedevî – Nasrullah Mübeşşir et-Türâzî), Kahire 1385/1965, s. 59; a.e. (trc. Ebû Hasr el-Kabâvî), Tahran 1363, s. 50; Ebû'l-Ferec el-İsfahânî, *el-Eḡânî*, X, 255, 262-263; XIV, 171; Hatîb, *Târîhu Bağdâd*, XIV, 430-432; İbnü'l-Esîr, *el-Kâmil*, I, 458; VI, 40, 88, 99-100, 106, 119; İbnü't-Tıktakâ, *el-Fahrî*, s. 191-192; Zehebî, *Târîhu'l-İslâm: sene 171-180*, s. 109-110; İbn Kesîr, *el-Bidâye*, II, 261; VIII, 71; X, 158-159, 162-164; İbn Tağrîberdî, *en-Nücümü'z-zâhire*, II, 72-73; Süyûtî, *el-Müstazraf* (nşr. Ahmed Abdülfettâh Temmâm), Kahire, ts. (Mektebetü't-Türâsî'l-İslâmî), s. 21; İbnü'l-İmâd, *Şezerât*, I, 280; Mehmed Zihni, *Meşâhîrü'n-nisâ*, İstanbul 1294, I, 207-208; Ali İbrâhim Hasan, *Nisâ' lehünne fi't-târîhi'l-İslâmî nasib*, Kahire 1981, s. 70-72; Zirikî, *el-A'lâm* (Fethullah), II, 328; Kehhâle, *A'lâmü'n-nisâ'*, I, 395-401; Abdülemîr Ali Mühennâ, *Aḥbârü'n-nisâ' fi Kitâbi'l-Eḡânî*, Beyrut 1409/1988, s. 112-115; Vefâ Muhammed Ali, *Nüfüzü'n-nisâ' fi'd-devleti'l-İslâmiyye fi'l-'Irâk ve Mısr*, Kahire 1406/1986, s. 11-24; Hasan İbrâhim, *İslâm Tarihi*, II, 338-341, 344; III, 270; N. Abbott, *Two Queens of Baghdad*, London 1986, s. 137-264; Hudarî, *Muḥâdarât: 'Abbâsiyye*, s. 96, 99-100, 101, 111; "al-Khayzurân bint 'Atâ' al-Djirashiyya", *Eİ²* (İng.), IV, 1164.



KASIM KIRBIYIK

HAZ

(bk. LEZZET).

HAZ'AL HAN

(خزعل خان)

(1860-1936)

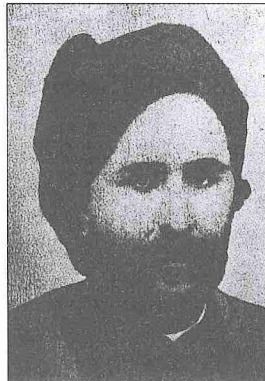
İran'da
Muhammere bölgesini
1897-1925
yılları arasında
elinde tutan aşiret reisi.

rine yönetim oğlu Miz'al Han'ın eline geçti. Ancak onun idaresi halk tarafından benimsenmedi. Miz'al Han'ın 1897'de bir suikast neticesinde öldürülmesi üzerine yerine kardeşi Haz'al Han, Muhaysın kabilesi şeyhi ve Muhammere yöneticisi olarak göreve başladı. Nisan 1898'de İran Devleti onun şeyhliğini onayladı. Ataları tarafından da kullanılan "muizzü's-saltana" unvanını alan Haz'al Han, Muhaysın kabilesinin elinde tuttuğu bölge üzerinde hâkimiyetini genişletme politikasını başarıyla sürdürdü. 1897'de Kâ'b kabilesi üzerinde otorite kurulmasından sonra 1898 sonbaharında Kârûn ve Cerrâhî nehirleri arasındaki bölgede yaşayan Bâviye kabilesine karşı başarılı bir sefer düzenleyen Haz'al Han bölgedeki hâkimiyetini daha da güçlendirdi.

1902 yılında İran hükümeti gümrük memurlarının Arap kabilelerinin yoğun bulunduğu bölgeye, yani İran Arabistanı'na girme teklifine şiddetle karşı çıkan Haz'al Han, taraftarları üzerinde merkezî hükümetin kontrolünün artmasına karşılık kendi gücünün azalacağından korkuyordu. Ayrıca bölgedeki Arap kabileleri üzerine yeni vergilerin getirilmesi ciddi bir huzursuzluğa sebep olabilirdi ve kabilelerin haklarını savunmada başarısız olması halinde bu durum azliyle sonuçlanabilirdi. Haz'al'ın İran hükümetiyle olan görüşmelerdeki avantajlarından biri, onun Osmanlı idaresinde bulunan Irak topraklarında veraset yolu ile kendisine kalan geniş arazilerden oluşmuş büyük bir bölgeyi elinde tutması, dolayısıyla Osmanlı tarafına geçme tehdidiydi. Basra'daki vekilharcı Mirza Hamza Osmanlı yönetimine bağlı, itibarlı bir kimse idi. Ancak Haz'al Han'ın gücü ve politik kişiliği sebebiyle vekilharcına da bölgedeki Osmanlı idarecileri güvenmezler, hatta onu zaman zaman ortaya çıkan huzursuzlukların kaynağı olarak görürlerdi. Bunun yanında Haz'al'ın başarısının önemli sebebi, Tah-

ran'daki İngiliz diplomatik temsilcisinden aldığı destek ve taraftarlarının sayıca çokluğu idi. Onun 20.000 silâhlı kişiyi İran'da merkezî hükümete karşı harekete geçirebilecek bir güce sahip olduğu biliniyordu. Mayıs 1902'de Tahran'daki yetkililer, şeyhin Arap bölgesi gümrüklerinin idarecisi olarak bir maaş almasını kabul ettiler; gümrük memurları da onun emriyle tayin edilecekti. Şeyh Haz'al, 1903'te Muzafferüddin Şah'tan, İran Arabistanı'nda kendine ait toprakların mülkiyet haklarını onaylayan üç ferman aldı. Böylece Şattülarap bölgesindeki korsanlık hareketlerine hâkim oldu. Ayrıca kendisine önceden "muizzü's-saltana" ve "nusetü'l-melik" gibi lakaplar verilmişti.

1908 yılında bir İngiliz şirketinin Mes-cidüsüleyman'da petrol bulmasından sonra petrol boru hattının kontrolü altındaki topraklardan geçmesi Haz'al'ın gücünü arttırdı ve otoritesini daha da sağlamlaştırdı. 1910'da bölgedeki İngiliz menfaatlerine karşı gösterdiği anlayış dolayısıyla kendisine Hindistan Şövalye nişanı (Knight Commander of Indian Empire) verildi. Osmanlı Devleti'nin I. Dünya Savaşı'na girmesi üzerine İngilizler'e yardımcı olan Şeyh Haz'al gerçekten bölgede güçlü bir isim haline gelmiş, diğer güçlü ülkelerle münasebetler kurmuştu. Dış dengeleri çok iyi değerlendiren Haz'al İran'dan ayrılarak bağımsız olmayı düşünmeye başladı. Ancak 1921 yılında Rızâ Şah İran'da idareyi eline alınca ilk olarak merkezî hükümeti güçlendiren düzenlemeleri başlattı. Sınır eyaletlerini merkezî hükümete bağladı. Körfez politikası üzerinde etkili bir kişi olan Haz'al Han'ın etrafındaki yetki çemberi daralmaya başladı. Kasım 1923'te Rızâ Şah ülkede toplanan vergileri merkezî hükümetin yetkisine alınca Haz'al'ın maddî kaynaklarına önemli bir darbe inmiş oldu. Rızâ Şah, Ağustos 1924'te Lurlar üzerine düzenlediği sefere katılması için Haz'al'a haber veriyse de Şeyh Haz'al bu sefere katılmaktan kaçındı. Komşusu ve dostu olan Lurlar'a karşı gelişen bu askerî seferi tasvip etmediğini söyledi; hatta Rızâ Şah'ın Kaçar hânedanına son vererek gerçek şahı yurt dışına çıkardığını, dolayısıyla tahtı işgal ettiğini ileri sürdü. Haz'al Han daha da ileri giderek gerçek şahın sığındığı Avrupa'dan geri getirilmesi yönünde çalışmalar başlandı. Bu hususta meclis nezinde girişimlerde bulundu, ancak meclis Rızâ Şah tarafını tuttu. 1903'te Haz'al Han'a verilen fermanlar şah tarafından geri alındı; Haz'al da İran hukukunu ihlâl eden



Haz'al Han

İran'da Şattülarap kıyısında Muhammere'de (bugünkü Hürremşehir) doğdu. Benî Kâ'b kabilesinin Muhaysın koluna mensuptur. Muhaysın kabilesi şeyhi olan babası Câbir Han'ın 1881'de ölümü üze-

Rızâ Şâh'ı ağır bir dille suçladı. Bunun üzerine tercihini İran hükümeti lehine yapan İngiltere Haz'al Han'a olan desteğini azalttı. 1924 yılında İran ordusu tarafından askerî hazırlıklar yapıldı ve Haz'al Han 19 Nisan 1925'te Muhammere'de bir gemide iken tutuklandı. Tahran'a götürülerek ölümüne kadar (27 Mayıs 1936) orada hapiste kaldı. Böylece Muhammere de İran'da merkezî idarenin yönetimine girmiş oldu.

Irak Devleti'nin kuruluşu ile bölgede yapılan sınır tesbiti çalışmalarında Muhammere Şeyhliği'nin bulunduğu topraklar İran tarafında kaldı ve İran'ın Hûzistan eyaletinin bir kısmını oluşturdu. 1943 yılında Şeyh Haz'al'ın İran dışında sürgünde bulunan oğlu Hûzistan'da bir isyana teşebbüs ettiyse de başarılı olamadı. Bu hareket Haz'al ailesinin sonu oldu.

BİBLİYOGRAFYA :

Delilü'l-Hâlic (Târih), V, 2477, 2505-2506, 2554-2577; Mehdi Bâmdâd, *Şerh-i Hâl-i Ricâl-i İrân*, Tahran 1371, I, 476-477; G. R. G. Hambly, "The Pahlavi Autocracy: Rızâ Shâh, 1921-1941", *CHIR*, VII, 207, 222-223; Rızâ Şâh-ı Kebir, *Sefernâme-i Hûzistân*, Tahran 2483 şş., tür.yer.; Abbas el-Azzâvî, *'Aşâ'irü'l-'Irâk*, Kum 1370 hş., IV, 182, 185; D. Wright, *The Persian Amongst the English*, London 1986, s. 190-193; M. Ali Habîbâbâdî, *Mekârimü'l-âşâr*, İsfahan 1397, VI, 2253-2256; *Kâmûsü'l-İslâmî*, II, 235-236; Dihhudâ, *Luğatnâme*, XII, 517; DMF, I, 895; R. M. Burrell, "*Khaz'al Khan*", *EI* (İng.), IV, 1171-1172.



İDRİS BOSTAN

HAZAR DENİZİ

Batıda Kafkas ve güneyde Elburz sıradağları gibi Alp sistemine bağlı genç kıvrımlı dağlarla, doğuda Batı Türkistan ve kuzeyde Doğu Avrupa'nın eski temelden meydana gelen alçak plato düzlükleri arasında yer alan 518.000 km² genişliğindeki bir çöküntü çukurunun (depresyon) tabanını işgal eder. Yüzölçümüne ait eski ve yeni veriler, 1930'dan sonra meydana gelen ve yaklaşık 60.000 km²'lik bir daralmaya sebep olan menfi seviye değişikliğinden dolayı farklıdır. Hazar'ın yüzölçümü eski verilere göre 438.000 km², 1970'li yıllardan beri az çok istikrara kavuşmuş yeni seviyesine göre ise 371.790 km²'dir. Bu çok geniş alanından ve 189.600 km³'ü bulan büyük su hacminden dolayı Hazar'dan genellikle "deniz" olarak söz edilir.

Hazar, güneydeki Alp dağları kuşağı ile kuzeydeki eski platformlar arasında, üçüncü zamanın miyosen ve pliyosen de-

virlerinde batıda Panonya'dan doğuda Aral gölüne kadar uzanan acı sulu, çok geniş bir göl-denizin zamanla daralması ve birbirinden ayrı havzalara ayrılması sonucunda meydana gelmiş bir kalıntı su kütesidir. Bu jeolojik evrim sonunda Panonya ve Daçya havzaları, genç tortullarla dolu birer kara parçası haline geçerken eski geniş göl-denizin Karadeniz ve Hazar kesimleri giderek derinleşmek suretiyle birer çanak oluşturmuş ve bugünkü görünümünü kazanmışlardır. Bu iki havza arasındaki bağlantı, dördüncü zamanda Kafkaslar'ın kuzeyinde bazı dönemlerde yeniden kurulmuş ve aynı devirde zaman zaman şiddetlenen ve aslında günümüzde de devam eden düşey doğrultudaki tektonik hareketler neticesinde Karadeniz çanağı gibi Hazar çanağı da özellikle orta ve güney kesimlerinde giderek derinleşmiştir.

Jeolojik ve jeomorfolojik özelliklerini yakın bir jeolojik mâzideki bu süreçler sonucunda kazanan Hazar denizinin uzun ekzeni kuzey-güney doğrultusundadır. Bu doğrultuda iki kıyısı arasında 1200 kilometrelik bir mesafe vardır. Genişliği ise 200-500 km. arasında değişir. Kıyılarının toplam uzunluğu 6400 kilometreyi bulur. Kıyıları genellikle alçaktır; Kafkaslar tarafında dağlar ancak birkaç yerde sahile kadar ulaşır. Özellikle bu kıyıların çeşitli seviyelerinde basamaklar halinde sıralanmış eski taraçalara rastlanır. Ural, Volga, Terek, Sulak, Samur ve Kura (Gür) nehirlerinin büyük bir hızla büyüyen deltaları Hazar kıyılarının başlıca özelliklerinden biridir.

Derinlik şartları ve deniz altı topografyası bakımından Hazar denizi birbirinden farklı üç kısma ayrılır. Mangışlak yarımadası ile Terek deltasının kuzeyinde, Doğu Avrupa platformu üzerinde yayılan kesiminde derinlik hiçbir yerde 20 metreyi geçmez; çoğu yerde ancak 2-3 m. kadardır. Apşeron ve Krasnovodsk yarımada- ları arasında Apşeron eşiğinin kuzeyinde yer alan orta kısım, derinliği 800 metreyi bulan oval biçimli bir çanak görünümündedir. Hazar'ın en derin kısmı ise Apşeron deniz altı eşiğinin güneyinde Kafkaslar, Kopet dağı ve Elburz dağları ile kuşatılmış olan güney havzasıdır. Burada âzami derinlik 1000 m. dolayındadır (eski haritalara göre 975 m., yeni verilere göre 1025 m.). Hazar'ın doğu kıyılarında birçok sığ körfez (Kaydak, Sarıtaş, Krasnovodsk) vardır. Bu sığ deniz girintilerinden biri olan Karaboğaz Göl, uzayan kumlu kıyı okları ile esas su kütesinden âde-

ta tamamen ayrılarak ancak çok dar bir boğazla irtibatla kalan, sığ ve seviyesi Hazar'inkinden daha alçak bir lagündür.

Hazar denizinin hidrolojik havzası yaklaşık 3,5 milyon km²'lik çok geniş bir alanı kaplar. Deniz beslenmesinde başlıca rolü Volga oynar ve bir yılda havzaya gelen ortalama 350 km³ suyun 271 km³ kadarını yalnız başına bu nehir sağlar. Akarsular, aynı zamanda taşıdıkları büyük miktardaki kumlu ve killi maddeleri de Hazar'a boşaltırlar; sadece Volga, Terek ve Kura nehirlerinin getirdiği bu tür alüvyonların tutarı yılda 69 milyon tondur. Eklenen büyük su kütesine rağmen şiddetli buharlaşmadan dolayı bu denizin seviyesi okyanuslarınkenden yaklaşık 28 m. aşağıdadır. Suyun bol geldiği ilkbahar sonları ile yaz başlarında seviye daha yüksek olur; ancak yine de mevsimlik değişiklikler birkaç desimetreyi, gelgit olayının yol açtığı oynamalar da birkaç santimetreyi aşmaz. Buna karşılık bir yıldan ötekine ortaya çıkan değişiklikler çok defa 1 metreyi geçer. Asırlık değişiklikler ise eski kayıtlardan ve tarihî belgelerden anlaşıldığına göre çok daha büyük ölçülerde gerçekleşmiştir. Genel olarak iklim değişimleri hakkında da bir fikir veren bu konudaki araştırmaların sonuçları arasında bazı farklar bulunmakla beraber seviye, zamanımızdan 6000-4000 yıl önce bugüne göre 6 m. kadar yükselerek 22 metreye çıkmış ve bu yükselmeler sırasında, hatta daha sonraki tarihî devirlerde sular zaman zaman Uzboy vadisi ve Sarıkamış bataklığı vasıtasıyla Aral gölü ile birleşmiş, buna karşılık VII ve XI. yüzyıllarda seviyenin çok alçalması sebebiyle Aral ile irtibat kesilmiştir. 1929 ve 1957 yıllarında da önemli ölçüde alçalma meydana gelmiş ve seviye ancak 1970'ten itibaren tekrar yükselmeye başlayarak bugünkü ölçüsüne ulaşmıştır. Dördüncü zamanda, buzul ve ara buzul çağlarının iklim şartlarına bağlı olarak meydana gelen değişikliklerin çok daha büyük ölçülere eriştiği bilinmektedir. Bu dönemde Hazar sularının havzanın kuzeyindeki alçak düzlükleri tamamıyla örttüğü ve Maniç depresyonu üzerinden Karadeniz ile birleştiği suların yükselme safhaları ile suların orta ve güney havzalarına çekildiği safhalar birbiriyle birkaç defa münâvebe etmiştir.

Kuzeyden güneye 1200 kilometrelik bir mesafe boyunca farklı iklim alanlarında yer aldığı için Hazar denizinin yüzey sularının sıcaklığı çeşitli kesimlerinde farklı değerler gösterir. Yazın yüzey sularının