

Hersekzâde Ahmed Paşa'nın Hersek köyündeki türbesi – Altınova / Yalova

BİBLİYOGRAFYA :

The Waqfiyah of Ahmed Paşa (nşr. ve trc. M. Ahmed Simsar), London 1940; Tursun Bey, *Târîh-i Ebû'l-Feth* (nşr. Mertol Tulum), İstanbul 1977, s. 128, 211; *Osmanlılarda Divân-Bürokrasi-Ahkâm: II. Bâyezid Dönemine Ait 906/1501 Tarihi Ahkâm Defteri* (haz. İlhan Şahin – Feridun Emecen), İstanbul 1994, s. 43, 91, 100; Uzun Firdevsî, *Kutbnâme* (haz. İbrahim Olgun – İsmet Parmaksızoğlu), Ankara 1980, s. 169-189; T. Spandouyn Cantacasin, *Petit traité de l'origine des turcqs*, Paris 1986, s. XLVI; Haydar Çelebi, *Rûznâme* (Feridun Bey, *Münşeâtü's-selâtin* içinde), İstanbul 1274, I, 468-470, 473, 476, 491; İbn Kemal, *Tevârih-i Âl-i Osmân: VIII. Defter* (haz. Ahmet Uğur), İstanbul 1997, s. 57-58, 79, 100-103, 108, 125, 126, 186, 219, 282-283; *Haniwaldanus Anonimine Göre Sultan Bayezid-i Veli* (haz. R. F. Kreutel, trc. Necdet Öztürk), İstanbul 1997, s. 17, 20; Evliya Çelebi, *Seyahatnâme*, III, 4; V, 325; Yûsuf, *Selîmnâme*, Süleymaniye Ktp., Esad Efendi, nr. 2148, tür.yer.; Hoca Sâdeddin, *Tâcü'l-tevârih*, II, tür.yer.; Jean d'Auton, *Chronique de Louis XII*, Paris 1889-1895, II, 76 vd.; Cizyedarzâde Ahmed, *Târîh*, Süleymaniye Ktp., Esad Efendi, nr. 2403, vr. 246^{a-b}; *Hadîkatü'l-vüzerâ*, s. 16 vd.; Hammer (Atâ Bey), IV, tür.yer.; *Sicill-i Osmânî*, I, 195; Fuat Gücüyener, *Yavuz Sultan Selim*, İstanbul 1945, I-II, tür.yer.; Uzunçarşılı, *Osmanlı Tarihi*, II, 535-537, 539, 540, 543, ayrıca bk. tür.yer.; Danişmend, *Kronoloji*, I-II, tür.yer.; F. Babinger, *Mahomet II. Le conquérant et son temps*, Paris 1954, s. 315; Gökbilgin, *Edirne ve Paşa Livâsı*, s. 391-393, 476; Selahattin Tansel, *Sultan II. Bayezid'in Siyasi Hayatı*, İstanbul 1966, tür.yer.; a.mlf., *Yavuz Sultan Selim*, İstanbul 1969, s. 53, 86, 119-120; Erdmute Heller, *Venedische Quellen zur Lebensgeschichte des Ahmed Paşa Hersek-oghlu*, München 1961; Hedda Reindl, *Männer um Bâyezid: Eine prosopgraphische Studie über die Epoche Sultan Bâyezids II (1481-1512)*, Berlin 1983, s. 129-146; Halil Edhem, "Hersekoğlu Ahmed Paşa'nın Esâretine Dâir Kahire'de Bir Kitâbe", *TOEM*, V/28 (1330), s. 200-222; V/29 (1330), s. 272-295; Şehabeddin Tekindağ, "II. Bayezid Devrinde Çukurova'da Nüfûz Mücadelesi", *TTK Belleten*, XXXI/123 (1967), s. 355-358; H. Şabanović, "Hersekzâde Ahmed Paşa", *EP* (İng.), III, 340-342.



ŞERAFETTİN TURAN

HERSEKZÂDE AHMED PAŞA CAMİİ

Edirne'nin Keşan ilçesinde
XVI. yüzyıl başlarında
yapılmış cami.

Vezîriâzam Hersekzâde Ahmed Paşa'nın yaptırdığı camide kitâbe bulunmakla beraber 917 (1511) tarihli vakfiyesinde adı geçen Rus (Ros) köyündeki mescidin burası olduğu kabul edilmektedir. Evliya Çelebi'nin ifadesinden anlaşıldığına göre Rus Keşan'ın kalesidir. Keşan çevresinde Arnavut çiftliği denilen bir

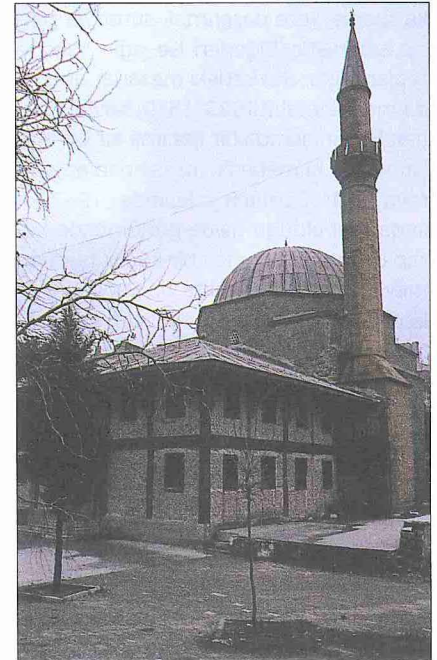
araziden başka çok sayıda köy bu vakfa bağlanmıştı.

Caminin aslında kubbeli, üç bölümlü olduğu sanılan son cemaat yeri ortadan kalkmış, bunun yerine çok geniş saçaklı, sivil mimari yapıları gibi hayli derin bir ek kısım yapılmıştır. İçeride kapının üstünde yazılı bulunan 1304 (1886-87) yılı, yenilenen kalem işlerinin ve yapılan değişikliklerin tarihi olmalıdır.

Kaba işçilikli derzlere sahip, yeşilimtrak renkte ve pek iyi cinsten olmayan kesme taşlardan inşa edilen cami yalnızca mihrabın bulunduğu kısımda az çıkıntılı (0,40 m.), dıştan 12 × 12 m. ölçüsünde kare planlıdır. Harimi, dört köşede tromplarla geçişi sağlanan ve sekizgen biçiminde sağır kasnağa oturan, kurşun kaplı 9,50 m. çapında bir kubbe örter. Her cephesinde altta dikdörtgen, üstü sivri kemerli dönder, kasnak eteğinde birer pencere vardır. Yalova-Karamürsel arasındaki Hersek köyünde bulunan ve yine Hersekzâde Ahmed Paşa'ya ait olan camiye benzetmekle beraber ölçüleri ondan biraz daha küçük olan Keşan'daki bu mâbed daha gösterişli bir girişe sahiptir.

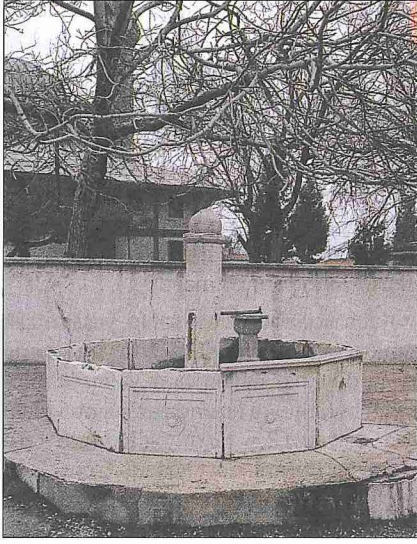
Caminin içinden geçilen minaresi kırımızı renkte kesme taşandır. Pahlı gövdesi orijinal olmakla beraber üst bilezik-

Hersekzâde Ahmed Paşa Camii – Keşan / Edirne



Naaşı İzmit körfezindeki Hersek kasabasında (bugün köy) inşa ettirdiği cami yanındaki türbeye defnedildi. Mezar kitâbesinde ölüm tarihi Receb 923 (Temmuz 1517) olarak gösterilmiştir (Halil Edhem, V/29 [1330], s. 293). Batı kaynaklarına dayanan C. Schefer ise yanlış olarak Mart 1518 tarihini vermektedir (Cantacasin, s. XLVI).

Ahmed Paşa'nın Hundi Hatun'dan Ali, Mustafa, Aynışah, Kamerşah ve Mahdumzâde adlarında beş oğlu olmuştur. Kurduğu Hersek kasabasındaki (Evliya Çelebi, III, 4) cami ve imareti dışında Keşan'da da bir camisi vardır. Ahmed Paşa bu eserleri için Anadolu ve Rumeli'den bazı köy ve çiftlikleri vakfetmiştir. 917 (1511) tarihli vakfiyesi M. Ahmed Simsar tarafından yayımlanmış, ayrıca M. Tayyib Gökbilgin tarafından özetlenmiştir (*Edirne ve Paşa Livâsı*, s. 391-393). Onun İzmir'de, Kütahya'da hamam, kervansaray, dükkânlar yaptırdığı da bilinmektedir. II. Bayezid 1485'te Serez bacı mukâtaasını Hersekzâde'ye timar olarak vermiş, Yavuz Sultan Selim de Çirmen'e bağlı bazı köyleri "ber-vech-i tekâüd" kendisine tahsis etmiştir. Kaynaklar Hersekzâde'yi iş bilir, güvenilir, dürüst ve kahraman bir devlet adamı olarak nitelendirmektedir. II. Bayezid'e çok yakın bir kişi olduğu için o yıllarda bir Osmanlı tarihi yazar T. Spandouyn Cantacasin geniş ölçüde onun verdiği bilgilerden faydalandığını belirtmektedir.



Hersekzâde Ahmed Paşa Camii önündeki şadırvan çeşme

ten yukarısı yenidir. Aslında mukarnaslı olan mihrap son yıllarda fayans kaplanarak orijinal halini kaybetmiştir. Caminin kubbe ve tromplarında XIX. yüzyıl üslûbunda kalem işi nakışlar vardır. Çukurda yer alan ve içine dört basamak merdivenle inilen son derece kaba ve basit bir işçiliğe sahip şadırvanın üzeri dört direğin taşıdığı ahşap bir çatı ile örtülmüştür.

Hersekzâde Camii'nin etrafında yer alan oldukça geniş hazîredeki kabir taşlarının birçoğu, 1962'de üzerlerindeki yazıları kazınarak yere döşenmek suretiyle tahrip edilmiştir. Diğerleri ise yığın halinde toplanmıştır. Hazîredeki mezarlar arasında mermer lahitli 925 (1519) tarihli Perihan Hatun adında bir hanıma ait bir mezar vardır ki mâbedin inşasından az sonraya aittir. Caminin yakınında, 1962 yılında faal olduğu halde günümüzde harap durumda bulunan bir küçük hamam mevcut olmakla birlikte bu yapının mâbedle ilişkisine dair bilgi yoktur. Caminin önündeki meydana yalnız Trakya'da görülen biçimde ve şadırvan denilen bir de çeşme vardır. Çok daha süslü benzerlerine Tekirdağ ile Uzunköprü'de rastlanan bu şadırvan-çeşme, etrafı mermer levhalarla çevrilmiş yerden yüksekçe bir havuzla ortasındaki bir direkten ibarettir. İçinden su fışkıran direğin pahlı yüzeylerinde Ashâb-ı Kehf'ten yedisinin adları işlenmiştir. Taşın yukarı kısmında dolağan kitâbede besmele ile İnsân sûresinin

5. âyeti yazılmıştır. Cami yıllardır harap durumda olup ibadete kapalıdır; önündeki şadırvan-çeşmenin suyu ise akmaktadır.

BİBLİYOGRAFYA :

The Waqfiyah of Ahmed Paşa (nşr. ve trc. M. Ahmed Simsar), London 1940, s. 62; Evliya Çelebi, *Seyahatnâme*, III, 4; *Hadikatü'l-uüzerâ*, s. 16; *Sicill-i Osmânî*, I, 195; Gökbilgin, *Edirne ve Paşa Livâsı*, s. 391-394; Ayverdi, *Osmanlı Mi'mârîsi III*, s. 284-287; Yüksel, *Osmanlı Mi'mârîsi V*, s. 148-152; Semavi Eyice, "Trakya'da Meydan Şadırvanları", *Mansel'e Armağan*, Ankara 1974, II, 840-842.



SEMÂVİ EYİCE

HERSEKZÂDE AHMED PAŞA CAMİİ ve TÜRBESİ

Yalova'ya bağlı
Altınova ilçesi Hersek köyünde
XV. yüzyıl sonları
ve XVI. yüzyıl başlarında yapılmış
cami ve türbe.

İzmit körfezi kıyısında Karamürsel ile Yalova arasında bulunan ve aslında küçük bir külliyyeye ait olan cami, II. Bayezid ve I. Selim devri vezirîâzamlarından Hersekzâde Ahmed Paşa tarafından yaptırılmıştır. 917 yılı Ramazanında (Aralık 1511) tasdik edilen vakfiyesi, Amerika'da Philadelphia Freer Library'de John Frederick Lewis koleksiyonunda bulunmaktadır. İnşa tarihi kesin olarak tesbit edilemeyen cami hakkında devrin kaynaklarında bilgi yoktur. Yalnız Evliya Çelebi, 1058 yılı Şâbanında (Eylül 1648) uğradığı Hersek kasabasının, Ahmed Paşa'nın gazâ maliyla 700 hânelik bir yerleşim yeri olarak kurulduğunu bildirir. Hersekzâde Ahmed Paşa'nın, buradaki birçok evkafı dışında Edirne Keşan'da bir cami, İzmir'de Bornova ile Urla'da hamamlar, Kütahya'da kervansaray, Bornova'da, Aydın'ın Köşk kasabası ve Uşak'ın Beypazarı'nda dükânlar yaptırdığı bilinmektedir.

Cami, 12 Zilhicce 1179'da (22 Mayıs 1766) İstanbul'a büyük zarar veren şiddetli depremde harap olmuş, kubbesi, minaresi ve son cemaat yeri yıkılmıştır. Bu felâketten sekiz yıl sonra Kemankeş İsmâil Ağa tarafından yapının tamir edildiği 1187 (1773) tarihli kitâbeden öğrenilmektedir. Bu sırada bazı kısımlar XVIII. yüzyılda hâkim olan üslûba göre tamamlanmıştır.

Hersekzâde Ahmed Paşa Camii 1965 yılına kadar bir harabe haline gelmiştir. Vakıflar İdaresi, bu tarihte eserin kurtarılması çalışmaları ile mimar Cahide Tamer'i görevlendirmiş ve böylece cami ilk

şekline kavuşmasa da yeniden içinde ibadet edilir duruma gelmiştir.

Hersekzâde Camii dıştan 16,17 x 16,17 m. ölçüsünde kare planlı, kesme taştan yapılmış bir yapıdır. Evvelce girişinde dört sütunlu ve üç bölümlü bir son cemaat yeri olduğu, beden duvarında kalan bir kemer başlangıcından anlaşılmaktadır. Bu son cemaat yeri 1179'da (1766) yıkılınca ihya sırasında buraya öne meyilli, kiremit örtülü bir ahşap çatı yapılmıştır. Duvar da bir sıra halinde bu çatının giriş delikleri görülür. 1965 tamirinde ise son cemaat yerinin dört mermer sütunu tekrar dikilerek üzerlerine mukarnaslı başlıkları konulmuş, fakat aslında bulunan kemerlerle ortadaki aynalı tonoz ve iki yanındaki küçük kubbeler yapılmadığından bu kısım tamamlanmadan kalmıştır.

Harime açılan mermer kapı söveleri kıvrımlı lentodan anlaşıldığı gibi 1187 (1773) yılındaki ihyada barok üslûpta yapılmıştır. Kare harimin üstünü evvelce yaklaşık 13 m. çapında bir kubbe örtüyordu. Bu kubbenin köşelerdeki pandantiflerinin uçları içeride belirlidir. 1965'teki tamirde harimin üstü ahşap çatı ile örtülerek içten yine ahşap çatalı bir tavan yapılmıştır. Üç cephede altta dikdörtgen, üstte sivri kemerli dörder pencere içeriye aydınlatır. Giriş cephesinde ise yalnız alt pencereler vardır.

Mermerden olan mihrap ve minber ilk yapıdan kalmış orijinal unsurlardır. Mihrap nişinin iki yanı zarif sütunçelerle yuvarlatılmış olup kavsarası mukarnaslıdır. Kavsaranın iki yanında birer küçük rozet

Hersekzâde Ahmed Paşa Camii'nin planı

