

HEZMİRİYYE

(الهزميرية)

Fas'ta XIII-XV. yüzyıllarda faaliyet gösteren bir tarikat.

Adını kurucularının mensup olduğu Hezmîre kabilesinden alan tarikatın merkezi Merakeş civarındaki Ağmat kasabasıdır. Bu sebeple Ağmâtiyye (Gamâtiyye) diye de tanınır. Hezmîre, Berberî dilinde "koçlar" anlamındaki **izâmmern** kelimesinden gelir. Kabilenin müslüman olmasından önce muhtemelen koçta taptığı için bu adı aldığı öne sürülmektedir.

Tarikatın silsilesi, Medyeniyeye tarikatının pîri Mağribli sûfi Ebû Medyen el-Mağribî'ye (ö. 594/1198) ulaşır. Ebû Medyen ve müridlerinin Kuzey Afrika'da Berberî kabileleri arasında yürüttükleri irşad faaliyetleri Hezmîre kabilesi üzerinde etkili olmuş, VII. (XIII.) yüzyılın ortalarında Ebû Abdullah Muhammed (ö. 678/1280) ve Ebû Zeyd Abdurrahman b. Abdülkerîm el-Hezmîrî el-Ağmâtî (ö. 706/1306 [?]) adlı iki kardeşin kabile mensupları arasında başlattıkları tasavvuf faaliyeti, daha sonra kabilelerinin adına nisbet edilen tasavvufî bir hareketin kuruluşuna yol açmıştır. Kardeşine oranla daha zâhidâne bir hayat sürdüren Ebû Abdullah'ın Ağmat'taki türbesi Sa'dîler ve Alevîler hânedanına mensup sultanların ziyaret ettikleri önemli bir yer olmuştur. Ebû Zeyd Abdurrahman kardeşiyle birlikte tesis ettikleri Ağmat'taki tekkede irşad faaliyetini sürdürdü. Dinî ilimlerin yanı sıra matematik ve aruz gibi ilimlerde de yüksek bir seviyeye ulaşan Ebû Zeyd, çok sayıda müridiyle birlikte Merakeş'e giderek Merînîler Sultanı Ebû Ya'kûb Yûsuf'u Tilimsân kuşatmasını kaldırmayı için ikna etmeye çalıştı. Başarılı olamayınca Fas'ta Sâbirîn Camii'nde inzivaya çekildi. Kısa bir süre sonra Ebû Ya'kûb'un öldüğü ve kuşatmanın kaldırıldığı haberi kendisine ulaştı (706/1306). Kendisi de aynı yıl veya ertesi yıl Fas'ta vefat etti. Türbesi Ravzatü'l-envâr Mezarlığı'ndadır.

Fas'ın daha çok Ağmat, İgil, Mâsse, Merakeş gibi güneyindeki şehirlerde yayılan Hezmîriyye, Ebû Zeyd'in ölümünden sonra XV. yüzyılın ortalarına kadar devam etmiş, bu tarihten sonra Medyeniyeye ve Şâzeliyye gibi daha yaygın Kuzey Afrika tarikatları içinde eriyerek tarihe karışmıştır.

Tarikat kurucularının hayatları ve menkıbeleri hakkında Merakeşli fıkıh âlimi İbn Ticlât, *Esmedü'l-ayneyn ve nüz-*

hetü'n-nâzireyn fî menâkıbi'l-eḥaveyn Ebî Zeyd ve Ebî 'Abdillâh el-Hezmîriyyeyn adlı bir eser telif etmiştir (eserin bir özeti için bk. Abbas b. İbrâhim, IV, 253-281).

BİBLİYOGRAFYA :

İbnü'z-Zeyyât, *et-Teşevvûf ilâ ricâlî't-tasavvuf* (nşr. Ahmed Tefvîk), Rabat 1404/1984, s. 213, 252; İbn Kunfûz, *Ünsü'l-fakîr ve 'izzü'l-hâkîr*, Rabat 1965; İbn Hacer, *ed-Düerü'l-kâmine*, II, 333; İbnü'l-Kâdî, *Cezvetü'l-iktibâs*, Rabat 1974, II, 410; Ahmed Bâbâ et-Tinbüktî, *Neylü'l-ibtihâc* (İbn Ferhûn, *ed-Dibâcû'l-müzheb* içinde), Kahire 1329-30, s. 164-165, 231; İbn Süde, *Delîlü mü'errrihi'l-Mağribi'l-aşâ*, Dârülbeyzâ 1960, s. 177; Abbas b. İbrâhim, *el-İ'lâm*, IV, 253-281; VIII, 92-98; E. Lévi-Provençal, *Les historiens des Chorfe*, Paris 1922, s. 223-224; "el-Ağmâtiyye", *Ma'emetü'l-Mağrib*, II, Rabat 1410/1989, s. 541-542; A. Faure, "Hazmiriyyün", *EP* (İng.), III, 338-339.



MUHAMMED RAZÛK

HEZREME

(الهزومة)

Kur'ân-ı Kerîm'in tecvid kaidelerinin göz ardı edilip harfleri birbirine katılarak çok süratli okunması (bk. TİLÂVET).

HIDIR

(bk. HIZIR).

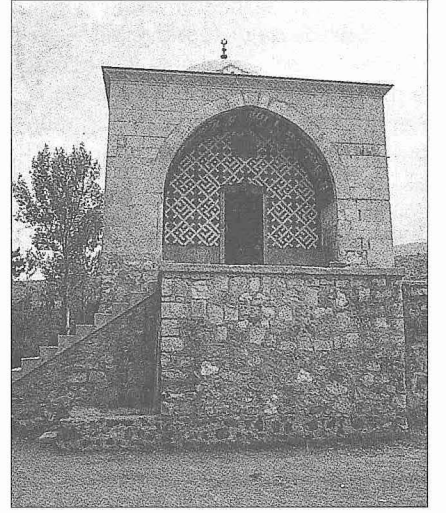
HIDIR HÜSEYİN

(bk. MUHAMMED HIDIR HÜSEYİN).

HIDIRLIK MESCİDİ

Kütahya'da XIII. yüzyıla ait Selçuklu yapısı.

Kütahya'nın güneyinde aynı adı taşıyan tepenin üzerinde kaya kitlesine oturtulmuş kare planlı, iki bölümlü ve kubbeli küçük bir yapıdır. Duvarları taştan, Türk üçgenleriyle geçilen kubbesi tuğladan örülmüştür; kuzeyinde eyvan biçimindeki küçük kapısından başka açıklığı yoktur. Dikdörtgen mihrap nişi derinleştirilerek baca eklenmiş ve ocak haline getirilmiştir. 1980 yılında esaslı bir onarım gören mescidin duvar örgüsü ve içi sıvanmış, kubbesinin üstü karo mozaik seramikle desenli biçimde kaplanmıştır. Kaya külesi üzerindeki yüksek zemine çıkışı sağlayan basamaklar da bu sırada yenilenmiştir.



Hidirlık Mescidi - Kütahya

Hidirlık Mescidi fonksiyonu tam olarak anlaşılamamış bir yapıdır. Kapının üzerindeki Selçuklu sülüsü ile yazılmış dört satırlık kitâbesinin orijinal olduğu kabul edilirse, Gıyâseddin Keyhusrev döneminde Kütahya Emîri İmâdüddin Hezâr Dinarî tarafından 641 (1243-44) yılında mescid olarak yaptırılmıştır. Ancak ölçülerinin küçüklüğü ve Selçuklu döneminde kalenin hayli dışında kalması, özellikle de pencerelerinin bulunmaması göz önüne alındığında mescidden çok bir türbe-mescid olduğu ihtimali akla gelmektedir. Fakat alttaki kaya külesi, diğer kümbet cinsi mezar anıtlarında olduğu gibi bir cenazelik bölümü bulunmasını engellemekte ve zeminde de buna işaret edebilecek bir ize rastlanmamaktadır. Kitâbesinden hareketle mescid olduğu kabul edildiğinde ise Selçuklu dönemi kubbeli-eyvanlı camilerin ve Konya çevresindeki hazırlık mekânları bulunan mescidlerin durumu dikkate alınmalıdır. Fonksiyonu hakkındaki tartışmalar bir yana ölçüleri, üslûbu, tuğla kubbesi ve geçişleriyle yapı, Kütahya ve çevresindeki sayıları sınırlı Selçuklu eserlerinin en önemlilerinden biridir.

BİBLİYOGRAFYA :

Evliya Çelebi, *Seyahatnâme*, XIII, 48; Sâkıb Dede, *Sefîne-i Nefise-i Mevleviyyân*, Kahire 1283, s. 45; İsmail Hakkı Uzunçarşılı, *Kütahya Şehri*, İstanbul 1932, s. 22; Ara Altun, "Kütahya'nın Türk Devri Mimarisi -bir deneme-", *Atatürk'ün Doğumunun 100. Yılına Armağan: Kütahya*, İstanbul 1981-82, s. 220-223; Uluğ İğdemir, "Türk-İslâm Devri Kitâbe Estampajları", *TTK Belleteri*, IV/16 (1940), s. 545.



ARA ALTUN