

## HIRÂMÎ AHMED PAŞA MESCİDİ

## HIRÂMÎ AHMED PAŞA MESCİDİ

(bk. SAVAKLAR MESCİDİ).

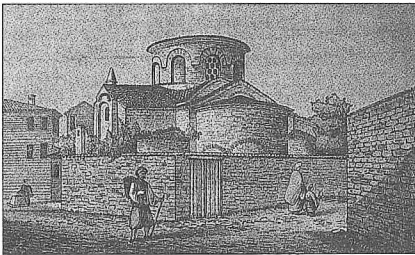
## HIRÂMÎ AHMED PAŞA MESCİDİ

İstanbul'da  
XVI. yüzyıl sonunda  
kiliseden çevrilen bir mescid.

Fatih'in Çarşamba semtinde Fethiye Camii'nin yakınında küçük bir Bizans yapısıdır. Fethiye caddesinin kenarında Koltukçu ve Beyceğiz sokakları ile sınırlanan ufak bir meydanın ortasındadır.

Bu hristiyan mâbedinin Bizans dönemindeki Hagios Ioannes Prodromos en to Trullo Kilisesi olduğu yolunda eskiden beri yerleşmiş bir görüş varsa da gerçek adı ve kesin yapım tarihi bilinmemektedir. İstanbul'un fethinin arkasından Fâtiht Sultan Mehmed tarafından 1455'te Ortodoks patriğine Pammakaristos Manastır ve Kilisesi patrikhâne olarak tahsis edildiğinde o zamana kadar burada barınan rahibelere de bu kilise verilmiş, böylece herhalde etrafında bulunan bazı binalarla burası bir kızlar manastırı kilisesi haline gelmiştir. Buraya o sırada "kubbe" anlamına gelen Trullos adının verilmesi, binanın tarihlendirilmesi hususunda bazı yanlış görüşlerin ortaya çıkmasına yol açmıştır. Bizans döneminin erken yüzyıllarında Quinisekte denilen büyük dinî toplanmanın 691'de Trullos adı verilen bir yerde yapıldığı düşünülerek bu olay sonradan Ahmed Paşa Mescidi olan küçük kiliseye yakıştırılmak istenmiştir. Halbuki mevcut bina, mimari üslubu bakımından fazla eski olmadığı gibi içinde yüzlerce metropolitin toplanmasına imkân vermeyecek ölçüde küçük bir yapıdır. Ayrıca Trullos denilen yerin bir kilise değil Bizans imparatorlarının "Büyük Saray"ının kubbeli salonlarından biri olduğu da bilinmektedir. Bu küçük kilisenin mimari

Hırâmî Ahmed Paşa Mescidi'nin XIX. yüzyılın ikinci yarısında Galanakis tarafından çizilen gravürü (Paspatis'ten)

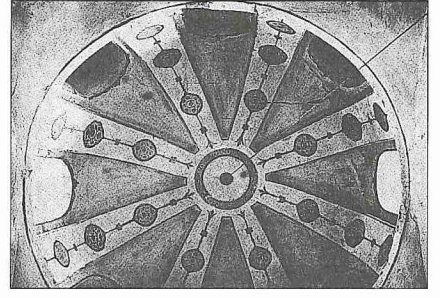


özellikleri yönünden XI-XII. yüzyıllarda inşa edilmiş olabileceği tahmin edilmektedir. Hagios Ioannes Prodromos en to Trullo adı da 1456'da burası bir kızlar manastırının merkezi olduğunda ortaya çıkmıştır.

Hagios Ioannes Prodromos Manastır ve Kilisesi fetihten sonra yaklaşık 150 yıl Ortodokslar'ın elinde kalmış ve yakınındaki Pammakaristos Manastır'ının 1586'da patrikhâneliğine son verilip kilisesi Fethiye Camii olduğunda Hagios Ioannes Kilisesi de Hırâmî Ahmed Paşa tarafından mescide dönüştürülmüştür. Lakabı "Hırâmî" olarak da okunan Ahmed Paşa Ayvansarâyî tarafından, "Yeniçeri ağalığının defterdar olup ba'dehû vezâretle dahi hidemât-ı Devlet-i Aliyye'de iken şeşcihet, sene 1008 Şevvalinde yirmi sekizinci günü rihlet edip Taksim karşısında bina eylediği mescidin mihrâbı önünde defn olunmuştur... İstanbul'da dahi Fethiye kurbünde kiliseden münkalib bir mescidi vardır" cümleleriyle tanıtılmaktadır. Ayvansarâyî, bu vesile ile paşanın mezar taşındaki kitâbenin de kopyasını verir: "Hırâmî Vezir Ahmed Paşa / Mustafâhulk u Alfî-sîret / Yirmi sekizinci günü Şevvâlin / Kıldı izz ile rihlet, sene 1008". Şiyavuş Paşa'nın damadı olan Hırâmî Ahmed Paşa 28 Şevval 1008'de (12 Mayıs 1600) vefat ettiğinde Edirnekapi dışında Halîç'e bakan yamaçta, İstanbul tarafı sularının taksim edildiği tesislere yakın bulunduğu Savaklar Mescidi olarak adlandırılan ikinci hayratının hazîresine gömülmüştür (bk. SAVAKLAR MESCİDİ). Bu duruma göre günümüzde adını taşıyan mescid 1586 ile 1600 yılları arasında camiye çevrilmiş olmalıdır.

Türk dönemi boyunca İstanbul'un geçirdiği zelzele ve yangın felâketleri Ahmed Paşa Mescidi'nin üzerinde görüldüğü kadarıyla fazla etkili olmamıştır. Fakat mescid 1930'larda kadro dışı bırakıldığı için hızla harap olmaya başlamıştı. 1946'da son cemaat yeri görevi yapan ön holü (narteks kısmı) kısmen yıkılmış durumda bulunuyordu. Vakıflar İdaresi'nce 1966-1968 yıllarında İlban Öz'e pek başarılı sayılamayacak şekilde tamir ettirilerek yeniden ibadete açılmıştır.

Dıştan ön holü ve mihrap çıkıntısı ile uzunluğu 15 metreyi geçmeyen Hırâmî Ahmed Paşa Mescidi Bizans mimarisinde "kapalı haç planlı" yapılar tipindedir. Üç çapraz tonozla örtülü olan narteks bölümünü takip eden esas mekânda dört beşik tonoz dört sütun tarafından taşınıyordu. Bina mescide dönüştürüldüğünde

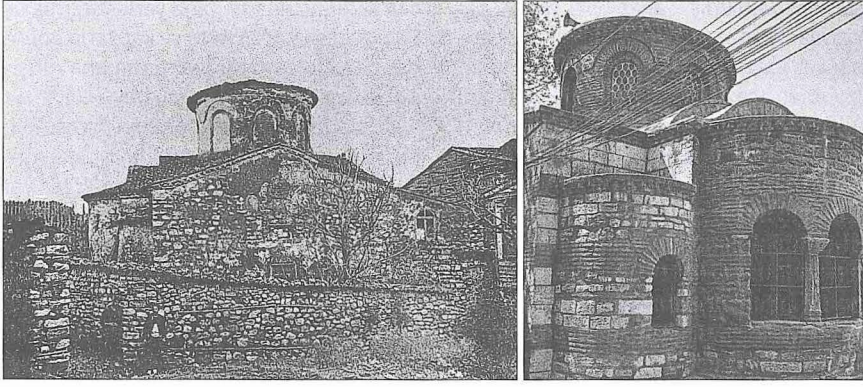


Hırâmî Ahmed Paşa Mescidi'nin kubbe içi malakârî süslemeleri

güney duvarı köşesine şevli olarak yapılan mihraba daha fazla görüntü sağlamak için bu sütunlar kaldırılmış ve binanın ana kubbesiyle bütün örtü sistemi uçları yan duvarlara saplanan, kalın ağaç kirişlere oturtulmuştu. Mescid yeniden onarılrken bu kirişler sökülmüş ve dört mermer sütunla korint üslûbunda başlıklar yerleştirilerek binanın iç mimarisi C. Gurlitt'in kitabında görülen eski biçimine sokulmuştur.

Yüksek kasağı pencereleli olan kubbe de Bizans yapı sanatının özellikleri korunmuştur. Binanın doğu tarafında yarım yuvarlak çıkıntı halinde dışarıya taşan ortada bir büyük, iki yanda birer küçük apsis vardır. Mescid ihya edilirken evvelce örülmüş pencereler açılarak binanın aslı mimarisi belirtilmeye çalışılmıştır. Ancak dış duvarların taş ve tuğla örgüleriyle malzemeleri aslına uygun değildir.

Ahmed Paşa Mescidi cami haline getirilirken nedense kâgir bir minare yapılmamıştır. Gerek A. G. Paspatis'in 1877'de basılan kitabında Galanakis tarafından çizilen gravürden, gerekse C. Gurlitt ile A. van Millingen'in eserlerindeki fotoğraflardan anlaşıldığına göre narteksin güneybatı köşesinde şerefe çıkması olmayan, ezanın dört küçük pencereden okunduğu basit, ahşap minaresi mescid harap olmaya bırakıldığına ortadan kalkmıştır. Türk sanatı bakımından dikkate değer bir özellik, kubbenin iç yüzeyini dilimler halinde süsleyen yeşil ve kırmızı zemin üzerine işlenmiş bitki motiflerinden meydana gelen malakârî tekniğindeki nakışlardır. Günümüze pek az örneği gelebilen ve dikkatle korunması gereken bu süslemeye bu derecede iddiasız bir mescide rastlanması şaşırtıcıdır. Eski resimlerde görülen mescidin etrafını çeviren duvardan günümüzde hiçbir iz kalmamıştır.



Çarşamba'daki Hırâmî Ahmed Paşa Mescidi'nin eski bir fotoğrafı ile (Semavi Eyice fotoğraf arşivi) restorasyondan sonraki hali - Fatih / İstanbul

#### BİBLİYOGAFYA :

Ayvansarayî, *Hadikatü'l-cevâmî'*, I, 38; a.e.: *Camilerimiz Ansiklopedisi* (haz. İhsan Erzi), İstanbul 1987, I, 72; a.mlf., *Vefeyât-ı Selâtin*, s. 30-31; Konstantios, *Constantiniade* (trc. M. R.), İstanbul 1846, s. 108; A. G. Paspatis, *Byzantini Meletai*, İstanbul 1877, s. 303-304; C. Gurlitt, *Die Baukunst Konstantinopels*, Berlin 1908-1912, s. 40; J. Ebersolt, "Rapport sommaire sur une mission à Constantinople", *Nouvelles archives des missions scientifiques*, Paris 1911, s. 14; A. van Millingen, *Byzantine Churches in Constantinople*, London 1912, s. 201-206; A. M. Schneider, *Byzanz*, Berlin 1936, s. 60; R. Janin, *Eglises et monastères*, Paris 1969, s. 441-442; a.mlf., "Les églises byzantines du précurseur à Constantinople", *Echos d'Orient*, XXXVII, Paris 1938, s. 340-341; Semavi Eyice, *Istanbul, petit guide à travers les monuments byzantins et turcs*, İstanbul 1955, s. 63-64; a.mlf., "Les églises byzantines d'Istanbul", *Corsi di Studi Bizantine e Ravennati*, XII, Ravenna 1963, s. 295-296; a.mlf., "İstanbul Minareleri", *Türk Sanatı Tarihi Araştırma ve İncelemeleri*, İstanbul 1963, I, 163; a.mlf., "Ahmed Paşa Mescidi", *İst.A.*, I, 437-440; a.mlf., "Hırâmî Ahmed Paşa Mescidi", *DBİst.A.*, IV, 66-67; W. Müller-Wiener, *Bildlexikon zur Topographie Istanbuls*, Tübingen 1977, s. 144-146; Th. Mathews, *The Byzantine Churches of Istanbul. A Photographic Survey*, Pennsylvania 1976, s. 437-440.



SEMAVİ EYİCE

#### HIRÂŞ b. ÜMEYYE

(خراش بن أمية)

Ebû Nadle  
Hırâş b. Ümeyye  
b. Rebîa el-Huzâi el-Kâ'bi  
(ö. 60/680 [?])

Sahâbî.

Müreyssî Gazvesi'nde, Hudeybiye Antlaşması'nda, Hayber'in fethinde ve daha sonraki savaşlarda bulundu. Hz. Peygamber, Hudeybiye günü Hırâş'ı Sa'leb diye

bilinen devesine bindirip Mekke'ye elçi olarak gönderdi ve müslümanların Mekke'ye umre için gelmekte olduklarını, yanlarında kurbanları bulunduğunu, Kâbe'yi tavaf edip geri döneceklerini Mekkeliler'e bildirmesini söyledi. Ancak Kureyşliler (bir rivayette özellikle İkrime b. Ebû Cehil) ona çok kötü davrandılar. Devesini kesip kendisine eziyet ettiler; hatta onu öldürmek isteyenler olduysa da buna bir akrabası veya ehâbiş\* engel oldu. Bunun üzerine Hırâş geri dönerek Resûl-i Ekrem'e durumu anlattı ve Kureyşliler'e daha itibarlı bir kimseyi (bir rivayete göre Osman b. Affân) göndermesini söyledi.

Hırâş zaman zaman Hz. Peygamber'in berberliğini de yaptı. Nitekim Hudeybiye'de antlaşma sağlanarak Kureyş temsilcileri ayrıldıktan sonra kurbanlar kesilip ihramdan çıkılacağı sırada Resûlullah'ı tıraş etmişti. Onun sadece umretü'l-kazâda Hz. Peygamber'in saçını kestiği de söylenmektedir. Mekke'nin fethinde bulunan Hırâş'ın fethin ikinci günü, kendisine eman verilmiş olan Cüneydib b. Edla'ı öldürmesine Resûl-i Ekrem çok üzüldü ve Hırâş'ı kınadı. Bazı rivayetlere göre Mekke'de kan dökülmesini bu hadise dolayısıyla irat ettiği bir hutbe ile yasaklamıştır. Hz. Peygamber'in, "Eğer bir kâfîre karşılık bir mümini öldürecek olsaydım Hırâş'ı öldürürdüm" dediği nakledilmektedir (Vâkıdî, II, 845). Cüneydib'in diyeti Hırâş'ın kabilesi olan Huzâa'ya ödettirilmiştir.

Mekke ile Medine arasında Mekke'den bir konak uzaklıkta bulunan Bi'rû'l-Berûd'u Hırâş'ın kazdırıp etrafını çevirttiği belirtilmektedir. Medine'de yaşadığı bili-

nen Hırâş Muâviye'nin hilâfetine sonlarında (60/680) vefat etmiştir.

#### BİBLİYOGRAFYA :

*Müsned*, IV, 324; Vâkıdî, *el-Megâzi*, II, 600, 616, 737, 843-845; III, 959; İbn Sa'd, *et-Tabakât*, II, 96-98; Taberî, *Târîh* (Ebû'l-Fazl), II, 631, 637; III, 62-63; İbn Ebû Hâtim, *el-Cerh ve't-ta'dil*, III, 392; İbn Abdülber, *el-İstî'âb*, I, 427-428; İbn Beşkûvâl, *Gavâmizü'l-esmâ'i'l-mübhemeh* (nşr. İzzeddin Ali es-Seyyid - M. Kemâleddin İzzeddin), Beyrut 1407/1987, II, 843-844; İbnü'l-Esir, *Üsdü'l-gâbe*, II, 125-126; a.mlf., *el-Kâmil*, II, 203; Safedî, *el-Vâfi*, XIII, 301; İbn Hacer, *el-İşâbe*, I, 421-422; Diyarbekrî, *Târîhu'l-hamîs*, II, 19, 23.



ASRİ ÇUBUKÇU

#### HIRBETÜ'İ-BEYZÂ

(خربة البيضاء)

İslâm öncesi döneme ait  
bir Arap kasrı.

Şam'ın 100 km. güneydoğusunda Suriye çölünün batısındaki bir vadinin yanındadır; Kasrû'l-ebayz adıyla da tanınır. Mevcut kalıntılardan ve içinde yer aldığı mahal yönünden tahkimatlı bir şato olduğu anlaşılan yapı, ilk bakışta Emevî kasırlarının planlarına sahipmiş gibi görünmekteyse de dikkatli bir inceleme sonunda onlardaki ihtişamın ve törenlere yönelik teşkilât özelliklerinin bunda bulunmadığı ortaya çıkmaktadır. Emevî kasırlarındaki taht odası ve mescid gibi bölümlere rastlanmayan yapının bundan dolayı bir Emevî eseri olmadığı bellidir.

V veya VI. yüzyılda yapıldığı sanılan Hırbetü'l-beyzâ, 60 × 60 m. ölçülerinde kare planlı bir yapı olup 43 × 43 m. ölçüsündeki bir iç avlunun etrafına sıralanmış

Hırbetü'l-beyzâ'nın krokisi

