

HIRKA-i SAÂDET DAİRESİ

HIRKA-i SAÂDET DAİRESİ

(bk. MUKADDES EMANETLER DAİRESİ).

HIRKA-i ŞERİF

(bk. HIRKA-i SAÂDET).

HIRKA-i ŞERİF CAMİİ

İstanbul Fatih'te
Hz. Muhammed'in hırkasının
muhafaza edildiği cami.

Fatih ilçesi Hırkaşerif semti Muhtesip İskender mahallesinde yer alan ve şehrin dini folklorunda çok önemli bir mevkiye sahip bulunan bu cami ve müştemilâti, Hz. Peygamber'in Veysel Karanî'ye (Üveys el-Karanî) verilmesini vasiyet ettiği söylenen (Ocak, s. 66-67, 84-88) hırkasının muhafazası ve ziyaret edilmesi amacıyla 1267 (1851) yılında Sultan Abdülmecid tarafından yaptırılmıştır. Hırka-i şerif, Veysel Karanî'nin vefatından sonra kardeşinden devam ettiği rivayet olunan Üveysî sülâlesince muhafaza edilmiştir. Bu sülâlenin, tesbit edilemeyen bir tarihte Ziver el-Üveysî'nin başkanlığında Irak'tan Batı Anadolu'ya gelerek Kuşadası'na yerleştiği, burada tarımla geçindiği ve sipahi sınıfına dahil olduğu nakledilmektedir. Cedleri Veysel Karanî'nin Türkler tarafından çok sevilen bir İslâm büyüğü olması, ayrıca ellerinde hırka-i şerif gibi mukaddes bir emanetin bulunması Üveysî sülâlesinin itibarını devlet ve halk nezdinde arttırmış, içlerinden sipahilerin yanı sıra birçok din âlimi de yetiştirmiştir (bk. HIRKA-i SAÂDET).

Hırka-i şerif, XVII. yüzyıl başlarında sülâlenin o tarihteki reisi Şükrullah el-Üveysî tarafından Sultan I. Ahmed'in fermanı gereğince İstanbul'a getirilmiştir. Bazı kaynaklarda Üveysîler'in Yavuzselim civarına yerleştikleri naklediliyorsa da *Hadîkatü'l-cevâmi'*de yer alan, halen Hırka-i Şerif Camii'nin kuzeydoğu yönünde Akseki Mescidi'nin karşısında bulunan bir evde ikamet ettikleri yolundaki bilgi daha doğru olsa gerektir. Nitekim aynı kaynakta, Sadrazam Çorlulu Ali Paşa'nın hırka-i şerifin muhafazası için kâğır bir hücre ile bunun bitişiğine imaret ve çeşme yaptırdığı belirtilmektedir. Günümüzde de aynı yerde Sultan Abdülmecid'in Üveysîler için yaptırdığı meşruta konak yer almakta, ayrıca konağın doğu yönündeki bahçe duvarı üzerinde Akseki Mescidi'nin

karşısında Çorlulu Ali Paşa'nın çeşmesi bulunmaktadır.

İstanbul'a yerleşen Üveysîler'in hırka-i şerifi önce ikametgâhlarında, XVIII. yüzyılın başlarından itibaren de Çorlulu Ali Paşa'nın inşa ettirdiği hücrede ramazan aylarında ziyarete açtıkları bilinmektedir. Hırka-i şerife ait ilk vakıf, Şeyh Osman Üveysî'nin sülâlenin reisi olduğu III. Ahmed devrinde 1138'de (1725-26) tesis edilmiştir. I. Abdülhamid, 1194 (1780) yılında bugünkü caminin kuzeyinde avlunun sınırında bulunan küçük fevkanî hücreyi inşa ettirerek hırka-i şerif ziyaretini kolaylaştırmıştır. Küçük Hırka-i Şerif Dairesi veya Eski Hırka-i Şerif Odası olarak anılan bu hücre II. Mahmud tarafından 1227'de (1812) yenilenmiş olup bugünkü caminin tamamlanmasına kadar kullanılmıştır.

Sultan Abdülmecid, bu mübarek emanetin şanına lâıyk bir cami ve ziyaret mahalli yaptırmaya karar verince çevredeki birçok bina istimlak edilerek yıktırılmış, 1263 (1847) yılında başlayan inşaat 1267'de (1851) sona ermiştir. Hırka-i şerifin muhafazasına ve ziyaretine mahsus birimlerin yanı sıra hünkâr mahfilî ve geniş kapsamlı bir hünkâr kasrı ile donatılan caminin çevresinde, Üveysî sülâlesinin en yaşlı erkek ferdiyle ailesi için bir meşruta konak, bu kişinin reşid olmaması halinde kendisine vekâlet edecek olana mahsus vekil dairesi, hırka-i şerifi korumakla görevli bir bölük jandarma için kışla ve diğer görevliler için çeşitli odalar tasarlanmak suretiyle bir külliye meydana getirilmiştir.

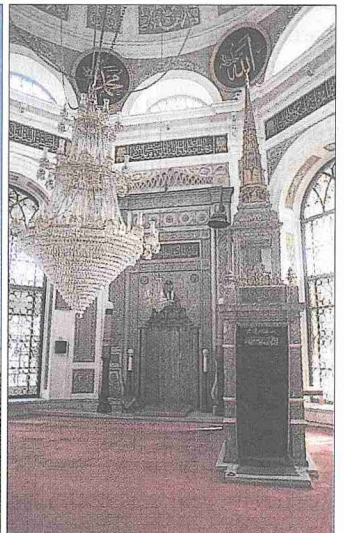
Caminin kimin tarafından tasarlandığı kaynaklarda belirtilmemiştir. Üveysî sü-

lâlesinden Haşim Köprülü (ö. 1966), caminin planlanmasında İtalyan mimarların fikrinin alındığı yolunda bir rivayetten söz etmektedir. Aslında Hırka-i Şerif Camii'nin, Sultan Abdülmecid devrinde önemli kamu yapılarının, ayrıca padişah ve hânedan üyeleri tarafından inşa ettirilen binaların tasarımını tekelinde bulduran Balyan ailesi fertlerinden birinin, özellikle aynı yıllara ait Dolmabahçe Camii'nin mimarı Garabet Amira Balyan'ın eseri olması kuvvetle muhtemeldir. Gerek caminin gerekse çevredeki diğer yapıların mimarisi de bu ihtimali desteklemektedir

Hırka-i Şerif Camii'nin ve jandarma kışlası hariç camiyle bağlantılı yapıların bulunduğu arsa doğuda Akseki caddesi, güneyde Kadı sokağı, batıda Keçeciler caddesiyle sınırlıdır. Doğudan batıya doğru eğimli olan arsayı kuşatan parmaklıklı çevre duvarları batı yönünde istinat duvarı niteliğine sahiptir. Arsanın merkezinde cami yer almakta, bunun kuzeyindeki avluya doğu ve batı yönlerinden iki kapı açılmaktadır. Camiyi yanlardan ve kible yönünden kuşatan bahçe, çevre duvarlarındakilerin eşi olan parmaklıklarla bahçeden ayrılmış, arsanın güneydoğu köşesinden bu bahçeye üçüncü bir kapı açılmıştır. Batıda ve güneydoğudaki kapıların caminin yan cephelerindeki hünkâr kasrı girişleriyle bağlantılı bulunduğu, asıl cümle kapısının doğudaki olduğu anlaşılmaktadır. Avlunun parmaklıklarla ayrılmış olan kuzey sınırında batı kapısından girince sağda Eski Hırka-i Şerif Odası, bunun arkasında görevlilere mahsus odaları barındıran tek katlı kanatla abdest muslukları yer alır. Meşruta konak, çevresindeki bahçesiyle arsanın kuzeyini



Hırka-i
Şerif
Camii
ve içinden
bir görünüşü -
Fatih /
İstanbul





Hırka-i Şerif Camii'nin cümle kapısı üzerindeki tamir kitabesi

işgal etmektedir. Jandarma karakolu ise caminin kible yönüne Kadı sokağının karşı yakasına yerleştirilmiştir.

Caminin âbidevî boyutlarda tasarlanmış olan avlu girişleri kesme köfeki taşı ile örülmüştür. Akseki caddesine açılan doğu kapısının yuvarlak kemeri, dor üstünde başlıkları olan gömme sütunlarla kuşatılmıştır. Kapıyı taçlandıran alınlığın ortasında yer alan ve içinde istifli celif sülüsle "kâle aleyhi's-selâm" yazılı olan madalyon, kemerin üzerinde ise celif sülüsle, "Kim namazın kendi üzerine farz olduğunu bilirse cennete girer" (من علم ان الصلاة عليه حق واجب دخل الجنة) meâlindeki hadis yazılmıştır.

Keçeciler caddesine açılan batı girişi çevre duvarının kavisli girintisinin içine alınmış, yanlarında yer alan kare kaideli gömme sütunlar akantus yapraklı toskan başlıklarla donatılmıştır. Alınlığın ortasındaki beyzî madalyonda "kâle'llâhu tebâreke ve teâlâ" ibaresi, kemerin üzerinde celif sülüs hatla, "Mektup Süleyman'dandır ve o rahmân ve rahîm olan Allah'ın adıyla başlamaktadır" (en-Neml 27/30) meâlindeki âyet yer alır. Kapının avlu cephesinde ise aynı türde bir alınlığın ortasında Sultan Abdülmecid'in tuğrası bulunmaktadır. Söz konusu kapıyı takip eden, arnavut kaldırımı kaplı rampanın yerine son yıllarda basamaklar yapılmıştır.

Kadı sokağına açılan güneydoğu kapısının tasarımı basık kemeri dışında doğu kapısı ile aynıdır. Buradaki alınlığın ortasında yer alan beyzî madalyonda istifli celif sülüsle "kâle aleyhi's-selâm", kemerin üzerinde ise celif sülüsle "Bismillâhirrahmânirrahîm her kapının anahtarıdır" (بسم الله الرحمن الرحيم مفتاح كل باب) meâlindeki hadis yazılmıştır. Avlu kapılarındaki üç kitâbeden hiçbirinde imza bulunmamasıyla beraber, bunların camideki diğer yazıların hattatı olan Kazasker Mustafa İz-

zet Efendi tarafından yazıldığı bilinmektedir. İbnülemin Mahmud Kemal *Son Hattatlar* adlı kitabında Nurullah Pertev Bey'den naklen, güneydoğu kapısındaki celif sülüs hattın Küçük Râkım olarak tanınan Ahmed Râkım Efendi'ye ait olduğunu belirtmekteyse de bu doğru değildir.

Doğu ve güneydoğu kapılarının ahşap kanatları kare ve dikdörtgen biçiminde tablolara ayrılmış, üst kısımlarına kemere paralel küçük tablalar konmuş, bunların içi çinko ile kaplanmış, karelerin içine birer altıgen, dikdörtgenlerin içine de birer baklava motifi oturtulmuştur. Batı kapısının kanatları bazı ayrıntıları ile diğerlerinden farklıdır. Bütün kapılarda burmalı gırland biçiminde tunç kulplar, yanlarda da kıvrımlı dallardan oluşan dökmenden mâmul fanus aplikleri dikkati çeker.

Moloz taşla örülmüş çevre duvarlarının üzerindeki demir korkuluklar, ok uçlarıyla son bulan düşey çubuklarla bunları birbirine bağlayan üç yatay lamadan meydana gelir. Arada kalan boşluklar "C" ve "S" biçiminde parçalarla doldurulmuştur. Korkulukları taşıyan kare kesitli babalar köfeki taşından yontulmuştur. Babaların alt ve üst kısımlarında küçük dairelerle süslü bilezikler bulunur. Düşey çubuklu tepelikleri ise küçük piramitlerle son bulur.

Cami 11,50 m. çapındaki bir kubbenin örttüğü sekizgen prizma biçimindeki harimin kible tarafına, zemin katı hırka-i şerifin muhafazasına, üst katı ziyaret edilmesine mahsus yine sekizgen prizma biçimindeki kitle yerleştirilmiştir. Yapının kuzeyine de zemin katta harim girişiyle ziyaretçi giriş ve çıkış mekânlarını, üst katta hünkâr kasrına ait mekânları barındıran, yanlara doğru harim kitlesinden taşan ve toplam beş adet girişe sahip olan kanat oturtulmuştur. İslâm mimarisinin en erken tarihli ve en önemli zi-

yaret yapılarından olan Kudüs'teki Kubbetü's-sahre'nin (681), sekizgen planı ve merkezdeki mukaddes mahalli çepeçevre kuşatan ziyaret galerileriyle Hırka-i Şerif Camii'ni etkilemiş olması muhtemeldir.

Cami ile kible yönünde buna bitişen Hırka-i Şerif Dairesi'nin duvarları kesme köfeki taşıyla örülmüştür. Üst yapıyı meydana getiren kubbe ve tonozlar tuğla örgülü olup dışarıdan kurşunla kaplıdır. Caminin sahip olduğu ziyarete yönelik değişik fonksiyon şeması tasarımına yansımaktadır.

Kuzey cephesinin ekseninde yer alan ve dor başlıklı ikişer gömme sütunla kuşatılmış bulunan dikdörtgen açıklıklı kapıdan birbiriyle bağlantılı iki giriş holü katedilerek harime ulaşılır. Dikdörtgen planlı olan bu hollerden ilki ziyaretçi girişleriyle bağlantılı ve aynalı tonozla örtülüdür. Müezzin mahfilinin altına isabet eden ikincisi ise düz tavanlı bir eyvan gibi harime açılmaktadır. Harimin asıl girişi olan bu açıklığın üzerindeki, 1267 (1851) tarihli celif ta'lik hatla mermere mahkûk inşa kitâbesinin manzum metni A. Sâdık Ziver Paşa'ya, hattı ise Kazasker Mustafa İzzet Efendi'ye aittir. Üst katta bu kapının üzerine isabet eden kesime yuvarlak bir pencere yerleştirilmiş, bunun içerdiği güneş biçimindeki camekânın ortasına Sultan Abdülmecid'in tuğrasının bulunduğu beyzî bir madalyon konmuştur. Gerek tuğra gerekse madalyonu kuşatan çelenk yaldızlıdır. Cephenin bu kesimi hafifçe ileri alınmış, yuvarlak pencerinin yanlarında kalan yüzey yuvarlak ve dikdörtgen çerçevelerle hareketlendirilmiştir.

Kuzey cephesinin yanlarında, eksende ki harim kapısına göre simetrik konumda basık kemerli birer kapı daha vardır. Soldaki ziyaretçilerin girişine, sağdaki çıkışına tahsis edilmiş olan bu kapılar cepheden geriye çekilerek önlerine birer eyvan konmuş, söz konusu eyvanların açıklığı dor nizamında ikişer sütunla geçilmiştir. Ayrıca doğu ve batı cephelerinde, bu kesimin üst katını işgal eden hünkâr kasrına ait çıkımların altında birer giriş yer alır. Bu çıkımlar yine dor nizamında dörder adet sütunla taşınmaktadır. Aslında hünkâr kasrına geçit veren bu yan girişlerden doğudaki günümüzde kadın ziyaretçilere tahsis edilmektedir. Yapının sahip olduğu bütün bu girişler birbirlerine oldukça karmaşık bir düzen arzeden sofalara, koridorlara ve merdivenlerle bağlanmış, Hırka-i Şerif Dairesi'ne yönelik ziy-

retçi akışı, harimi yanlardan kuşatan iki katlı galerilerle sağlanmıştır. Harimin karanlıkta kalmaması için baştan başa camekânlarla donatılmış bulunan demir iskeletli ve ahşap aksamlı bu galeriler, caminin inşa edildiği yıllarda Avrupa'da yeni yayılmaya başlayan, devrine göre modern sayılabilecek bir tekniği yansıtır. Dışarıya doğru eğimli ve kurşun kaplı bir çatının örttüğü galerilerin dış yüzleri oymalarla süslü korkuluklara oturmakta, aralarında kare kesitli ve dor başlıklı ahşap dikmeler bulunmaktadır.

Hünkâr mahfili ve ziyaret galerileriyle bağlantılı olan hünkâr kasrı, bütün geç devir Osmanlı camilerinde olduğu gibi harimin kuzeyindeki kanadın üst katını tamamen kaplamakta, caminin bu yöndeki cephesine bir sivil mimari görünümü kazandırmaktadır. Hünkâr kasrının dikkörtülen planlı ve tekne tonozörtülü birimleri basık kemerli pencerelerden ışık alır. Padişahın, hânedan mensuplarının ve devlet ricâlinin dinlenmesine ayrılan birimlerin tavanları devrin saray üslûbuna uygun biçimde bezenmiş, söz konusu mekânlar yaldızlı saray mobilyasıyla tefriş edilmiştir.

Harimi oluşturan sekizgen prizmanın köşelerine pencere kemerlerinin üst hizasına kadar yükselen, kırık yüzeyli ve dor başlıklı pilastrlar yerleştirilmiş, prizmanın bitimi konsollu bir silmeyle belirtilmiş, konsolların arasına, her kenara bir tane isabet etmek üzere Kazasker Mustafa İzzet Efendi'nin eseri olan, siyah zemin üzerine varak altınla yazılmış Allah, Muhammed, dört halife ve Hasaneyn levhaları Sultan Abdülmecid'in imzasını taşımaktadır. Kubbe merkezinde yaldızlı yapraklardan oluşan yuvarlak bir çerçeve içinde, yeşil zemin üzerine altınla yazılmış olan yine Kazasker Mustafa İzzet Efendi'ye ait imzasız celi sülûs "nûr" âyeti (en-Nûr 24/35) 1402 (1982) tarihini taşımakta ve yakın zamana ait bir onarıma işaret etmesine rağmen yazı büyük ölçüde dökülmüş bulunmaktadır. Esasen bu kubbe yazısının aslı, adı geçen hattat tarafından bir defa yazıldıktan sonra o devirde yeniden yapılan veya tamir edilen camilerde (Ayasofya, Sinan Paşa, Büyük Kasımpaşa, Küçük Mecidiye, Yahyâ Efen-

di) yerine göre büyütülerek varak altınla işlenmiştir. Harimdeki diğer hat eserlerinden minber kapısındaki 1267 (1851) tarihli, siyah zeminli celi sülûs kelime-i tevhid ile mihrabı taçlandıran, siyah zeminli celi sülûs imzasız âyet de Sultan Abdülmecid'in eseridir. Güneydoğu köşesindeki vaaz kürsüsünün arkasında duran yeşil zemin üzerine celi sülûs levhada Üveys el-Karani'nin adı Muhsinzâde Abdullah Hamdi Bey tarafından yazılmış (1303/1886), fakat varak altını zamanla kararmıştır. Hünkâr mahfilinin sol alt köşesinde yer alan altınla yazılmış celi sülûs hadis levhası ise bu caminin hatibi Eyüp Sabri Efendi'nin oğlu olan ve aynı caminin hatipliğini yirmi dokuz yıl sürdüren hattat Ömer Vasfî Efendi'nin en başarılı eserlerinden sayılır.

Mihrapta, minberde ve vaaz kürsüsünde, Tanzimat devrinden önce Osmanlı mimari süslemesinde hemen hiç rastlanmayan koyu kırmızı renkli breş taşı bolca kullanılmış, daha az olmak kaydıyla beyaz mermerde yer verilmiştir. Her üç unsurdaki da barok, empire, neo-Rönesans ve neo-gotik gibi farklı üslûplardan kaynaklanan motiflerin bir sentezini gerçekleştirme arzusu gözlenir. Mihrabı yanlardan kuşatan pilastrlar, akantus yapraklarıyla süslü bir arkitravla (arşitrav) son bulur. Kaideleri Osmanlı barokunda çok kullanılan, armudî bir profile sahip olup sepet içinden çıkan çiçek kabartma-

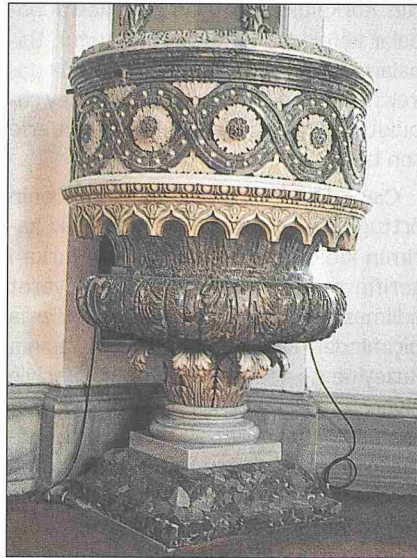
larıyla bezeli bulunan pilastrların yüzeyi de yaprakların ve küçük narların çıktığı kıvrık dal motifleriyle süslenmiştir. Yılankavî bir şerit biçimindeki alınlığın yanlarında yaldızla yapılmış rozetlerin süslediği kübik unsurlar yer alır. Köşelerinde yivli sütunçeler bulunan, yarım daire planlı mihrap nişiyle bunu taçlandıran âyet levhası baklava bir silme tarafından kuşatılmış, silmenin köşelerine rozetler konmuştur. Mihrabın en ilginç ayrıntısı, şüphesiz kavsaranın içinde yer alan ve mukarnası taklit eden dolgudur. Burada gözlenen acemilik, bir yandan Osmanlı taş ustalarının XVIII. yüzyıl ortalarında terk edilen mukarnası tamamen unutmuş olduklarını kanıtlamakta, öte yandan yüz yıllık bir aradan sonra bu kadim mimari unsuru ilk diriltme çabasını göstermektedir.

Yanlardaki üçgen yüzeyleri bezemesiz olan minberin korkuluğunda breşle mermerin birlikte kullanıldığı bir zencirek motifini dikkati çeker. Zencireğin içine mermerden küçük daireler kakılmış, boşlukları da mermerden rozetlerle doldurulmuştur. Bunun üzerinde, mermerde aplat edilmiş breşten yaprakların meydana getirdiği bir şerit uzanır. Hafif sivri kemerli açıklıkların üzerine oturan köşk kısmının korkuluğunda girland içine yerleştirilmiş yıldız motifleri bulunmaktadır. Köşkün, yumurta frizli toskan başlıklarla son bulan kare kesitli sütunlarının açıklığı lentolarla geçilmiştir. Üç merkezli kemerler ve yılankavî küçük alınlıkların süslediği bir kasnağa oturan piramit biçimindeki sivri külâh uzun yaprak motifleriyle donatılmıştır. Minberin sivri kemerli kapısını taçlandıran alınlığın ortasında zambak motifini içeren bir beyzî madalyon, bunun üzerinde bir istiridye, yanlarında da "C" ve "S" kıvrımlarıyla akantuslar üzerinde enginar kabartmaları yer alır.

XIX. yüzyıla ait benzerlerinin çoğu gibi lâle biçimindeki vaaz kürsüsü kare bir kaide üzerine oturmakta, uçları yukarı ve aşağı bakan iki sıra akantus yaprağından sonra neo-gotik kaş kemerciklerden oluşan bir silme gelmekte, korkuluğun yüzeyinde de minber korkuluğundakinin eşi olan zencirek uzanmaktadır.

Harimdeki pencerelerin ve kemerlerin içi, köşelerdeki pilastrların yüzeyi, pencerelerle pilastrlar arasında kalan üçgen yüzeyler, mahfil çıkıntılarının alnı ve alt dolgusu, kubbe kasnağındaki kemerlerin çevresi ve kubbenin içi kartonpiyer süsleme gruplarıyla doldurulmuştur. Bu be-

Hırka-i Şerif Camii'nin vaaz kürsüsü



zemelerde çiçek sepeti, kıvrımlı dal, girland ve bereket boynuzu gibi unsurlar yer alır. Kubbenin iç taksimatı, Avrupa menseli empire ve neo-Rönesans (neo-klasik) üslûp etkilerinin Tanzimat devri Osmanlı mimarisindeki yoğunluğunu göstermesi bakımından dikkat çekicidir. Söz konusu kubbeye, ilk uygulamalarına Roma devrinde tanık olunan kasetli bir taksimat tercih edilmiş, üç sıra halinde düzenlenen kasetlerin içi kartonpiyer bezemelerle doldurulmuştur. Bu arada Osmanlı maden sanatına tamamen yabancı bir işçilik sergileyen, helezonî asma dallarıyla süslü mihrap şamdanları da dikkat çekmektedir.

Harimden soyutlanarak kuzeydeki kadanın köşelerine yerleştirilmiş olan minarelerin kaideleri saçak silmesine kadar yükselir. Cepheden hafifçe dışarı taşan kaideler, cephede devam eden kat arası silmesiyle ikiye bölünerek yuvarlak kemerli pencere biçiminde nişlerle hareketlendirilmek suretiyle yapı kitlesine kaynaştırılmıştır. Silindir biçimindeki minare gövdeleri, Dolmabahçe Camii'nde olduğu gibi korint nizamında başlıkları andıran şerefelerle donatılmış koni biçiminde, kurşun kaplı ahşap külâhlarla taçlandırılmıştır.

Hırka-i Şerif Odası. Hırka-i şerife tahsis edilen kesim dış görünümü bakımından sekizgen planlı, basık kubbeli bir türbeyi andırır. Hırkanın, ramazan ayları dışında korunduğu zemin katın kible yönündeki kenarında yuvarlak bir pencere, yanlardaki üçer kenarda da kare açıklıklı birer pencere görülür. Bu bölümün kuzey yönündeki kenarı ise harimin mihrap duvarına bitişmektedir. Hırka-i şerifin ziyaret edildiği üst katın yanlarında, doğu ve batı yönlerine açılan ikişer kenarda yuvarlak kemerli birer geniş pencere bulunur. Ziyaret sırasında hırka-i şerif muhafazasının konduğu kible yönündeki kenar sağır bırakılarak bunun cephesinde diğer kenarlardaki pencerelerin eşi olan bir niş tasarlanmıştır. Ziyaret mekânının duvarları, Hereke'de çıkan kırmızı renkli breş / puding taşından levhalarla kaplanmış, kubbe eteği çift sıra konsollu bir silmeyle belirtilmiş, kubbenin yüzeyi irili ufaklı kasetlere bölünerek bunların içi kartonpiyer tekniğiyle hazırlanmış empire üslûbunu yansıtan motiflerle (çelenkler, helezonî dallar vb.) bezenmiştir. Pencereleri örten kalın siyah perdelerin üzerinde bulunan simle işlenmiş besmeleler, Hz. Muhammed'in çeşitli isim ve sıfatları, ayrıca kubbeye kartonpiyer be-

zemeye üslûp birliği içindeki motifler göz alıcıdır.

Kible yönündeki kenarda, yanlardan sütunçelerle kuşatılmış, pencerelerdekilerle aynı türde bir perdenin örttüğü niş yer almakta, ziyaret sırasında hırka-i şerif bu nişin önüne konan som altından bir sehpanın üzerine yerleştirilmektedir. Günümüzde de riayet edilen gelenek uyarınca Üveysi ailesinin reisi veya onun vekil tayin ettiği kişi bu nişin önünde sehpanın arkasında ayakta durarak hırkayı ziyaret ettirir. Doğu yönündeki galeriden salâtü selâm okuyarak bu mekâna giren ziyaretçiler hırka-i şerifi ziyaretten sonra geri geri çekilerek harimin batı yönündeki galeriden dışarı çıkarlar veya zemin kattaki bağlantılardan harime ulaşarak burada iki rekât ziyaret namazı kılarlar.

Sekizgen planlı harim bölümünün kuzey yönündeki üç kenarı girişleri, kible yönündeki kenarı mihrabı, yanlarda (doğuda ve batıda) kalan ikişerden dört kenarı da büyük boyutlu ve yuvarlak kemerli birer pencereyi barındırır. Mihrabın karşısına isabet eden ve dikdörtgen açıklıklı olan asıl girişin üzerine müezzin mahfili, mermer sövelerle kuşatılmış bulunan yanlardaki basık kemerli tâli girişlerin üzerine de hünkâr kasrına bağlı olan, kavvisli çıkıntılarla genişletilmiş mahfiller yerleştirilmiştir. Batıda yer alan asıl hünkâr mahfili beyzî planlıdır. Duvarlarında ince alçı silmelerle dikdörtgenler ve baklava motifleri meydana getirilmiş, düz tavana geçiş yapılarla süslü bir koltuk silmesiyle sağlanmıştır. Hünkâr mahfilinin çıkmasında, korkuluk duvarının üzerinde yaldızlı bronzdan iki ince sütunla altta ve üstte süslü kayıtlar dikkati çeker. Bunların meydana getirdiği çerçevelerin içinde zamanında yaldızlı kafeslerin bulunduğu tahmin edilebilir. Hünkâr mahfilinin simetriği olan ve devlet ricâline ya da hânedan mensubu hanımlara tahsis edildiği anlaşılan mahfilin korkuluk duvarında da aynı türde bir yatay kayıt bulunmaktadır.

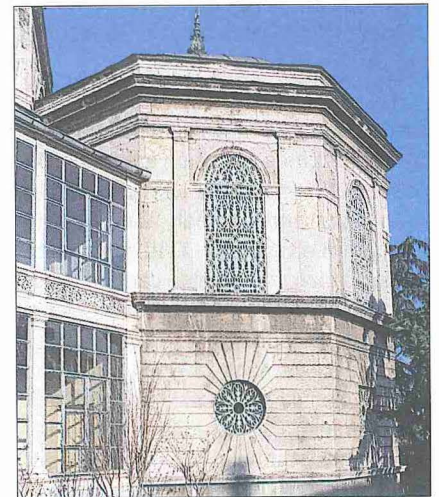
Ziyaret galerilerine açılan ve bunların camekânlarından ışık alan devâsâ pencerelerin madenî parmaklıklarında, sekiz kollu yıldızları içeren yuvarlak madaşyonlarla "S" ve "C" kıvrımları bulunmaktadır. İnce ahşap kayıtlı kanatlar ise üç merkezli sivri kemer ve sekiz dilimli rozet gibi neo-gotik unsurları barındırır.

Hırka-i Şerif Camii'nin cephelerine ve avlu girişlerine empire ile neo-Rönesans üslûpları hâkimdir. Caminin girişleri, antik Yunan tapınaklarını hatırlatan dor ni-

zamında sütun dizileriyle donatılmış, basık kemerli pencerelerin sıralandığı cami cephelerinde hiçbir süslemeye yer verilmemiştir. Cephelerdeki bu yalın ifadeyle harimde ve ziyaret mekânında gözlenen yoğun süsleme tezat oluşturmakta, özellikle mihrap, minber ve vaaz kürsüsü, içerdikleri heterojen motif dağarcığı ile Osmanlı eklektizminin ilk belirtileri olarak değerlendirilebilmektedir.

Meşruta konak iki katlı, kâgir duvarlı, kırma çatılı büyük bir yapıdır. Tanzimat devrine has kâgir konakların günümüze ulaşabilen nâdir örneklerinden olan bu yapının kat arası silmesiyle ikiye bölünmüş, kısa bir saçak silmesiyle son bulan cephelerinde dikdörtgen açıklıklı pencereler sıralanmakta, herhangi bir süsleme görülmemektedir. Batı yönündeki giriş, dor başlıklı sütunlara oturan bir çıkmann altında bulunmaktadır. Günümüzde Hırka-i Şerif İlkokulu ve Fatih Millî Eğitim Müdürlüğü olarak kullanılan jandarma kışlası meşruta konakla aynı özelliklere sahip, doğu-batı doğrultusunda gelişen tek katlı bir yapıdır. Akseki Mescidi'nin karşısında bulunan ve II. Abdülhamid devrinde 1307'de (1889-90) tamamen yenilenmiş olduğu anlaşılan Çorlulu Ali Paşa Çeşmesi'nin dikdörtgen cephesinin ortasında aynı biçimde bir nişle mermerden bir ayna taşı yer alır. Ayna taşı çubuklu bir çerçeveye kuşatılmış, köşelerine çiçek dolgulu kareler oturtulmuştur. Sanat değeri taşımayan celf ta'lik hatlı manzum kitâbe nişin üzerine yerleştirilmiştir.

Hırka-i Şerif Camii'nde hırka-i şerifin korunduğu bölüm



Eski Hırka-i Şerif Odası küçük boyutlu, dikdörtgen planlı, tekne tonoz örtülü, fevkanî bir yapıdır. Osmanlı devri kütüphanelerinde olduğu gibi burada da hırka-i şerifin muhafaza edildiği oda, hırkayı zemin rutubetinden korumak amacıyla bir havalandırma bodrumu üzerine oturtulmuştur. Beşik tonoz örtülü bir eyvan niteliğinde olan bodrum avluya (güneye) yuvarlak bir kemerle açılmakta, bu açıklık demir parmaklıklarla donatılmış bulunmaktadır. Dışarıdan sıvalı olan duvarlar içeriden barok üslûpta mavi-beyaz Kütahya çinileriyle kaplıdır. Güney cephesinde, dikdörtgen açıklıklı iki pencere arasına Cumhuriyet döneminde konmuş olan ve Üveys el-Karani'nin kimliğiyle hırka-i şerifin tarihçesini açıklayan Latin harfli kitâbenin tepesinde Sultan Abdülmecid'in tuğrası bulunur. Batı cephesinde ise II. Mahmud tarafından 1227 (1812) yılında yenilendiğini belgeleyen kitâbe görülmektedir. "S" ve "C" kıvrımlarıyla kuşatılmış beyzî bir madalyonun içindeki II. Mahmud tuğrası kitâbeyi taçlandırır. Kitâbenin, "Oldu bâlâ cilvegâh-ı hırka-i mahbûb-i Hak" mısraıyla son bulunan manzum metni Enderunlu Vâsîf'a, celî ta'lik hattı ise Yesârî Mehmed Esad Efendi'nin en başarılı öğrencilerinden Mehmed Şehâbeddin Efendi'ye aittir. Bu kitâbede kendini "hırka-i nebînin hâdimi" olarak tanıtan hattatın zamanımıza kalan tek kitâbesi budur.

Hırka-i şerif, söz konusu caminin inşaa edilmesinden Osmanlı devrinin sonuna kadar ramazan aylarının on beşinden arefe gününe kadar halkın ziyaretine açılmış, her ne kadar devlet ricâlî ve ileri gelen ulemâ tarafından, aynı gün Topkapı Sarayı'ndaki Mukaddes Emanetler Dairesi'nde bulunan ve padişah-halife eliyle açılan hırka-i saâdeti müteakip ziyaret edilmişse de hırka-i şerif ziyareti hırka-i saâdet ziyareti gibi devlet protokolünde yer almamıştır.

Hırka-i şerif ziyareti öğle namazının ardından başlamakta ve ikinci cemaatinin ziyareti bitirmesiyle akşam ezanından önce son bulmakta, ayrıca Kadir geceleri teravih namazından sabah namazına kadar devam etmektedir. XVIII. yüzyılda temelleri atılan ve herhalde caminin açılışı ile kesin kurallara bağlanan bu gelenek Cumhuriyet döneminde de devam etmiş, sadece Osmanlı devrinde ramazanın üçüncü haftasının erkeklerle, son haftasının kadınlara tahsis edilmesi usulü kaldırılmıştır. İstanbul nüfusunun artması, ayrıca ulaşımın gelişmesi sonucunda İs-

tanbul dışından da çok sayıda ziyaretçinin akın etmesi üzerine yakın bir tarihte ziyaretler ramazanın bütününe yayılmış, buna rağmen özellikle Kadir gecelerinde büyük bir izdihamın yaşanması yine önlenememiştir.

BİBLİYOGRAFYA :

Ayvansarayî, *Hadikatü'l-cevâmi'*, I, 52; Konyalı, *İstanbul Âbideleri*, s. 48-49; Semavi Eyice, *İstanbul, Petit guide à travers les monuments byzantins et turcs*, İstanbul 1955, s. 83; a.m.f., "İstanbul Minareleri", *Türk Sanatı Tarihi Araştırma ve İncelemeleri*, İstanbul 1963, I, 31-132; İbnülemin, *Son Hattatlar*, s. 286-288; Şeyh Cemalullah, *Yemen İllerinde Veyssel Karanî*, İstanbul 1960; Tahsin Öz, *İstanbul Camileri*, Ankara 1962, I, 71; H. Rahmi Şenses, *Hazreti Veyssel Karanî*, İstanbul 1963; G. Goodwin, *A History of Ottoman Architecture*, London 1971, s. 423; Haşim Köprülü [Üveysî], *Hırka-i Şerif ve Veyssel Karanî*, İstanbul 1975; Ahmet Yaşar Ocak, *Veyssel Karanî ve Üveysilik*, İstanbul 1982, s. 66-67, 84-88; Oktay Aslanapa, *Osmanlı Devri Mirârsi*, İstanbul 1986, s. 440-442; Abidin Sönmez, *Veyssel Karanî ve Hırka-i Şerif*, İstanbul 1987, s. 136-141; Semra Ögel, "İstanbul'da 19. Yüzyılın Sekizgen Camileri", *Sanat Tarihinde Doğudan Batıya: Ünsal Yücel Anısına Sempozyum Bildirileri*, İstanbul 1989, s. 65-66; Fâtiḥ Câmîleri ve Diğer Tarihî Eserler (haz. Fâtiḥ Müftülügü), İstanbul 1991, s. 125-127; M. Baha Tanman, "Osmanlı Dönemi Eserleri", *Fotoğraflarla Fatih Anıtları*, İstanbul 1991, s. 117-118; a.m.f., "Hırka-i Şerif Camii", *DBİst.A*, IV (1994), s. 68-69; Kasım Kufuralı, "Hırka-i Şerif", *İA*, V/1, s. 450-452; "Hırka-i Şerif Camii", *İstanbul Kültür ve Sanat Ansiklopedisi*, İstanbul 1984, IV, 1911-1912 [Bu maddenin hat sanatıyla ilgili bölümleri M. Uğur DERMAN tarafından yazılmıştır].



M. BAHA TANMAN

HİRRİT b. RÂŞİD (الخريت بن راشد)

el-Hırrît b. Râşid et-Temîmî en-Nâcî
(ö. 38/658)

Sahâbi.

Benî Nâciye adıyla meşhur Benî Abdülbeyt b. Hâris b. Sâme b. Lüey kabilesinin reisidir. Benî Seleme b. Lüey heyetiyle birlikte Mekke-Medine arasındaki bir yerde bulunduğu sırada Hz. Peygamber'in huzuruna çıkarak İslâmiyet'i kabul etti. Kabilesi Benî Nâciye'nin başında irtidad savaşlarına katıldı. Hz. Osman'ın şehid edilmesinden sonra çıkan karışıklıklar esnasında 300 adamıyla birlikte Hz. Ali tarafına geçti; Cemel ve Sıffin savaşlarıyla Nehrevan Vak'ası'nda onun maiyetinde bulundu. Hakem Vak'ası'nın ardından Hz. Ali ile beraber Kûfe'ye gitti. Ancak daha sonra, hilâfet meselesinin hakemlere havale edilmesine razı olarak zaaf gösterdiği ve zalimlerden medet umduğunu ileri

sürdüğü Hz. Ali'ye itaat etmeyeceğini, arkasında namaz kılmayacağını ifade ederek adamlarıyla birlikte Kûfe'den ayrıldı. Bunun üzerine Ziyâd b. Hasafe el-Bekrî, Hz. Ali'ye Hırrît ve adamlarının fitneye sebep olabileceklerini söyleyerek takip edilip geri getirilmesini önerdi. Hz. Ali de Ziyâd'dan, kendi kabilesi Bekir b. Vâil'den bir grupla onları takip edip geri getirmesini istedi. Cercerâyâ mevkiinde Hırrît'e yetişen Ziyâd, ona Hz. Ali'yi terketmesinin doğru olmadığını anlatmaya çalıştıysa da başarılı olmadı ve sonunda aralarında bir çatışma meydana geldi. Hırrît ve adamları kararlığın basmasından istifa ederek Ahvaz'a doğru kaçtılar. Ziyâd da kuvvetleriyle birlikte Basra'ya döndü.

Hırrît'le ilgili haberler Kûfe'ye ulaşınca Ma'kıl b. Kays er-Riyâhî Hz. Ali'ye, az sayıda bir kuvvetle onları yakalayıp getirmenin imkânsız olduğunu, daha kalabalık bir kuvvet hazırlamak gerektiğini söyledi. Hz. Ali de Kûfe'iler'den 2000 kişilik bir kuvveti Ma'kıl'ın kumandasında Hırrît üzerine gönderdi. Basra'dan yola çıkan Hâlid b. Ma'dân et-Tâi de takviye birlikleriyle Ma'kıl'e katıldı. Ahvaz'da bulunduğu sırada ayak takımı ve devlete vergi ödemek istemeyen birçok kimseyi kendi safına çekmeyi başaran Hırrît, Râmhürmüz dağlarında kısırılıp kısa sürede bozguna uğratılmasına rağmen bir kısım adamlarıyla Basra körfezi sahillerine kaçmayı başardı ve burada halkı Hz. Ali aleyhine kuşkırtmaya devam etti. Hz. Ali'ye düşmanlığı sebebiyle her fırsattan faydalandığı anlaşılan Hırrît, birbirine muhalif olan gruplardan Hâricîler'i, Hz. Osman'ın kanını dava edenleri, zekât vermek istemeyenleri, mürtedleri ve bu bölgede yaşayan bazı hiristiyanları kendi saflarına çekti. Bunun üzerine Ma'kıl Hırrît'e karşı harekete geçti. Yapılan savaşta Hırrît, Nu'mân b. Suhbân er-Râsibî tarafından öldürüldü. Onunla beraber 170 taraftarı da hayatını kaybetti (38/658).

BİBLİYOGRAFYA :

Taberî, *Târîḫ* (de Goeje), I, 3418-3441; Zübeyrî, *Nesebü Kureyş*, s. 440; Mes'ûdî, *Mürücu'z-zehab* (Abdülhamîd), II, 408; İbn Abdülber, *el-İstî'âb*, I, 455-456; İbnü'l-Esir, *el-Kâmil*, II, 373; III, 102, 241, 364-369; a.m.f., *Üsdü'l-gâbe* (Ben-nâ), II, 128-129; İbn Ebû'l-Hadîd, *Şerḫu Nehcî'l-belâga* (nşr. M. Ebû'l-Fazl), Kahire 1965, III, 128-151; Nüveyrî, *Nihâyetü'l-ereb*, XX, 182-190; İbn Hacer, *el-İşâbe* (Bicâvî), II, 273-274; Zirikî, *el-A'lâm*, II, 348; Ömer Rızâ Kehhâle, *Mu'cemû kabâ'ili'l-Ârab*, Beyrut 1388/1968, III, 1166; Ch. Pellat, "al-Kırrit b. Râşid", *EP* (İng.), V, 19-20.



ETHEM RUHİ FİĞLALİ