

ki Türk cemiyetinin bütün âdet ve geleneklerini, günlük hayatını, eski evleri dol-duran mânevî havayı da anlatmıştır. 6. *Ali Nizamî Bey'in Alafrangalığı ve Şeyhliği* (İstanbul 1952). Abdülhak Şinasi bu roman denemesinde de diğerlerinde olduğu gibi yine çocukluk hâtıralarından yola çıkarak uzak akrabalarından birinin oğlu olan Ali Nizamî Bey'in hayatını hikâye eder. Romanın esas konusunu, aileden kalan mirası alafrangalık uğrunda zevk ve safa içinde tükettikten sonra Çamlıca'da harap bir evde açtığı tekkede fakir bir Bektaşî şeyhi rolü yaparken çıldırarak ölen Ali Nizamî Bey'in birbirinden tamamen farklı iki dünyaya ait hayatı oluşturur. Yazar hikâye boyunca, Fahim Bey'de olduğu gibi Ali Nizamî Bey'i de kendi gözlemlerinden çok çevresindeki insanların dedikodu ve rivayetlerinden hareket ederek anlatır. Burada yazarın kahramanına bakış tarzında daha ziyade mizahî bir yaklaşım hâkimdir. Ayrıca yazarın, Ali Nizamî Bey tipiyle eserin ilk bölümünde İstanbul'un alafranga hayat tarzını, ikinci bölümünde ise alaturka hayatını ortaya koymaya çalıştığı, Türk cemiyetinde Tanzimat'tan sonraki yıllarda sık sık görülen alafranga hayat tarzının yol açtığı ferdî ve içtimâî plandaki iflâsı da vurgulamak istediği söylenebilir.

Abdülhak Şinasi Hisar'ın biyografik mahiyetteki üç eseri *İstanbul ve Pierre Loti* (İstanbul 1958), *Yahya Kemal'e Veda* (İstanbul 1959) ve *Ahmet Hâşim: Şiiri ve Hayatı* (İstanbul 1963) adlarını taşımaktadır. İlk eserde esas olarak Türk dostu, Osmanlı hayranı ve I. Dünya Savaşı yıllarında Türk milletini ve Türk medeniyetini Batı dünyasına karşı savunan Pierre Loti'nin Uzakdoğu ve İstanbul seyahatleri hakkında bilgi veren yazar, onun özellikle Türkiye'nin ve Türk milletinin geçmişte kalan özelliklerine duyduğu hayranlık üzerinde durur. Abdülhak Şinasi'nin Yahya Kemal'le 1905'te Paris'te başlayan arkadaşlığı, İstanbul'a döndükten sonra da Yahya Kemal'in ölümüne kadar aralıksız elli yıldan fazla sürer. *Yahya Kemal'e Veda*, bir dostun değerlendirmeleri etrafında yıllarca süren bir dostluğun hikâyesidir. Abdülhak Şinasi, *Ahmet Hâşim: Şiiri ve Hayatı*'nda da Hâşim'le Galatasaray Lisesi'nde başlayıp yaklaşık otuz yıl süren bir beraberliğin acı tatlı hâtıralarını anlatır. Ahmed Hâşim'in sanatkarı yanı sıra beraber zevkleri, bazı alışkanlıkları, fizikî ve ruhî durumuyula da yakından ilgilenen Abdülhak Şinasi eserinde onun bu tarafına ait ayrıntılı bilgiler verir.

Yazarın *Aşk İmiş Her Ne Var Âlemde* ile (İstanbul 1955) *Geçmiş Zaman Fıkraları* (İstanbul 1958) adlı kitapları ise birer antoloji mahiyetindedir. İlkinde, bazı divan şairleriyle kendisinin de bizzat tanıdığı yakın devir şairlerinden seçtiği mısra ve beyitlere, ikincisinde, okuduğu kitaplardan derlediği veya büyüklerinden işittiği bir kısım fıkralara yer vermiştir. Her iki kitap da Abdülhak Şinasi'nin estetik zevk ve espri gücünü ortaya koyabilecek niteliktedir.

#### BİBLİYOGRAFYA :

Mustafa Baydar, *Edebiyatçılarımız Ne Diyorlar*, İstanbul 1960, s. 95-96; Sermet Sami Uysal, *Abdülhak Şinasi Hisar*, İstanbul 1961; Cevdet Kudret, *Türk Edebiyatında Hikâye ve Roman*, Ankara 1967, II, 380-399; Yakup Kadri Karaosmanoğlu, *Gençlik ve Edebiyat Hatıraları*, Ankara 1969, s. 298-301; Tahir Alangu, *100 Ünlü Türk Eseri*, İstanbul 1974, II, 1242-1253; Mehmet Kaplan, *Edebiyatımızın İçinden*, İstanbul 1978, s. 155-166; Haldun Taner, *Ölür İse Ten Ölür Canlar Ölesi Değil*, İstanbul 1979, s. 15-21; Adile Ayda, *Böyle İdiler Yaşarken*, Ankara 1984, s. 141-146; Tanık Zafer Tunaya, *Türkiye'de Siyasal Partiler*, İstanbul 1986, II, 460; Necmettin Türinay, *Abdülhak Şinasi Hisar*, İstanbul 1988; Taha Toros, *Mâzi Cenneti*, İstanbul 1992, s. 76-89; a.mlf., "Abdülhak Şinasi", *Türk Edebiyatından Altı Renkli Portre*, İstanbul 1998, s. 151-168; Orhan Okay, "Abdülhak Şinasi Hisar", *Büyük Türk Klâsikleri*, XI, 391-436; Ahmet Oktay, *Cumhuriyet Dönemi Edebiyatı: 1923-1950*, Ankara 1993, s. 805-831; Süha Oğuzterem, "Modern Edebiyat ve Abdülhak Şinasi Hisar'ın Sözlü Yazı Serüveni", *Defter*, sy. 18, İstanbul 1992, s. 114-127; Veli Aras, "Hisar, Abdülhak Şinasi", *TDEA*, IV, 244-246; Ömer Faruk Akün, "Boğaziçi Mehtapları", *DİA*, VII, 262-265; a.mlf., "Fahim Bey ve Biz", a.e., XII, 74-78.



ABDULLAH UÇMAN

## HİSAR BEY CAMİİ

(bk. SARAY CAMİİ).

## HİSAR-BÜSELİK

Türk mûsikisinde bir birleşik makam.

Hisar ile bûselik makamlarının birleşmesinden meydana gelen ve yapısı gereği ifade imkânları açısından zengin özelliklere sahip olan hisar-bûselik makamı bu sebeple bestekârlar tarafından değişik şekillerde düzenlenmiştir. Başlıca dört şekilde kullanıldığı görülen bu makamın en çok rastlanan karakteristik tertibi, hisar makamı dizilerine yerinde bûselik beşlisi veya dizisinin eklenmesi ve bûselik dizisiyle karar etmesinden meydana gelir.

Çok çeşnili böyle bir makamın bütün özelliklerini şarkı gibi küçük formlarda göstermek zaman bakımından pek mümkün olmadığından diğer şekiller bu ilk tertibin kısaltılmasından doğmuş olup şunlardır:

II. şekil. Özellikle küçük formlu eserlerde daha kısa bir seyir alanı içerisinde kullanılan makamın bu şekilde, hüseyinî perdesindeki zirgüleli hicaz dizisinin bir kısmında gezinildikten sonra yerindeki hüseyinî dizisinin üst bölgesi olan hüseyinî perdesinde uşşak dörtlüsüne geçilir ve yerindeki hüseyinî beşlisi gösterilmeden yerinde bûselik beşlisine geçilip karar verilir.

Hüseyinîde zirgüleli hicaz makamı dizisi

Yerinde hüseyinî makamı dizisi

Yerinde bûselik makamı dizisi

Hisar makamı dizileri

I. şekil hisar-bûselik makamı dizileri



Hüseynîde zirgüleli hicaz makamı dizisi

Tiz büselikte hicaz dörtlüsü Hüseynîde hicaz beşlisi

Hüseynîde uşşak dörtlüsü

Yerinde büselik beşlisi

II. şekil  
hisar- büselik  
makamı  
dizileri

III. şekil. Yine küçük formlu bazı eserlerde çok tercih edilen bu tertip ikinci şekilden daha da kısa bir düzenleme olup hüseyñîdeki zirgüleli hicazdan sonra yerindeki hüseyñî dizisine hiç yer vermeksizin hemen büselik dizisine geçilip karar verilmesi biçimindedir. Basit şehnaz-büselik makamına çok yakın görünen bu yapıda, hüseyñî perdesindeki zirgüleli hicaz dizisinin kararı sırasında yeden olarak kullanılan nîm-hisar perdesi makamın hisar-büselik özelliğini sağlamaktadır.

Hüseynîde zirgüleli hicaz makamı dizisi

Tiz büselikte hicaz dörtlüsü Hüseynîde hicaz beşlisi

Hüseynîde kürdî dörtlüsü Yerinde büselik beşlisi

Yerinde büselik makamı dizisi

III. şekil  
hisar- büselik  
makamı  
dizileri

IV. şekil. Küçük formlu bazı eserlerde görülen bir diğer şekilde makam, düğâh perdesindeki neveser dizisine yerinde büselik beşli veya dizisinin eklenmesi biçimindedir. Fakat çok defa hüseyñî perdesinden aşağıya doğru nîm-hisar perdesi terkedilmeden inildiği için düğâh perdesi üzerindeki çeşni nikriz beşlisi haline gelmekte ve büselik de ancak bir üçlü halinde bulunmaktadır. Daha doğrusu son kısmında büselik dizisi veya beşlisi de ortadan kalkmakta ve düğâh perdesinde nikrizli karar verilmektedir. Bu durumda makamı tek dizi ile göstermek de mümkündür.

Muhayyerde simetrik nikriz beşlisi Hüseynîde hicaz dörtlüsü

Genişlemiş bölge Dügâhta nikriz makamı dizisi

IV. şekil  
hisar- büselik  
makamı  
dizisi

olarak kullanılması halinde hüseyñîdeki kürdîli asma karar kullanılmayacaktır. Makam, çok dizili ve yapısı gereği geniş bir seyir alanına sahip olduğundan ayrıca genişletilmemiştir.

Birinci şekil hisar-büselik makamının seyrine hisar makamı gibi güçlü perdesi civarından ve bu perdenin üzerindeki zirgüleli hicaz dizisinin seslerinde dolaşarak başlanır. Bu dizide gezindikten sonra güçlü hüseyñî perdesinde, nîm-hisar perdesi yeden olarak kullanılmak suretiyle zirgüleli hicaz çeşnili yarım karar yapılır. Daha sonra geçilen hüseyñî dizisinde asma kararlar gösterilerek dolaşılmasının ardından yerindeki büselik dizisi veya beşlisine geçilir. Burada da gerekli asma kararlar belirtilerek gezinildikten sonra düğâhta büselik çeşnili ve genellikle yedenli tam karar yapılır. İkinci şekildeki seyrinde ise hüseyñîdeki zirgüleli hicaz çeşnili yarım karar yapıldıktan sonra hüseyñî perdesindeki uşşak dörtlüsüne geçilir. Buradaki kısa bir gezintinin ardından yerindeki hüseyñî beşlisi gösterilmeden yerindeki büselik beşlisine geçilir ve bu beşli ile tam karar yapılır. Üçüncü şekil için hüseyñî perdesindeki zirgüleli hicaz gezintisi ve yarım karardan sonra hemen büselik beşlisine geçilir ve buradaki gezintiden sonra da düğâhta büselikli ve yedenli tam karar yapılır. Dördüncü şekil hisar-büselik makamı âdeta basit bir makam gibi kullanılmıştır. Hüseyñî üzerindeki gezinti ve yarım karardan sonra düğâh perdesindeki nikriz beşlisine geçilip bu beşli ile düğâhta tam karar yapılır. Bu tarz seyrinde, hüseyñîdeki yarım karardan sonra nîm-hisar perdesi terkedilmeksizin aşağıya inildiğinden düğâh perdesi üzerindeki beşli nikriz beşlisine dönüşmüştür.

Zekâi Dede'nin iki beste ve iki semâiden oluşan takımı bu makamın en güzel örnekleri arasındadır. Bu eserler darb-ı fetih usulünde, "Yâr olmayacak câm-ı safâyı çekemez dil" mısraı ile başlayan birinci bestesi, çenber usulünde, "Zahm-ı sînem hançer-i zerkâr bilmez kim bilir" mısraı ile başlayan ikinci bestesi, "Yâr alıp destine peymâne gelir mi bilmem" mısraı ile başlayan ağır semâisiyle, "Gön-lüm heves-i zülf-i siyehkâre düşürdüm" mısraı ile başlayan yürük semâisidir. Ayrıca Tanbûrî Mustafa Çavuş'un raks aksağı usulünde, "Dök zülfünü meydâna gel" mısraıyla başlayan ve Servet Yesârî



Bey'in curcuna usulünde, "Bir hâdisse var cân ile cânân arasında" mısraı ile başlayan şarkılarının yanında Zekâî Dede'nin, "Yâ ilâhî sana geldik bizi mahzûn eyleme" mısrayla başlayan ilâhisi de bu makamın çok bilinen örneklerindedir.

#### BİBLİYOGRAFYA :

Abdülbâki Nâsır Dede, *Tedkik u Tahkik*, Süleymaniye Ktp., Nâfiz Paşa, nr. 1242/1, vr. 16<sup>a</sup>, 28<sup>a</sup>; Hâşim Bey, *Hâşim Bey Mecmuası*, İstanbul 1280, s. 35; Ezgi, *Türk Musikisi*, I, 212-214; IV, 262-263; Özkan, *TMNÜ*, s. 328-332; Arel, *Türk Musikisi*, s. 264, 271.



İSMAİL HAKKI ÖZKAN

## HİSBÂNİYYE

(bk. ŞÜPHECİLİK).

## HİSBE

(الحسبة)

İslâm devletlerinde genel ahlâkı, kamu düzenini korumak ve denetlemekle görevli teşkilât.

### I. FIKHÎ HÜKMÜ

### II. TARİHÇE

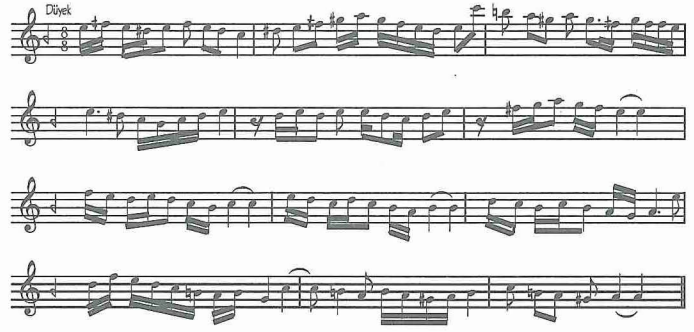
Arapça'da "hesap etmek, saymak; yeterli olmak" anlamlarındaki *hasb* (*hisâb*) kökünden türeyen *ihtisâb* (sevabını umarak bir işi yapmak, akıllı ve basiretli bir şekilde yönetmek; çirkin bir iş yapmayı kınamak, hesaba çekmek) masdarından isim olan *hisbe* kelimesi, terim olarak emir bi'l-ma'rûf nehiy ani'l-münker prensibi uyarınca (Âl-i İmrân 3/104, 110, 114; et-Tevbe 9/71, 112; el-Hac 22/41) gerçekleştirilen genel ahlâkı ve kamu düzenini koruma faaliyetlerini ve özellikle bununla görevli müesseseyi ifade eder. Bu işle görevli memura *muhtesib*, *vâlî'l-hisbe*, *veliyü'l-hisbe*, *mütevelli'l-hisbe*, *nâzirü'l-hisbe* denir. E. V. Zambaur, kelimenin etimolojisinden hareketle hisbenin aslında "devlet muhasebesi, muhasebe dairesi" anlamına geldiğini ve "çarşı zâbitası, ahlâk zâbitası" mânasını sonradan kazandığını ileri sürmekte (IA, V/1, s. 540). S. M. Ebû Zeyd de bu yanlış görüşü tekrarlamaktaysa da (*el-Hisbe fi Mişri'l-İslâmiyye*, s. 42) *hisbe* kelimesinin *hisâbdan* farklı bir anlamda olduğu şüphesizdir (Tyan, s. 621-622). Öte yandan Taşköprizâde *hisbe* ilmini ameli hikmetin (pratik felsefe) dalları arasında saymakta (*Mevzûâtü'l-ülüm*, I, 441), Kâtib Çelebi ise medeniyetin temel unsurlarından biri kabul ettiği *hisbe* faaliyetinin en zor işlerden ve buna

dair bilginin de en hassas ilimlerden olduğunu söylemektedir (*Keşfü'z-zunûn*, I, 15).

### I. FIKHÎ HÜKMÜ

Konusu dinî-örfî ilkeler ışığında ve dengeli bir şekilde fert, toplum, devlet hakları ile kamu ahlâk ve düzeninin korunması olan *hisbe* faaliyeti müslümanlar için farz-ı kifâye sayılmıştır. Bu hüküm, yukarıda bazıları verilen âyetlerde ve çeşitli hadislerde (meselâ Buhârî, "İsti'zân", 2, "Mezâlim", 22; Müslim, "İmân", 83, 85, "Libâs", 114, "Selâm", 3; İbn Mâce, "Fitnen", 20; Ebû Dâvûd, "Edeb", 12; Tirmizî, "Birr", 15) ifade edilen emir bi'l-ma'rûf nehiy ani'l-münker yükümlülüğüne dayanmaktadır. *Hisbe* faaliyetleri genel olarak kamu hukuku çerçevesine girmekte, *hisbe* teşkilâtının idare hukukundaki yeri ise muhtesibin yetki ve sorumluluklarına göre değişmektedir.

**Muhtesib.** İslâm hukukçuları, dinî mükellefiyetlerden sayılması ve otorite tesisini, bazı durumlarda da güç kullanımını gerektirmesi dolayısıyla *hisbe* faaliyetini yürütmekte görevli memurun edâ ehliyeti tam (hür ve mükellef) ve müslüman olması şartları üzerinde dururlar. Bazı âlimler bunların arasına müctehidlik şartını da katarken fakihlerin çoğunluğu, sorumluluk alanına giren meselelerde meşrû olanla olmayana (ma'rûf, münker) ayırabilecek seviyede dinî-meslekî bilgisi bulunmasını yeterli görmüştür. Muhtesibin müslüman ve âlim olması hisbenin sıhhat şartı, edâ ehliyetinin tam olması vücûb şartıdır. Hz. Peygamber ve Halife Ömer, kadın sahâbileri *hisbe* faaliyetleriyle görevlendirdikleri için kadınların da muhtesib tayin edilmesi câiz görülmüştür. Ayrıca ölçü tartı, para ayarı ve fiyat denetlemesi yapacak kadar hesap bilmesi de muhtesibde aranan şartlardandır. Bunlardan başka muhtesibde adalet, güzel ahlâk, güvenilirlik gibi faziletlerin bulunması ihtisabın âdâbından (Gazâlî, II, 333-335; Şeyzerî, s. 6-9; Ömer b. Muhammed es-Senâmî, s. 331-342), hatta bazılarına göre şartlarındandır (Ebû



Abdullah es-Sakatî, s. 5). Bir kısım âlimler, ahlâkî adaleti muhtesibde bulunması gereken vasıflar arasında saymışlarsa da bunun zaman içinde bu sıfatı taşıyan insanların azalması yüzünden şart olaktan çıkarıldığı görülür.

Öte yandan sadece ferdî dinî sorumluluğun edası amacıyla emir bi'l-ma'rûf nehiy ani'l-münker yükümlülüğünü yerine getirmek için akıl ve ilim sahibi bir müslüman olmak yeterli sayılmış, ancak kötülüklerden alıkoyma esnasında fizikî müdahalede bulunulması çatışmaya meydan verebileceğinden bu husus yetkililerin iznine yahut görevlendirmesine tâbi kılınmıştır. Ma'rûfla münkeri ayırt edemeyecek kadar cahil olan kişilerin ise *hisbe* faaliyetine katılması haramdır. Münkeri engellemeye çalışırken daha kötüsüne yol açacak kadar nezaketten yoksun kimseler için de aynı şey geçerlidir.

**Muhtesib,** emir bi'l-ma'rûf nehiy ani'l-münker yükümlülüğünü yerine getiren herhangi bir müslümandan bazı noktalarda ayrılmaktadır. *Hisbe* faaliyetleri, muhtesib için hukukî-resmî bir görevin icrası mahiyetinde ve dinen de farz-ı ayın niteliğinde bir sorumluluktur. Muhtesibin asıl görevi olması dolayısıyla *hisbe* faaliyetlerini geciktirmesi câiz değildir. Şikâyet mercii olduğu için de görev alanına giren hususlarda işlenen münkeri yahut terk edilen ma'rûfu araştırma zorunluluğu halinde bunun için yardımcı tayin etme yetkisi vardır. Örfle ilgili konularda icihad yapabilen muhtesib geniş bir ta'zir yetkisine sahiptir. Hizmetine karşılık kendisine maaş tahsis edilir. Halbukî herhangi bir müslüman için emir bi'l-ma'rûf nehiy ani'l-münker yükümlülüğünü yerine getirmek farz-ı kifâyedir. Öte yandan ortadan kaldırılması gereken münker haram yahut mekruh, yaptırılması gereken ma'rûf da farz, vâcip veya müstehap olabildiğinden ferdî ihtisab yükümlülüğü, kural olarak ihtisabın konusunu teşkil eden bu münker ve ma'rûfun hükmüne tâbi olur. Ancak bir kimsenin ma'rûfu yahut