

BİBLİYOGRAFYA :

İbn Bîbî, *Anadolu Selçukî Devleti Tarihi* (trc. M. Nuri Gencosman – Ş. Uzluk), Ankara 1941, s. 228-232; Eflâkî, *Ariflerin Menkubeleri*, II, 175; F. Sarre, *Reise in Kleinasien*, Berlin 1896, s. 82; K. Müller, *Die Karawanserei im Vorderen Orient*, Berlin 1920, s. 33; Faik Soyman – İbrahim Tongur, *Konya Eski Eserler Kılavuzu*, Konya 1944, s. 113; Cl. Holzmeister v.d.g., *Bilder aus Anatolien. Höhlen und Hane in Kappadokien*, Wien 1955, lv. 95-98; E. Diez – Oktay Aslanapa, *Türk Sanatı*, İstanbul 1955, s. 94; Mehmet Önder, *Turistik Konya Rehberi*, Konya 1956, s. 19; Suut Kemal Yetkin, *İslâm Mimârisi*, Ankara 1959, s. 221; a.mlf., “Seçuklu Kervansaraylarının Özel-lilikleri”, *Milletlerarası Birinci Türk Sanatları Kongresi (Ankara 19-24 Ekim 1959), Kongreye Sunulan Tebliğler*, Ankara 1962, s. 408-410; K. Erdmann, *Das Anatolische Karavansaray des 13. Jahrhunderts*, Berlin 1961, I, 114-117, lv. 4/3; II, rs. 205-212, tablo XVI, şekil 2; a.mlf., “Notizen zum inneranatolischen Karavansaray. Beobachtungen auf einer Reise im Juli 1953”, *KOR*, II (1955), s. 17; a.mlf. – H. Erdmann, *Das Anatolische Karavansaray des 13. Jahrhunderts*, Berlin 1976, III, 52, 56, 66-67; Feridun Akozan, “Türk Hanları ve Kervansarayları”, *Türk Sanatı Tarihi Araştırma ve İncelemeleri*, İstanbul 1963, I, 133-167 (Ruzbe Hanı adıyla); Konyalı, *Konya Tarihi*, s. 1045-1050; İsmet İlter, *Tarihî Türk Hanları*, Ankara 1969, s. 48; *Cumhuriyetin 50. Yılında Vakıflar*, Ankara 1973, s. 31, 43; Rahmi Hüseyin Ünal, *Osmanlı Öncesi Anadolu-Türk Mimarisinde Taçkapılar*, İzmir 1982, s. 36, 45, 46, 53, 67, 71, 81, lv. CIX, rs. 50, şekil 38; Oktay Aslanapa, *Türk Sanatı*, İstanbul 1984, s. 181-182; a.mlf., “Ortaçağda Türklerin İleri Bir Sosyal Yardım Müessesesi: Kervansaraylar”, *TK*, sy. 5 (1963), s. 26-30; Ara Altun, *Ortaçağ Türk Mimarisinin Anahatları İçin Bir Özet*, İstanbul 1988, s. 64; M. Ferit Uğur, “Horozlu Han (Ruzbe Hanı)”, *Konya*, sy. 2, Konya 1936, s. 100-104; K. Bittel, “Kleinasiatische Studien”, *Istanbul Mitteilungen*, sy. 5, İstanbul 1942, s. 43; Osman Turan, “Selçuk Kervansarayları”, *TTK Belleten*, X/39 (1946), s. 471-495; M. Kemal Özergin, “Anadolu’da Selçuklu Kervansarayları”, *TD*, XV/20 (1965), s. 160; Ataman Demir, “Anadolu Selçuklu Hanları: Horozlu Han”, *İlgi*, sy. 49, İstanbul 1987, s. 18-22.



ENİS KARAKAYA

HORTACÎ SÜLEYMAN CAMİİ

Yunanistan’da
Selânik’te kiliseden çevrilmiş cami.

Şehrin surları içinde doğu tarafında, eski adlarıyla Tellikapı ve Kassandrakapısı arasında bulunmaktadır. Binanın aslı, Roma imparatorlarından Caius Galerius (305-311) tarafından kendisi için mezar yapısı olarak inşa ettirilmişti. Bu imparatorun adına yapılan zafer takı az aşağıda bulunuyor, daha yukarıda da sarayı yer alıyordu. Fakat Galerius’un bu dev ölçülerdeki mezar binasına gömülmesi mümkün olmamıştır. Daha sonra Hıristiyanlık bir din olarak resmen kabul edilince bina

doğu tarafına bir apsis ilâve edilerek kiliseye dönüştürülmüş, bütün Bizans dönemi boyunca Hagios Georgios (Aya Yorgi) adıyla kilise olarak kullanılmıştır. II. Murad tarafından 1430 yılında kesin olarak fethedilen Selânik’te bu yapı daha uzun yıllar kilise olarak kullanılmış, Evliya Çelebi tarafından kopyası verilen ve 1953’te henüz kapısı üstünde duran dört mısralık kitabesine göre 999’da (1591) camiye çevrilmiştir: “Bunun fethine sa’y ü himmet etti Şeyh Hortaçî / Bu deyr-i köhne lâ-şek ehl-i İslâm ma’bedi oldu / Tarîk-i Hak’ta avn-i hâdî ile mühtedâ iken / Kılınçıyla bu ma’bedde imâm-ı muktedâ oldu, sene 999”.

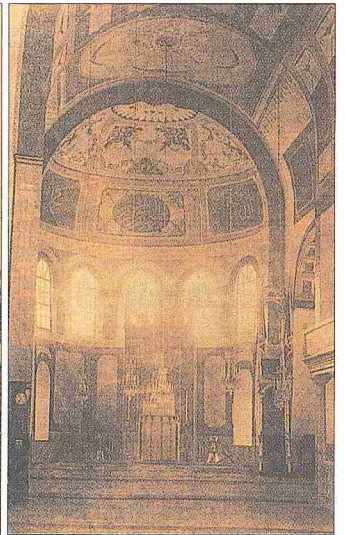
Evliya Çelebi, Şeyh Hortaç’ın padişah fermanı ile yapıyı papazlardan teslim alıp “fethettiğini” yazar. Hortaçlı Şeyh Süleyman Efendi burada bir zâviye kurmuş ve Sadrazam Koca Sinan Paşa da şeyh adına kiliseyi camiye çevirmiştir. Bazı yayınlarda buraya Ortacı Camii denilmekteyse de bu doğru değildir. Bina adını, Selânik yakınındaki Hortaç dağı ile Evliya Çelebi’nin ifadesine göre Şeyh Hortaç’ın bir de tekkesinin bulunduğu Hortas (“kefere”) köyünden alır. Kilisenin camiye çevrilmesi hususunda Âşık Mehmed’in *Menâzîrü’l-avâlim*’inde etraflı bilgi bulunduğu Richard F. Kreutel dikkat çeker (*WZKM*, LXIX [1977], s. 73-90). Âşık Mehmed ayrıca 998 (1590) yılını gösteren dört beyitlik bir tarih manzumesi vermektedir. Evliya Çelebi 1078’de (1667-68) ziyaret ettiği camiyi, “Yuvarlak bir duvar üzerinde sekiz adet kemerdir” cümlesiyle tarif eder. XVIII ve XIX. yüzyıllarda Selânik’e gelen seyyahlar bu tarihî binadan eserlerinde bahsederler (J.-B. Germain, F. de Beaujour, M. E. Cousinéry, W. M. Leake ve başkaları). Bunlardan Cousinéry cami-

nin ilk gravürünü yayımlamıştır (*Voyage dans la Macédoine*, s. 35).

Hortaçî Camii’ni mimari bakımdan ilk defa inceleyen Ch. Texier olup P. Pullan ile birlikte yazdıkları Bizans mimarisine dair büyük eserde hakkında bilgi vererek 1864’te resmini ve planını yayımlamıştır. 1889’da Osmanlı Vakıflar İdaresi burada restorasyon yapmış, duvarlar ve kubbedeki mozaikleri Rossi adındaki İtalyan’a tamir ettirmiştir. Balkan Harbi’nden önce 1901’den itibaren Le Tourneau’nun başlattığı çalışmalar onunla Ch. Diehl, H. Saladin’den kurulu bir Fransız heyetince yürütülmüş ve eser yeniden incelenerek Selânik’teki Bizans eserlerine dair büyük kitapta tanıtılmıştır (bk. bibl.).

Selânik 1912 yılında elden çıktıktan sonra şehirdeki diğer kiliseden çevrilme camiler gibi Hortaçî Camii de kiliseye dönüştürülmüştür. 1923’te binada Anadolu’dan gelen Rum göçmenler barındırılmış, daha sonra da müze haline getirilmiş, bu arada içinde arkeolojik araştırmalar yapılmıştır. Selânik Yunan hâkimiyetine geçtiğinde şehirdeki cami ve mes-cidlerin hepsinin minareleri yıktırılmışken yalnız Hortaçî Camii minaresi, Türk ve müslüman idaresine karşı kazanılan “zafer” in işareti olmak üzere külâhsız muhafaza edilmiştir. 1953’teki ziyarette binanın içinde Türk dönemine işaret eden en ufak bir iz bırakılmamış olduğu görülmüştü. Yalnız girişin üstünde dört kartuş içinde cami inşa tarihi kitabesiyle 1245 (1829-30) ve 1322 (1904) tarihli iki yazı görülebiliyordu. Bitişinde evvelce bir çeşmenin yer aldığı avlu duvarı da kaldırılmıştı. Hortaçî Camii’nin etrafını saran geniş hazredekî bütün mezar taşları ile asırlık ağaçlar bile ortadan kaldırıl-

Hortaçî Süleyman Camii’nin XX. yüzyıl başına ait iki fotoğrafı (Semavi Eyice fotoğraf arşivi)





Hortacı
Süleyman
Camii –
Selânik /
Yunanistan

miştir. Yalnız binanın doğu tarafında mihrabın önünde, o yıllarda çatısı yıkılmış ve duvarları devrilmek üzere olan dikdörtgen biçimli büyük bir türbe vardı. İçinde Şeyh Süleyman Efendi'nin taşsız lahdinden başka şehrin çeşitli yerlerinden toplanarak buraya konulmuş birkaç parça Osmanlı dönemi mezar taşı bulunuyordu.

Cami "rotunda" denilen yuvarlak planlı bir binadır. Kalınlığı 6,50 metreyi bulan bir duvarla çevrili olup iç çapı 23 m. kadardır; böylece dış çapı 36 metreyi bulur. Burası kiliseye çevrildiğinde doğu tarafına bir çıkıntı eklenerek ucuna yarım yuvarlak bir apsis inşa edilmiştir. İçeride kalın duvarlarda dikdörtgen biçimli ve üstleri kemerli sekiz niş vardı. Bunlardan biri bozularak apsis çıkıntısı inşa edilmiştir. Güney tarafında olan bir diğerinin içinde ise binanın esas girişi bulunuyordu. Bu giriş, daha aşağıda olan İmparator Galerius'un zafer takının altından geçen Roma yolunun tam karşısındadır. Bina kiliseye çevrildiğinde batı tarafındaki niş kapı haline getirilmiş, Türk döneminde de kapı olarak burası kullanıldığı gibi önünde dört sütuna dayanan kiremit örtülü bir sundurma inşa edilmişti. Bu dev ölçülü tuğla yapıyı nişlerinin üstlerinde yer alan yuvarlak kemerli büyük pencereler aydınlatır. Kubbe ise son derecede basıktır. Eski orijinal kapının solundaki duvar kalınlığı içinde kubbeye çıkışı sağlayan döner (helezon) merdiven bulunmaktadır.

Caminin batı tarafındaki avluda üstü sivri külâh şeklinde bir çatı ile örtülü şadırvan bulunuyordu. Daha sonra bu çatı etrafı saçaklı bir kubbeye dönüştürülmüştü. Minare ise binadan ayrı olarak yapılmıştı. Yukarı kenarı mukarnaslı bir silme ile süslü kürsünün üstünde yayvan ve kısa, kesik piramit biçiminde bir pabuç kısmı, dış sathı pahlı ve yukarı doğru incelen bir gövdeye geçişi sağlar. Şerefe altında-

ki çıkımlar mukarnaslı olmakla beraber şerefe korkuluğu XIX. yüzyıl yapımı tesiri bırakır. Şerefeden sonraki petek kısmında da yukarı doğru bir incelmeye görülen minarenin tepesi külâhsız bırakılmıştır. Caminin içini ve kubbeyi süsleyen kalem işi nakışlarla yazılar eski fotoğraflarda görülmekte olup bugün bunlardan hiçbir iz kalmamıştır.

BİBLİYOGRAFYA :

Evlîya Çelebi, *Seyahatnâme*, VIII, 155-156; W. M. Leake, *Travels in Northern Greece*, London 1835, III, 240; Ch. Texier – P. Pullan, *L'architecture byzantine*, London 1864, s. 144; M. E. Cousinéry, *Voyage dans la Macédoine*, Paris 1831, s. 34-35; O. Tafralı, *Topographie de Thessalonique*, Paris 1913, s. 155-160, IV, XXIV; Ch. Diehl – M. Le Tourneau – H. Saladin, *Les monuments chrétiens de Salonique*, Paris 1918, s. 19-31; St. Pelekanidis, *Paliokhristianika mnemeia Thessalonikes*, Selânik 1949; Ayverdi, *Avrupa'da Osmanlı Mimârî Eserleri IV*, s. 261; B. Demetriadis, *Topographia tes Thessalonikis Kata ten epokhi tes Tourkokratias 1430-1912*, Selânik 1983, s. 295-300; Ch. Delvoey, "Travaux récents sur les monuments byzantins de la Grèce", *Byzantion*, XIX, Bruxelles 1946, s. 356 vd.; Semavi Eyice, "Yunanistan'da Türk Mimârî Eserleri", *TM*, XI (1954), s. 155-156, rs. 11-12; M. Kiel, "Notes on the History of Some Turkish Monuments in Thessaloniki ...", *BS*, XI (1970), s. 147; G. Velenis, "Some Observations on the Original form of the Rotunda in Thessaloniki", *a.e.*, XV (1974), s. 298-307; R. F. Kreutel, "Ein Kirchenraub in Selanik", *WZKM*, LXIX (1977), s. 73-90.



SEMÂVİ EYİCE

HORTEN, Max
(1874-1945)

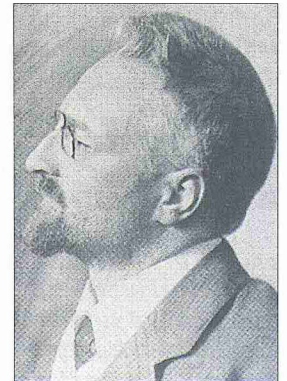
Alman şarkiyatçısı.

Elberfeld'de doğdu; liseyi bitirdikten sonra 1893 yılında İsviçre'nin Freiburg şehrine giderek burada ilâhiyat, felsefe ve Doğu dilleri tahsil etti. Mezun olduğu 1898 kışından 1900 yazına kadar Kudüs, Beyrut ve Kahire'de bulundu. Kudüs'teki

Dominiken okulunda ilâhiyat ve Beyrut'taki Cizvit Üniversitesi'nde skolastik felsefe üzerine doktora hazırlık çalışması yaptı. Horten'in düşünce sistemini en fazla etkileyen gelişme, Cizvit Üniversitesi'nde P. L. Cheicho'nun danışmanlığında gördüğü felsefe eğitimi olmuştur. 1900-1904 yıllarında Bonn Üniversitesi'nde Doğu dilleri ve felsefesi konusunda Eugen Prym, Benno Erdmann ve Clemens Baeumker gibi hocalardan faydalanmış, Fârâbî'nin *Fuşûşü'l-hikem* adlı eseri üzerine hazırladığı tezle 1904'te doktor, 1906'da Bonn Üniversitesi Felsefe Fakültesi Sâmî Diller ve İslâm İlimleri Bölümü'nde doçent, bir müddet sonra da aynı yerde profesör oldu. 1929-1935 yılları arasında Breslau Kütüphanesi'nde kurul üyeliği yaptıktan sonra emekliye ayrıldı ve II. Dünya Savaşı'nın son yıllarında taşındığı Dietingen'de 2 Temmuz 1945 tarihinde öldü.

Horten Katolik inancına bağlı bir şarkiyatçıdır ve bu bağlılık onun ilmî tavrını olumsuz yönde etkilemiştir. Fakat skolastik felsefeyi ve Arapça terminolojiyi iyi bilmesi bu konularda ilgi çekici eserler vermesini sağladı. Bunlardan *Die Metaphysik des Averroes* (Halle 1912), doğrudan *Tefsîru Mâ ba'de't-ıtabî'a*'nın el yazmasına dayanarak yaptığı başarılı bir yayımdır. Bu eserde orijinal metnin Almanca'ya kazandırılması kadar Aristo ve Thomas von Aquin'le olan paralelliklerin dipnotlar yardımıyla ortaya konulması da önemlidir. Horten 1910-1913 yılları arasında Aristo felsefe ekolünün yanında Sühreverdi el-Maktûl ve Sadreddîn-i Şîrâzî'nin (Molla Sadrâ) İsrâkîlik felsefesiyle İslâm'ın diyalektik teorisi gibi konularla ilgilendi. Fakat İran ve Arap düşüncesini ayrıntılı olarak incelemek yerine genel bir sistematik yapıya işaret etmekle yetindi.

Max Horten, I. Dünya Savaşı ile başlayan Doğu'ya yönelme ortamında müslü-



Max Horten