

zikrin en faziletlisi Allah'ı bir şey isteme anlamı taşımayan bir ifadeyle anmaktadır. Bundan dolayı talep mânası taşımayan ve Allah'ın zâtî ismi olan hû en faziletli zikir telakki edilmiştir. Hz. Ali'nin çok defa "yâ hû, yâ men hû, lâ ilâhe illâ hû" diye zikrettiği, kendisine bunun sebebi sorulduğunda "hû"nun ism-i a'zam olduğunu söylediği rivayet edilir. Gazzâlî de "lâ ilâhe illallah"ın avamın tevhidi, "lâ ilâhe illâ hû"nun havassın tevhidi olduğunu söyler. Allah hangi ismiyle zikrediliyorsa o ismin feyz ve tecellîleri istenir; meselâ kerîm ismiyle ihsan, şâfi ismiyle şifa umulur. Hû ismiyle yalnız O'nun zâtî istendiğinden bu ismin tecellîsi kâmil bir keşiftir.

Seyrû sülûklerini Allah'ın bazı isimlerini belli sayıda tekrarlamak suretiyle gerçekleştiren tarikatlarda (tarîk-ı esmâ) sâlik nefis-i emmâre mertebesinde lâ ilâhe illallah, nefis-i levvâme mertebesinde Allah, nefis-i mülhimede hû ismiyle zikir yapar; böylece sırasıyla tevhîd-i ef'âl, tevhîd-i sîfât ve tevhîd-i zât makamlarına ulaşır.

Mutasavvî şairlerin hû kelimesiyle biten şiirlerinin bir kısmı ilâhi olarak bestelenmiştir. Hû kelimesi tarikat folklorunda çeşitli anlamlarda yaygın bir şekilde kullanılmıştır. Meselâ dervişler birbirine hitap ve cevap amacıyla hû derler. Tekkeye girmek isteyen kişi izin almak için "destur" der, içeriden "hû" sesi gelirse girebilir. Tekke hayatında geniş bir uygulama alanı bulan gülbankler hû diye sona erer. "Yâ hû, bu da geçer yâ hû, hoş gör yâ hû, haydan gelen hûya gider, illâ hû,

edep yâ hû, hû çekmek" mutasavvıfların yanında halkın da çok sık kullandığı ifadelerdir.

BİBLİYOGRAFYA :

Kâşânî, *İşlâhâtü's-sûfiyye*, "hû" md.; *et-Ta'rîfât*, "hevâ" md.; Tehânevî, *Keşşâf*, II, 1539; Serrâc, *el-Lüma'*, s. 438; Gazzâlî, *Mişkâtü'l-envâr* (nşr. Ebû'l-Alâ el-Affî), Kahire 1383/1964, s. 21; Baklî, *Meşrebü'l-ervâh*, s. 282; a.mlf., *Şerh-i Şahtıyyât*, s. 443, 511, 540, 615; Fahreddin er-Râzî, *Levâmi'ü'l-beyyinât*, s. 111; a.mlf., *Mefâtihu'l-ğayb*, XXXII, 179; Necmeddin-i Kübrâ, *Tasavvufî Hayat* (trc. Mustafa Kara), İstanbul 1980, s. 141; İbnü'l-Arabî, *el-Fütûhât*, II, 128; Muhammed Pârsâ, *Şerh-i Fusûşü'l-hikem* (nşr. Celîl-i Nejâd), Tahran 1366, s. 137, 325; Harîrizâde, *Fethu'l-esrâr*, İstanbul 1287, s. 67; İsmâil Hakkı Bursevî, *Hüccetü'l-bâliğa (Reşehât Tercümesi içinde)*, s. 50; M. Fâzıl Mevlevî, *Hakâyık-ı Ezkâr Şerh-i Evrâd-ı Mevlânâ*, İstanbul 1283, s. 205; Muhammed Nûr, *'Unvânü'l-felâh (Minhâcü'r-râğibin içinde)*, Kahire 1312, s. 108; Mehmet Ali Aynî, *Tasavvuf Târîhi*, İstanbul 1341/1922, s. 204-210; *Tomar-Halvetiyye*, s. 35; Abdülbâki Gölpinarlı, *Tasavvuftan Dilimize Geçen Değişimler ve Atasözleri*, İstanbul 1977, s. 133; Süleyman Uludağ, *Tasavvuf Terimleri Sözlüğü*, İstanbul 1991, s. 229; Bekir Topaloğlu, "Esmâ-i Hüsnâ", *DİA*, XI, 410.



OSMAN TÜRER

HUAND HATUN KÜLLİYESİ

Kayseri'de
Selçuklular'a ait külliye.

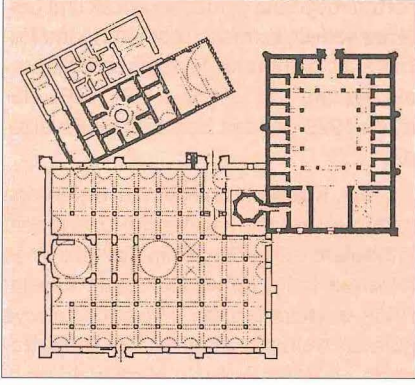
I. Alâeddin Keykubad'ın eşi ve II. Gıyâseddin Keyhusrev'in annesi Mahperi Huand (Hunad, Hunat) Hatun tarafından şehrin merkezinde yaptırılmış olan külliye camii, medrese, hamam ve türbe ile varlığı Evliya Çelebi'den öğrenilen bir ima-

retten meydana gelmiştir; ancak ilmî tesbitler sadece cami ve türbenin Huand Hatun'a ait olduğunu göstermektedir (Karamağaralı, XXI [1976], s. 199, 200). Hamam 1929 yılından beri özel mülkiyettedir.

Cami. Külliye'nin ana birimini teşkil eden caminin inşaatı, kapılarının üzerindeki kitâbelere göre 635 yılının Şevval ayında (Haziran 1238) tamamlanmıştır. Köşelerinde ve duvarlarında prizmatik takviye kuleleri bulunan 56 × 46,5 m. boyutlarında ve klasik Selçuklu planındaki bina, mihrap önü kubbesinin ve sonradan kubbe ile kapatılan merkezî açıklığın yer aldığı kuzey-güney istikametinde uzanan geniş bir orta sahn ile yanlarındaki üçer sahtandan oluşmaktadır. Merkezdeki kubbeden sonra ikiye bölünen orta sahnın bitişindeki sahnlar aynı yönde, diğerleri ise doğu-batı yönünde oturtulan birer dizi tonozla örtülmüştür. Bunlardan doğudakilerin sayısı on, batıdakileriniki, binanın kuzeybatı köşesini işgal eden türbe ve batı taçkapsı sebebiyle yedidir. Kubbe ve tonozları iki kubbe arasındakiler daha güçlü olmak üzere toplam elli dört pâyeye taşımaktadır. Mihrap önü kubbesi orijinaldir, ancak üzerindeki devrinin karakteristiği külâh yıkılarak yok olmuştur. Orta açıklığı örtün kubbe ise kitâbesinde 1317 (1899) yılında II. Abdülhamid tarafından inşa ettirildiği belirtilen Osmanlı tarzındaki ince-uzun minare ile birlikte yaptırılmıştır (*Salnâme-i Vilâyet-i Ankara*, s. 197). Yöreyle has kiremit örtü tarzında taş kaplı olan ve büyük pencerelere sahip yüksek bir kasnağı bulunan bu zarif kubbenin 1139 (1726-27) onarımına ait muhdes kubbenin yerine yapıldığı bilinmektedir (Halil Edhem, s. 88). Arkasındaki geniş açıklıklı yüksek tonoz yıkılarak tamamen ortadan kalkmış olan batı taçkapsının üzerindeki köşk-minare de 1139 onarımından kalan bir hâtıra olsa gerektir. Caminin orijinal Selçuklu minaresi yoktur; ezan herhalde doğu duvarının iç yüzündeki taş merdivenlerle çıkılan damdan okunuyordu. Vaktiyle buradadır köşk-minarenin olması da muhtemeldir. Mihrap mermer sütunçeli, kavsarası mukarnaslı ve çerçevesi geometrik süslemeli olup istirdiye kabuğu motifli üç nişle bezenmiştir. Çakma künde-kârî tekniğiyle yapılmış muhteşem ahşap minber yazılarının bir kısmı kazınıp bir kısmı tamamen çıkarılarak tahrip edilmiş ve kötü bir şekilde boyanmıştır. Caminin en önemli unsurlarından olan batı ve doğu taçkapıları, klasik Selçuklu tarzında ge-

Huand Hatun Külliyesi - Kayseri





Huand Hatun Külliyesi'nin planı

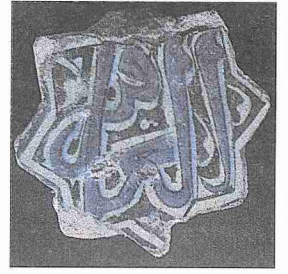
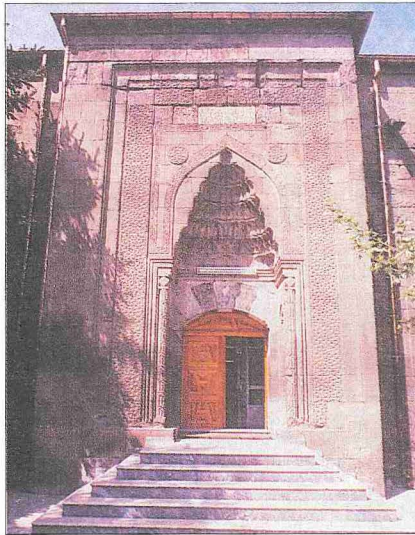
ometrik motifli bordürlerin çevrelediği kavсарası mukarnaslı âbidevî girişlerdir. Her ikisinde de inşa kitâbesi bulunduğu gibi giriş kemeri üzerinde ve en üstteki silmenin altında âyet kuşakları dolaşmaktadır. Bunlardan başka bir de kuzey duvarına sonradan açılmış basit ve küçük bir kapı daha bulunmaktadır. Cami, külliye'nin diğer yapıları gibi kesme küfe taşından mükemmel bir işçilikle inşa edilmiştir; taşlar üzerinde usta işaretleri görülür.

Medrese. Doğu-batı yönüne kurulmuş olan dikdörtgen planlı medrese avlunun güney, batı ve kuzeyini dolaşan sivri kemerli, tonoz örtülü revaklarla doğuda yer alan yazlık dersane eyvanı ve yanlarındaki aydınlık fenerli kışık dersanelerden ve hücrelerden oluşmaktadır. Giriş eyvanının sağında yer alan mekân medresenin mescidi olarak düzenlenmiştir. Cami gibi medresenin de köşelerinde ve duvarlarında takviye kuleleri bulunmaktadır; kuzey köşedeki prizmatik, diğerleri silindirik. Yapı özelliği ve geçirdiği genişletmelerden muhtemelen medresenin camiden önce yapılmış olduğu sonucuna varılmaktadır. Mevcut izlerden sonradan ilâve edildiği anlaşılan eyvanın önündeki tek tonoz örtülü doğu revakı, yüksekliği ve genişliği sebebiyle caminin batı kapısının arkasındaki tonoz gibi kısa sürede yıkılmış ve bir daha da yapılmamıştır. Medresede tezyinata zamanla yıpranmış taçkapı ile eyvanın ağzında rastlanır; çörtlenler de arslan başı şeklindedir. Kalan tek örneğe dayanılarak ilk yapıldığında damın dendanlarla çevrili olduğu söylenebilir. Bina bugün etnografya müzesine tahsis edilmiş durumdadır.

Türbe. Medreseden, eyvanın sağındaki dershanenin içinde yer alan köşe hücrelerinden kapısı basit tezyinatlı bir dehliz-merdivenle geçilen Huand Hatun'un türbesi yine klasik Selçuklu tarzında cenazelerin gömülü olduğu kapalı alt kat, sandukaların bulunduğu mihraplı üst kat ve kubbeyi örten külâhtan oluşmaktadır; cami ile medresenin arasına ve Halûk Karamağaralı'nın tesbitine göre burada bulunan camiden de medreseden de daha eski tarihli bir yapının yerine mecburen portalsız olarak inşa edilmiştir. Kaidesi de mermer mukarnaslı olan kümbetin özellikle dış yüzü süslenmiştir; müzeyyen sütunçeli pencerelerle külâhın altını dolaşan Âyetü'l-kürsî yazılı kuşak dikkat çeker. Türbenin içinde yer alan üç sandukadan Huand Hatun'un eski bir lahit kapağından yapılmıştır; kitâbesinde tarih bulunmamakla birlikte oğlu II. Keyhusrev'in ölmüş olduğu da belirtilmektedir. Diğer sandukalardan biri torunu Selçuk Hatun'a aittir; Horasan harç sıvalı olan üçüncü ise kitâbesizdir.

Hamam. Temelinin güneydoğu köşesi cami duvarının altında kaldığı için daha eski olduğu anlaşılan çifte hamamın oturma külliye'nin genel planına çaprazdır. Muhtemelen tarihi medreseden de eskiye giden bu yapı sebebiyle caminin batı taçkapısı normalinden fazla kuzeye çekilmiş, hamamın erkekler kısmı soyunmalılığı da alçaltılmıştır; ancak caminin en önemli unsuru olan taçkapiya yine de

Huand Hatun Camii'nin doğu yönündeki taç kapısı



Huand Hatun Hamamı'na ait bir çini örneği (İstanbul Vakıf İnşaat Eserleri Müzesi)

tam bir açıklık kazandırıldığı söylenemez. Son restorasyon sırasında hamamın kadınlar kısmında bazı figürlü çiniler ortaya çıkarılmıştır; bunlar Kubadâbâd çinileri tarzında olup sanat değeri ve şekil itibarıyla Kubadâbâd Sarayı'nda bulunanlardan çok daha mükemmeldirler.

Çeşitli zamanlarda restore edilen külliye'de daha önce toprağı alınıp taş kaplanan caminin üzeri son olarak bakırla kaplanmış, medresenin damına ise yine toprağı alınıp yerine beton-mozaik yapılmıştır.

BİBLİYOGRAFYA :

İbn Bîbî, *el-Evâmirü'l-'alâ'iyye*, s. 252, 464, 536, 607; Evliya Çelebi, *Seyahatnâme*, III, 179; *Salnâme-i Vilâyet-i Ankara* (1318), s. 197; A. Gabriel, *Monuments turcs d'Anatolie*, Paris 1931, I, 39-51, plan XI-XIV; Aptullah Kuran, *Anadolu Medreseleri*, Ankara 1969, s. 70-73; Metin Sözen, *Anadolu Medreseleri*, İstanbul 1970, s. 109-113; Osman Turan, *Selçuklular Zamanında Türkiye Tarihi*, İstanbul 1971, s. 403-404; Halil Edhem [Eldem], *Kayseri Şehri* (haz. Kemal Göde), Ankara 1982, s. 87-108; Orhan Cezmi Tuncer, *Anadolu Kümbetleri I: Selçuklu Dönemi*, Ankara 1986, s. 164-172; İlhan Özkeçeci, *Kayseri Cami Mimarisinde Minber-Minareler*, Kayseri 1993, s. 92-95; M. Zeki Oral, "Anadolu'da San'at Değeri Olan Ahşap Minberler, Kitabeleri ve Tarihçeleri", *VD*, sy. 5 (1962), s. 41-43; Mahmut Akok, "Kayseri'de Huand Mimarî Külliyesinin Rölövesi", *Türk Arkeoloji Dergisi*, XVI/1, Ankara 1968, s. 5-44; Erol Yurdakul, "Son Buluntularına Göre Kayseri'deki Huand Hamamı", *Selçuklu Araştırmaları Dergisi*, II, Ankara 1971, s. 141-151; Halûk Karamağaralı, "Kayseri'deki Huand Câmii'nin Restitüsyonu ve Huand Manzûmesinin Kronolojisi Hakkında Bazı Mülâhazalar", *AÜİFD*, XXI (1976), s. 199-245.



MEHMET ÇAYIRDAĞ

HUART, Clément Imbault
(1854-1926)

Fransız şarkiyatçısı.

15 Şubat 1854'te Paris'te doğdu. Ecole des Langues Orientales Vivantes'ta eğitimini tamamladıktan sonra 1875'te staj için Şam'a gönderildi. Üç yıl kadar sonra da İstanbul'daki Fransız elçiliğine tercüman olarak tayin edildi. Paris'te gördüğü