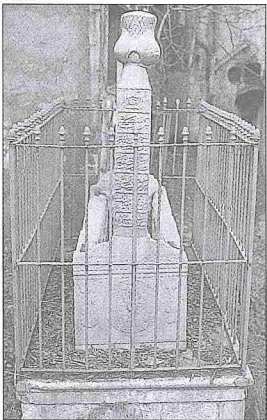


Ahmed Paşa hayatının son dönemlerini bu tür lâyhalar hazırlamakla geçirdi. Fakat vatanından uzakta yaşamaya kendisine gittikçe ağır gelmeye başlamıştı. Nitekim bu husus kardeşine yazdığı mektuplarda görülmektedir. Niyeti Roma'ya gidip orada yaşamaktı. Bir ara Sicilyateyn ile anlaşarak Napoli gemilerinden biriyle kaçmaya yeltenmiş, ancak muvaffak olmamıştı. Bunun üzerine Fransa'ya başvurdu ve Hariciye nâzırına mektup yazdı. O sırada Fransa'nın İstanbul'daki elçisi olan Kastelan nâzırdan Ahmed Paşa'ya bir mektup aldı, durumu kendisine bildirmek için evine gittiğinde onu hasta buldu. Ahmed Paşa ertesi gün (23 Mayıs 1747) ölünce bu teşebbüs de yarım kaldı. Mezarı Galata Mevlevihânesi hazîresindedir. Hazırladığı nizamnâme gereğince humbaracıbaşılığa evlâtlığı Mühtedi Süleyman Ağa tayin edilmiştir.

Humbaracı Ahmed Paşa, Doğu'da Fransa'nın nüfuzunu arttırmak için çalışan önemli kişilerden biridir. Gerçekten ülkesi lehine sarfettiği gayretlerin tesirleri uzun süre devam etmiştir. Onun Fransız politikasına yaptığı hizmetler, geleneksel Osmanlı-Fransız dostluğunu iki ülke yararına pekiştirmek ve Osmanlı Devleti'nde askerî yenilikler yaparak Rusya ile Avusturya'nın doğuda ilerlemesine engel olmak şeklinde özetlenebilir (Ahmed Refik, s. 134 vd.). Maceracı, gururlu ve geçimsiz bir kimse olduğu anlaşılan Ahmed Paşa, Fransa'ya düşman ülkelerin saflarında iken bile ülkesi aleyhinde bir söze tahammül edemezdi. Avusturya üniforması ile de Osmanlı kavuğu altında da milliyetini ve ırkını asla inkâr etmemiştir. Hükûmete sunduğu raporların birer nüshasının Fransa'ya gönderilmesi casus olabileceği ihtimalini de akla getirmektedir. Hâtıraları Prince de Ligne tarafından *Mémoire sur le Comte de Bonneval* adıyla yayımlanmıştır (Paris 1817).



Humbaracı  
Ahmed  
Paşa'nın  
Galata  
Mevlevihânesi  
hazîresindeki  
mezarı -  
Tünel / İstanbul

#### BİBLİYOGRAFYA :

Humbaracı Ahmed Paşa, *İcmâlû's-sefâin fi bihâri'l-âlem*, Süleymaniye Ktp., Esad Efendi, nr. 2062; a.mlf., *Mülûk ve Mîlel-i Nasârâ'da Olan Havâdisin Takrîr-i İcmâli*, Süleymaniye Ktp., Esad Efendi, nr. 3889; a.mlf., *Nemçe Çarı Memleketinin Ahvâline Dair Rapor*, İÜ Ktp., TY, nr. 6102, 6946; BA, MD, nr. 136, s. 292; BA, Cevdet-Askerî, nr. 33101, 45137; BA, Cevdet-Hariciye, nr. 7897; Subhî, *Târih*, vr. 58<sup>a</sup>-59<sup>b</sup>; D'Ohsson, *Tableau général*, VII, 369; Hammer, *HEO*, XIV, 198, 293; Atâ Bey, *Târih*, I, 158; A. Vandal, *Le Pacha Bonneval*, Paris 1884; a.mlf., *Une ambassade française en orient*, Paris 1887; Mehmed Râif, *Mir'ât-ı İstanbul*, İstanbul 1314, s. 556; Ahmed Refik, *Tesâvir-i Ricâl*, İstanbul 1331, s. 76 vd.; S. Gorceix, "Bonneval-Pacha et jeune râkoczi", *Mélanges Iorga*, Paris 1933, s. 341-363; *Türkiye Maarif Tarihi*, I, 48-49; Adıvar, *Osmanlı Türklerinde İlim*, s. 164; Uzunçarşılı, *Kapukulu Ocakları*, II, 118 vd.; a.mlf., *Osmanlı Tarihi*, IV/1, s. 322-325; Hayriye Miskioğlu, *Humbaracı Ahmed Paşa* (lisans tezi, 1948), İÜ Ed. Fak. Tarih Seminer Kitaplığı, nr. 431; H. G. Majer, "Bonneval", *Biographisches Lexikon zur Geschichte Südosteuropas*, München 1974, I, 233-234; Niyazi Berkes, *Türkiye'de Çağdaşlaşma*, İstanbul 1978, s. 66-68; Ahmet Halaçoğlu, *Humbaracı Ocağı-Humbaracı Ahmed Paşa'nın Hayatı ve İslahatları* (lisans tezi, 1982), İÜ Ed. Fak. Tarih Seminer Kitaplığı, nr. 3533; Kemâl Beydilli, *Türk Bilim ve Matbaacılık Tarihinde Mühendishâne, Mühendishâne Matbaası ve Kütüphanesi: 1776-1826*, İstanbul 1995, s. 23, 85; Mehmed Ârif, "Humbaracıbaşı Ahmed Paşa (Bonneval)", *TOEM*, III/18 (1328), s. 1153-1157; IV/19 (1329), s. 1220-1224; IV/20 (1329), s. 1282-1286; Cavid Baysun, "Ahmed Paşa", *İA*, I, 199; a.mlf., "Ahmed Paşa", *Küçük Türk-İslâm Ansiklopedisi*, İstanbul 1974, I, 52-53; Münir Aktepe, "Topal Osman Paşa", *İA*, XII/1, s. 440; H. Bowen, "Ahmad Pasha Bonneval", *EP* (Fr.), I, 300-301.

ABDÜLKADİR ÖZCAN

### HUMBARAHANE KIŞLASI ve CAMİİ

İstanbul'da  
Halıç kıyısında  
XVIII. yüzyılın sonlarına ait  
kışla ve cami.

Beyoğlu ilçesine bağlı Hasköy'ün Halıçoğlu semtinde bulunan yapılardan kışla III. Selim tarafından 1206 (1792) yılında, kışlanın avlusunun ortasında yer alan cami ise annesi Mihrişah Vâlide Sultan tarafından 1208'de (1794) inşa ettirilmiştir. Kışladan geriye kalan bazı küçük bölümlerle Halıçoğlu veya Mihrişah Sultan Camii de denilen cami halen Kumbarahane caddesi üzerindedir. Kompleksin kuzeyinde Mühendishâne-i Berrî-i Hümayun ile Mekteb-i Hendese, güneyinde Abdüsselâm Camii ve Kabristanı, doğusunda da Estepan Kilisesi bulunmaktadır.

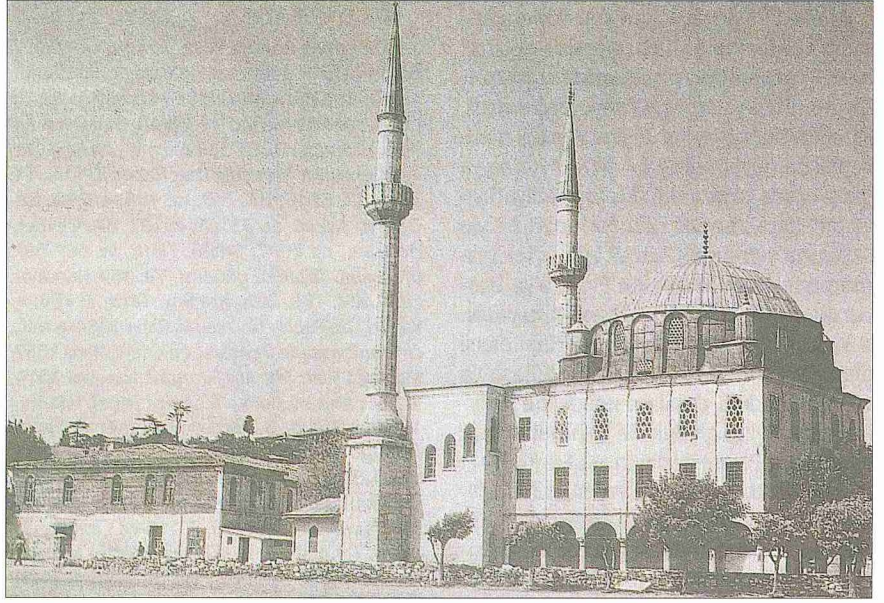
Kışla. Top döküm tesisleri, tâlim yerleri, çeşitli askerî amaçlarda kullanılmak üzere deri işlenen bir klorhâne, mutfak, ahırlar, hamam, mescidle meşruta odaları ve dükkânlardan oluşan Humbarahane Kışlası, büyük çaplı askerî binaların modern anlamdaki ilk örneği kabul edilmektedir. Faaliyete geçtiğinde güneydeki Hasköy tarafı humbaracılar, kuzeydeki Sütlüce tarafı ise lağimcılara ayrılmıştı. 1795'te Mühendishâne-i Berrî-i Hümayun'un açılması üzerine buraya dahil edilen kışla binaları II. Mahmud döneminde yenilenmiş, 1848'de yanan Galata Sarayı'nın yerine Mekteb-i Tıbbiyye'ye verilmiştir. Böylece yapılaşma amacından uzaklaştırılan kışla, 1865'teki kolera salgınında yahudi hastaların bakımına tahsis edilmiş, 1877-1878 Osmanlı-Rus Savaşı'nda dört yıl boyunca askerî hastahane olarak kullanılmıştır. Daha önce 1850 ve 1861'de elden geçirilen binalar II. Abdülhamid zamanında esaslı bir onarım görmüş, Cumhuriyet dönemine kadar yine Mühendishâne binası ile birlikte Topçu ve İstihkâm Okulu, Cumhuriyet'in ilânından sonra ise önce Yedek Subay Okulu, arkasından 1941 yılına kadar topçu subayları için meslek tatbikat okulu işlevlerini yürütmüştür. 1971-1974 yılları arasında sürdürülen Halıç Köprüsü inşaatı sırasında kışlanın büyük kısmı tamamen tahrip olmuş, geriye sadece özgün hali bozulmuş bazı yapı parçaları kalmıştır.

III. Selim ve II. Mahmud zamanlarına ait binalar arasında itinalı yapı tarzı ve tekniğiyle dikkati çeken kışla, dönemin mimari anlayışına uygun biçimde empire üslûbunda inşa edilmiştir. Sedat Hakkı Eldem'in tesbitlerinden kenarlarının yaklaşık 130 m. uzunluğunda olduğu anlaşılan kare planlı asıl kışla binası büyük bir avlu etrafına dizilmiş iki katlı koşullardan meydana geliyordu ve cephelerinin ortasında birer kapı ile üzerlerinde özel odalar bulunuyordu. Bunlar yanlarda ve arkada küçük, ön cephede büyük birer köşk şeklinde ve komutanlık odaları ile hünkâr kasrı halinde düzenlenmişti. Batı cephesinin ortasındaki cümle kapısının üstünde yer alan, ikinci katı ahşap hünkâr kasrının kubbesi önceleri caminininle uyum sağlayacak şekilde ahşaptan yapılmıştı; XIX. yüzyıldaki tamirlerde ise yüksek kırma çatıya dönüştürülmüştür. Kapının önündeki sütunlar üzerine oturtularak dışa taşkın bir biçimde ve âbidevi ölçülerde ele alınan kasır devrinin mimari özelliklerini taşımaktadır. II. Mahmud zamanında yenilenen kışlada yoğun bir bezeme uygulanmıştır. Temelinde düzgün

kesme taşların kullanıldığı yapının duvarları tuğladan örülmüştür. Simetrik bir düzen gösteren cephelerde kat ayırımı bir kornişle belirtilmiş, pencereler ise her iki katta aynı olmak üzere üçlü gruplar halinde düzenlenmiştir. Dış cepheleri pilastrlarla bölümlenerek duvarların masifliği giderilen yapının üzeri beşik çatı ile örtülmüştür (Eldem, s. 242-243). Caminin doğusunda yer alan kışlanın hamamı kuzey-güney ekseninde uzanan dikdörtgen bir plana sahiptir. Harap durumdaki yapı üç bölümden oluşmaktadır. Bunlardan soğukluk kısmı kiremit kaplı çatı, ılıklik tonoz, sıcaklık ise kubbe ile örtülüdür.

**Cami.** Günümüzde Haliç Köprüsü'nün tabliye seviyesinin altında kalan caminin kuzeyi ve batısı da zemin kotunun yükselmesi sonucu yol seviyesinden aşağıda bulunmaktadır. Caminin doğusunda eski kışlanın kalıntısı bazı birimler, güneyinde ise bir çeşme ve ihata duvarları yer alır; kuzeybatı köşesinde de yapıya bitişik bir muvakkithâne mevcuttur. Cami, III. Mustafa'nın başkadını Mihrişah Vâlîde Sultan tarafından 1208 (1794) yılında ve tek minareli olarak yaptırılmış, kısa bir süre sonra da oğlu III. Selim ikinci minareyi ilâve ettirmiştir. Kuzey cephesindeki birinci ulusal mimarlık üslubuna bağlanan sivri kemerli girişlerle aralarında yer alan pencere ve merdiven kulesindeki sivri kemerli pencereler II. Meşrutîyet döneminde (1909-1918) yapılan bir onarıma ait olmalıdır. 19 Ocak 1942 tarihinden II. Dünya Savaşı sonlarına kadar askerî amaçla kullanılan caminin kurşunları 1960'lı yılların başlarında Vakıflar Genel Müdürlüğü tarafından yenilenmiş ve minareleri de onarılmıştır.

Fevkanî ve tek kubbeli cami enine gelişen dikdörtgen planlıdır. Duvarları almasıç örgülü ve sivalı olan yapının kubbesi ahşap iskeletli ve içeriden bağdâdı sivalı, dışarıdan kurşun kaplıdır. Yüksek tutulan bodrum katı üç taraftan mermer sütunlu ve yuvarlak kemerli galerilerle kuşatılmış, harim bu galerilere oturtulan çıkmalarla genişletilmiştir. Galerilerin batı tarafı sekiz, doğu tarafı dokuz, güney tarafı ise altı sütunludur. Kuzey cephede biri ortada, ikisi köşelere yakın olmak üzere üç kapıdan bodruma inilmektedir. Camiye, eksekte yer alan bodrum kapısının iki yanında önleri merdivenli sivri kemerli kapılardan girilir. Kapılar arasında sivri kemerli bir aydınlatma penceresine yer verilmiştir. İki taraftan çıkan çift kollu merdivenler ortada bir sahanlıkta birleşmekte ve buradan basık kemerli bir kapı ile son cemaat yerine geçilmektedir. Bu ka-



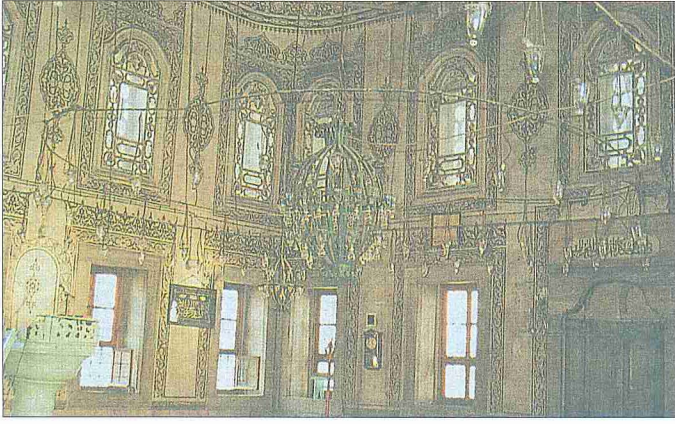
Humbarahane Kışlası Camii'nin eski bir fotoğrafı (Süleyman Faruk Göncüoğlu fotoğraf arşivi)

pının yanlarında mermer söveli iki dikdörtgen pencere, duvarın doğu ve batı köşelerinde ise minarelerin yuvarlak kemerli kapıları yer alır. Son cemaat yeri kapısıyla aynı eksende bulunan harim kapısının kemeri üzerine 1208 tarihini taşıyan Şeyh Galib'in dört mısralık inşâ kitabesi yazılmıştır. Kapının iki yanında ikişerden dört pencere bulunmaktadır. Harimin diğer duvarlarında alttakiler mermer söveli dikdörtgen, üsttekiler sivri kemerli ve revzenli olmak üzere iki sıra halinde pencereler açılmıştır. Kubbe dışarıda yüksek bir kasağa, içeride ise doğu, batı ve güney yönlerinde duvarlara, kuzeyde kapının önünde yer alan dört sütuna oturtulmuş ve geçiş yuvarlak kemerli tromplarla sağlanmıştır. Tromplar arasında dört yönde birer yuvarlak pencere vardır. Dışta tromplar üzerinde silindirik gövdeli ve üzerleri kubbecik örtülü ağırlık kuleleri bulunmaktadır. Kasağa yuvarlak kemerli ve alçı revzenli bir sıra pencere yerleştirilmiştir.

Son cemaat yerinin üzerinde yer alan mahfil harime doğru genişlemekte olup önde ikisi duvara gömülü olan dört mermer sütuna, tabanı da ahşap kirişlere oturtulmuştur. Harime bakan cephe ahşap dikmelerle dikdörtgenlere bölünmüştür. Son cemaat yerinin batısındaki camekânla ayrılan kısımdan girilen ve harimin kuzeybatı köşesine gelen merdiven kule-

sine mahfile çıkan merdivenler yerleştirilmiştir. Yapı kitlesinden dışarı taşan kule, merdivenin eğimine paralel olarak sıralanan ince uzun ve sivri kemerli dört pencere ile aydınlatılmaktadır. Mahfil ahşap duvarlarla bölümlenmiş, doğusu iki bölümden meydana gelen hünkâr mahfil olarak düzenlenmiştir. Hünkâr mahfilinin harime bakan cephesi ahşap kafeslerle kaplıdır. Ahşap hünkâr mahfilinin altın yıldızlı oyma kafesi, birbirine küçük dairelerle bağlanan ve merkezinde güneş motifi bulunan sekizgenlerden oluşturulmuştur. Mahfilde yer alan altı ahşap direğin başlık kısımlarında barok üslupta oymalar, ayrıca açıklıkların üzerinde aynı türde alınlıklar bulunmaktadır. Eski bir fotoğrafta, kışla köşkünden hünkâr mahfiline bağlanan ahşap rampalı geçiş görülmektedir (Yıldız Sarayı Fotoğraf Albümleri, İÜ Ktp., nr. 90. 865/5).

Harimin duvarlarıyla kubbenin içi ve eteği, mahfilin tavanı, duvarları ve sütun başlıkları tamamen neo-klasik üslupta yapılmış siyah, kırmızı ve sarı renkli, bitkisel motifli kalem işleriyle bezelidir. Büyük bir ihtimalle bu kalem işleri, yapının kuzey cephesinin değişime uğradığı XX. yüzyılın ilk çeyreğindeki onarımın ürünüdür. Alışılmadık tasarımı ile dikkat çeken mermer mihrabın nişi içbükey ve beş dilimli olup Osmanlı barok üslubuna has bir bileşik kemerle dışa açılır. İki yandan



Humbarahane  
Kışlası  
Camii'nin  
içinden  
bir görünüşü

enli pilastrlarla kuşatılmış, kemerin üzerine âyet kitâbesi ve kıvrık yapraklarla çerçevesi bir alınlık yerleştirilmiştir. Ayrıca nişteki dilimlerle arasındaki ince pilastrlar yer alır. Kavşara bölümü, dilimleri devam ettiren içbükey yüzeylerden oluşmaktadır. Aralarda pilastrların devamı olarak alçı kaplama kıvrık dal biçimi ahşap çubuklar uzanmaktadır. Geometrik bölümlenmenin uygulandığı ahşap minberin kapağı, süpürgelik kısımları ve alınlığında yer alan bitkisel bezemeler dikkat çeker. Minberin tezyinatı çok sade ve dengeli bir görünüme sahiptir. Doğu duvarında iki pencere arasındaki nişin önüne konulmuş olan ahşap vaaz kürsüsünün alçak tutulan korkulukları da bitkisel süslemelidir.

Caminin dışında sade mimari unsurlar hâkimdir. Bodrum katını kuşatan galerilerdeki sütunların başlıkları yuvarlak olup dört taraflarında birer yaprak kabartması vardır. Doğu ve batı cephelerinin pencereleri arasında tepelerinde profilli silmeler bulunan pilastrlara yer verilmiştir. Yapının kuzey cephesi diğerlerine göre sade tutulmuş, yalnızca kapı ve pencerelerin üzerinden devam eden bir silme geçirilmiştir.

Kuzey cephesinin doğu ve batı köşelerine dışa taşkın biçimde yerleştirilen tek şerefeli ince uzun minareler kesme taştan yapılmıştır. Son cemaat yerinden girilen minarelerin kare prizma kürsüler üzerinde yükselen gövdelerine soğan biçimi pabuçlarla geçiş sağlanmıştır. Gövdelerin alt ve üst kısımlarında, peteklerin ise yalnız üst kısımlarında birer kaval silme dolanır. Üzeri kurşun kaplı ahşap külâhlarla örtülü olan minarelerde şerefelerin altları yuvarlak hatlı ve boğumluudur.

Caminin kuzeybatı köşesinde minare kürsüsünün kuzey tarafına bitişik olarak yapılan altıgen planlı muvakkithâne kü-

çük ve tek katlıdır. Üzeri kurşun kaplı piramidal bir çatı ile örtülen yapının dört cephesinde üçgen kemerli pencerelere yer verilmiş, giriş de doğu köşesine açılmıştır. Pencerelerin bu şekli muvakkithânenin Abdülaziz veya II. Abdülhamid döneminde eklendiğini ya da en azından yenilendiğini gösterir. Eski bir fotoğraftan binanın vaktiyle çift katlı olduğu anlaşılmaktadır (Alman Arkeoloji Enstitüsü Fotoğraf Arşivi, nr. 325).

#### BİBLİYOGRAFYA :

BA, Cevdet-Maarif, nr. 7179 (13 Muharrem 1267 tarihli); Alman Arkeoloji Enstitüsü Fotoğraf Arşivi, nr. 325; Yıldız Sarayı Fotoğraf Albümleri, İÜ Ktp., nr. 90. 865/5; Ayvansarayî, *Hadikatü'l-cevâmi'*, I, 309; Mehmed Râif, *Mir'ât-ı İstanbul*, İstanbul 1314, s. 554-555; Tahsin Öz, *İstanbul Camileri*, Ankara 1962, I, 73; Süheyl Ünver, "Osmanlı Türkleri İlim Tarihinde Muvakkithaneler", *Atatürk Konferansları V: 1971-72*, Ankara 1975, s. 245; Kemal Özbay, *Türk Asker Hekimliği Tarihi ve Askeri Hastaneleri*, İstanbul 1976, II, 59-61; Sedad Hakkı Eldem, *İstanbul Anıları*, İstanbul 1979, s. 242-244, 246; Kemal Beydilli, *Türk Bilim ve Matbaacılık Tarihinde Mühendishâne, Mühendishâne Matbaası ve Kütüphanesi: 1776-1826*, İstanbul 1995, s. 30, 40, 41; Mithat Sertoğlu, "Osmanlı'da İlk Teknik Okul", *Resimli Büyük İstanbul Ansiklopedisi*, İstanbul, ts. (*Yeni İstanbul* gazetesi ilâvesi), s. 439; "Humbarahane", *İstanbul Kültür ve Sanat Ansiklopedisi*, İstanbul 1985, IV, 1917; Ayşe Yetişkin Kubilay, "Humbaracı Kışlası", *DBİst.A*, IV, 96-97; N. Esra Dişören, "Mihrîşah Valide Sultan Camii", a.e., V, 458-459.



SÜLEYMAN FARUK GÖNCÜOĞLU

### HUMEYD b. KAHTABE

(حميد بن قحطبة)

Humeyd b. Kahtabe b. Şebîb et-Tâi  
(ö. 159/776)

Abbâsî valisi ve kumandanı.

Horasan'daki on iki Abbâsî nakibinden biri olan Kahtabe b. Şebîb'in oğludur. Horasan'da Abbâsîler adına davette bulunmak üzere seçilen yetmiş kişi (düâtü'd-dü-

ât) içinde Humeyd de vardı. Babası Kahtabe ölünce askerleri kardeşi Hasan adına Humeyd'e biat ettiler (132/749). Abbâsî ihtilâli sırasında Emevî hilâfetine son veren ordunun önde gelen isimlerinden Ebû Seleme el-Hallâl Kûfe valiliğine tayin edilmişti; ancak şartlar uygun olmadığı için faaliyetlerini gizlice yürütüyor ve Humeyd'le haberleşiyordu. Humeyd ve kardeşi Hasan'ın kumandasındaki Abbâsî ordusu 14 Muharrem 132'de (2 Eylül 749) Kûfe'ye girince Ebû Seleme gizlendiği yerden çıkarak "vezîr-i Âl-i Muhammed" unvanıyla ve henüz belirlenmemiş olan Abbâsî halifesinin veziri sıfatıyla ihtilâlin yönetimini ele aldı; Humeyd'i de askerleriyle birlikte Medâin'e gönderdi. Abbâsîler'in kuruluşunda önemli rol oynayan, Halife Seffâh ile Mansûr'un amcaları Abdullah b. Ali son Emevî halifesi II. Mervân'ı bir müddet takip ettikten sonra onun damadı Velîd b. Muâviye'nin idaresindeki Dimaşk üzerine yürüdüğünde Humeyd de yanında bulunuyordu. Birkaç günlük muhasaradan sonra şehir ele geçirildi ve binlerce kişi öldürüldü (Ramazan 132/Nisan 750).

Humeyd b. Kahtabe, Ebû'l-Abbas es-Seffâh'ın ölümü üzerine (136/754) halifelik iddiasında bulunan Abdullah b. Ali'ye biat etti; ancak Abdullah b. Ali ona güvenmiyordu. Ortadan kaldırılması amacıyla bir komplo hazırlayarak kendisini eline bir mektup verip Halep Valisi Züfer b. Âsım el-Hilâlî'ye gönderdi. Fakat yolda Humeyd mektubu açıp okudu ve valiye öldürülmesi için emir verildiğini öğrendi. Bunun üzerine adamlarıyla birlikte Ebû Müslim el-Horasânî'nin saflarına katıldı.

Ebû Ca'fer el-Mansûr halife olunca (136/754) Humeyd'i önce Muhâriq b. Akkâr'ın yerine el-Cezîre'ye, 143 (760) yılı başlarında da azlettiği Nevfel b. Muhammed el-Furât'ın yerine Mısır'a vali tayin etti (Taberî, VII, 514). 5 Ramazan 143'te (18 Aralık 760) 20.000 kişilik bir orduyla Mısır'a giden Humeyd gerekli idarî tedbirleri aldı ve Muhammed b. Muâviye'yi şurta teşkilâtının başına getirdi. Daha sonra Ebû'l-Ahvas el-Abdî kumandasındaki bir orduyu Berberî isyanlarını bastırmak için İfrîkiye'ye gönderdi (Şevval 143/Ocak 761). Bu ordunun Berka'da Ebû'l-Hattâb el-Enmâtî karşısında mağlûp olması üzerine bizzat kendisi sefere çıktı ve Ebû'l-Hattâb'ı bozguna uğratarak öldürttüktan sonra Mısır'a döndü. Ancak ertesi yıl azledildi ve 22 Zilkade 144 (21 Şubat 762) tarihinde Mısır'dan ayrılarak Bağdat'a gitti. 148 (765) yılında İrmîniye