



Hüsâmeddin
Hüseyin Şah'ın
nesih
hattıyla
yazdığı
En'âm
süresinin
ilk sayfası
(TSMK, Emanet
Hazinesi,
nr. 355)

93) Dîvân-ı Hümâyûn, 911'de (1505) Hazîne-i Âmire kâtipliğine tayin edildi. I. Selim'in tahta geçmesi üzerine (1512) hocası ile birlikte Alemdağ'ında inzivaya çekildi. Emekli olduktan sonra Üsküdar'da ikamet etti.

Hüsâmeddin Şah'ın ölüm tarihiyle ilgili farklı rivayetler vardır. Hüseyin Hüsâmeddin, şer'î sicillerde gördüğü bir kayda dayanarak 949'da (1542) vefat ettiğini ileri sürmektedir; ancak hattatın yazdığı bir en'âm-ı şerif ketebesinden onun 965 (1557-58) yılında hayatta olduğu anlaşılmaktadır. Müstakimzâde *Tuhfe*'de 1000 (1591-92) yılına kadar ömür sürdüğünü kaydetmişse de bu uzak bir ihtimaldir. Hüsâmeddin Şah'ın Şeyh Hamdullah'ın yanına defnedildiği bilinmekle beraber bugün kabrinin yerini tesbit etmek mümkün değildir.

Şeyh Hamdullah üslûbunda pek çok eser vererek talebe yetiştirmiş olan Hüsâmeddin Şah bu mektebin gelişmesinde önemli rol oynamıştır. Fakat onun İstanbul kütüphanelerinde sadece iki eseri tesbit edilebilmiştir. Bunlardan biri, Topkapı Sarayı Müzesi Kütüphanesi'nde kayıtlı (Emanet Hazinesi, nr. 355) 12,3 × 18,6 cm. ebadında, 965 (1557-58) tarihli, nesih hattıyla yazılmış, her sayfasında on bir satır bulunan, serlevha ve durakları tezhipli yirmi bir varaklık en'âm-ı şeriftir. Türk ve İslâm Eserleri Müzesi'nde kayıtlı (nr. 2431) murakka' içinde ise nesih kâtiları vardır. Ayrıca Sabancı koleksiyonunda serlevhası tezhipli, ketebeli, tarihsiz, her sayfada sekiz satır bulunan nesih hattıyla yazılmış bir dua mecmuası mevcuttur.

BİBLİYOGRAFYA :

Gülzâr-ı Savâb, s. 56; Suyolcuzâde, *Devhâtü'l-küttâb*, s. 35; Müstakimzâde, *Tuhfe*, s. 177; Habîb, *Hat ve Hattâtân*, İstanbul 1305, s. 108; Hüseyin Hüsâmeddin [Yasar], *Amasya Târîhi*, Süleymaniye Ktp., Mikrofilm Arşivi, nr. 3681-3682, IX, 23-25; Muhittin Serin, *Hattat Şeyh Hamdullah: Hayatı, Talebeleri, Eserleri*, İstanbul 1992, s. 63; M. Uğur Derman, *Sabancı Koleksiyonu*, İstanbul 1995, s. 72.



MUHİTTİN SERİN

HÜSÂMEDDİN PAŞA CAMİİ

Makedonya'nın İştîp şehrinde
XV-XVI. yüzyıllarda
yapıldığı tahmin edilen cami.

Hüsâm Paşa Camii olarak da anılır. Ne zaman yapıldığı kesin biçimde tesbit edilemeyen cami, Ekrem Hakkı Ayverdi'nin bildirdiğine göre *Vakıf Defteri*'nde (nr. 758, s. 67-11) Tekye-i Bâlâ mahallesinde gösterilmektedir. Evliya Çelebi 1072'de (1661-62) uğradığı İştîp'teki (Stip) camiler arasında bu eserin adını da vermektedir. Mimarisi Osmanlı yapı sanatının erken bir dönemine işaret eder. Ayverdi'nin oldukça harap durumda ve kapalı bulunduğu cami günümüzde (1998) Ortodoks kilisesi olarak kullanılmaktadır.

Dıştan 12 × 12 m. kadar ölçülerde kare planlı olan cami, düzenli bir teknikle itinalı biçimde işlenmiş kesme taşlardan yapılmıştır. Girişinde dört sütuna dayanan üç bölümlü ve sivri kemerli bir son cemaat yeri vardır. Kible tarafına nisbetle kot farkı olduğundan son cemaat yeri yüksekte kalmıştır. Buraya tam ortada iki taraflı yedişer basamaklı merdivenle çıkılır. Son cemaat yerinin orta kemeri, yanlarda bulunan iki kemerden daha değişik olarak beyaz ve kırmızı taşlardan örülmüştür. Orta kemerin daha gösterişli olmasına itina edilmiştir. Dört sütundan ikisine mukarnaslı başlık konulmasına karşılık köşelerdekilerin daha sade baklavalı başlıkları vardır. Caminin girişi de yine çift renkli taşlardan bir sivri kemer içinde açılmıştır. Sütunlardan yanlardakiler beyaz mermerden, ortadakiler ise renkli porfirdendir.

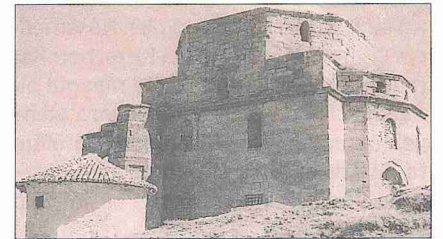
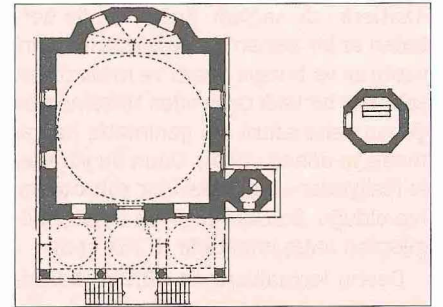
Hüsâmeddin Paşa Camii'nin kible tarafında kare bedeninden dışarı taşan beş köşeli, apsileri andıran bir mihrap çıkıntısı vardır. Böyle köşeli mihrap çıkıntıları, İstanbul'da Fâtih Sultan Mehmed dönemi mimarisinde az da olsa görülmüştür. Çinili Köşk'ün arka cephesinde böyle bir unsur yer aldıktan başka Dâvud Paşa Camii'nde de mihrap İştîp'tekin benzeri bir çıkıntı içine yerleştirilmiştir. Ayrıca 1918

yangınından sonra bütünüyle yok olan Fâtih Külliyesi Dârüşşifâsi'nin ana mekânı kare ve kubbeli bir plana sahip olup önünde aynen Hüsâmeddin Paşa Camii gibi beş cepheli ve pencereci bir çıkıntısı bulunuyordu. Yine İstanbul'da Eğrikapı'da XVI. yüzyıl sonlarında yapılan İvaz Efendi Camii'nde mihrap dışarı taşan bir çıkıntı içinde olmakla beraber bu kısım dikdörtgen planlıdır. Edirne'de XV. yüzyıl eseri Beylerbeyi Camii'nin mihrabı da beş köşeli bir çıkıntı içindedir. Bu benzerlikler ve duvarlarının taş işçiliği, Hüsâmeddin Paşa Camii'nin XV-XVI. yüzyıllarda yapılmış bulunduğunu destekleyen unsurlardır.

Çıkıntıda altta sivri hafifletme kemeri altında dikdörtgen pencereler vardır. Üstte ise yine sivri kemerli daha ufak pencereler sıralanmıştır. Çıkıntının yarım kubbesi de beş köşeli pencereci bir kasnağa oturur. Kare biçimli harimin üstündeki kubbe sekiz köşeli ve pencereci. Daha çok Rumeli'deki Osmanlı dönemi eserlerinde rastlanan bir özellik olarak kubbe kasnağı Hüsâmeddin Paşa Camii'nde de hayli yüksek tutulmuştur. Ayverdi, ziyaretinde bu eserin pencerelerinin büyük kısmının moldiz taşlarla doldurulmuş olduğunu bildirmektedir. Geniş profilli silmeler yapının duvar, kasnak ve kubbe ayırımını kuvvetli biçimde vurgular.

Sağda bulunan ve esas bina gibi kesme taştan olduğu anlaşılan minarenin sadece çok cepheli kürsüsü ile pabuç kısımları ayakta kalmıştır. Pabuç bitimine işaret

Hüsâmeddin Paşa Camii ve planı - İştîp / Makedonya



eden bilezikten yukarıya yıkılarak ortadan kaldırılmıştır. Kürsü kısmında, İstanbul'da Koca Mustafa Paşa Camii minaresinde de olduğu gibi satırların silmelerle hareketlendirildiği görülmektedir.

Cami minaresinin az ötesinde sekiz köşeli, içinde tek bir lahit bulunan türbe vardır. Meydin Baba adlı bir velîye ait olduğu söylenen bu türbenin üstü kiremit kaplı bir çatı ile örtülüdür. Caminin hemen yanında bulunuşu, bu türbenin bânisine ait olabileceği ihtimalini akla getirirse de Evliya Çelebi burada Şeyh Muhyiddin Rûmî hazretlerinin yattığını bildirdiğine göre Meydin adının Muhyiddin'den geldiği düşünülebilir.

BİBLİYOGRAFYA :

Evliya Çelebi, *Seyahatnâme*, VI, 119-123; Ayverdi, *Avrupa'da Osmanlı Mimârî Eserleri III*, s. 48, nr. 4472-4473, rs. 958, 959, 960, 962, 963; Z. Palov, *Evidencija na Nedvizno Kulturno Nasledstvo na Teritorija na Republika Makedonja-Islamski Sakralni Spomenici*, Skopje 1994, III/1, s. 25.



SEMAVİ EYİCE

HÜSÂMEDDİN UŞŞAKİ

(ö. 1001/1593)

Halvetiyye tarikatının
Uşşakiyye kolunun kurucusu.

Buhara'da doğdu. Hayatı hakkında bilgi veren oğlunun torunu ve *Zeyl-i Şekâik* müellifi Uşşâkizâde İbrâhim Hasib doğumuyla ilgili olarak herhangi bir tarih vermez. Uşşâki meşâyihinden Ahmed Hüsâmeddin Efendi'nin Hüsâmeddin Uşşâki için yazdığı bir manzumede doğum tarihi olarak verdiği 880 (1475) yılı sonraki müelliflerce de kabul görmüştür.

Hüsâmeddin Uşşâki ilk dinî bilgileri ticaretle uğraşan babasından aldı. Onun ölümünden sonra bir süre ticaretle meşgul oldu. Daha sonra gördüğü bir rüya üzerine kendisine kalan mirası kardeşine bağışlayıp tasavvufa yöneldi ve Anadolu'ya gidip Uşak'ta Halvetî şeyhlerinden Emîr Ahmed-i Semerkandî'ye intisap etti. Ancak Anadolu'ya gidip tarikata intisap ettiği ve hilâfet aldığı tarihler belli değildir. Şeyh Ahmed Hüsâmeddin, sözü edilen manzumesinde onun Anadolu'ya gelmeden önce memleketinde Nûrbahşiyye ve Kübreviyye şeyhlerinden feyiz aldığını, 930 (1524) yılında şeyhlik makamında bulunduğunu söyler. Yukarıda verilen doğum tarihi doğru kabul edilirse Hüsâmeddin Uşşâki bu yıllarda elli yaşlarında olmalıdır. Hüseyin Vassâf ve Sâdık Vicdânî şifâhî rivayetlere dayanarak şeyhine Erzincan'da intisap ettiğini ve onun emriyle Uşak'a gidip yerleştiğini ifade ederler.

II. Selim'in oğlu Şehzade Murad Manisa valisi iken Hüsâmeddin Uşşâki'ye bir mektup göndererek tahtın kendisine nasip olması için dua etmesi ricasında bulunmuş, gönderilen kişi daha mektubu teslim etmeden şeyh, "Şehzade İstanbul'a doğru yola çıksın, şu vakit Osmanlı tahtına oturacaktır" demişti. Bu sözün gerçekleşmesi üzerine III. Murad tarafından İstanbul'a davet edilmiştir (Uşşâkizâde İbrâhim, s. 34). III. Murad Ramazan 982'de (Aralık 1574) padişah olduğuna göre Hüsâmeddin Efendi Uşak'ta yaklaşık elli yıl kadar kalmıştır. Bu durumda İstanbul'a geldiğinde 100 yaşlarında olmalıdır.

İstanbul'da Aksaray'da kendisine tahsis edilen bir konağa yerleşen Hüsâmeddin Uşşâki, ziyaretçilerinin giderek çoğalması üzerine padişahın izin isteyip Uşak'a dönmeyi talep etmişse de bu arzusu kabul edilmemiş, III. Murad şeyhe Kasımpaşa'da bir tekke yaptırarak İstanbul'un bu sakin bölgesinde ikametini sağlamıştır. Daha sonra Uşşâkiyye tarikatının âsitânesi olan bu tekkede ölümüne kadar irşad görevinde bulunan Hüsâmeddin Uşşâki hac dönüşü Konya'da vefat etti; cenazesi İstanbul'a getirilerek tekkesine defnedildi.

Şeyh Ahmed Hüsâmeddin'in, "Kendi pîrinden alıp irşâdî pes / Hem dahi Ümmî Sinan etmiş nefes" mısraından, Hüsâmeddin Uşşâki'nin Halvetiyye'nin Sinâniyye kolunun kurucusu İbrâhim Ümmî Sinan'dan da icâzet aldığı anlaşılmaktadır. Ümmî Sinan 976'da (1568) vefat ettiğine göre Hüsâmeddin Uşşâki bu tarihten önce Uşak'ta onunla görüşmüş olmalıdır. Hüseyin Vassâf, Uşşâki Tekkesi'nde Hüsâmeddin Uşşâki'ye ait eşyalar arasında Sinânî tac ve hırkanın da bulunduğunu söyler.

Hüsâmeddin Uşşâki'nin Dolapdere'deki türbesi – Kasımpaşa / İstanbul



Hüsâmeddin Uşşâki'nin tarikat silsilesi Halvetiyye'nin ana kollarından Ahmediyye'nin kurucusu Yiğitbaşı Ahmed Şemseddin Efendi'ye ulaşır. Kurucusu olduğu Uşşâkiyye tarikatından Edirneli Cemâleddin Uşşâki'ye (ö. 1164/1751) nisbet edilen Cemâliyye, Cemâliyye'den de Salâhaddin Uşşâki'ye (ö. 1197/1783) nisbet edilen Salâhiyye ve Câhidî Ahmed Efendi'ye (ö. 1070/1659) nisbet edilen Câhidiyye şubeleri meydana gelmiştir.

Halvetîler arasında büyük öneme sahip olan Yahyâ-yı Şirvânî'nin "Virdü's-settâr"ına Hüsâmeddin Uşşâki bazı ilâveler yapmıştır. Tertip ettiği "Evrâdü'l-kebîr", "Hizbüt-tahtîr ve Ahzâbü'l-üsbû'yye" adlı evrâdın bir kısmı Gümüşhânevi'nin *Mecmû'atü'l-ahzâb*'ında bulunmaktadır (I, 306-405). Şeyh Ahmed Hüsâmeddin'in manzumesindeki ifadelerinden bir divanı olduğu anlaşılmaktaysa da herhangi bir nüshasına rastlanmamıştır. Sultanahmet'teki Kaygusuz Dergâhı'nın şeyhi Şevki Efendi *Hadâiku'l-envâr* adlı eserine Hüsâmeddin Uşşâki'nin bir mısraını iktibas etmiş, bu mısra Hüseyin Vassâf tarafından tahmîs edilmiştir (*Sefîne*, IV, 182).

Hüsâmeddin Uşşâki'nin Mustafa (Atâî, s. 713), Abdülaziz (Uşşâkizâde İbrâhim, s. 35) ve Abdürrahim (*a.g.e.*, s. 432-434) adlarını taşıyan üç oğlu ilim yolunu tercih ederek çeşitli yerlerde kadılık görevinde bulunmuşlardır. *Zeyl-i Şekâik* müellifi Uşşâkizâde İbrâhim Hasib, Abdürrahim'in torunudur.

BİBLİYOGRAFYA :

Atâî, *Zeyl-i Şekâik*, s. 713; Uşşâkizâde İbrâhim, *Zeyl-i Şekâik* (nşr. H. J. Kissling), Wiesbaden 1965, s. 31-36, 432-434, 477-481; Müstakimzâde, *Risâle-i Tâciyye*, İÜ Ktp., TY, nr. 6700, vr. 142^a; Harîrîzâde, *Tibyân*, II, vr. 290^a, 292^a; Gümüşhânevi, *Mecmû'atü'l-ahzâb*, İstanbul 1311, I, 306-405; *Tomar-Halvetiyye*, s. 103-106; Hüseyin Vassâf, *Sefîne*, IV, 179-184; Zâkir Şükrü, *Mecmûa-i Tekâyâ* (Tayşi), s. 42; Mehmed Hazmî [Tura], "Hüsâmeddin-i Uşşâki", *Ceride-i Süfiyye*, sy. 146, İstanbul 24 Temmuz 1334, s. 440-442.



MEHMET AKKUŞ

HÜSÂMEDDİN UŞŞAKİ TEKKESİ

İstanbul Kasımpaşa'da
Halvetiyye-Uşşâkiyye tarikatının
âsitânesiyle pîr evi olan tekke.

Uşşâki Âsitânesi, Pîşvâ-yı Tarikat-ı Aliyye-i Uşşâkiyye, Perşembe Tekkesi, Şimşirli Tekke olarak da anılmakta olup Uşşâkiyye'nin piri Hüsâmeddin Uşşâki tarafından XVI. yüzyılın son çeyreğinde kurulmuştur. Tekkenin Hüsâmeddin Uşşâki'ye teveccü-