

BİBLİYOGRAFYA :

Zebîdî, *İthâfû's-sâde*, II, 51, 139; Bâcûrî, *Hâşiyetü'l-Bâcûrî 'alâ Ümmi'l-berâhîn ve'l-'akâ'id*, Kahire 1300, s. 2, 20; Enbâbî, *Takrîr (Hâşiyetü'l-Bâcûrî içinde)*, Kahire 1300, s. 1; *Keşfü'z-zunûn*, I, 137; II, 1157-1158; *Hedîyyetü'l-'ârifîn*, I, 41; II, 216; *İzâhu'l-meknûn*, I, 106; II, 403, 618; Serkîs, *Mu'cem*, I, 1058-1059; Brockelmann, *GAL Suppl.*, II, 353-355; Y. S. Alûş – Abdurrahman er-Recrâcî, *Fihrisü'l-mahtûtâtü'l-'Arabîyye*, Paris 1954, I, 115; *el-Kâmûsü'l-İslâmî*, V, 439; Moh. Ben Cheneb, "Senûsi", *İA*, X, 499-500; W. Montgomery Watt, "Akîda", *EI²* (Fr.), I, 346.



YUSUF ŞEVKİ YAVUZ

el-AKÂİDÜ'Ş-ŞEYBÂNİYYE

(bk. el-AKİDETÜ'Ş-ŞEYBÂNİYYE).

AKÂİDÜ't-TAHÂVÎ

(bk. el-AKİDETÜ't-TAHÂVİYYE).

AKAR

(العقار)

Taşınmaz mal,
toprak parçası anlamında
bir hukuk terimi.

Sözlükte "arazi, ağaç, ev eşyası, eşyanın en iyisi" gibi mânalara gelen akar, terim olarak daha dar anlamda yalnız gayri menkul malları kapsar. Halk arasında genel olarak kiraya verilerek suretiyle gelir sağlayan mülke akar denilirse de İslâm hukukunda "taşınmaz mal ve arazi" mânasına kullanılmaktadır. *Mecelle*, 129. maddesinde gayri menkulü "Akar denilen hâne ve arazi misillü mahall-i âhara nakli mümkün olmayan şeydir" şeklinde tarif ederken akar teriminin hem gayri menkul (taşınmaz) mânasına, hem de arazi ile eş anlamlı olduğuna işaret etmiştir.

Hanefîler arazi üzerindeki binalarla ağaçlara iki açıdan bakmışlar ve bunları tek başlarına menkul, arazi ile beraber ele alınca da ona tâbi olarak gayri menkul saymışlardır. Bu sebeptendir ki bina ve ağaçların araziden ayrı olarak satımında şüf'a* hakkı söz konusu olmamaktadır (bk. *Mecelle*, md. 1019, 1020). Buna karşılık, üzerinde bina ve ağaç bulunan bir arazi satıldığı zaman ise yere bağlı olarak bina ve ağaçlar da gayri menkul sayılmış ve bunlara dayalı şüf'a hakkı tanınmıştır. Mâlikî mezhebi müctehidleri ağaç ve bina konusunda Hanefîler'den farklı bir görüş ileri sürmüş-

lerdir. Onlara göre bina ve ağaçların bozulmadan varlıklarını korumaları arazinin üzerinde kalmalarına bağlıdır. Bu devamlı bağıllık sebebiyle arazide yer alan ağaçlar ve binalar da tek başına veya arazi ile beraber gayri menkul sayılır.

İslâm hukuku mülkiyetin intikali bakımından menkul - gayri menkul ayırımı yapmamıştır. Taşınır bir eşya, bir hayvan nasıl alınır satılır veya bağışlanırsa bir akar da aynı hukukî tasarruflarla intikal eder. Gayri menkul mülkiyetinin intikalinde tapuya tescil şartı yoktur. 1274 (1858) tarihli Arazi Kanun-nâmesi'nin otuz altıncı maddesinin şerhinde yer alan ve *Mecelle Cemiyeti*'ne ait bulunan şu mütalaa bu konuyu açık ve kesin bir şekilde ifade etmektedir: "Mülk akarların satımı, mîrî araziler gibi sâhib-i arzın iznine bağlı bulunmayıp tarafların icap ve kabulü ile akid teşekkül eder. Bu sebeple resmî senet olmadan da akarı satın alanın tasarrufu hukuken muteberdir." Akarların tescilin mülkiyetin intikali bakımından bir rolü bulunmamakla beraber iki önemli fonksiyonuna işaret edilmiştir: 1. Emlâk üzerinde yapılan tasarruflarda hileye ve sahte muamelelere meydan vermemesi. 2. Belli bir müddet geçip tescilli yapılmamış akarlarda davanın reddine sebep teşkil etmesi.

Akar ile menkul mallar arasındaki diğer başlıca farklar da şunlardır: **İrtifak*** hakları yalnız akara taalluk ettiği gibi **bey' bi'l-vefâ*** da yalnız akarda söz konusudur. İslâm hukukçularının çoğunluğuna göre hem gayri menkul hem de menkul mallar vakfa konu olabilirken Hanefîler'e göre, bazı istisnalar dışında, yalnız gayri menkuller vakfedilebilir. Yine fukahânın çoğunluğuna göre akarın kabz ve tesliminden önce bir başkasına satımı câiz değildir. Ebû Hanîfe ile Ebû Yûsuf ise bunun câiz olduğu görüşündedirler. Yine Ebû Hanîfe ile Ebû Yû-

suf, nakli mümkün olmadığından akarı gaspetmenin tasavvur olunamayacağı- nı ileri sürerken diğer hukukçular bunu imkân dâhilinde görürler. *Mecelle*'de (md. 905 vd.) birinci görüş benimsenmiştir.

BİBLİYOGRAFYA :

Tâcü'l-'arûs, "akr" md.; Sahnûn, *el-Müdevvene*, V, 356, 402, 426, 434 vd.; Ali Haydar Efendi (Küçük), *Dürrü'l-hükkâm şerhu Mecelleti'l-ahkâm*, İstanbul 1310-14 (*Mecelle*, md. 129, 221, 253, 270, 905-911, 1019-1020, 1660, 1174-1191'in şerhleri); a.mlf., *Şerh-i Cedid li-Kânûni'l-arâzi*, İstanbul 1321; Halis Eşref, *Külliyyât-ı Şerh-i Kânûn-ı Arâzi*, İstanbul 1315; Bilmen, *Kamus*, VI, 10, 132 vd.; Hayreddin Karaman, *Kamus*, VI, 10, 132 vd.; Hayreddin Karaman, *Mukâyeseli İslâm Hukuku*, İstanbul 1974, I, 219; Ali Şafak, *İslâm Arazi Hukuku ve Tabikâtı (İlk Devirler)*, İstanbul 1977; a.mlf., *Hadislerde ve Mukâyeseli Hukukta Şufa Hakkı*, Erzincan 1981; Subhî Mahmesânî, *en-Nazariyyetü'l-'âmme li'l-mücebât ve'l-'uqud*, Beyrut 1983, s. 157-158; Vehbe ez-Zühaylî, *el-Fikhu'l-İslâmî ve edilletüh*, Dimaşk 1405/1985, IV, 46-49.



ALİ ŞAFAK

AKBABA İMAMI

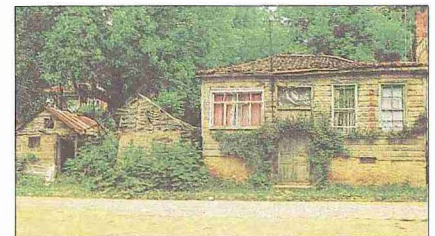
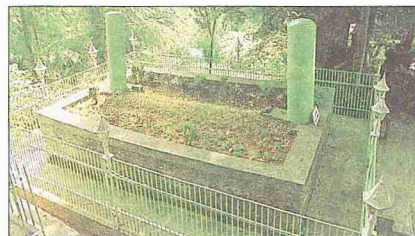
(bk. MEHMED ZALFİ EFENDİ).

AKBABA TEKKESİ

İstanbul'da Beykoz Akbaba köyünde fetihten hemen sonra kurulan bir tekke.

Bânisi İstanbul'un fethinde bulunmuş ("ni'me'l-ceyş"ten) Akbaba Mehmed Efendi adında bir Bektâşî babasıdır. Gazi dervişler zümresinin XV. yüzyıldaki temsilcilerinden olduğu anlaşılan bu zatın birçok benzeri gibi gerçek ve menkıbevi hayatı hakkında kesin bir şey söylemek mümkün değildir. Ancak fetihten hemen sonra, muhtemelen devletçe kendisine bağışlanmış olan bu yerde kendi adı ile anılan bir tekke kurduğu ve bunun çevresinde de zamanla aynı isim-

Akbaba Tekkesi'nin bânisi Mehmed Efendi'nin kabri ve tekkeden günümüze ulaşan yapılar - Beykoz/İstanbul



de bir köyün teşekkül ettiği söylenebilir. Diğer birçok Bektâşi tekkesi gibi Akbaba Tekkesi de şehrin yerleşim bölgesinin dışında sakin, havadar ve dolayısıyla mesire olmaya uygun bir mahalde yer almaktaydı. Nitekim kuruluşunu takip eden yüzyıllarda, Akbaba köyünün çevresinin zengin bitki örtüsü ve menbaularından ötürü İstanbul'un en gözde mesirelerinden biri olduğu bilinmektedir. Türk-İslâm muhitlerinde sıkça rastlandığı üzere burada da halkın hâtırasını kutsallaştırdığı bir velînin gömülü olması, dinlenme ve eğlencenin yanı sıra halkın ziyaretlerine mânevî bir haz katıyordu. Yaz kış misafiri eksik olmadığı bilinen Akbaba Tekkesi'nin tam teşekküllü bir tarikat külliyesi niteliğinde olduğu tahmin edilmektedir.

İstanbul ve çevresindeki diğer Bektâşi tekkeleri gibi Akbaba Tekkesi de 1826'da yeniceriliğin kaldırılışı sırasında kapatılarak mensupları sürgüne gönderilmiş ve daha sonra Nakşibendiyye'ye devredilmiştir. Bu arada, zaman içinde muhtemelen birtakım tamirler ve tâdiller geçirmiş olan ilk tekke binasının bu dönemde tahrip edilmiş, hatta ortadan kaldırılmış olması da mümkündür. 1826'dan sonraya ait Nakşibendî tekkesinin, devamı mahiyetinde olduğu Bektâşi tekkesinin parlaklığı ile ilgisi olmayan çok mütevazî bir zâviye karakterinde bulunduğu dikkati çekmektedir. Ayrıca bu dönemde, tekkedeki gerilemeye paralel olarak çevresindeki köy de küçülmüş ve nüfusu azalmıştır. Akbaba Tekkesi son defa 1876-1889 arasında, Nakşibendiyye'den Buharalı Şeyh Abdülhakim Efendi tarafından ihya edilmiştir. Sultan II. Abdülhamid devrinin (1876-1909) başlarında Buhara'dan İstanbul'a gelen Abdülhakim Efendi'ye, İstanbul merkez kumandanı olan hemşehrisi Abdülkadir Paşa'nın delâletıyla tekke-

nin boş bulunan şeyhliği verilmiş ve arkasından şeyhin teşebbüsü ve Abdülkadir Paşa'nın yardımlarıyla harap durumdaki tekke yeniden inşa edilmiştir. Abdülhakim Efendi'nin vefatından sonra yerine oğlu Ahmed Mansur Mükerrrem Efendi geçmiş ve 1925'e kadar tekkenin postnişini olarak kalmıştır.

Akbaba Tekkesi'nin ilk yapısı hakkında bilgi yoktur. Bugüne intikal edebilmiş olan bina ise, ebadı ve mimari programı asgari ölçülerde tutulmuş iddiasız bir zâviye hüviyetindedir. Kâğır bir bodrum üzerinde yükselen ve dış görünüşü itibarıyla alelâde bir meskeni andıran bu tek katlı ahşap yapı, ufak bir tevhidhane ile iki odalık bir harem bölümünden ibarettir. Birçok dikdörtgen pencereyle aydınlanan bu mekânlardan tevhidhane nin girişi bahçe yönünde, hareminki ise cadde üzerinde yer almaktadır. Harem bölümü halen Akbaba (Canfedâ Hatun) Camii'nin imamevi olarak kullanılmakta, metruk olan tevhidhane ise oldukça harap durumda bulunmaktadır.

BİBLİYOGRAFYA :

Evlîya Çelebi, *Seyahatnâme*, I, 337; Ayvan-sarâyî, *Hadikatü'l-cevâmi'*, II, 150; Bandırmalı-zâde, *Mecmûa-i Tekâyâ*, İstanbul 1307, s. 13; Mehmed Râif, *Mir'ât-ı İstanbul*, İstanbul 1314, I, 235; Ergun, *Antoloji*, I, 142-143; Tahsin Öz, *İstanbul Câmileri*, Ankara 1962, I, 3; R. Ekrem Koçu, "Akbaba Köyü", *İst.A.*, I, 504; "Akbaba Köyü" ve "Akbaba Tekkesi", *İstanbul Kültür ve Sanat Ansiklopedisi*, İstanbul 1982, I, 516-518.

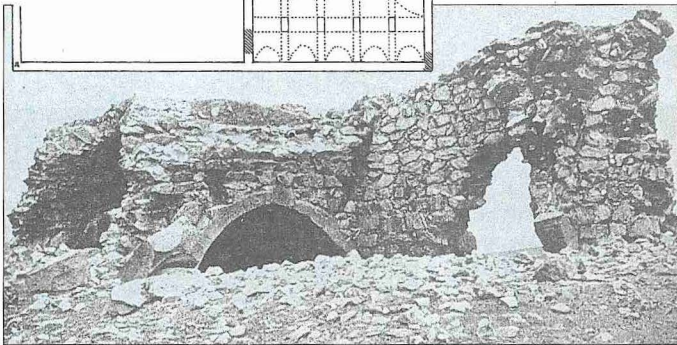
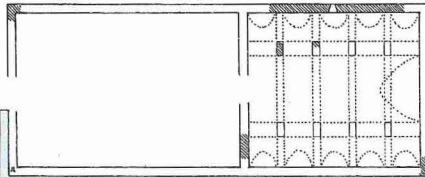


M. BAHA TANMAN

AKBAŞ HANI

Eski Konya-Aksaray yolu üzerinde bir Selçuklu hanı.

Obruk'un 30 km. kadar güneybatısındaki Akbaş köyü civarında bulunmaktadır. İngiliz seyyahı Sterrett burayı Dibelik Han adıyla zikretmektedir. Tam ve doğru bir planı bilinmeyen yapı günümüzde çok harap olduğu gibi birçok kısımlarından ve tezyinatından da eser



Akbaş Hanı'nın planı ve kalıntılarını gösteren eski bir fotoğrafı (Erdmann'dan)

kalmamıştır. Ancak elde edilebilen basit bir krokiye göre hanın önünde evvelce bir avlu bulunduğu ve bunu takip eden esas yapının ortada uzunlamasına bir sahna sahip olduğu anlaşılmaktadır. Bu orta sahnin iki yanında üzerleri beşik tonozlarla örtülü beşerden on göz bulunmaktadır. Orta sahna dikey olan bu gözleri orta yoldan ve birbirinden ayıran kemerler pâyelere oturmaktadır.

BİBLİYOGRAFYA :

K. Erdmann, *Das Anatolische Karavansaray des 13. Jahrhunderts*, Berlin 1961, I, 42-43.



SEMAVİ EYİCE

AKBIYIK MESCİDİ ve TEKKESİ

İstanbul Sultanahmet Cankurtaran mahallesi fetihten az sonra inşa edilmiş bir mescid ve avlusunda yer alan günümüze intikal etmemiş bir tekke.

Kaynaklarda Çarhacı Ahmed Efendi Tekkesi adı ile de geçmektedir. Bazı araştırmacılar, bânisinin Akbıyık Sultan olmadığını, mescidin fetihten sonra onun adına teberrüken inşa ettirildiğini iddia etmişlerse de 953 (1546) tarihli *İstanbul Vakıfları Tahrir Defteri*'nde yer alan "vakf-ı sâhibü'l-mescid" ibaresi bu iddiayı şüpheli kılmaktadır. Bursa'da yaptırdığı bugün mevcut olmayan bir imaret-zâviyenin yanındaki türbede medfun olan Akbıyık'ın, mescidin avlusunda 894 (1488-89) tarihli şahidesi ile makam kabri bulunmaktadır. Mescidin inşa tarihi kesin olarak tesbit edilememektedir; ancak vakfiyesinin 869 Rebîülevvelin başlarında (Kasım.1464) tertip edilmiş olmasına dayanarak bu tarihten az önce yaptırılmış olduğu kabul edilebilir. Daha sonraki tarihlerde birtakım ek vakıflarla mescidin gelirleri arttırılmıştır. İstanbul'un en eski mescidlerinden olduğu anlaşılan bu yapıya, sur içindeki İstanbul'un en güneydeki mescidi olduğu için "Evvel-i Kible" veya "İmâmü'l-mesâcid" denilmiştir. Dârüssaâde ağalarından Mustafa Ağa'nın minber ilâvesiyle camiye çevirdiği mescid zaman içinde bazı tamirler geçirmiştir. Nitekim XIX. yüzyılın son çeyreği içinde eski ebadı muhafaza edilerek yeniden inşa edildiği mimari üslûbundan belli olmakta, minaresinin ise ilk yapıdan kalma olduğu açıkça anlaşılmaktadır. Son olarak 1950'lerde Türkiye Anıtlar Derneği'nin İstanbul şubesi, çevre halkının da nakdî yardımlarıyla mescidi yenilemiştir. Mescidin inşa-