

de bir köyün teşekkül ettiği söylenebilir. Diğer birçok Bektâşi tekkesi gibi Akbaba Tekkesi de şehrin yerleşim bölgesinin dışında sakin, havadar ve dolayısıyla mesire olmaya uygun bir mahalde yer almaktaydı. Nitekim kuruluşunu takip eden yüzyıllarda, Akbaba köyünün çevresinin zengin bitki örtüsü ve menba sularından ötürü İstanbul'un en gözde mesirelerinden biri olduğu bilinmektedir. Türk-İslâm muhitlerinde sıkça rastlandığı üzere burada da halkın hâtırasını kutsallaştırdığı bir velînin gömülü olması, dinlenme ve eğlencenin yanı sıra halkın ziyaretlerine mânevî bir haz katıyordu. Yaz kış misafiri eksik olmadığı bilinen Akbaba Tekkesi'nin tam teşekküllü bir tarikat külliyesi niteliğinde olduğu tahmin edilmektedir.

İstanbul ve çevresindeki diğer Bektâşi tekeleri gibi Akbaba Tekkesi de 1826'da yeniceriliğin kaldırılışı sırasında kapatılarak mensupları sürgüne gönderilmiş ve daha sonra Nakşibendiyye'ye devredilmiştir. Bu arada, zaman içinde muhtemelen birtakım tamirler ve tâdiller geçirmiş olan ilk tekke binasının bu dönemde tahrip edilmiş, hatta ortadan kaldırılmış olması da mümkündür. 1826'dan sonraya ait Nakşibendî tekkesinin, devamı mahiyetinde olduğu Bektâşi tekkesinin parlaklığı ile ilgisi olmayan çok mütevazî bir zâviye karakterinde bulunduğu dikkati çekmektedir. Ayrıca bu dönemde, tekkedeki gerilemeye paralel olarak çevresindeki köy de küçülmüş ve nüfusu azalmıştır. Akbaba Tekkesi son defa 1876-1889 arasında, Nakşibendiyye'den Buharalı Şeyh Abdülhakim Efendi tarafından ihya edilmiştir. Sultan II. Abdülhamid devrinin (1876-1909) başlarında Buhara'dan İstanbul'a gelen Abdülhakim Efendi'ye, İstanbul merkez kumandanı olan hemşehrisi Abdülkadir Paşa'nın delâletıyla tekke-

nin boş bulunan şeyhliği verilmiş ve arkasından şeyhin teşebbüsü ve Abdülkadir Paşa'nın yardımlarıyla harap durumdaki tekke yeniden inşa edilmiştir. Abdülhakim Efendi'nin vefatından sonra yerine oğlu Ahmed Mansur Mükerrrem Efendi geçmiş ve 1925'e kadar tekkenin postnişini olarak kalmıştır.

Akbaba Tekkesi'nin ilk yapısı hakkında bilgi yoktur. Bugüne intikal edebilmiş olan bina ise, ebadı ve mimari programı asgari ölçülerde tutulmuş iddiasız bir zâviye hüviyetindedir. Kâğır bir bodrum üzerinde yükselen ve dış görünüşü itibarıyla alelâde bir meskeni andıran bu tek katlı ahşap yapı, ufak bir tevhidhane ile iki odalık bir harem bölümünden ibarettir. Birçok dikdörtgen pencereyle aydınlanan bu mekânlardan tevhidhanenin girişi bahçe yönünde, hareminki ise cadde üzerinde yer almaktadır. Harem bölümü halen Akbaba (Canfedâ Hatun) Camii'nin imamevi olarak kullanılmakta, metruk olan tevhidhane ise oldukça harap durumda bulunmaktadır.

BİBLİYOGRAFYA :

Evliya Çelebi, *Seyahatnâme*, I, 337; Ayvan-sarâyî, *Hadikatü'l-cevâmi'*, II, 150; Bandırmalı-zâde, *Mecmûa-i Tekâyâ*, İstanbul 1307, s. 13; Mehmed Râif, *Mir'ât-ı İstanbul*, İstanbul 1314, I, 235; Ergun, *Antoloji*, I, 142-143; Tahsin Öz, *İstanbul Câmileri*, Ankara 1962, I, 3; R. Ekrem Koçu, "Akbaba Köyü", *İst.A.*, I, 504; "Akbaba Köyü" ve "Akbaba Tekkesi", *İstanbul Kültür ve Sanat Ansiklopedisi*, İstanbul 1982, I, 516-518.

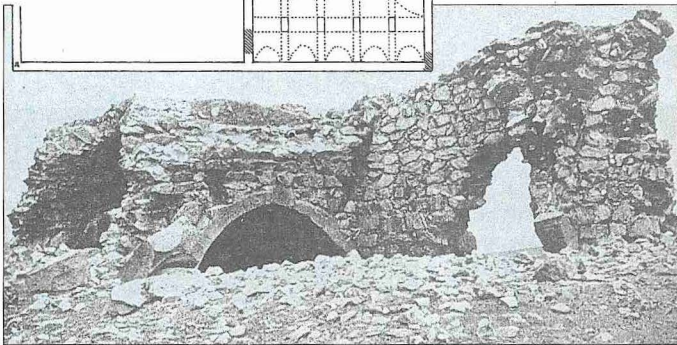
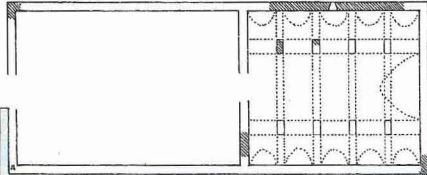


M. BAHA TANMAN

AKBAŞ HANI

Eski Konya-Aksaray yolu üzerinde bir Selçuklu hanı.

Obruk'un 30 km. kadar güneybatısındaki Akbaş köyü civarında bulunmaktadır. İngiliz seyyahı Sterrett burayı Dibelik Han adıyla zikretmektedir. Tam ve doğru bir planı bilinmeyen yapı günümüzde çok harap olduğu gibi birçok kısımlarından ve tezyinatından da eser



Akbaş Hanı'nın planı ve kalıntılarını gösteren eski bir fotoğrafı (Erdmann'dan)

kalmamıştır. Ancak elde edilebilen basit bir krokiye göre hanın önünde evvelce bir avlu bulunduğu ve bunu takip eden esas yapının ortada uzunlamasına bir sahna sahip olduğu anlaşılmaktadır. Bu orta sahnin iki yanında üzerleri beşik tonozlarla örtülü beşerden on göz bulunmaktadır. Orta sahna dikey olan bu gözleri orta yoldan ve birbirinden ayıran kemerler pâyelere oturmaktadır.

BİBLİYOGRAFYA :

K. Erdmann, *Das Anatolische Karavansaray des 13. Jahrhunderts*, Berlin 1961, I, 42-43.



SEMAVİ EYİCE

AKBIYIK MESCİDİ ve TEKKESİ

İstanbul Sultanahmet Cankurtaran mahallesi fetihten az sonra inşa edilmiş bir mescid ve avlusunda yer alan günümüze intikal etmemiş bir tekke.

Kaynaklarda Çarhacı Ahmed Efendi Tekkesi adı ile de geçmektedir. Bazı araştırmacılar, bânisinin Akbıyık Sultan olmadığını, mescidin fetihten sonra onun adına teberrüken inşa ettirildiğini iddia etmişlerse de 953 (1546) tarihli *İstanbul Vakıfları Tahrir Defteri*'nde yer alan "vakf-ı sâhibü'l-mescid" ibaresi bu iddiayı şüpheli kılmaktadır. Bursa'da yaptırdığı bugün mevcut olmayan bir imaret-zâviyenin yanındaki türbede medfun olan Akbıyık'ın, mescidin avlusunda 894 (1488-89) tarihli şahidesi ile makam kabri bulunmaktadır. Mescidin inşa tarihi kesin olarak tesbit edilememektedir; ancak vakfiyesinin 869 Rebülevvelinin başlarında (Kasım.1464) tertip edilmiş olmasına dayanarak bu tarihten az önce yaptırılmış olduğu kabul edilebilir. Daha sonraki tarihlerde birtakım ek vakıflarla mescidin gelirleri artırılmıştır. İstanbul'un en eski mescidlerinden olduğu anlaşılan bu yapıya, sur içindeki İstanbul'un en güneydeki mescidi olduğu için "Evvel-i Kible" veya "İmâmü'l-mesâcid" denilmiştir. Dârüssaâde ağalarından Mustafa Ağa'nın minber ilâvesiyle camiye çevirdiği mescid zaman içinde bazı tamirler geçirmiştir. Nitekim XIX. yüzyılın son çeyreği içinde eski ebadı muhafaza edilerek yeniden inşa edildiği mimari üslûbundan belli olmakta, minaresinin ise ilk yapıdan kalma olduğu açıkça anlaşılmaktadır. Son olarak 1950'lerde Türkiye Anıtlar Derneği'nin İstanbul şubesi, çevre halkının da nakdî yardımlarıyla mescidi yenilemiştir. Mescidin inşa-