

çin içine sıra halinde oyulmuştu; bunun önündeki düzlük ise 1923'e kadar manastırın iç avlusu vazifesini görmekte idi. Düzlüğün diğer yanında ise boydan boya kâgir yapı ek binalar uzanıyordu. Dört pâyeli haç biçiminde oyulan kilisenin duvarlarında önceleri muhtemelen fresko resimler de vardı. Fakat 1964'te duvarlar tamamen çıplak haldeydi ve mescidin izine rastlamak da mümkün olmamıştı. Bu belki, bir kısmı ayazmanın üstünde olan kâgir ek binada idi. Akmanastır, esasında bir Bizans dinî kuruluşu olmakla beraber Selçuklu tarihi ve İslâm tasavvufu ile sıkı bağlantısı olan bir eser hüviyetini kazanmıştır. Akmanastır aynı zamanda Selçuklu devrinde Hıristiyanlığa karşı gösterilen geniş müsamahayı da vurguluyordu.

BİBLİYOGRAFYA :

Ahmed Eflâkî, *Menâkıbü'l-Ârifîn* (nşr. Tahsin Yazıcı), Ankara 1976, I, 294, 551; a.m.f., *Âriflerin Menkıbeleri* (trc. Tahsin Yazıcı), İstanbul 1964, s. 284, 533; N. Bees, *Die Inschriftenaufzeichnung des Kodex Sinaiticus und die Maria-Spiläotissa-Klosterkirche bei Sille*, Berlin 1922; F. W. Hasluck, *Christianity and Islam under the Sultans*, Oxford 1929, I, 56, 86; II, 372; Semavi Eyice, "Akmanastır (S. Chariton) in der Nähe von Konya", *Polychordia-Festschrift Franz Dölger*, Amsterdam 1967, II, 162-183; a.m.f., "Konya ile Sille Arasında Akmanastır, Manâkıb al-Ârifîn'deki Deyr-i Eflâtan", *ŞM*, VI (1966), s. 135-160; P. Wittek, "L'építaphe d'un Comnène a Konia", *Byzantion*, X (1935), s. 505-515; a.m.f., "Encore l'építaphe d'un Comnène", a.e., XII (1937), s. 207-211.



SEMAYİ EYİCE

AKMANSÜ, Hâlid

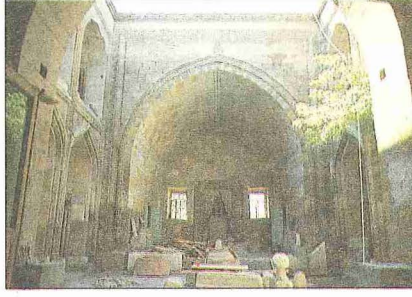
(bk. DADAYLI HÂLİD BEY).

AKMEDRESE

Niğde'de

Karamanoğulları devrinde yapılmış bir medrese.

İlk yapıldığında büyük ihtimalle muhteşem taçkapısının ve taşlarının beyazlığından dolayı Akmedrese olarak adlandırılan bu değerli sanat eseri, kitâbesine göre 812'de (1409-10) Karaman beyi Alâeddin'in oğlu Alâeddin Ali Bey tarafından yaptırılmıştır. İstanbul'da Topkapı Sarayı Müzesi Kütüphanesi'nde bulunan vakfiyesi Rebülevvel 818'de (Mayıs 1415) tertip ve bir yıl sonra tasdik edilmiştir. Bu vesikaya göre medrese o zaman Yuğutaş denilen mahallede inşa edilmiş, Hanefî ve Şâfiî mezhebine gö-



Akmedrese'nin avlusu ve ana evyanı

re eğitim yapmak üzere vakfedilmiştir. Medresenin evkafı arasında Niğde be-destenine, buna bitişik han, Meydan mahallesinde çifte hamam, birçok dükkân, arazi, değirmen, bağ vb. bulunmaktadır.

Akmedrese ortası avlulu, çift katlı medreselerin en güzellerindendir. Cephesinin ortasını yüksek ve çok zengin biçimde işlenmiş mermerden bir taçkapı süsler. Üst kat bu cephede kaş kemerli ikiz pencereler halinde dışarı açılmıştır. Ancak geç devirlerdeki bir tamirde bu zarif pencereler bozularak yerlerine düz pencereler yapılmış ve dışarıdan üst kata çıkışı sağlayan merdivenler ilâve edilerek cephenin âhengi bozulmuştu. Fakat Türk mimarisinde bir yenilik olan bu ikiz pencereli galeri son yıllarda yeniden eski biçimine dönüştürülmüştür. Pâyelerle yapılmış bir reva-kın çevirdiği avlunun bir tarafında yazlık büyük mescid evyanı vardır. Alt kat-ta tonozlu on hücre ile büyük evyanın iki yanında kubbeli birer mekân yer alır. Üst katta içten merdivenle ulaşılan ve cephedeki ikiz pencereleri sayesinde havadar bir cihannümâ* biçiminde olan iki mekândan başka revakların gerisin-

de tonozlu sekiz hücre vardır. Buradan iki merdiven, kubbeli mekânların üstünden medresenin damını teşkil eden taş döşeli terasa çıkışı sağlıyordu.

Akmedrese'yi yaptıran Ali Bey'in neredede öldüğü ve kabrinin nerede bulunduğu bilinmiyor. Medresenin eyvan mescidinin iki tarafındaki kubbeli mekânlardan birinin kışık dershane-mescid olduğuna, diğerinin ise bazı benzerlerindeki gibi bânisinin türbesi olarak düşünüldüğüne ihtimal verilebilir. Taçkapının itinalı ve çok zengin süslemesine karşılık diğer kısımlarda büyük bir sadelik hâkimdir. Fakat burada da ince bir zevk mahsulü halinde taş üzerine oyma süslemeler görülür. Akmedrese halen müze olarak kullanılmaktadır.

BİBLİYOGRAFYA :

A. Gabriel, *Monuments Turcs d'Anatolie*, Paris 1931, I, 137-142; E. Diez v.dgr., *Karaman Devri Sanatı*, İstanbul 1950, s. 166-175; Metin Sözen, *Anadolu Medreseleri*, İstanbul 1970, I, 194-201; Uzunçarşılı, "Karamanoğlu Ali Bey Vakfiyesi", *VD*, II (1942), s. 45-80; A. S. Ülgen, "Niğde'de Akmedrese", a.e., s. 81-82.

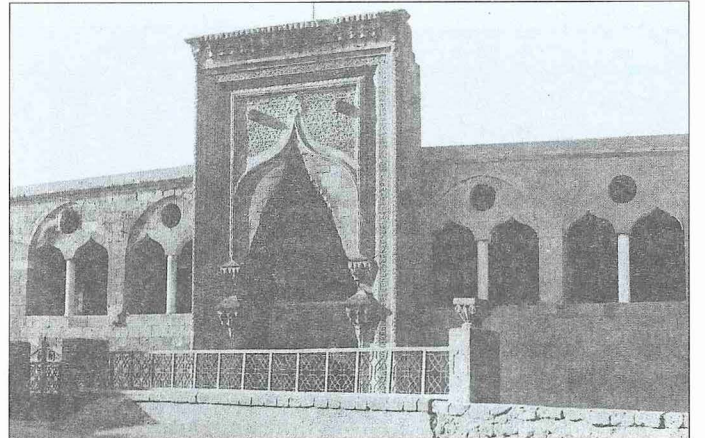


SEMAYİ EYİCE

AKMER CAMİİ

Kahire'de
Fâtımiler devrine ait cami.

Kitâbesine ve kaynaklara göre 519 (1125) yılında Halife Emîr Ebû Ali el-Mansûr zamanında Vezir Me'mûn el-Batâihî tarafından yaptırılmıştır. İki sokağın kavşağında köşeyi dolduracak surette inşa edilen camiye, 799'da (1396-97) Sultan Berkuk'un veziri Emîr Yelboğa b. Abdullah iç avluda şadırvan ve bir minare ilâve ederek tamir ettirmiş, ayrıca nakışları, mavi renk ve altın yaldızla boyatmıştır. Minare 1412'de bir daha yeni-



Akmedrese'nin
giris
cehresi -
Niğde