

çin içine sıra halinde oyulmuştu; bunun önündeki düzlük ise 1923'e kadar manastırın iç avlusu vazifesini görmekte idi. Düzlüğün diğer yanında ise boydan boya kâgir yapı ek binalar uzanıyordu. Dört pâyeli haç biçiminde oyulan kilisenin duvarlarında önceleri muhtemelen fresko resimler de vardı. Fakat 1964'te duvarlar tamamen çıplak haldeydi ve mescidin izine rastlamak da mümkün olmamıştı. Bu belki, bir kısmı ayazmanın üstünde olan kâgir ek binada idi. Akmanastır, esasında bir Bizans dinî kuruluşu olmakla beraber Selçuklu tarihi ve İslâm tasavvufu ile sıkı bağlantısı olan bir eser hüviyetini kazanmıştır. Akmanastır aynı zamanda Selçuklu devrinde Hıristiyanlığa karşı gösterilen geniş müsamahayı da vurguluyordu.

BİBLİYOGRAFYA :

Ahmed Eflâkî, *Menâkıbü'l-Ârifîn* (nşr. Tahsin Yazıcı), Ankara 1976, I, 294, 551; a.mlf., *Âriflerin Menkıbeleri* (trc. Tahsin Yazıcı), İstanbul 1964, s. 284, 533; N. Bees, *Die Inschriftenaufzeichnung des Kodex Sinaiticus und die Maria-Spiläotissa-Klosterkirche bei Sille*, Berlin 1922; F. W. Hasluck, *Christianity and Islam under the Sultans*, Oxford 1929, I, 56, 86; II, 372; Semavi Eyice, "Akmanastır (S. Chariton) in der Nähe von Konya", *Polychordia-Festschrift Franz Dölger*, Amsterdam 1967, II, 162-183; a.mlf., "Konya ile Sille Arasında Akmanastır, Manâkıb al-Ârifîn'deki Deyr-i Eflâtan", *ŞM*, VI (1966), s. 135-160; P. Wittek, "L'építaphe d'un Comnène a Konia", *Byzantion*, X (1935), s. 505-515; a.mlf., "Encore l'építaphe d'un Comnène", a.e., XII (1937), s. 207-211.



SEMAYİ EYİCE

AKMANSÜ, Hâlid

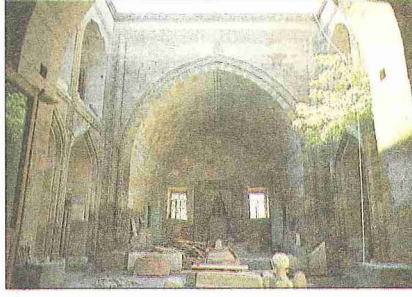
(bk. DADAYLI HÂLİD BEY).

AKMEDRESE

Niğde'de

Karamanoğulları devrinde yapılmış bir medrese.

İlk yapıldığında büyük ihtimalle muhteşem taçkapısının ve taşlarının beyazlığından dolayı Akmedrese olarak adlandırılan bu değerli sanat eseri, kitâbesine göre 812'de (1409-10) Karaman beyi Alâeddin'in oğlu Alâeddin Ali Bey tarafından yaptırılmıştır. İstanbul'da Topkapı Sarayı Müzesi Kütüphanesi'nde bulunan vakfiyesi Rebülevvel 818'de (Mayıs 1415) tertip ve bir yıl sonra tasdik edilmiştir. Bu vesikaya göre medrese o zaman Yuğutaş denilen mahallede inşa edilmiş, Hanefî ve Şâfiî mezhebine göre



Akmedrese'nin avlusu ve ana evyanı

re eğitim yapmak üzere vakfedilmiştir. Medresenin evkafı arasında Niğde be-destenine, buna bitişik han, Meydan mahallesinde çifte hamam, birçok dükkân, arazi, değirmen, bağ vb. bulunmaktadır.

Akmedrese ortası avlulu, çift katlı medreselerin en güzellerindendir. Cephesinin ortasını yüksek ve çok zengin biçimde işlenmiş mermerden bir taçkapı süsler. Üst kat bu cephede kaş kemerli ikiz pencereler halinde dışarı açılmıştır. Ancak geç devirlerdeki bir tamirde bu zarif pencereler bozularak yerlerine düz pencereler yapılmış ve dışarıdan üst kata çıkışı sağlayan merdivenler ilâve edilerek cephenin âhengi bozulmuştu. Fakat Türk mimarisinde bir yenilik olan bu ikiz pencereli galeri son yıllarda yeniden eski biçimine dönüştürülmüştür. Pâyelerle yapılmış bir reva-kın çevirdiği avlunun bir tarafında yazlık büyük mescid evyanı vardır. Alt kat-ta tonozlu on hücre ile büyük evyanın iki yanında kubbeli birer mekân yer alır. Üst katta içten merdivenle ulaşılan ve cephedeki ikiz pencereleri sayesinde havadar bir *cihannümâ** biçiminde olan iki mekândan başka revakların gerisin-

de tonozlu sekiz hücre vardır. Buradan iki merdiven, kubbeli mekânların üstünden medresenin damını teşkil eden taş döşeli terasa çıkışı sağlıyordu.

Akmedrese'yi yaptıran Ali Bey'in nerede öldüğü ve kabrinin nerede bulunduğu bilinmiyor. Medresenin eyvan mescidinin iki tarafındaki kubbeli mekânlardan birinin kışık dershane-mescid olduğuna, diğerinin ise bazı benzerlerindeki gibi bânisinin türbesi olarak düşünüldüğüne ihtimal verilebilir. Taçkapının itinalı ve çok zengin süslemesine karşılık diğer kısımlarda büyük bir sadelik hâkimdir. Fakat burada da ince bir zevk mahsulü halinde taş üzerine oyma süslemeler görülür. Akmedrese halen müze olarak kullanılmaktadır.

BİBLİYOGRAFYA :

A. Gabriel, *Monuments Turcs d'Anatolie*, Paris 1931, I, 137-142; E. Diez v.dgr., *Karaman Devri Sanatı*, İstanbul 1950, s. 166-175; Metin Sözen, *Anadolu Medreseleri*, İstanbul 1970, I, 194-201; Uzunçarşılı, "Karamanoğlu Ali Bey Vakfiyesi", *VD*, II (1942), s. 45-80; A. S. Ülgen, "Niğde'de Akmedrese", a.e., s. 81-82.

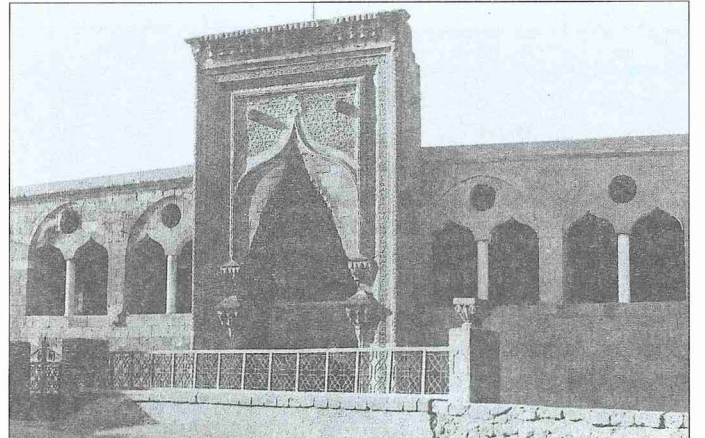


SEMAYİ EYİCE

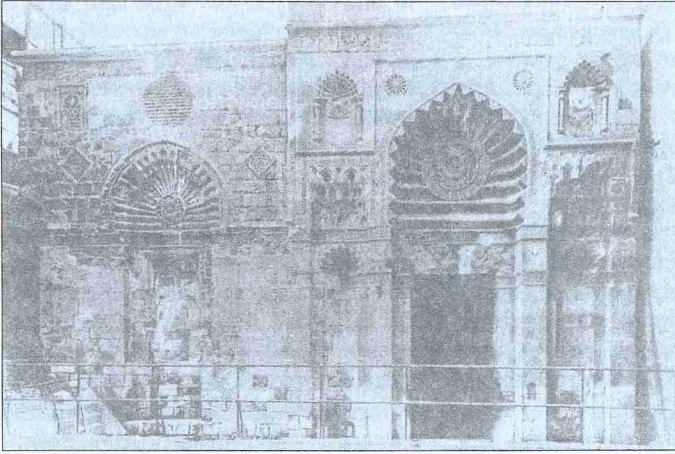
AKMER CAMİİ

Kahire'de
Fâtımiler devrine ait cami.

Kitâbesine ve kaynaklara göre 519 (1125) yılında Halife Emîr Ebû Ali el-Mansûr zamanında Vezir Me'mûn el-Batâihî tarafından yaptırılmıştır. İki sokağın kavşağında köşeyi dolduracak surette inşa edilen camiye, 799'da (1396-97) Sultan Berkuk'un veziri Emîr Yelboğa b. Abdullah iç avluda şadırvan ve bir minare ilâve ederek tamir ettirmiş, ayrıca nakışları, mavi renk ve altın yaldızla boyatmıştır. Minare 1412'de bir daha yeni-



Akmedrese'nin
giris
cephesi -
Niğde



Akmer
Camii
giris
cephesi -
Kahire /
Mısır

lenmiş, cami ise Silâhtar Süleyman Ağa tarafından XIX. asır başlarında tekrar onarılmıştır.

Akmer Camii uzunlamasına dikdörtgen planlı küçük bir yapıdır. İki tarafındaki sokakların çizgisine uydurulmak için iki cephesi bina eksenine nazaran eğri olarak yapılmıştır. Etrafı revaklarla çevrili bir iç avluyu takip eden harem, her dizide dörder sütun olmak üzere kible duvarına paralel üç sahn halindedir. Sütunlar eski yapılardan devşirilmiş korint başlıklıdır. Orta sahnadaki kubbe sonraları yıkılmıştır. Diğer sahnaların üstlerini tuğladan beşik tonozlar örter. İki dış duvar ile esas cami arasında kalan aralıklarda nişler ve küçük mekânlar bulunur. Revak kemerlerinde şerit halinde küfi yazılar ve yanlarda oyma süslemeli ahşap kapı kanatları vardır.

Akmer Camii'ni İslâm sanatı bakımından değerli yapan husus, tamamen muntazam bir kesme taş işçiliği ile yapılmış olan giriş cephesidir. XX. asrın başlarında bitişik dükkânlardan ayıklanarak eski biçimine sokulan bu cephe, iç mimariyi dışarı aksettirmeyen tamamen bir süs cephesidir. Yukarı kısmı dilimli olarak işlenmiş sivri kemerli bir nişin içinde cümle kapısı yer alır. Tam ortada küfi yazılı zengin oyma bezemeli bir rozet vardır. Kapının her iki yanında daha küçük nişler ve bunların yukarısında da mukarnaslı çıkıntılar bulunur. Mukarnasın (stalaktik) mimaride kullanıldığı ilk örnek olarak Akmer Camii sanat tarihinde özel bir yere sahiptir. Kapının sol tarafında da kör bir pencerenin üstünde yine dilimli bir alınlık ile kabartma süslemeler vardır. Cephenin ortasında ve saçak hizasında ise yine taşla işlenmiş boydan boya küfi yazılı iki kuşak uzanır. Ewelce kapının üstünde yükselen orijinal minare bugün yoktur. Son-

raları yapılan minare ise daha geridedir. Akmer Camii Orta Asya'dan Selçuklular'la gelen cephe estetiğinin izlerini taşıyan bir eser olarak kabul edilebilir.

BİBLİYOGRAFYA :

H. Saladin, *Manuel d'Art Musulman*, Paris 1907, I, 101-103; E. T. Richmond, *Moslem Architecture 623 to 1516*, London 1926, s. 98-100; L. Hauteceur — G. Wiet, *Les Mosquées du Caire*, Paris 1932, I, 241, 247-248, 251; K. A. C. Creswell, *The Muslim Architecture of Egypt*, Oxford 1952, s. 241-246; R. B. Parker v.dğr., *Islamic Monuments in Cairo-A Practical Guide*, Kahire 1985, s. 211-214; D. Behrens-Abouseif, *The Minarets of Cairo*, Kahire 1985, s. 112; Caroline Williams, "The Cult of Alid Saints in the Fatimid Monuments of Cairo: I- The Mosque of al-Aqmar", *Mukarnas*, I, Leiden 1983, s. 37-52.



SEMAVİ EYİCE

AKMESÇİD

Ukrayna

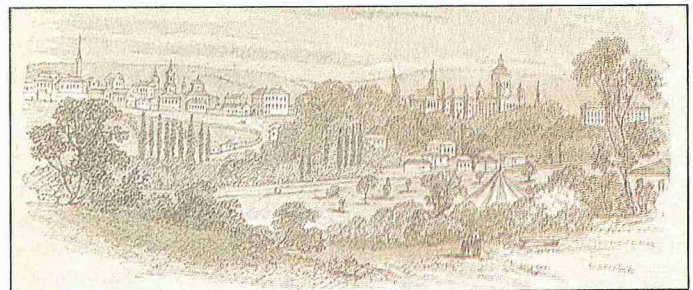
Sovyet Sosyalist Cumhuriyeti'nin
Kırım bölgesinde bulunan
bugünkü Simferopol şehrinin eski adı.

Kırım yarımadasının güneyinde, Salgir nehri üzerindedir; Sivastopol, Bahçesaray ve Yalta'nın kuzeyinde yer alır. Amasyalı Strabon'dan, burada ilk defa İskit Kralı Skiluros'un Yunanlılar'ın Neapolis (yeni şehir) adını verdikleri bir kale kurduğu öğrenilmektedir (VII, 312). XV. yüzyılda Kırım Türkleri tarafından da Kir-

mencik (küçük kale) adlı bir kale inşa edildi ve böylece bu bölge iskâna açık bir hale geldi. Muhtemelen bu sıralarda kurulmuş bulunan şehre Akmesçid (Akmeçet) adı, Mengli Giray Han (ö. 1514) na adına inşa edilen cami dolayısıyla verilmiştir. XVI. yüzyıl başlarında Kırım hanları, hanlığın merkezi Bahçesaray'ı step boylarının hücumlarına karşı sormak amacıyla bölgede **kalgay*** sultanların ikametine tahsis edilen müstahkem bir kale inşa ettiler. Mengli Giray, hanlığının son yıllarında oğlu Mehmed Giray'ı kalgay sultan (veliaht şehzade) tayin etti ve kendisine Akmesçid'i merkez olarak verdi. Bu tarihten itibaren bölgenin gelirleri kalgaylara bırakıldı ve Akmesçid'in Kırım tarihindeki siyasi önemi giderek artmaya başladı. Kırım beyleri, yönetimini beğenmedikleri hanlara karşı muhalefetlerini göstermek amacıyla Akmesçid'deki kalgaylık sarayının yakınında bulunan Kayalaraltı mevkiinde toplanırlardı; bu hareket hana karşı olmak ve kalgayın han olmasını istemek anlamına gelirdi.

XVII. yüzyılın ortalarında buraya gelen Evliya Çelebi, şehrin yan tarafında bulunan kalgaylık sarayının ortasında, çatısı kiremitli ve tek minareli Mengli Giray Han Camii'nin yer aldığını yazar. Ayrıca, Akmesçid'in on nahiyesi ile 360 köyünün olduğunu ve burada üstü kiremit örtülü 2000 kadar ev ile 200 kadar dükkân bulunduğunu belirtir. O dönemde Akmesçid'de Abdurrahman Bey Camii, Sefer Gazi Ağa Sarayı ve Mescidi, Sefer Gazi Ağa'nın eşi tarafından yaptırılan Ayşe Hatun Hanı, üç mahalle mescidi, iki medrese, üç sıbyan mektebi, üç tekke ve dört çeşme bulunuyor ve şehir, kalgay ile emrindeki kadı, subaşı ve muhtesib tarafından yönetiliyordu.

İlk defa 1736'da büyük bir Rus tahribatına uğrayan şehir, 1783'te Ruslar'ın Kırım'ı işgali sırasında 815 kişinin yaşadığı küçük bir kasaba durumundaydı. Ancak 1784'te Kırım'ın Tavrida bölgesinin başşehri oldu ve XIX. yüzyılda önemli bir ticaret merkezi haline geldi. 1850



Akmesçid'in
eski bir
gravürü