

miş. Başlangıçta, "Adl'in eline düşen kimsenin hayatından ümit kesmek gerekir" mânasında kullanılan bu tabir, daha sonra hayatından ümit kesilen herkes için söylenegelmıştır. Hakkında bu tabir kullanılan râvinin rivayet ettiği hiçbir hadise güvenilirmez; hatta bu hadislerin başka yollarla rivayet edilmiş olup olmadığını tesbit (i'tibar\*) için bile yazılması uygun görülmez.

#### BİBLİYOGRAFYA:

İbn Kuteybe, *el-Ma'ârif* (Sâvî), s. 70; *el-Cerh ve't-ta'dîl*, II, 550; İbnü'l-Cevzî, *Telkîhu fuhûmi ehli'l-eşer* (nşr. Ali Hasan), Kahire 1975, s. 711; Sehâvî, *Fethu'l-muğîs*, Kahire 1388/1968, I, 349; Leknevî, *er-Ref' ve't-tekmîl* (nşr. Abdül-fettâh Ebû Gudde), Halep 1388/1968, s. 127.



ABDULLAH AYDINLI

### ALÂ b. ZİYÂD

(العلاء بن زياد)

Ebû Nasr el-Alâ' b. Ziyâd  
b. Matar el-Adevî  
(ö. 94/712-13)

Basralı zâhid tâbiî.

Adî b. Abdümenât oğullarına mensuptur. Çocukluğu ve yetişme tarzı hakkında kaynaklarda bilgi yoktur. Ebû Hüreyre, İmrân b. Husayn, İyâz b. Himâr gibi sahâbilerden ve Mutarrif b. Şihhîr, Hasan-ı Basrî ve kendi babası Ziyâd b. Matar gibi tâbiîlerden hadis rivayet etmiş; Katâde, Matar el-Verrâk, Cerîr b. Hâzım gibi muhaddislerle de hadis okutmuştur. Doğrudan Hz. Peygamber'den ve Muâz b. Cebel, Ebû Zer el-Gıfârî, Ubâde b. Sâmîr gibi sahâbilerden mürsel\* olarak rivayetleri vardır. En belirgin özelliği, devamlı surette ibadetle meşgul olması ve Allah korkusundan dolayı ağlamasıdır. Talebesi meşhur muhaddis ve müfessir Katâde'nin söylediğine göre çok ağladığı için gözlerine perde inmiştir. Babası Ziyâd da aynı sebeple gözlerini kaybetmişti. Hatta yorgunluktan ayakta duramayacak hale gelinceye kadar namaz kılması ve kendini perişan edercesine oruç tutması üzerine yakın dostu Hasan-ı Basrî müdahalede bulunmuş ve "Allah bu kadarını sana emretmemiştir" diyerek onu ikaz etmiştir. Önceleri zengin olan Alâ sonradan bütün servetini fakirlere dağıtmış, kölelerini âzat etmiş, nihayet günde bir pide ile yetinerek kendisini tamamen ibadete vermişti. Enes b. Mâlik ve Hasan-ı Basrî, nefesine zulüm derecesine varan bu

şarırlığın sebebini sorunca, "Belki Allah Teâlâ bana merhamet eder düşüncesiy-le yapıyorum" şeklinde cevap vermiştir.

Buhârî, Alâ b. Ziyâd'ın bir sözünü *el-Câmi'u's-şâhih*'ine almıştır. Buna göre Alâ, halka cehennem azabının korkunç bir şey olduğunu anlattığı bir sırada orada bulunanlardan birinin, "Halkı niçin ümitsizliğe düşürüyorsun?" tarzındaki itirazına karşı şu cevabı vermiştir: "Allah Teâlâ, 'Ey kendilerine haksızlık eden kullarım! Allah'ın rahmetinden ümit kesmeyin!' (ez-Zümer 39/53) ve 'Haddi aşanlar, cehennemlik olanlardır' (el-Gâfir 40/43) buyururken ben insanları ümitsizliğe nasıl sevkedebilirim? Fakat sizler kötü amellerinizi rağmen yine de cennetle müjdelenmeyi arzu ediyorsunuz. Ne var ki Allah Teâlâ Hz. Muhammed'i, kendine itaat edenleri cennetle müjdelemek, karşı gelenleri de cehennemle korkutmak üzere göndermiştir" (Buhârî, "Tefsîr", 40/1). Alâ'ya göre bir müslümana kâfir demekle onu öldürmek arasında bir fark yoktur. Meşhur sözlerinden biri şöyledir: "Herkes kendini, ölmek üzereymiş de rabbinden günahlarını bağışlamasını istemiş, o da affetmiş diye hayal etmeli, daha sonra da ibadet ve tat ile meşgul olmalıdır."

İbn Hibbân'ın sika\* olarak değerlendirildiği Alâ, aynı zamanda Basra'nın ileri gelen kâri\*lerinden biriydi. Rivayetleri İbn Mâce'nin *Sünen*'inde yer almıştır.

#### BİBLİYOGRAFYA:

Buhârî, "Tefsîr", 40/1; a.m.f., *et-Târîhu'l-kebir*, VI, 507; İbn Sa'd, *et-Tabakât*, VII, 217-218; Halife b. Hayyât, *et-Tabakât* (Zekkâr), I, 482; *el-Cerh ve't-ta'dîl*, III, 355; Ebû Nuaym, *Hilye*, II, 242-249; Zehebî, *A'lâmü'n-nübelâ*, IV, 202-206; İbn Hacer, *Tehzîbü't-Tehzîb*, III, 181-182.



M. YAŞAR KANDEMİR

### ALACA CAMİİ

Yugoslavya'da

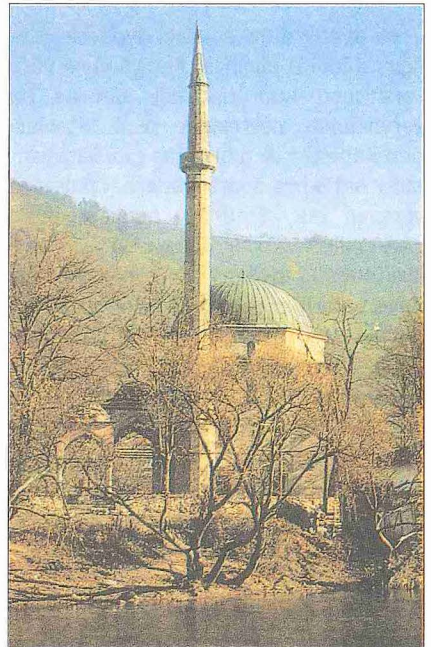
Ceotina nehrinin Drina'ya kavuştuğu  
noktada bulunan Foça şehrinde  
XVI. yüzyıla ait  
bir Osmanlı camii.

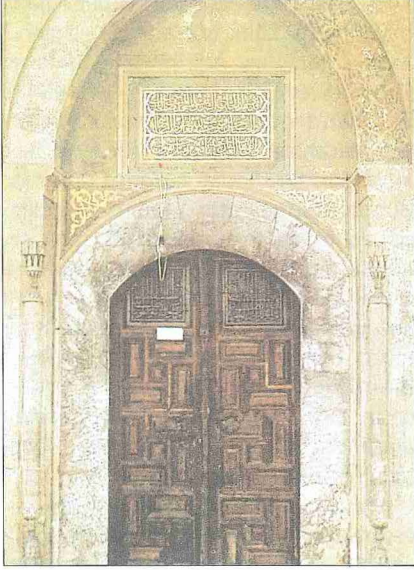
Ceotina'nın (Çehotina) sağ sahilinde inşa edilen caminin bânisi Hasan Nâzır Ağa'dır. Evliya Çelebi, mimarının Mimar Sinan'ın başhalifelerinden Ramazan Ağa olduğunu yazmakta ise de Mimar Sinan'ın bu isimde bir halife\*si tanınmaktadır. Cami, üç satırlık inşa kitâbesine göre 957 (1550) yılında yapılmıştır.

13.55×13.65 m. ebadında ve tek kubbeli olup son cemaat yeri üç kubbe ile örtülüdür. Minaresi, sağında yer alır ve biraz yüksekçedir. 1908'e kadar son cemaat yerinin önünde ahşap bir saçağın bulunduğu bilinmektedir. Kubbe, uçları bademli tromplara oturmakta ve kubbe kasmağında sekiz, duvarlarda on yedi pencere bulunmaktadır. Minber, mihrap ve sağ tarafta yer alan dört mermer direk üzerindeki müezzin mahfili mermer işçiliğinin zarif birer örneğidir. Orta büyüklükte bir yapı olmasına rağmen son cemaat duvarı üzerinde ve içerde bulunan ince kalem işleriyle ünlüdür. Caminin asıl şöhretini meydana getiren bu rûmî ve hatâyî kalem işleri, 1908'de Avusturyalılar tarafından tamir edilirken bozulmuş olmalarına rağmen hususiyetlerini muhafaza etmektedirler. Bu nakışlar son cemaat duvarını tamamen kaplamakta, cümle kapısının söve, kemer, kemer aynası ve üçgenleri ile mahfil kemerleri, pencere kemer ve aynaları, mihrap ve duvarlarda bol miktarda bulunmaktadır. Son cemaat duvarında Evliya Çelebi'nin 1074 (1663-64) tarihli iki satır hâtıra yazısı ve "müezzin Evliya" imzası hâlâ durmaktadır.

Avlunun ortasında, kaidesi helezonik yivli ve etrafı rûmîlerle süslü, üstü açık

Alaca Camii - Foça / Yugoslavya





Alaca Camii'nin cümle kapısı

mermer şadırvan çanağı bulunmaktadır. Hazîrede camiye yaptıran Hasan Nâzır Ağa'nın 960 (1553) tarihini taşıyan basit ve dört köşe kabir taşlı mezarı ile oğlu İbrâhim Bey'in dört sütun üzerinde kubbeli, tarihsiz açık türbesi de yer almaktadır.

**BİBLİYOGRAFYA :**

Ayverdi, *Avrupa'da Osmanlı Mi'mârî Eserleri II*, s. 116-126; A. Andrejevic, *Aladza Mosquée à Foca*, Belgrad 1972.



İ. AYDIN YÜKSEL

**ALACA İMARET CAMİİ**

Selânik'te  
XV. yüzyıla ait bir cami.

Minare gövdesi kırmızı renkte baklava dilimi şeklinde bir motifle süslenmiş olduğu için camiye bu ad verilmiştir. Kapısının üstündeki Arapça kitâbesine göre, Fâtih Sultan Mehmed ve II. Bayezid devri vezirlerinden Selânik Valisi İshak Paşa tarafından Muharrem 889'da (Şubat 1484) yaptırılmıştır. 892 (1487) tarihli Arapça vakfiye ile de imaretin kadrosu, vazifeleri ve gelirleri düzenlenmiştir.

Alaca İmaret Camii, iki yanında **tabhane\*** odaları olan tabhaneli (veya zâviyeli) camilerin güzel bir örneğidir. Sütunlara oturan kemerlerle yükselen son cemaat yeri beş kubbelidir. Mukarnaslı bir cümle kapısından girilen hacim aynı

eksen üzerinde yer alan, eş büyüklükte iki kubbe ile örtülmüştür. Yanlarındaki tabhane odaları ikişerden dört tane olup bunlarla **harim\*** arasında dar birer dehliz holü vardır. Bu ocaklı odalar da kubbelidir. Alaca İmaret Camii'nin adındaki **imaret** kelimesi, daha sonraları kullanılan "aşhane-imaret" anlamına alınmamalıdır. Burası, vakfiyesinden de anlaşıldığı gibi, bir şeyhin idaresinde olan, "âyende ve revende"nin misafir edilmesi için yapılmış bir imaret idi. Alaca İmaret Camii, plan bakımından İshak Paşa'nın İnegöl'de aynı tipteki hayratına çok benzer. Duvarları muntazam bir işçilikle taş ve tuğladan renkli bir görünüm sağlayacak surette yapılmıştır.

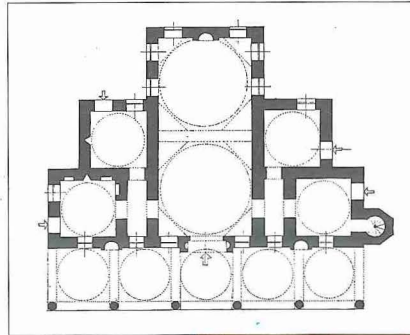
Selânik Balkan Harbi'nde kaybedildikten sonra caminin minaresi temeline kadar yıktırılmıştır. Çok bakımsız ve üstünün kurşunları sökülmiş halde olan cami ise bugün izci çocukların lokali olarak kullanılmaktadır. Önceleri etrafı açık olan bu caminin çevresi son yıllarda modern yapılarla kapatılmıştır.

**BİBLİYOGRAFYA :**

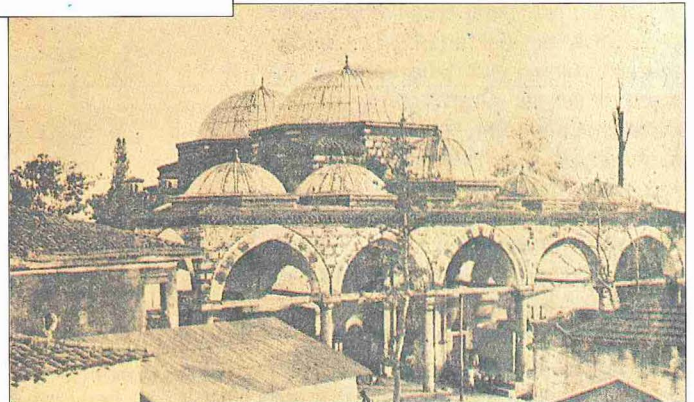
Yüksel, *Osmanlı Mi'mârîsi V*, s. 362-364; S. Eyice, "Yunanistan'da Türk Mimari Eserleri", *TM*, XI (1954), s. 180; a.m.f., "Zaviyeler ve Zaviyeli Camiler", *İFM*, XXVI (1963), s. 42; Vehbi Tamer, "Fatih Devri Ricalinden İshak Paşa'nın Vakfiyeleri ve Vakıfları", *VD*, IV (1958), s. 119-124; R. Anhegger, "Beiträge zur Osmanischen Baugeschichte", *Istanbul Mitteilungen*, XVII, İstanbul 1967, s. 314-317.



SEMAVİ EYİCE



Alaca İmaret Camii'nin eski bir fotoğrafı ve takribî krokisi- Selânik/ Yunanistan

**ALACA İŞHAK BEY CAMİİ**

Yugoslavya'da Üsküp şehrinde  
Türk devrine ait  
en eski âbidelerden biri.

Cami, medrese, han ve çifte hamamdan meydana gelen külliyein çekirdek unsuru olan cami dışındaki yapıları bugün mevcut değildir. Bânisi, Paşa Yiğit'in oğlu veya evlâtlığı İshak Bey'dir. Bina 842 (1438-39) yılında yapılmış, vakfiyesi ise 848'de (1444-45) tanzim edilmiştir.

Cami, **tabhane\*** li veya zâviyeli denen tipte bir plana sahiptir. Merkezî kubbe dilimli, özengisi ve pandantifleri mukarnaslıdır; önünde beşik tonozlu ve az çıkıntılı mihrap bulunmaktadır. Üstleri tekne tonozla örtülü yan odaların, ara kemerlerinin içleri boşaltılarak camiye dahil edildikleri anlaşılmaktadır. Bu iki yan hacmin çatıları da tekne tonozu uygun bir şekilde dört yüzlüdür. Yapının yan duvarları uzatılarak altı adet sivri kemeri bulunan son cemaat yeri iki yandan kapatılmıştır. Son cemaat yeri ile dört adet ayak, revak cephesi ve minare kesme taşandır. Bina ise kesme taş ve üç sıra tuğla ile inşa edilmiştir. Son cemaat yerinin orta üç bölümü beşik tonoz, sağ ve sol bölümleri ise kubbe ile örtülüdür. Ahşap kapı kanatlarıyla pencere kanatlarından biri orijinaldir. Cami, altı üstlü yirmi beş pencereden ışık alır. Minareye son cemaat yerinin sağ yan duvarındaki kapıdan çıkılır. Cümle kapısı üzerindeki iki satırlık Arapça kitâbe boya ile yazılmıştır. Ayrıca 925 (1519) tarihli ikinci bir kitâbesi daha bulunmakta, mermer olan bu kitâbeden caminin İshak Bey oğlu İsâ Bey oğlu Hasan Bey tarafından genişletildiği öğrenilmektedir.

Caminin arkasında, orijinal halini muhafaza eden sekizgen planlı, bol süsle-