

Alaca Camii'nin cümle kapısı

mermer şadırvan çanağı bulunmaktadır. Hazîrede camiye yaptıran Hasan Nâzır Ağa'nın 960 (1553) tarihini taşıyan basit ve dört köşe kabir taşlı mezarı ile oğlu İbrâhim Bey'in dört sütun üzerinde kubbeli, tarihsiz açık türbesi de yer almaktadır.

BİBLİYOGRAFYA :

Ayverdi, *Avrupa'da Osmanlı Mi'mârî Eserleri II*, s. 116-126; A. Andrejevic, *Aladza Mosquée à Foca*, Belgrad 1972.



İ. AYDIN YÜKSEL

ALACA İMARET CAMİİ

Selânik'te
XV. yüzyıla ait bir cami.

Minare gövdesi kırmızı renkte baklava dilimi şeklinde bir motifle süslenmiş olduğu için camiye bu ad verilmiştir. Kapısının üstündeki Arapça kitâbesine göre, Fâtih Sultan Mehmed ve II. Bayezid devri vezirlerinden Selânik Valisi İshak Paşa tarafından Muharrem 889'da (Şubat 1484) yaptırılmıştır. 892 (1487) tarihli Arapça vakfiye ile de imaretin kadrosu, vazifeleri ve gelirleri düzenlenmiştir.

Alaca İmaret Camii, iki yanında **tabhane*** odaları olan tabhaneli (veya zâviyeli) camilerin güzel bir örneğidir. Sütunlara oturan kemerlerle yükselen son cemaat yeri beş kubbelidir. Mukarnaslı bir cümle kapısından girilen hacim aynı

eksen üzerinde yer alan, eş büyüklükte iki kubbe ile örtülmüştür. Yanlarındaki tabhane odaları ikişerden dört tane olup bunlarla **harim*** arasında dar birer dehliz holü vardır. Bu ocaklı odalar da kubbelidir. Alaca İmaret Camii'nin adındaki **imaret** kelimesi, daha sonraları kullanılan "aşhane-imaret" anlamına alınmamalıdır. Burası, vakfiyesinden de anlaşıldığı gibi, bir şeyhin idaresinde olan, "âyende ve revende"nin misafir edilmesi için yapılmış bir imaret idi. Alaca İmaret Camii, plan bakımından İshak Paşa'nın İnegöl'de aynı tipteki hayratına çok benzer. Duvarları muntazam bir işçilikle taş ve tuğladan renkli bir görünüm sağlayacak surette yapılmıştır.

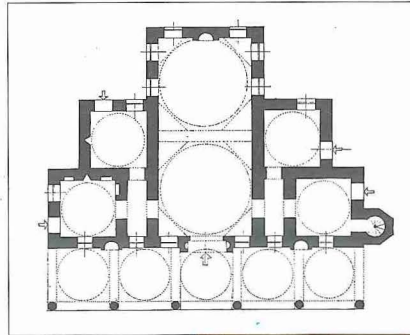
Selânik Balkan Harbi'nde kaybedildikten sonra caminin minaresi temeline kadar yıktırılmıştır. Çok bakımsız ve üstünün kurşunları sökülmiş halde olan cami ise bugün izci çocukların lokali olarak kullanılmaktadır. Önceleri etrafı açık olan bu caminin çevresi son yıllarda modern yapılarla kapatılmıştır.

BİBLİYOGRAFYA :

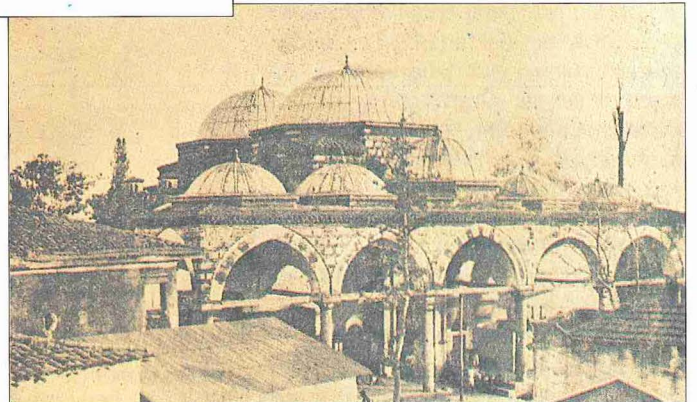
Yüksel, *Osmanlı Mi'mârîsi V*, s. 362-364; S. Eyice, "Yunanistan'da Türk Mimari Eserleri", *TM*, XI (1954), s. 180; a.mf., "Zaviyeler ve Zaviyeli Camiler", *İFM*, XXVI (1963), s. 42; Vehbi Tamer, "Fatih Devri Ricalinden İshak Paşa'nın Vakfiyeleri ve Vakıfları", *VD*, IV (1958), s. 119-124; R. Anhegger, "Beiträge zur Osmanischen Baugeschichte", *Istanbul Mitteilungen*, XVII, İstanbul 1967, s. 314-317.



SEMAVİ EYİCE



Alaca İmaret Camii'nin eski bir fotoğrafı ve takribî krokisi - Selânik/ Yunanistan

**ALACA İŞHAK BEY CAMİİ**

Yugoslavya'da Üsküp şehrinde
Türk devrine ait
en eski âbidelerden biri.

Cami, medrese, han ve çifte hamamdan meydana gelen külliye'nin çekirdek unsuru olan cami dışındaki yapıları bugün mevcut değildir. Bânisi, Paşa Yiğit'in oğlu veya evlâtlığı İshak Bey'dir. Bina 842 (1438-39) yılında yapılmış, vakfiyesi ise 848'de (1444-45) tanzim edilmiştir.

Cami, **tabhane*** li veya zâviyeli denen tipte bir plana sahiptir. Merkezî kubbe dilimli, özengisi ve pandantifleri mukarnaslıdır; önünde beşik tonozlu ve az çıkıntılı mihrap bulunmaktadır. Üstleri tekne tonozla örtülü yan odaların, ara kemerlerinin içleri boşaltılarak camiye dahil edildikleri anlaşılmaktadır. Bu iki yan hacmin çatıları da tekne tonozu uygun bir şekilde dört yüzlüdür. Yapının yan duvarları uzatılarak altı adet sivri kemeri bulunan son cemaat yeri iki yandan kapatılmıştır. Son cemaat yeri ile dört adet ayak, revak cephesi ve minare kesme taşandır. Bina ise kesme taş ve üç sıra tuğla ile inşa edilmiştir. Son cemaat yerinin orta üç bölümü beşik tonoz, sağ ve sol bölümleri ise kubbe ile örtülüdür. Ahşap kapı kanatlarıyla pencere kanatlarından biri orijinaldir. Cami, altı üstlü yirmi beş pencereden ışık alır. Minareye son cemaat yerinin sağ yan duvarındaki kapıdan çıkılır. Cümle kapısı üzerindeki iki satırlık Arapça kitâbe boya ile yazılmıştır. Ayrıca 925 (1519) tarihli ikinci bir kitâbesi daha bulunmakta, mermer olan bu kitâbeden caminin İshak Bey oğlu İsâ Bey oğlu Hasan Bey tarafından genişletildiği öğrenilmektedir.

Caminin arkasında, orijinal halini muhafaza eden sekizgen planlı, bol süsle-