

BİBLİYOGRAFYA :

İ. Hakkı Konyalı, *Âbideleri ve Kitabeleri ile Karaman Tarihi*, İstanbul 1967, s. 722-725; Cevdet Çulpan, *Türk Taş Köprüleri*, Ankara 1975, s. 85-86; Halit Bardakçı, *Bütün Yönleriyle Ermenek*, Konya 1976, s. 169-170; Gülgün Tunc, *Taş Köprülerimiz*, Ankara 1978, s. 16-18.



SEMAVİ EVİCE

A'LÂM

(bk. ALEM).

el-A'LÂM

(الأعلام)

Hayreddin ez-Ziriklî

(ö. 1976)

tarafından kaleme alınan
biyografik eser.

el-A'lâm kısa adıyla bilinen eserin muhtevası, tam adını da belirten şu alt başlıktan anlaşılmaktadır: *Ķāmūsü terâ-cim li-eşheri'r-ricâl ve'n-nisâ min'el-'Arab ve'l-müsta'rebîn ve'l-müsteş-riķîn* (قاموس تراجم لأشهر الرجال والنساء من العرب والمستشرقين والمستعربين). Eserde yer alan meşhur sahâbîler, tarihî şahsiyetler, İslâm devlet başkanları, vezirler, uç beyleri, kumandanlar, valiler, kadılar, mezheb

imamları ve âlimleri, mutasavvıflar, mesleklerinde meşhur olanlar ve anmaya değer eseri bulunanlardır. Câhiliye devrinden günümüze kadar İslâm dünyasında yaşamış şairlere, ediplere, sanat ve kültür hayatına katkıda bulunanlara, ayrıca müsteşriklerden Arapça veya İslâm kültürü alanında çalışanlara da yer verilmiştir. Müsteşriklerin dışında hal tercümesi verilenler büyük çoğunlukla müslüman olmakla beraber esere İslâm dünyasında yaşamış gayri müslim bazı şahsiyetler de alınmıştır.

el-A'lâm şahıs adlarına göre alfabetik olarak düzenlenmiştir. Kendi adlarıyla birlikte baba adları da aynı olan şahısların sıralanmasında vefat tarihleri esas alınmış, üçüncü isme itibar edilmemiştir. Bu arada iki adı birbirine bağlayan bin, bint, eb, üm gibi kelimeler de dikkate alınmamıştır.

Tanıtılan şahsın basılmış eserleri (ط), yazma eserleri de (خ) harfi ile gösterilmiş, biyografisinin geçtiği belli başlı kaynaklar da dip notunda verilmiştir.

el-A'lâm, ilki üç büyük cilt halinde olmak üzere 1345-1347 yıllarında Kahire'de, ikincisi 1373-1378 yılları arasında on cilt olarak yine Kahire'de basılmıştır. Bu ikinci baskıda hal tercümesi verilen şahıslardan bazılarının resimleri ile el yazılarından örnekler de verilmiştir. İkinci baskı esas alınarak yapılan üçüncü baskıda (Beyrut 1389/1969) bu levhaların sayısı artırılmış ve hepsi bir araya getirilen bu ilâveler on birinci cildi oluşturmuştur. Bu baskılarda *el-A'lâm*'ın şahıs hal tercümeleri dokuz cilt tutar. Yazar onuncu cildi "el-müstedrek" adıyla zeyl şekline getirmiş ve tanıtılan şahıslar hakkında sonradan elde ettiği yeni bilgileri, değişiklikleri, düzeltmeleri, daha önce haberdar olmadığı eserlerinin isimlerini bu ciltte toplamıştır. Aynı cilt, kendi biyografisi ile kullandığı basılı ve el yazması kaynakların bibliyografya listesini de ihtiva etmektedir. *el-A'lâm*'ın 1984 tarihli sekiz ciltlik baskısında daha önceki baskılarda dağınık halde olan bilgiler, belgeler, resimler, ilâveler, düzeltmeler bir araya getirilmiş ve eser baştan sona kadar yeni ve modern bir düzen içine konulmuştur. Kitap bu son şekliyle daha derli toplu ve kullanımı kolay bir tertibe kavuşmuş bulunmaktadır. Ayrıca müellif tarafından *el-İ'lâm bimâ leyse fi'l-A'lâm* adıyla kaleme alınan ve *el-A'lâm*'da yer alma-

mış şahıs ve bilgileri ihtiva eden dört beş cilt hacmindeki eser de bu baskıya katılmıştır.

el-A'lâm, İslâm kültür tarihi içinde gelmiş geçmiş meşhur tarihî şahsiyetler ile belli başlı şarkiyatçılara dair özlü bilgiler veren kullanışlı, faydalı, ciddi bir ansiklopedi olarak müracaat kitapları arasındaki yerini almış bulunmaktadır.

BİBLİYOGRAFYA :

Ziriklî, *el-A'lâm* (Fethullah), Mukaddimeler; *Ma'a'l-Mektebe*, s. 40-41.



MÜCTEBA UĞUR

ALÂMET

(العلامة)

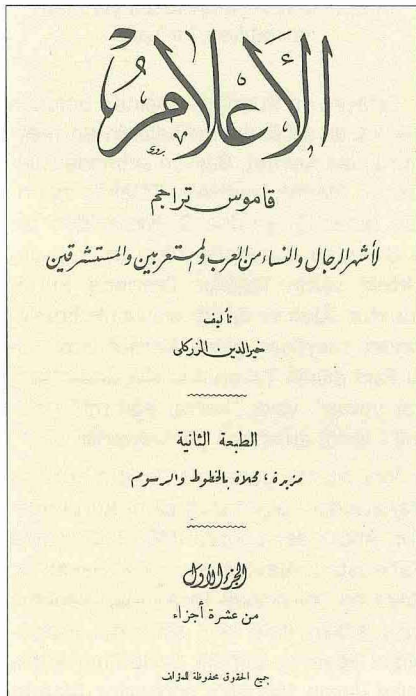
Bir hükmün varlığının işareti olan, ancak o hükmün ne varlığıyla ne de gerekli olmasıyla ilgisi bulunmayan şey anlamında bir usûl-i fıkıh terimi.

Alâmet, lugatta "emâre, nişan; iki top- rak parçası arasındaki sınır" ve "yollara dikilen işaretler" gibi mânalara gelir. Fıkıh usulü kitaplarında genel olarak "vazî hükümler" çerçevesinde veya kıyas bahsinde illet* konusu işlenirken ele alınmaktadır. Hanefî âlimleri alâmeti sebep, şart ve illetle birlikte vazî hükümlerden saymışlardır. Buna göre hükmün taalluk ettiği şey hükmün varlığına müessirse illet, müessir olmayıp hükme ulaşmada vesile ise sebep, ne müessir ne de vesile olup hükmün varlığı onun varlığına dayanıyorsa şart, varlığı ve gerekliliği ona dayanmayıp da hükmün varlığına bir işaretse alâmet denilmiştir.

Diğer fıkıh usulü âlimlerinden bir kısmı vazî hükümleri tekli hükmüler çerçevesinde mütalaa edip ayrı bir grup olarak ele almamışlar, bir kısmı da bunları hüküm değil, hükmün varlığına delâlet eden birer alâmet saymışlardır. Bu bakımdan alâmeti Hanefîler gibi özel bir mânada değil genel mânasıyla zikretmişlerdir. Esasen vazî hükümler arasındaki sıkı ilişki ve benzerlik de göz önüne alındığında, vazî hükümleri tekli hükmülere delâlet eden birer işaret olarak düşünmek mümkündür.

Hanefîler'in yaptığı tarif ve tasnife göre alâmetler dört kısma ayrılmaktadır:

1. Sırf alâmet olanlar. Bunlar şart ve illetle ilgisi olmayıp sadece hükmü bildiren işaretlerdir. Ezanın namaz vaktinin geldiğine, intikal tekbirlerinin namazda bir rükünden diğerine geçildiğine işaret etmesi, *telbiye**nin hac ve um-

Ziriklî'nin *el-A'lâm* adlı eserinin kapağı

renin sembolü olması gibi. Bir tasarruf için tayin edilen tarih de böyledir. Meselâ bedeli ramazandan on gün önce ödenmek üzere yapılan satışta "ramazan" kelimesi, ödemenin yapılacağı tarihe işaret eden bir alâmettir.

2. Şart mânası taşıyan alâmetler. Bir yönüyle hükmün şartı gibi görünmekle birlikte gerçekte o hükmün alâmeti olan şeylerdir. Burada alâmet, ya illetteki gizliliği kaldırarak onun gerçekleştiğini veya illetin vasfındaki gizliliği kaldırarak o vasfın gerçekleştiğini gösterir. Bu nevi alâmet bir yönüyle şart yerindedir. Çünkü illetin kendisinin veya vasfının gerçekleşmiş olduğunu başka şekilde anlamak mümkün değildir. İlet de hükmün şartı olduğuna göre bu alâmet doğrudan doğruya hükmün şartı olmuş olur.

İletin gerçekleştiğini gösteren alâmete misal olarak doğum hadisesi gösterilebilir. Doğum, her ne kadar nesebin tahakkukunun illeti gibi görünüyorsa da bu konuda esas illet, sperm ve yumurtanın ana rahminde birleşmiş olmasıdır. Dolayısıyla doğum nesebin illeti değil, illetin gerçekleşmiş olduğunu gösteren bir alâmettir. Bu sebeple Ebû Yûsuf ve Muhammed doğum hususunda yalnızca ebenin şahitliğini yeterli görmüşlerdir. Çünkü doğum sadece bir alâmet olduğundan nesebin sübûtu hükmüyle bir ilgisi yoktur. Ancak nesep de buna bağlı olarak sabit olduğu için, yalnızca ebenin şahitliğini nesebin sübûtu için yeterli kabul etmişlerdir. Ebû Hanîfe ise doğumu nesebin şartı (şart-ı mahz) saydığından nesebin sübûtu için doğum hadisesinin ya bir erkekle iki kadının ya da iki erkeğin şahitliği ile ispat edilmesini gerekli görmüştür.

İletin vasfının gerçekleştiğini gösteren alâmete misal ise **ihsan***dır. Âkil

bâliğ bir müslümanın sahih nikâhla evli olduğu eşyle cinsî münasebette bulunmuş olması mânasına gelen ihsan, recm cezası bakımından şart mânası taşıyan bir alâmettir. Zina yapan kimse, eğer ihsan vasfına sahip olarak bu fiilde bulunmuşsa cezası **recm***dır. Bu bakımdan ihsan recmin yapılabilmesi için şart olmaktadır. Gerçekte ise ihsan zina fiilinden önce mevcut olan övgüye değer iyi bir vasıftır. Zina bu vasfa sahip olarak yapıldığı takdirde recm cezası gerekeğinden ihsan, zâninin taşıdığı özelliği ortaya çıkaran bir alâmet olmaktadır. Çünkü şart, kendisi tahakkuk etmedikçe şeklen var olan bir illetle hükmün tahakkuk etmesi mümkün olmayan şeydir. Buna göre eğer ihsan vasfı bir alâmet değil de recm cezasının doğrudan bir şartı olsaydı, zinadan sonra zâninin bu vasfı kazanmasını beklemek gerekirdi. Oysa zinadan sonra kazanılacak ihsan vasfı ile recm cezası verilemez. Bu yönüyle ihsan, recm hükmünün dayandığı zina illetin vasfını açığa çıkaran bir alâmet olmaktadır. İhsanın, zina suçu sabit olduktan sonra bile iki erkek veya bir erkek ve iki kadının şahitliği ile ispatlanabilmesi de onun mutlak mânada bir şart değil, şart mânasını taşıyan bir alâmet olmasındandır. Yine bundan dolayı, ihsan konusunda şahitlikte bulunanlar şahitlikten önceki suçlunun recmedilmesine sebep oldukları için tazminat cezasına çarptırılmazlar.

3. İlet mânası taşıyan alâmetler. Şer'î hükümlerin bizce bilinen illetleri de aslında birer alâmettir. Meselâ vakit namazın, satım akdi bir mala sahip olmanın, kasten adam öldürme kısasın illetidir. Fakat aslında bu illetler o hükümlerin birer işareti, birer alâmeti yerinde-

dirler. Çünkü asıl müessir bunlar değil, Allah Teâlâ'dır. Ancak Allah Teâlâ'nın hükümlerini kullarının vasıtasız olarak bilme imkânı olmadığı için, onların birer alâmeti olarak bu illetler vazedilmiştir.

4. Mecazen alâmet olanlar. Hakiki illetler ve hakiki şartlar bir yönleriyle de alâmet, yani bir şeyin varlığını işareti sayılırlar. Meselâ güneşin doğması gündüzün varlığının illeti olduğu gibi alâmeti de sayılabilir. Aynı şekilde, bir nikâhta şahitlerin varlığı nikâhın şartı olduğu gibi o nikâhın sahih olduğunun bir işareti ve bir alâmetidir.

BİBLİYOGRAFYA :

Lisânü'l-‘Arab, "‘alim" md.; Tehânevî, *Keşşâf*, "‘alâmet" md.; *Kâmus Tercümesi*, "‘alem" md.; Serahsî, *el-Uşûl*, II, 320, 328, 331-332; Gazzâlî, *el-Müstasfâ*, II, 280; Habbâzî, *el-Muğnî*, s. 351-353; Abdülaziz el-Buhârî, *Keşfü'l-esrâr*, İstanbul 1308, IV, 169-174, 226-229; Ebû's-Senâ el-İsfahânî, *Bejânü'l-Muhtaşar* (nşr. M. Mazhar Bekâ), Cidde 1406/1986, I, 325-328; İnevi, *Nihâyetü's-sûl*, Kahire 1343, I, 61-67; Emîr Bâdişâh, *Teysîrü't-Tahrîr*, Kahire 1350-51/1932, IV, 74-75; Abdülaziz b. Abdurrahman er-Rebia, *es-Sebeb 'inde'l-uşûliyyîn*, Riyâd 1399/1980, I, 94-100, 142, 147; II, 65-70; Süleyman Dâvûd, *Nazariyyetü'l-kuyâsi'l-uşûli*, İskenderiye 1404/1984, s. 69.



HASAN ALİ EŞ-ŞÂZELİ

□ TÜRK TARİHİ (bk. TUĞRA).

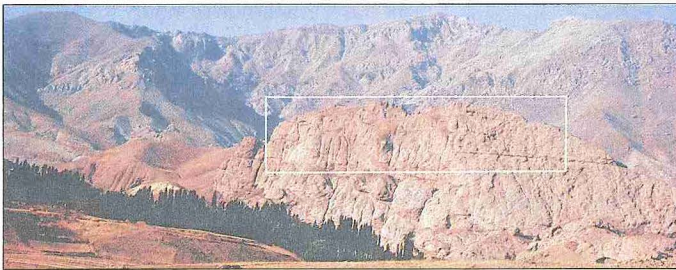
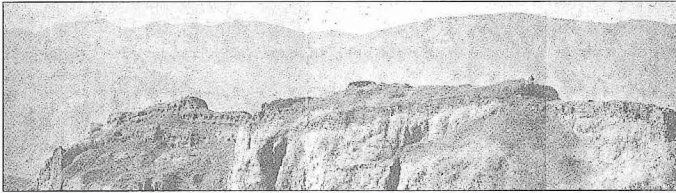
ALAMUT

(الموت)

İran'da Elburz dağları üzerinde,
Kazvin'in kuzeydoğusunda yer alan
müstahkem bir kale.

Ortaçağ'da Rûdbâr vadisinde bulunan elli kadar müstahkem kalenin en meşhuru olan Alamut, Deylem sınırında Rûdhâne-i Alamut vadisiyle Tâlekân nehri- nin birleştiği yerden 2, Kazvin'den ise 6-8 fersah mesafede 2000 m. yükseklikteki yalçın kayalar üzerinde kurulmuştur. **Âluh** ve **âmût** (âmüht) kelimelerinden meydana gelen Alamut ismi, eski Fars dilinin Taberistan şivesinde "kartal yuvası" veya "kartal eğitimi" (ta'li-mü'l-ukâb) anlamına gelmektedir.

İbnü'l-Esir'e göre kale Deylem hükümdarlarından biri tarafından kurulmuştur. Ancak daha sonra 246 (860) yılında Taberistan Alevileri'nin reisi Hasan b. Zeyd ed-Dâi-İlelhak tarafından yeniden inşa edilen kale, asıl şöhretini Haşşâşin'in lideri ve İsmâilî Devleti'nin kurucusu Hasan Sabbâh'a borçludur. Alamut



Elburz dağları üzerinde Alamut Kalesi'nin kalıntıları - İran