

var örgüsü, aralara taş sıraları konulmuş tuğla hatıllardan meydana gelmiştir. Ali Paşa Çarşısı düz bir hat halinde olduğundan kapalı çarşı veya arastalarda usulden olan dua yeri tam ortada bulunmaktadır. Burada kare biçimli bir mekânın ortasına dört pâyeye dikilerek dua meydanı yapılmıştır. Edirne'deki Ali Paşa Çarşısı, Osmanlı devri Türk mimarisinin ticaret yapılan çarşı türü içinde en başta gelenlerindedir.

#### BİBLİYOGRAFYA :

Evliya Çelebi, *Seyahatnâme*, III, 461 ; O. Nuri Peremeci, *Edirne Tarihi*, İstanbul 1940, s. 85-86; Oktay Aslanapa, *Edirne'de Osmanlı Devri Âbideleri*, İstanbul 1949, s. 135-136; M. Tayyib Gökbilgin, *XV-XVI. Asırlarda Edirne ve Paşa Livası*, İstanbul 1952, s. 502-503; Gündüz Özdeş, *Türk Çarşıları*, İstanbul 1954, s. 21; Sâî Mustafa Çelebi, *Tezkiretü'l-ebniye* (nşr. Rifkî Melül Meriç), Ankara 1965, s. 116; Lady W. Montague, *Türkiye'den Mektuplar* (trc. Bedriye Şanda), İstanbul 1973, s. 91; Mustafa Cezar, *Tipik Yapılarıyla Osmanlı Şehirciliğinde Çarşı ve Klasik Dönem İmar Sistemi*, İstanbul 1985, s. 169-171; Abdullah Kuran, *Mimar Sinan*, İstanbul 1986, s. 174-175, 371.



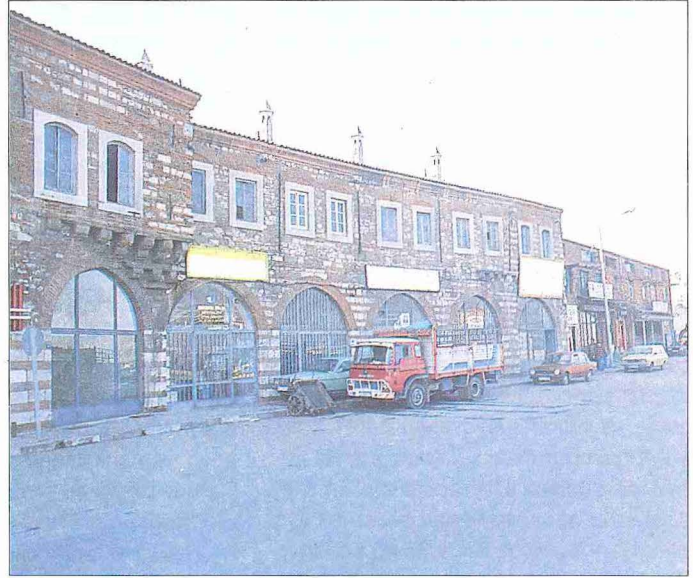
SEMAVİ EYİCE

### ALİ PAŞA HANI

İstanbul'da  
Küçükpazar semtinde  
XVIII. yüzyıla ait bir ticaret hanı.

Unkapanı caddesi kenarında bulunan hanı kimin yaptırdığı ve yapıldığı tarih bilinmemekte ise de duvar tekniği XVIII. yüzyılı göstermektedir. Büyük bir ihtimalle Çorlulu Ali Paşa (ö. 1711) tarafından, çok sayıdaki hayratına vakıf geliri sağlanmak üzere yaptırılmıştır. İstanbul'un, ilk şekli fazla bozulmaksızın günümüze kadar gelebilen sayılı hanlarından biri olan Ali Paşa Hanı, şehrin yoğun ticaret bölgesinde hâlâ esas görevini sürdürmektedir.

Han dikdörtgen biçiminde olup ortasında yamuk bir avlu vardır. Dış cephe-ler taş ve tuğla şeritler halinde örülmüştür. İçeride revak kemerleri taş pâyelere oturur. Hanın en ilgi çekici tarafı, şehrin eski sokak dokusuna uyduurulmuş olmasıdır. Bu yüzden Eminönü tarafındaki bölümü cephenin diğer bölümünden kırılarak dışarı taşar. Haliç'e bakan cephede köşelerde iki çıkma mevcuttur. Burada üst katta güzel bir mimari çözüm ile bir pencere yerleştirilmişti, ancak bitişine 1960'lı yıllarda inşa edilen modern bir iş hanı bu pencereyi kapatmıştır. Giriş cephesinde kapının



Ali Paşa  
Hanı -  
Küçükpazar /  
İstanbul

üstünde taş konsollara dayanan bir çıkma vardır. Alt katta kemerlerle dışarı açılan tonozlu dükkân gözleri, üst katta ise her biri dışarıdan iki pencereden ışık alan ocaklı odalar bulunur.

Ali Paşa Hanı, Osmanlı devri Türk şehir içi ticaret hanlarının güzel ve nisbeten iyi korunmuş bir örneği olup şehrin ana caddelerinden birini bütün cephe-şiyle süslemektedir.

İstanbul'da bundan başka, Kapalıçarşı'da iki Ali Paşa Hanı daha vardır. Çok değişmiş durumda olan bu hanların hangi Ali Paşa tarafından yaptırıldığı bilinmemektedir.

#### BİBLİYOGRAFYA :

C. Güran, *Türk Hanlarının Gelişimi ve İstanbul Hanları Mimârîsi*, İstanbul 1976, s. 105-109.



SEMAVİ EYİCE

### ALİ PAŞA MÜBÂREK

( علی باشا مبارک )

Ali b. Mübârek b. Mübârek  
b. Süleymân b. İbrâhîm  
(ö. 1311/1893)

Mısırlı subay,  
ilim ve devlet adamı.

1239 (1823-24) yılında Dekahliyye vilâyetinin Birinbâl el-Cedîde köyünde doğdu. Büyük dedesi Şeyh İbrâhîm o köyün imamı, hatibi ve kadısı idi. Oğulları ve torunları da bu görevleri üstlenmişlerdi. "Şeyhler ailesi" diye tanınan aile evlenme akidlerinin kaydı ile ölçü ve tartı âletlerini kontrol etmekle de görevlendirilmişti.

Ali Mübârek küçük yaşta okuma yazma öğrendi ve Kur'an-ı Kerim'i ezberledi. Babası aile geleneğine uyarak onun da fakih olmasını istiyordu. Fakat Ali Mübârek önce kâtipliğe heves etti; ancak kısa süren kâtip yardımcılığı görevi sırasında karşılaştığı muameleler onda daha yüksek görevlere talip olma isteği uyandırdı. Kahire'ye giderek Münyetü'l-İz adındaki okula kaydoldu. Burada büyük başarı gösterince 1836'da Kasrû'l-Aynî Medresesi'ne parasız yatılı olarak kabul edildi. Bu okulun tıp fakültesi haline çevrilmesi üzerine Ebû Za'bel Medresesi'ne nakledildi. 1840'ta üstün derece ile mezun olunca öğrenci olarak Mühendishane'ye alındı. Burada da başarısını sürdüren Ali Mübârek, 1844 yılında tahsil için Fransa'ya gönderilen talebeler arasında yer aldı. Paris'te iki yıl kaldıktan sonra mülâzim-i sâni (teğmen) rütbesiyle Metz'deki Askerî Mühendislik ve Topçuluk Akademisi'nde görevlendirildi. Bu akademide iki yıl istihkâm-cılık öğrendi.

Vali Abbas Paşa'nın daveti üzerine memleketine dönen (1849) Ali Mübârek onun teveccühünü kazandı ve çeşitli vazifelere tayin edildi. Önce Mısır Askerî Topografya Dairesi'nde, daha sonra askerî okulda öğretmen olarak görev yaptı. Bu arada kendisinden Mısır'daki eğitim ve öğretim konusunda bir rapor hazırlaması istendi. Hazırladığı rapor kararname şeklinde neşredildi (29 Mayıs 1850). Bir süre sonra Mühendishane'nin başına getirildi ve burada kaldığı dört yıl içinde bu müesseseyi ıslah etti. Vali Said Paşa devrinde gözden düştü. 1854'te