

İbrâhim Paşa Sarayı ve önündeki Atmeydanı'nı tasvir eden bir minyatür (Hünernâme, TSMK, Hazine, nr. 1524, vr. 250)

beşik tonozlardan oluşan koğuşlar, üst katta eşit büyüklükteki kubbeli odalar ve önlerinde revaklar çeviriyordu. Üçüncü avlunun dördüncü (batı) cephesi ise sarayın dördüncü avlusunun bulunduğu bölüme bitişikti. Dikkati çeken önemli bir noktada, 1582'de yapılan sünnet düğünü öncesinde gerçekleştirilen yenileme faaliyeti sırasında ana girişin buraya aktarılmış olmasıdır. Günümüzde bu avlunun yerinde Adalet Sarayı Arşiv Dairesi yer almaktadır.

Üçüncü avlunun arka cephesine bitişik olan dördüncü avlu 1939'da Adliye Sarayı'na yer açmak için tamamen yıkılmıştır. Yıkım öncesi yapılan mimari çizimlerle fotoğraflardan, dördüncü avlunun da eşit büyüklükteki kubbeli odalar ve önlerinde revaklarla çevrili olduğu anlaşılmaktadır.

Sarayın iç mekân kullanımına dair çok sağlıklı bilgi yoktur. Ancak Osmanlı saraylarının genel mekân organizasyonu temel alınarak bazı tesbitlerde bulunmak, kule, hazine, mutfak, hamam, helâ ve ahır gibi mekânları yerleştirmek mümkün olabilmektedir. Bu konudaki bilgiler İbrâhim Paşa Sarayı'na etraflı bir surette incelemiş olan Tülay Artan'ın makalesinde yer almaktadır (bk. bibl.).

İbrâhim Paşa Sarayı'nı kulesiyle gösteren basit bir resmi, Matrakçı Nasuh'un *Beyân-ı Menâzil-i Sefer-i Irâkeyn* adlı eserinde görülmektedir. 1533'te İstanbul'a gelen Flaman C. D. Schepper hâtrâtında sarayı kısaca tarif etmekte, kesme taştan bir yapı olduğunu söyleyerek İtalyan tarzında yapıldığına işaret etmektedir. Meydana açılan bir kapıdan girilen saray arka arkaya iki iç avluya sahip bulunuyordu. XVI. yüzyıla ait *Surnâme* minyatürlerinde de kasrın meydana bakan cephesi görülür. XVIII ve XIX. yüzyıllarda Batılı ressamlar tarafından Sultanahmet Meydanı'nın resimleri yapıldığında, Sultan Ahmed Camii karşısında belirtilen kuleli ve ön cephesinin altında revak olan yapının İbrâhim Paşa Sarayı ile ilgisi pek anlaşılammıştır. Meydanın bir kenarında Adliye Sarayı ile meydan arasında kalan alanı kaplayan büyük yapı topluluğunun içinde saraydan kalan parçaların bulunup bulunmadığı tesbite muhtaçtır. Fîruz Ağa Camii tarafındaki kısımların sarayla bir ilgileri olmadığı kesin olmakla beraber aksi taraftaki bina blokunun içinde saraydan kalmış parçaların bulunması mümkündür. Son yıllarda Üçler sokağına komşu olan tarafın tamirine başlanmış ve burasının Türk ve İslâm Eserleri Müzesi'nin bir bölümü olarak kullanılmak üzere gerekli projeleri hazırlanmıştır. Büyük çalışmalar sonunda mimar Hüsrev Tayla idaresinde mevcut eski yapılar ayıklanarak bazı bölümler ihya edilmiş ve burası Türk ve İslâm Eserleri Müzesi olarak düzenlenmiştir. Sarayın tarihçesi hakkındaki tartışmalar Sedat Çetintaş, İbrahim Hakkı Konyalı, Zarif Orgun tarafından yayımlanan kitap ve makalelere konu olduktan başka Nurhan Atasoy da İbrâhim Paşa Sarayı hakkındaki bütün bilgileri bir araya getiren büyük bir monografya hazırlamıştır. Bunun dışında son restorasyonu idare eden Hüsrev Tayla çalışmalarını özetleyen bir rapor neşretmiştir (bk. bibl.).

BİBLİYOGRAFYA :

Evlîya Çelebi, *Seyahatnâme* (haz. Zuhurî Danişman), İstanbul 1969, II, 26; H. D. Jenkins, *Ibrahim Pasha: Grand Vizir of Suleiman the Magnificent*, New York 1911; Sedat Çetintaş, *Saray ve Kervansaraylarımız Arasında İbrahim Paşa Sarayı*, İstanbul 1939; Konyalı, *İstanbul Sarayları*, tür.yer.; Nurhan Atasoy, *İbrahim Paşa Sarayı*, İstanbul 1972; Yüksel Yoldaş Demircanlı, *İstanbul Mimarisi İçin Kaynak Olarak Evliya Çelebi Seyahatnâmesi*, İstanbul 1989, s. 487-488; Hüsrev Tayla, "La restauration du palais de Ibrahim Pacha - Istanbul, Armos", *Prof. Mout Sopoulos Armağanı*, Selânik 1991, III, 1817-1839; A. Süheyl Ünver, "İbrahim Paşa Sarayı Hakkında Birkaç Resim ve Minyatür", *Arkitekt*, VIII, İstanbul 1938, s. 169-170; Zarif Orgun, "İbrahim Paşa Sarayı", a.e., IX (1939), s. 55-59; A. M. Scheineder, "Das Serai des Ibrahim Pascha am At Meidan zu Konstantinopel", *RHSE*, XVIII (1941), s. 131-136; İhan Akbulut, "İbrahim Paşa Sarayı ve Türk İslam Eserleri Müzesi", *Antik ve Dekor*, sy. 15, İstanbul 1992, s. 114-119; M. Tayyib Gökbilgin, "İbrâhim Paşa", *İA*, V/2, s. 909; Semavi Eyice, "İbrahim Paşa (Makbul Sarayı)", *TA*, XX, 5-6; Tülay Artan, "İbrahim Paşa Sarayı", *DBİStA*, IV, 128-130.



SEMÂVİ EYİCE

İBRÂHİM PEÇEVİ

(bk. PEÇUYLU İBRÂHİM).

İBRÂHİM REŞİD

(bk. DÜVEYHİ).

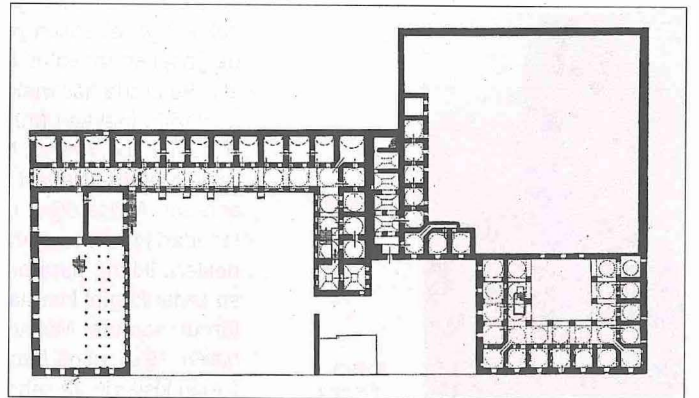
İBRÂHİM RİFAT PAŞA

(1857 - 1935)

Mısır emîr-i haclarından,
Mir'âti'l-Haremeyn müellifi.

18 Cemâziyelevvel 1273'te (15 Ocak 1857) Asyût'ta dünyaya geldi. Babası Süveyfî b. Abdülcevâd doğumundan iki ay önce vefat ettiği için terbiyesini annesi üstlendi. İlk öğrenimi esnasında Kur'ân-ı Kerîm'i ezberledi. On dört yaşında As-

İbrâhim
Paşa Sarayı'nın
birinci
katının
rölöve planı



İBRÂHİM RİFAT PAŞA

yût'ta Medresetü'l-Emîriyye'ye girdi. Kahire'de 1873'te başladığı el-Medresetü't-tehziyye'de altı ay okuduktan sonra baharlı öğrencilerin alındığı Medresetü'l-harbiyye'ye geçti. Üç yıl süren eğitiminin ardından kendisine 3 Aralık 1876'da Hidiv İsmâil Paşa tarafından mülâzım-ı sâni rütbesi verildi. İngiliz ve Fransızlar'ın baskısıyla yürürlüğe konan tasarruf tedbirleri çerçevesinde pek çok subayla birlikte açığa alındı. Nisan 1879-Ocak 1880 tarihleri arasında kapsayan bu süre zarfında Ezher'e devam etti. Burada Ezher şeyhi Muhammed b. Muhammed el-Enbâbî, Muhammed Ali el-Besyûnî el-Beybânî ve Şeyh el-Mansûrî gibi âlimlerden dinî konularda ders aldı.

1880-1881 yıllarında önce Sûhâc'da, ardından Ebûşûşa'da süvari eri olarak görev yaptı. İngilizler Mısır'ı işgal edince (1882) Kahire'ye çağrıldı ve Mayıs 1883'te Hidiv Tefvik Paşa tarafından kendisine mülâzım-ı evvel rütbesi verildi. Bundan sonra hızla yükseldi; 1884'te yüzbaşı, 1891'de sağ (yüzbaşı ile binbaşı arasında bir rütbe) ve 1896'da binbaşı oldu. 1885-1889 yıllarında Sudan sınırındaki birlikte görev aldı. İngiliz işgali altındaki Mısır ile Mehdi hareketinin sürdüğü Sudan arasında meydana gelen çarpışmalara katıldı. Nisan 1899'da Hidiv Abbas Hilmi'nin yaverliğine tayin edildi. Kasım 1900'de kâimmakâm oldu. 26 Aralık'ta mahmil birliğinin kumandanlığına getirilmesi üzerine 1901 baharında hacca gitti. Ocak 1902'de miralaylığa yükseldi ve Hidiv Muhafız Birliği'nin kumandanı oldu. Aynı yılın ekim ayında askeriyedeki görevinden emekliye ayrıldı. Böylece hidivin yaveri ve Hidiv Muhafız Birliği'nin kumandanı olarak dört yıl boyunca bulunduğu hidivin kabinesindeki üyeliği de sona ermiş oldu (Stratkötter, s. 19).

1 Aralık 1902'de emîr-i hac olarak tayin edilmesiyle birlikte kendisine II. Abdülhamid tarafından livâ rütbesi tevcih



İbrahim
Rifat Paşa

edildi (ilgili ferman için bk. *Mir'âtü'l-Haremeyn*, 356 numaralı resim). Emîr-i hac vazifesi ikinci defa 25 Ekim 1903 ve üçüncü defa 4 Kasım 1907'de verildi. 1903, 1904 ve 1908 yıllarının bahar aylarında Mısır'dan Hicaz'a hac için giden mahmil kervanlarının kumandanlığını yaptı. İbrâhim Rifat Paşa, gerek askeriyedeki görevleri esnasında gerekse emekliye ayrıldıktan sonra veraset mahkemesiyle karma mahkemelerdeki üyeliklerini devam ettirdi. Ayrıca kooperatif başkanlığında bulundu. Kahire'de vefat eden İbrâhim Rifat Paşa, askeriyedeki üstün başarılarından ötürü çeşitli Osmanlı nişan ve madalyalarını almaya hak kazanmıştı (madalyalar ve ilgili fermanların resimleri için bk. *a.g.e.*, 358, 359, 360, 361 numaralı resimler).

İbrâhim Rifat Paşa, mahmil birliğinin kumandanı ve emîr-i hac olarak Hicaz'a yaptığı seyahatlerini anlattığı *Mir'âtü'l-Haremeyn* adlı Arapça eseriyle tanınmaktadır (I-II, Kahire 1344/1925). Eserin önsözünde, hac farzasını yerine getirmesine imkân verdiği için Allah'a bir şükür ifadesi olarak *Mir'âtü'l-Haremeyn*'i kaleme aldığını belirtir ve kitabında hac hakkında her şeyi kaydettiğini ifade eder. Kitapta yolculuk esnasında kendisinin çektiği 360'ın üzerinde fotoğrafa da yer verilmiştir. İbrâhim Rifat Paşa eserini yazarın din, tarih ve coğrafyaya dair modern ve klasik birçok kaynaktan faydalanmıştır (bunların bir listesi için bk. *a.g.e.*, II, 362-364). Kitabın bazı bölümleri de başka yazarlarca kaleme alınmıştır. Nitekim bölgenin coğrafi ve tarihî durumunun anlatıldığı bölümler (I, 143-177) Abdülhamid Efendi el-Abbâdî ve İbrâhim Rifat'ın hayatının anlatıldığı kısım (II, 365-373) "habîr münşif" şeklinde nitelendirilen bir kişi tarafından yazılmıştır.

Eserin I. cildinde önce 1901 yılında yapılan hac seyahati anlatılır. Burada kervanın yola çıkışından başlayarak Mekke ve Medine'ye kadar gerçekleştirilen yolculuk, ziyaret edilen yerler ve bu yerlerde yaşayan insanlar hakkında bilgi yer alır. Bu arada hac mekânlarının tarihçesi de verilir. Mekke-i Mükerrreme, Mescid-i Harâm, Kâbe, Arafat, Medîne-i Münevvere ve Mescid-i Nebvî ayrıntılı bir şekilde anlatılır. Ayrıca diğer mukaddes mekânlar, idarî kurumlar, şehrin insanları, gelenekleri, iklimi, para birimleri, ticaret ve su tedariki gibi konular ele alınır. Bu bölümün sonuna, Mekke'nin fethinden itibaren 1924 yılına kadar burada emirlik yapan kişilerin ve şehrin belli başlı İslâm

şehirlerine uzaklığının kaydedildiği bir liste eklenmiştir. II. ciltte İbrâhim Rifat Paşa'nın 1903, 1904 ve 1908 yıllarındaki hac ziyaretleri anlatılır. Hac organizasyonu, mahmil kervanlarının Hicaz'daki siyasi ve iktisadi fonksiyonları, hac esnasında karşılaşılan güçlükler ve özellikle bedevî Araplar'ın hac kervanlarına yaptıkları saldırılar üzerinde durulur. Müellif, dördüncü seyahatini anlatırken Osmanlı sultanının Mekke şerifi, Hicaz valisi, Mekke ve Medine kadılarının tayiniyle ilgili fermanlarına ve bunların Arapça tercümelerine yer vermiştir.

İbrâhim Rifat Paşa'nın hac kervanlarına kumandanlık yaparak böyle bir organizasyonun başında bulunması, onun eserine diğer seyahatnâmelerden farklı bir nitelik kazandırmıştır. Öte yandan bol fotoğraf ve muhtemelen kendisi tarafından hazırlanan haritalarla zenginleştirilen eser bu yönüyle de bir belge niteliğindedir. İbrâhim Rifat Paşa'nın fotoğrafını çektiği mekânlardan pek çoğu bugün ya değişmiş veya yok olmuştur. Eser, hac organizasyonlarının uğradığı değişikliklerin takip edilebilmesi açısından da ayrı bir öneme sahiptir. *Mir'âtü'l-Haremeyn*'in neşredilmesi basın dünyasında büyük yankı uyandırmış; *el-Ehrâm*, *el-Ahbâr*, *el-Muqaţţam*, *el-Muşavver*, *el-Belâğ*, *el-Hilâl*, *Kevkebü's-Şark* ve *es-Siyâse* gibi gazete ve dergilerde çeşitli tanıtım yazıları çıkmış, bunların hepsi de eserden ve yazarından övgüyle söz etmiştir (bu yazılar için bk. *a.g.e.*, I, 1-16).

BİBLİYOGRAFYA :

İbrâhim Rifat Paşa, *Mir'âtü'l-Haremeyn*, Kahire 1344/1925, I-II; Kehhâle, *Mu'cemü'l-mü'ellifin*, I, 32; Zirikî, *el-A'lâm* (Fethullah), I, 39; P. J. Vatikotis, *The History of Egypt*, London 1985, s. 140 vd.; Rita Stratkötter, *Von Kairo nach Mekka. Sozial-und Wirtschaftsgeschichte der Pilgerfahrt nach den Berichten des İbrâhim Rif'at Bâsä: Mir'ât al-Haramain*, Berlin 1991; Zekî M. Mucâhid, *el-A'lâmü's-Şarkıyye*, Beyrut 1994, I, 177-178.



HİLAL GÖRGÜN

İBRÂHİM RODOSİ

(ö. 1201/1787)

Osmanlı hattatı.

Rodos adasında doğdu. Tahsil için İstanbul'a gitti. Sülüs ve nesih yazılarını İsmâil Zühdü Ağa'dan (Eski) meşkederken onun vefatı üzerine (1144/1731) en iyi öğrencisi Kâtibzâde Mustafa Efendi'den tamamlayarak icâzet aldı. Medrese tahsilinden sonra kadılık yaptı. Devrin Rumeli