

## BİBLİYOGRAFYA :

Bezzâvî, *el-Gâyetü'l-kuşvâ* (nşr. Ali Muhyidin el-Karadâğî), Kahire 1402/1982, I, 141; Yâfiî, *Mir'atü'l-cenân*, IV, 306; İsnevî, *Tabakâtü's-Şâfi'iyye*, II, 236; a.mlf., *Nihâyetü's-sül, giriş*, I, s. y; İbn Kâdî Şühbe, *Tabakâtü's-Şâfi'iyye*, III, 31-32; İbn Hacer, *ed-Dürerü'l-kâmine*, II, 433-434; Temîmî, *et-Tabakâtü's-seniyye*, IV, 428-429; Keşfü'z-zunûn, I, 213; II, 1116, 1192-1193, 1704-1705, 1709, 1732, 1879-1880; İbnü'l-İmâd, *Şezerât*, VI, 139; Şevkânî, *el-Bedrü't-tâli'*, I, 411-412; *Fihristü'l-kütübü'l-Arabiyyeti'l-mahfûza bi'l-kütübühâneti'l-Hidiviyye*, Kahire 1308, VII, 649; Brockelmann, *GAL*, I, 532-533; II, 254; *Suppl.*, II, 271; Ziriklî, *el-A'lâm*, IV, 271, 338; *Hediyetü'l-ârifîn*, I, 649; *İzâhu'l-meknûn*, II, 508; Kehhâle, *Mu'cemü'l-mü'ellifîn*, VI, 136; a.mlf., *el-Müstedrek*, Beyrut 1406/1985, s. 451; Celâleddin Abdurrahman, *el-Kâdî Nâşîrüddin el-Beyzâvî ve eşeruhû fi usûlü'l-fık'h*, Kahire 1401/1981, s. 339-340; M. Âbid el-Fâsî, *Fihrisü mahfûzâti Hizâneti'l-Karaviyyin*, Dârülbeyzâ 1403/1983, III, 344-345.



TAHSİN ÖZCAN

İbrî'nin *Şerhu Tavâli'i'l-enuâr min metâli'i'l-enzâr* adlı eserinin ilk iki sayfası (Süleymaniye Ktp., Şehid Ali Paşa, nr. 1656)

## İBRİK

(İبريق)

hanesi'nde (Şehid Ali Paşa, nr. 1674) *el-İzâh fi şerhi'l-Mişbâh li'l-Mutarrizî* adıyla kayıtlı nüshanın incelenmesinden kitabın Mutarrizî'nin eseriyle bir ilgisinin bulunmadığı ve Beyzâvî'nin eserinin şerhi olduğu anlaşılmıştır. 3. *Şerhu Minhâci'l-vüşûl ilâ (fi) 'ilmi'l-usûl*. Yine Beyzâvî'ye ait eserin şerhidir. İbrî, Beyzâvî'nin diğer muhtasar eserlerine de şerh yazmaya karar verdiğini, usulün fûrûa önceliği bulunduğundan evvelâ *Minhâcü'l-vüşûl*'ü şerhedeceğini, daha sonra *el-Gâyetü'l-kuşvâ* için de bir şerh kaleme alacağını belirtir. *Minhâcü'l-vüşûl* üzerine yazılan şerhlerin en güzeli olduğu kaydedilen eserin İstanbul kütüphanelerinde çok sayıda yazma nüshası mevcuttur (Süleymaniye Ktp., Cârullah Efendi, nr. 544, 545; Kılıç Ali Paşa, nr. 309; Yenicami, nr. 342; Turhan Vâlide Sultan, nr. 89; Damad İbrâhim Paşa, nr. 470-471; Lâleli, nr. 772; Millet Ktp., Feyzullah Efendi, nr. 623; Murad Molla, nr. 700; Hacı Selim Ağa Ktp., nr. 268; ayrıca bk. Brockelmann, *GAL*, I, 533). 4. *Şerhu'l-Gâyeti'l-kuşvâ*. Gazzâlî'nin Şâfiî fık'hına dair *el-Vasîf* adlı eserine Beyzâvî'nin *el-Gâyetü'l-kuşvâ fi dirâyeti'l-fetvâ* adıyla yazdığı özetinin şerhidir (TSMK, Koğuşlar, nr. 768; Kütahya

Vahîd Paşa Ktp., nr. 182; Paris Bibliothèque Nationale, nr. 1024). 5. *Havâşî'ale'l-edviyeti'l-mürekkebe mine'l-Mücez*. İbn Sînâ'nın *el-Kânûn*'una İbnü'n-Nefis'in *el-Mücez fi't-tib* ismiyle yazdığı muhtasarın "el-Edviyetü'l-mürekkebe" başlıklı kısmının hâşiyesidir (Köprülü Ktp., nr. 985, vr. 75<sup>b</sup>-77<sup>a</sup>). 6. *Risâle fi'l-bahş'an evveli hadîşin min bâbi'l-kunût*. Hz. Peygamber'in namazda rükûdan sonra bazı kişiler için dua ettiği ve bunun üzerine Âl-i İmrân sûresinin 128. âyetinin indirildiğine dair nakledilen hadisle ilgili olarak yazılan, insanların hidayeti konusunda ele alındığı bir risâledir (Süleymaniye Ktp., Cârullah Efendi, nr. 1215, vr. 118-119).

İbrî'nin ayrıca *Mu'temedü'l-halâ'ik fi 'ilmi'l-vesâ'ik* (*Keşfü'z-zunûn*, II, 1732; *İzâhu'l-meknûn*, II, 508) ve *el-Emâlî* (Yâfiî, IV, 306; *Hediyetü'l-ârifîn*, I, 649) adlı eserleri bulunduğu belirtilmişse de Sirâcüddin Ali b. Osman el-Üşî el-Fergânî'nin *el-Emâlî'si* (*Kaşidetü bed'i'l-emâlî*) yanlışlıkla İbrî'ye nisbet edilmiş olmalıdır. Şevkânî de *Şerhu'l-Mişbâh*'tan başka *Şerhu'l-meşâbih* adlı bir eserden söz etmekte (*el-Bedrü't-tâli'*, I, 412), ancak hakkında bilgi vermemektedir.

İbrîk isminin Arapça *berk* "parlamak" kökünden geldiği ileri sürülmüşse de (Kurtubî, XVII, 203; Alâeddin el-Gazûlî, II, 65) genelde Farsça *âbrîz* "su döken" kelimesinin Arapçalaşmış şekli olduğu kabul edilmektedir (*Lisânü'l-Arab*, "fdm" md.; Ebû Mansûr es-Seâlibî, s. 317). Kur'an'da bir yerde (ebârik) geçer ve çoğul halde cenneteki Maîn pınarından şarap doldurulan kapların bir türünü ifade eder (el-Vâkıa 56/18). Hz. Peygamber de bu kelimeyi kullanmış ve kendisine kevsir havuzunun kapları olup olmadığını soran bir sahâbiye gökteki yıldızların sayısınıca altın ve gümüş ibrikleri bulunduğu cevabını vermiştir (Buhârî, "Rikâk", 53; Müslim, "Fezâ'il", 39, 44). Bugün İran'da ve İran etkisinde kalan bazı Orta Asya Türk bölgelerinde ibrik kelimesinin yanı sıra âbdestân / âbdestân (âb-dest-dân) tabiri de kullanılmaktadır (Steingass, s. 6).

Kitâb-ı Mukaddes'te su ve içki kaplarıyla ilgili birçok bilginin yer almasına rağmen hangi isimle hangi türün kastedildiği kesin biçimde belirlenememiş, ayrıca çeşitli dillere yapılan çeviriler sırasında terimlerin tam karşılıkları titizlikle araştırılmamış olduğu için ortaya bazı farklılıklar çıkmıştır. Bu bakımdan Kitâb-ı Mukaddes'te özellikle ibrikten bahsedilip edilmediği anlaşılamamaktadır. Ancak Süleyman Mâbedi'ne Bâbil'den geri getirilen 5400 altın-gümüş kap (Ezra, 1/9-11) arasında ibriklerin de bulunması tabiidir; ni-

tekim Taberî de Tâlût'un bir ibriği olduğunu ve onunla abdest aldığını rivayet eder (*Câmi'u'l-beyân*, II, 626).

İbriğin ilk örneklerine milâttan önce III. binyıldan itibaren eski Yakındoğu uygarlıklarında rastlanır. Daha çok pişmiş toprak ve tunçtan yapılan bu kaplar arasında altın ve gümüşten olanlar da bulunmakta ve hem yazılı belgelerden, hem de tasvirî sanat eserlerinden bu formdaki kapların (meselâ Hitit "gaga ağızlı testi"lerinin) sofrada ve özellikle libasyon (tanrı heykellerinin önünde sunağa içki dökme) törenlerinde kullanıldıkları anlaşılmaktadır (Akurgal, İv. 10-13). Bir Mısır mezarında bulunan ve halen Torino Müzesi'nde muhafaza edilen silindirik şapka şeklindeki bir kovanın ağzına oturtulmuş yuvarlak gövdeli, uzun boyunlu, kulpsuz ve emziksiz bir kap (bk. *Junior Larousse*, II, 233), el yüz yıkamakta kullanılan leğen-ibrik takımının mevcut en eski örneği olarak kabul edilebilir. İbriğin dinî temizlik amacıyla kullanılması ise ilk defa başlangıcı milâttan önce 1000 yıllarına giden Brahmanizm'de görülmekte ve baştanrı Brahma bir elinde tesbih, bir elinde ibrik ve diğer iki elinde âyin kaşıkları olduğu halde tasvir edilmektedir (*ML*, II, 554).

Câhiliye döneminde bazı zengin kimşelerin evlerinde altın veya gümüş ibrik bulundukları bilinmekte (Taberî, VII, 116), ibrik kelimesinin aslının Farsça olduğu görüşüne dayanan Arthur Jeffery de Araplar'ın bu kabı İslâmîyet'ten önce Hîreliler (Lahmîler) vasıtasıyla İran'dan aldıklarını söylemektedir (*The Foreign Vocabulary of the Qur'an*, s. 46). Hz. Peygamber'in gerek müslümanların altın ve gümüş kaplara sahip olmalarını hoş görmemesi (Müslim, "Libâs", 5), gerekse cennetteki altın ve gümüş ibriklerden bahsetmesi ibriğin Asr-ı saâdet'te de kullanıldığını göstermektedir. Bu arada bizzat kendisinin de muhtemelen Mukavkis'in gönderdiği camdan yapılmış bir ibrikten abdest aldığı (İbn Huzeyme, I, 65) ve vefatında geriye bıraktığı eşya arasında "latif bir ibrik" bulunduğu (Abdülhay el-Kettânî, III, 98) ileri sürülmüşse de "sadirâ" adı verilen bu kabın (Vâkıdî, III, 1041) Kettânî'nin sandığı gibi bir ibrik olmayıp "rikve" adlı kova türü deri kap olduğu (İbnü'l-Esîr, *en-Nihâye*, III, 16; *Üsdü'l-gâbe*, I, 38) anlaşılmaktadır. Bununla beraber Resûl-i Ekrem'in yine de bazı minyatürlerde leğen-ibrikle birlikte resmedildiği görülür (Tanındı, s. 3, 8, 19, 28, 72, 85, 86). Hz. Peygamber'in ibrik kullanıp kullanmadığının kesin biçimde tesbit edilememesi

X. yüzyılın  
son çeyreğine  
ait kaya  
kristalinden  
yapılmış  
Fâtîmî ibriği  
(Venedik  
San Marco  
Müzesi)



sine karşılık Hz. Osman'ın abdestlerini kölesinin döktüğü bir ibrikten aldığı (Hatîb, *Muvazzıhu evhâmi'l-cem'*, II, 122) ve cenazesi yıkılırken de aynı ibrikten faydalandığı bilinmektedir (İbn Sa'd, VII, 157; İbn Münzir en-Nisâbü'rî, I, 315). Hiç şüphesiz ilk fetihler sonrasında Medine'ye özellikle İran'dan alınan ganimetler arasında birçok kıymetli Sâsânî ibriği de getirilmiştir. Bunların içinde genç sahâbî Misver b. Mahreme'nin Kâdisiye Savaşı'nda ele geçirdiği yakut ve zebircetle süslü altın ibrik meşhurdur. Misver, ibriğin değerini bir İranlı'nın onu 10.000 dirheme satın almak istemesiyle anlamış, sonunda ibrik kendisine hediye edilen Sa'd b. Ebû Vakkâs tarafından 100.000 dirheme satılmıştır (Zehebî, III, 392; İbn Kesîr, VIII, 246).

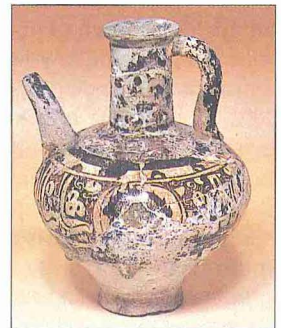
Sâsânî prototiplerine bağlı erken dönem İslâm devri ibriklerinin armudî bir gövdesi, aşağı doğru açılan yüksekçe bir kaidesi ve ağız kenarına doğru genişleyen, çok defa yivlerle süslenmiş bir boyun kısmı vardır. Genellikle boncuk dizisiyle süslenmiş kulplarının üst kısmında baş parmak dayamaya yarayan topuz, yaprak veya hayvan başı biçiminde bir çıkıntı bulunur (Erginsoy, s. 77). İran'ın fethinden sonra geleneklere bağlı kalınarak yapılan ibriklerin yanı sıra yeni ibrik formları ortaya çıkmış ve Sâsânî eserlerinde görülmeyen bazı süsleme teknikleri ilk olarak bu devre ait tunç ibrikler üzerinde uygulanmıştır. İslâmî döneme ait ibriklerin en eski örneği ve aynı zamanda yapıldığı şehrin adını taşıyan erken dönemin nâdir örneklerinden biri Tiflis Müzesi'nde bulunmaktadır. Armudî gövdesi dikey yivlerle süslü döküm tekniğindeki bu ibriğin ağız kenarında yer alan küfî kitâbesinden 689'da Basra'da yapıldığı öğrenilmekte, ancak kitâbede geçen İbn Yezîd adının ustaya mı, yoksa siparişi veren (veya kendisine sunulan) Emevîler'in Basra valisi Süleyman b. Yezîd'e mi ait olduğu

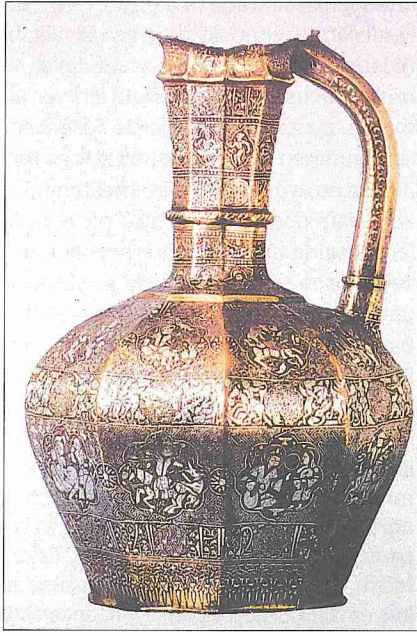
anlaşılamamaktadır (*a.g.e.*, s. 77-78). Erken İslâm devrine ait tunç ve gümüş ibriklerin bir bölümünde kanatlı deve, sîmurg, tavus veya kadın figürleri yer almakta, ayrıca tunç ibriklerde Sâsânîler'ce bilinmeyen bakır ve gümüş kakma tekniğinin de uygulandığı görülmektedir. Erken İslâm döneminde ortaya çıkan ibrikler arasında uzun silindirik boyunlu, kuş veya horoz şeklinde emzikli ve yuvarlak gövdeli olanlar farklı bir grup teşkil eder. Bir tanesi son Emevî halifesi II. Mervân'ın Fustat'taki (Kahire) mezarı yakınında bulunduğu için Emevî devrinin sonuna, yani VIII. yüzyıl ortalarına tarihlenen bu tip ibriklerin genellikle gövde ve boyun kısmında kazıma, kulplarında kabartma, ağız kenarlarında delik işi tekniğiyle yapılmış süsler yer alır (*a.g.e.*, s. 81). Erken İslâm dönemine ait, form bakımından kuş emzikli ibriklere benzeyen, ancak küre biçimindeki gövdelerinin üzerinde emzik bulunmayan örnekler de vardır ve bunlara "Nişâbur ibriği" denilmektedir.

İslâm sanatında erken dönemden itibaren emzik, kapak yahut parmak dayama kısımlarından biri veya süslemeleri kuş şeklinde olan ibriklerden başka bütün gövdesi kuş (tavus, güvercin, kartal, ördek) şeklinde olan ibrikler de yapılmıştır. Bunların günümüze ulaşan en güzel örnekleri Fâtîmîler'e aittir ve kazıma tekniğindeki süslemeleri daha çok XI veya XII. yüzyıllarda yapılmış olduklarını düşündürmektedir (*a.g.e.*, s. 89-95, 115, 119).

Selçuklu devri İran'ında başlıca üç tip ibrik görülür. Birinci tip erken İslâm döneminin Sâsânî örneğine dayanan armudî gövdelilerine benzer; ancak bunların gövdelerinin alt kısımları daha geniş ve yayvan olup emziğin bulunduğu baş kısımları Roma yağ kandilleri şeklindedir (*a.g.e.*, s. 154-155). Gerek bu durum, yani baş kısımlarının kandile benzemesi, gerekse Muvaffakuddin İbn Kudâme'nin dolaylı olarak verdiği bazı bilgiler, üzerlerindeki kitâbelerde sahipleri için ikbal, dev-

XIII. yüzyılın sonu,  
XIV. yüzyıl başına  
ait Rakka'da  
bulunan,  
İster  
tekniklerinde  
yapılmış çini ibrik  
(İstanbul  
Arkeoloji  
Müzeleri,  
Çinili Köşk,  
Envanter  
nr. 41/1437)





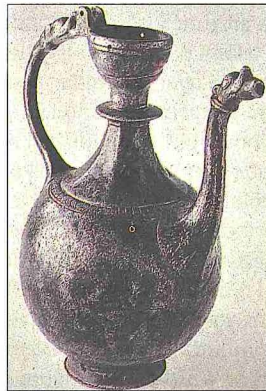
Musul ekolünde yapılmış, 629 (1232) yılına ait gümüş kakmalı madenî ibrik (Londra British Museum, Envanter nr. 66-12-29-61)

let, saadet vb. dilekler bulunan bu kapların sanıldığı gibi ibrik değil gerçekten kandil olarak imal edildiğini düşündürmektedir. İbn Kudâme, içine fare düşmesi gibi sebeplerle murdar hale gelmiş zeytinyağının kandillerde kullanılmasının câiz olup olmayacağı sorusuna cevap ararken bunların emzikli bir ibriğe konup el değmeden bir kandile dökülmesi veya içinde bu tür yağ bulunan bir testinin ağız kısmına, altı delinmiş bir lamba veya kandilin tutturularak yakılan yağın azaldıkça yükselmesi için kaba su konulması suretiyle kullanılabileceğinden söz etmektedir (*el-Muğnî*, IX, 340). Muhtemelen bu düzenek daha sağlam bir şekilde tunçtan yapılmak istenmiş ve bu kaplar doğmuştur. Esasen asıl sıvı haznesinin yüksekliği 7-8 cm. olan bu küçük kaplar ibrik olarak kullanılmaya pek elverişli değildir ve alt kısımlarının geniş-yayvan yapılması da herhalde devrilmeleri tehlikesini azaltmak içindir (Pope, XIII, 1309 [lv. ABCD]). İkinci tür ibrikler daha önce sözü edilen kürevî gövdeli Nişâbur ibriğine benzer. Bu ibriklerin bir kısmının erken İslâm döneminde yapılip üzerlerindeki süslemelerin sonradan işlenmiş olması da muhtemeldir (Erginsoy, s. 156). Üçüncü grup ibrikler ise silindirik boyunlarından çıkan ve mübalağalı derecede uzayan kuş

gagası şeklindeki emzikleriyle tanınır; bunlar kazıma tekniğinde yapılan hayvan frizleri, kûfî kitâbeler ve yıldız rozetlerle süslenmiştir.

XII. yüzyılın son çeyreğinde Horasan bölgesinde yeni bir ibrik şekli ortaya çıkmaya başlamıştır. Döküm ve dövme tekniğiyle yapılan ve kakmalarla süslenen bu ibriklerin silindirik şeklindeki yukarı ya doğru genişleyen gövdeleri üzerinde bazı ünlü mimarlık eserlerini andırır dikey yivler ve kaburgalar bulunur. En güzel örnekleri XII. yüzyılın sonu ve XIII. yüzyılın başına tarihlenen bu ibriklerin büyük bir kısmının omuz başlarına çekik işleme tekniğiyle yapılan kuş ve harpi, boyunun iki yanına ise birer aslan figürü yerleştirilmiştir; omuz geçişlerinde tahtında oturan hükümdar figürü tekrarlanır. Ayrıca üzerlerinde bakır ve gümüş kakmalar halinde astrolojik semboller, insan başlı nesih ve kûfî kitâbeler yer almaktadır (*a.g.e.*, s. 198-199). Bu ibriklerden bazılarının gövdeleri Horasan'daki Kışmar Kumbeti'ne ve Delhi'deki Kutub Minâr'a benzetilir. Mimari eserlere benzetilen diğer bir ibrik grubunun gövdeleri düz ve hafif konkav olup on iki yüzlüdür ve bazılarında bu yüzlere on iki burç işlenmiştir. Bu ibrik tipinin çini ve seramik benzerleri de yapılmıştır.

Moğol istilâsından sonra Horasan'dan batıya doğru göç eden bazı ustalar özellikle Musul çevresinde yeni bir ibrik formu oluşturdular ve süslemelerde daha önce bu yörede pek bilinmeyen kakma tekniğini uyguladılar. XIII. yüzyıldan günümüze ulaşan pek çok madenî eser "Mevsilî" imzasını taşır; ancak bu imza eserin mutlaka Musul'da yapıldığını göstermez, daha çok ustanın bu ekolden yetiştiğine işaret eder. Bu tür ibriklerin gövdeleri yine yukarıya doğru genişleyen armut şeklindedir; fakat diğerlerinden farklı biçimde yukarıdan aşağıya doğru düz dilimlere



Almanya'nın Stuttgart şehrinin Sindelfingen kasabasında özel bir koleksiyonda bulunan XV. yüzyıla ait bronz ibrik



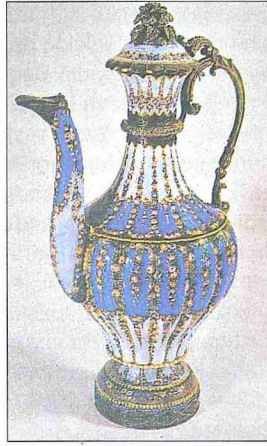
Tombak ibrik ve leğeni (TİEM, nr. 211)

ayrılmıştır. Süslemelerinde hem gümüş hem bakır kakmalar kullanılan bu ibriklerin yüzeylerindeki taht ve eğlence sahneleri, kitâbe frizleri, gümüş ve bakır kakmalar, madalyonlarındaki tasvirler ve canlı yazıya yakın figürler, ibriğin İran Selçuklu geleneğinin ve Horasan ekolünün bir devamı olduğunu göstermektedir. Anadolu Selçukluları'ndan günümüze ulaştığı bilinen tek ibrik Eskişehir Seyyid Battal Gazi Türbesi'nde bulunmuştur ve İstanbul Türk ve İslâm Eserleri Müzesi'nde muhafaza edilmektedir (nr. 102). Mimari eserlerden esinlenmiş Horasan ibriklerini andıran ve omuz hizasından yukarısı bulunmayan ibriğin 22 cm. yüksekliğindeki mevcut kısmı dövme olup altın ve gümüş kakmalarla süslüdür. Birbirinden balık sırtı kenarlarla ayrılan sekiz yüzünde nesih ve canlı nesih kitâbelerle önden ve profilden aziz tasvirleri, tahtında oturan hükümdar, kayık gezintisi, ördek avı, göğe yükseliş, hayvan-insan mücadelesi ve çevgân oyunu sahneleri yer almaktadır. İbrik, birçok Selçuklu eserinde olduğu gibi farklı kültürlerden çeşitli unsurlar taşımaktadır.

Günümüze ulaşan Osmanlı madenî ibrikleri, Louvre Müzesi'nde korunan Fâtiht Sultan Mehmed'in adına yapılmış gümüş kakmalı bir ibrik (nr. Mao 356) hariç daha çok son asırlara aittir ve bunların büyük bölümü tombaktır; Topkapı Sarayı Müzesi'nde altın ve gümüş leğen-ibrik takımları, kıymetli taşlarla süslü altın zermem ibrikleri de bulunmaktadır. İstanbul Türk ve İslâm Eserleri Müzesi'nde yer alan tombak bir leğen-ibrik takımı (nr. 212), teknik incelikleri ve motifleri göz önünde tutularak XVIII. yüzyıla tarihlenmektedir. Soğan formunda bir gövdesi olan ibrik dışı doğru açılan bir kaide üzerine oturtulmuştur. Dövme tekniğiyle yapılan ibriğin gövdesini çevreleyen kar-

tuşların içinde birer sıra inci dizisi bordürle sınırlanmış kıvrık dal ve rûmiler yer alır; boyun kısmında ve gövde gibi soğanı andıran kapakta kazıma tekniğiyle işlenmiş servi motifleri bulunmaktadır. Tezyinatı ibrikle büyük bir uyum sağlayan leğenin delik işi işlemeli kapağında ibriğin konulması için kaidesine uygun bir çember çıkıntısı yapılmıştır. Aynı müzede (nr. 211) yer alan bir diğer leğen-ibrik takımı da yine tombak olup müzeye Pertevniyal Vâlîde Sultan Türbesi'nden getirilmiştir. Kitâbesine göre 1286 (1869) yılında adı geçen türbeye vakfedilen ibrik ve leğen o dönemde yaygın olan geniş kısımlarda büyük, daralan kısımlarda küçük kabartma baklava motifleriyle kaplanmıştır. Süslemeleri gövdeyle aynı olan kapağın üstünde gül şeklinde bir tepelik bulunur. Osmanlı sultanlarından özellikle Abdülaziz, Abdülmecid ve II. Abdülhamid'in tuğralarını taşıyan altın ve gümüş ibriklerle leğen-ibrik takımları bir grup oluşturur. Batılılaşma'nın etkisi görülen bu ibriklerde genel olarak armut şeklindeki gövde stilize bitkiler, değişik hengesî şekiller, rokoko üslûbunun kendine has motifleri, rûmiler ve mühr-i süleymanlarla süslenmiş, bazan da savatlanmış.

Çabuk kırılma özelliğine rağmen geçmişten günümüze pek çok cam ve kris-



Mine kaplamalı gümüş bir ibrik (TSM, Envanter nr. 1886)

tal ibrik ulaşımıştır. IX ve X. yüzyıllarda İran'da beyaz üzerine açık yeşil kabartma desenli cam ibrikler yapılmaktaydı. Bunlar armut şeklinde gövde, dar bir boğaz ve dışa doğru açılan zarif bir ağız yapısına sahiptir. Yazılı kaynaklar ve arkeolojik buluntular, özellikle Fâtımîler döneminde Mısır'da çok değerli cam ve kristal kapların, bu arada ibriklerin yapıldığını göstermektedir. Fâtımî Veziri Ebû Muhammed el-Yâzûrî'nin Halife Müstansır-Billâh'ın kendisine hediye ettiği billûr bir leğen-ibrik takımı için "bütün servetim" dediği bilinmekte ve Mısır saray hazinesinde de doksan kadar billûr leğen-ibrik bulunduğu söylenmektedir (Alâeddin el-Gazûlî, II, 65; Makrîzî, I, 415). Bodrum yakınlarındaki Serçe Limanı açıklarında denizden çıkarılan ve XI. yüzyıla ait bir Fâtımî çemisinin yükü olduğu tesbit edilen zengin cam koleksiyonu bu döneme ait cam kaplar hakkında bir fikir vermektedir. Bodrum Müzesi'nde sergilenen bu eserler arasında ibrikler de vardır. Günümüze ulaşabilmiş Osmanlı cam ibrikleri daha çok son asırlara aittir. Bugün müze ve özel koleksiyonlarda XIX. yüzyılda yapılan çok sayıda Beykoz işi ibrik veya leğen-ibrik takımı bulunmaktadır. Cam hamuruna kalay oksit ve kemik külü eklenecek elde edilen opalinden mâmul armudî gövdeli, applike kulplu, akıtma ağızlı ibrikler, değişik renkte mine veya altın yaldız çiçek ve yaprak motifleriyle süslenmiştir. Bunların kristalleri daha çok derin kesme hengesî motiflidir; XIX. yüzyıl ibrikleri arasında çeşimbülbüller de vardır. Ayrıca Batı'da Osmanlı pazarı için kristal ibrikler imal edilmiştir ve özellikle Bohemya'da yapılanları çok değerlidir.

Sırlı, sırsız seramik örnekler arasında, özellikle XII. yüzyıl sonları ile XIII. yüzyıl başlarında İran'ın çeşitli şehirlerinde yapılan ve bazıları çift cidarlı olan ibrikler

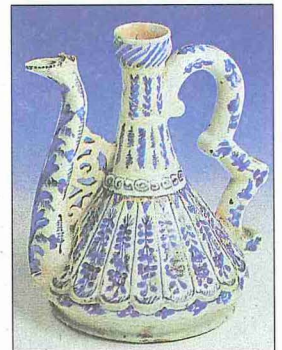
dikkat çeker. Termos gibi içine konulan sıvının sıcaklık veya soğukluğunu muhafaza etmesi için bu tarzda yapıldığı sanılan çift cidarlılardan Ashmolean Müzesi'nde bulunan (nr. 1956-179) ve muhtemelen Rey'de yapılan armudî gövdeli ve yonca ağızlı örneğin iç cidarı firuze mavisi bir sırla kaplanmış, beyaz sırlı dış cidarına ise kıvrık dal motifleri arasında nesih bir kitâbe yazılmıştır (Fehérvári, s. 77). Çini İslâm ibriklerinin en güzelleri, XVI. yüzyılda Osmanlılar'ın İznik ve Kütahya atölyelerinde imal edilmiştir. Bu ibriklerin gövdelerinin armut, dikdörtgen prizma ve küre şeklinde değişik formlarda yapıldığı görülür. Bunlardan bir grup usta adıyla anılır. "Kütahyalı Abraham" imzasını taşıyan, Londra British Museum'daki (nr. G. 1983.1) hafif basık kürevî gövdesi mavi-beyaz rûmî motiflerle süslenmiş ibriğin ağız kısmında genişleyen bilezikli bir boynu, buna bağlı ejder bir kulpu ve dik bir emziği vardır (Atasoy - Raby, lv. 96). XVI. yüzyıl Osmanlı çini ibriklerinden bir grup da yayvan bir kaide üzerine oturan basık kürevî gövdeleri, kalınca boynuları, gövdeye kadar inen gaga biçimi emzikleri ve buna uygun zarif kulpları ile tanınır. Boncuk şeklinde düğmeli ve hafif bombeli kapakları olan bu ibrikler 1530-1540 yıllarına tarihlenir. Metropolitan Museum of Art'ta (nr. 66.4.3) ve Cincinnati Art Museum'da (nr. 1952.269) bulunan iki örneğin gövdeleri, helezonî tuğra-keş üslûbu denilen ve Kanûnî Sultan Süleyman'ın tuğrasında da yer alan ince motiflerle süslenmiştir. Çin'de ve Avrupa'da da İslâm pazarı, özellikle Osmanlı sarayı için çini ibrikler yapılmıştır.

İbrik, su şebekesi olmayan her evde bulunan ve israfı önleyen önemli bir kaptır. İbadete hazırlık safhasında kullanılması bakımından saygınlık kazanmış ve gerek bu özelliği gerekse dengeli, zarif yapısı ile süslemelerde de motif olarak yer almıştır; seramik ve çini tabaklarda, cam altı resimlerinde ve hat sanatında ibrik şek-

Üzeri yeşim, yakut ve zümrüt taşlarıyla bezeli altın ibrik (TSM, Envanter nr. 3800)



XVIII. yüzyılın ikinci yarısına ait Kütahya işi çini ibrik (İstanbul Arkeoloji Müzeleri, Çini Köşk, Envanter nr. 41/335)



linde motif ve yazılara rastlanır. Ayrıca Arap edebiyatında boynunun uzunluğundan dolayı balıkcıl kuşuna, kaza ve ceylâna benzetilen ibrik (*Lisânü'l-'Arab*, "fdm" md.), gümüş bedenli (beyaz tenli) insanların boyunlarının güzelliğini tanımlamak için teşbih sanatında da kullanılmıştır. Hz. Peygamber (İbn Sa'd, I, 410; Taberî, *Târîh*, II, 221; Taberânî, VII, 105; Heysemî, VIII, 279), Hz. Ali (Dûlâbî, I, 84; İbn Abdülber, III, 1123) ve Celûlâ günü Abdullah b. Ömer'in payına düşen bir câriye (Buhârî, *et-Târîhu'l-kebir*, I, 419; İbn Ebû Şeybe, III, 516) için yapılan benzetmeler bunun en eski örnekleri arasındadır.

İslâm geleneğinde ibrik hizmeti bir saygı ifadesi ve sünnet olarak telakki edilir. Sahâbîlerin Resûl-i Ekrem'e abdest almasında yardımcı oldukları (İbn Mâce, "Tahâret", 39; Nesâî, "Vuđû", 63) ve o dönemde varlıklı kişilere ait evlerde bu tür hizmetler için köle ve câriyeler bulundurulduğu (Beyhâkî, VI, 317; Hatîb, *Muvazâzîhu evhâmi'l-cem'*, II, 122) bilinmektedir. Saraylarda ise bu hizmet bazı kurallara göre yapılmaktaydı. Emevî ve Abbâsî halifelerinin bu tür hizmetlerini en gözde köle ve câriyelerinin yapmış olduğu şüphesizdir. Hatîb el-Bağdâdî, Hârûnürreşîd'in sarayında onun şahsî hizmetlerini gören câriyelerden söz eder (*Târîhu Bağ-*

*dâd*, X, 185; ayrıca bk. Süyûtî, II, 322). İbrük hizmetlerinin en sistemli şekilde düzenlendiği saray Osmanlı sarayıdır. Doğrudan padişahın leğen-ibrik ve su işlerine bakan görevliye "ibrikdârbaşı" veya "ser ibrikî", onun yardımcılara "ibrikdâr" ve bunların kidesizlerine de "ibrik gulâmı" denilirdi. Padişah susadığında ve yemek sırasında ibrikdarbaşı su verir, abdest alırken de ibrikten su dökerdi. İbrükdarbaşının yüksek maaşından başka nevrûziye ve kurban istihkakı da vardı. Ayrıca Harem Dairesi kalfalarından biri de "ibrikdâr usta" idi ve onun da bir yamağı ile bir acemisi bulunurdu (Uzunçarşılı, s. 71, 326, 353; Pakalın, II, 14-15).

#### BİBLİYOGRAFYA :

*Lisânü'l-'Arab*, "brk", "fdm" md.leri; Steingass, *Dictionary*, s. 6; Buhârî, "Rikâk", 53; a.mlf., *et-Târîhu'l-kebir*, I, 419; Müslim, "Fezâ'il", 39, 44, "Libâs", 5; İbn Mâce, "Tahâret", 39, "Zühd", 36; Tirmizî, "Kıyâmet", 14; Nesâî, "Vuđû", 63; Vâkıdî, *el-Megâzî*, III, 1041; İbn Sa'd, *et-Tabakât*, I, 410; VII, 157; İbn Ebû Şeybe, *el-Muşannef* (nşr. Kemâl Yûsuf el-Hût), Beyrut 1409/1989, I, 42; III, 516; İbn Münzir en-Nisâbüri, *el-Eusat fi's-sünen ve'l-icmâ' ve'l-ihtilâf* (nşr. Ebû Hammâd Sagîr Ahmed b. Muhammed Hanîf), Riyad 1414/1993, I, 315; Taberî, *Câmi'u'l-beyân*, II, 626; VII, 116; XXVII, 174; XXX, 164; a.mlf., *Târîh*, Beyrut 1407/1987, II, 221; Dûlâbî, *ez-Zürriyyetü't-tâhire* (nşr. Sa'd Mübârek el-Hasan), Küveyt 1407, s. 84; İbn Huzeyme, *eş-Şahîh* (nşr. M. Mustafa el-A'zamî), Beyrut 1395/1975, I, 65; Taberânî, *el-Mu'cemü'l-kebir* (nşr. Hamdî Abdülmecîd es-Selefi), Bağdad 1405/1985, VII, 105; Ebû Mansûr es-Seâlibî, *Fıkhü'l-luğa*, Beyrut 1885, s. 317; Beyhâkî, *Şu'abü'l-îmân* (nşr. M. Saîd Besyûnî), Beyrut 1410/1990, VI, 317; Hatîb, *Târîhu Bağdâd*, X, 185; a.mlf., *Muvazâzîhu evhâmi'l-cem' ve'l-tefrîk* (nşr. Abdülmü'tî Emîn Kal'acî), Beyrut 1987, II, 122; İbn Abdülber, *el-İstî'âb* (Bicâvî), III, 1123; İbn Kudâme, *el-Muğni*, Beyrut 1405, IX, 340; İbnü'l-Esir, *en-Nihâye*, III, 16; a.mlf., *Üsdü'l-gâbe*, I, 38; Kurtubî, *el-Câmi'*, XVI, 114; XVII, 203; Zehebî, *A'lâmü'n-nübela'*, III, 392; İbn Kesîr, *el-Bidâye*, VIII, 246; Heysemî, *Mecma'u'z-zevâ'id*, VIII, 279; Alâeddin el-Gazûlî, *Metâli'u'l-büdü*, Kahire 1300, II, 64-65; Makrîzî, *el-Hıta*, I, 415; Süyûtî, *Târîhu'l-hulefâ'* (nşr. M. Muhyiddin Abdülhamîd), Kahire 1371/1952, II, 322; A. Jeffery, *The Foreign Vocabulary of the Qur'an*, Cairo 1938, s. 46; Uzunçarşılı, *Saray Teşkilâtı*, s. 71, 326, 353; Pakalın, II, 14-15; G. Fehérvári, *Islamic Pottery*, London 1973, s. 27, 54, 76-77; A. U. Pope, *A Survey of Persian Art*, Tahrân 1977, XIII, 1309 [lv. ABCD]; Ülker Erginsoy, *İslâm Maden Sanatının Gelişmesi*, İstanbul 1978, s. 45, 55, 62-63, 77-95, 115-119, 127-140, 154-157, 198-206, 234-260, 281-287, 340-342, 366-371, 462-496; Zeren Tanındı, *Stiye-i Nebi: İslâm Tasvir Sanatında Hz. Muhammed'in Hayatı*, İstanbul 1984, minyatürler, s. 3, 8, 19, 28, 72, 85-86; Üzlfat Canav, *Türkiye Şişe ve Cam Fabrikaları Anonim Şirketi Cam Eserler Koleksiyonu*, İstanbul 1985, s. 99, 104-105, 117-122; Esin Atıl v.dğr., *Islamic Metal Work in the Freer Gallery of Art*,

Washington 1985, s. 62-63, 117-123; Nurhan Atasoy - J. Raby, *İznik Seramikleri*, London 1989, s. 38, 45, 96-97, 105-107, IV, 96-97, 136-138, 741, 774, 779; Alpay Pasinli - Saliha Balaman, *Türk Çini ve Keramikleri, Çinili Köşk*, İstanbul 1992, s. 110, 118-121; Abdülhay el-Kettânî, *et-Terâtibü'l-idâriyye* (Özel), III, 98; Oktay Belli - İ. Gündoğdu Kayaoğlu, *Anadolu'da Türk Bakırcılık Sanatının Gelişimi*, İstanbul 1993, s. 102-103, 139, 142, 154, 234, 269; Ekrem Akurgal, *Hattî ve Hitit Uygarlıkları*, İstanbul 1995, şekil, 1-3, 66, 68, lv. 1, 10-13, 14, 26, 28, 29, 64, 87, 88; Cengiz Köseoğlu, *Topkapı Sarayı İmparatorluk Hazinesi: Hazine-i Hümayun*, İstanbul, ts., s. 50, 66, 90; Güner İnal, "Ondokuzuncu Yüzyıldan Bazı Tombak Eserler", *STY*, XIII (1988), s. 91-107; Serap Yakar, "Cam Batığı", *Antik ve Dekor*, sy. 8, İstanbul 1990, s. 110-111; Önder Küçükerman, "19. Yüzyıldaki Sanayileşme Hareketinin Sembolü Olarak Beykoz İşi Camlar", a.e., sy. 40 (1997), s. 102-111; "Brahma", *ML*, II, 554; *Junior Larousse*, İstanbul 1993-94, II, 233.



NEBİ BOZKURT - SELDA ERTUĞRUL

### İBŞİHİ (الإبشيحي)

Ebû'l-Feth Bahâüddin Muhammed  
b. Ahmed b. Mansûr el-İbşihî el-Mahallî  
(ö. 854/1450 [?])

*el-Müstezraf* adlı eseriyle tanınan  
âlim ve edip.

790'da (1388) Mısır'da Muhâfazâtülgarbiyye'ye bağlı Mahalletülkübrâ'nın İbşûye (Ebşûye) köyünde doğdu. Babası köyün hatibi idi. Burada başladığı öğrenimini civar köylerden Nehrîriye'de sürdürdü. Kahire'de Celâleddin el-Bülkînî'nin derslerine devam ederek fıkıh ve tefsir okudu. Babasının vefatından sonra onun görevini üstlendi. 814'te (1412) hacca gitti. İbrâhim b. Ömer el-Bikâî 838'de (1434), *'Unvânü'z-zamân fi terâcimi's-şüyûh ve'l-akrân* adlı eserini tamamlamak için Mahalletülkübrâ'ya gelerek onunla görüştü. İbşihî 850 (1446) yılından sonra ve büyük bir ihtimalle 854'te (1450) vefat etti. Hayatı için yegâne kaynak olan *ed-Dev'ü'l-lâmi*'in müellifi Şehâvî onu nahiv bilmemek ve i'rab hatası yapmakla suçlamıştır. Aynı zamanda şair olan İbşihî'nin, düşüncelerini şiir ve hikâyelerle düzgün biçimde anlatmasını bilen bir edip olduğu kaydedilmektedir.

Eserleri. İbşihî, ansiklopedik bir antoloji niteliğindeki *el-Müstezraf fi külli fen-nin müstezraf* adlı eserinin mukaddimesinde daha önceki müelliflerin âdâb, vaz, hikmet, tarih, ahbâr, hikâye, nükte ve şiir türü birçok örnek topladıklarını, bunların her birinin bu türlerden yalnız biriyile

Üzerleri yıldız bezemeli renkli camdan imal edilmiş ibrikler (Türkiye Şişe ve Cam Fabrikaları koleksiyonu, Envanter nr. F. 36, F. 53)

