

lemelere gidilmiş, talebenin imlâ meclisinde oturuş şekli, müstemlînin hadisi yazmaya başlamadan önce hazırlaması gereken malzeme ve yazarken uyması lüzumlu görülen kurallar belirlenmiştir (Hatiboğlu, s. 13-19, 29-36). Ancak bu meclislere gösterilen ilgi zamanla azalmış, İbnü's-Salâh'tan sonra uzun süre imlâ meclisi akdedilmemiş, Zeynüddin el-İrâkî 795 (1393) yılında geleneği yeniden başlatmış ve ölümlüne kadar 416 imlâ meclisi düzenlemiştir. Aynı usul oğlu İbnü'l-İrâkî ile İbn Hacer el-Askalânî, Kâsım b. Kutluboğa, Şemseddin es-Sehâvî ve Süyûtî tarafından sürdürülmüş, daha sonra ise birkaç uygulama dışında tamamen ortadan kalkmıştır.

İmlâ meclisleri genellikle haftada bir gün olmak üzere cuma mescidinde veya bir meydanda yahut medrese ve dârül-hadislerde düzenlenir, cuma namazının ardından ya da salı günü öğleden önce veya ikindiden sonra yapılması tercih edilirdi. Hadis imlâ edecek âlim imlâ vaktinden önce yazdıracağı hadisleri tesbit eder ve gerekli görürse bunları bir yere yazardı. "Tahrîcü'l-hadis" denilen bu işi güvendiği bir talebesi de hocanın kitaplarından yapabiliyordu. İmlâ meclisine katılanlar kalabalık olursa hoca ihtiyaca göre bir veya birkaç müstemlî görevlendirirdi. Hadis tarihinde ilk müstemlî tutan âlimin Şu'be b. Haccâc olduğu, Kecc'ın 40.000'i aşkın kişinin katıldığı imlâ meclisinde yedi müstemlînin bulunduğu kaydedilmektedir. İmlâ meclisine katılan öğrenciler kâğıtlarının baş tarafına imlâ eden hocanın adını, imlâ yerini ve zamanını yazarlardı. Meclise katılanlar kalabalıksa hoca ve müstemlî yüksekçe bir yere oturur, hocanın veya talebelerden birinin okuyacağı Kur'an ile meclis başlardı. Ardından müstemlî hocayı dinleyicilere tanıtır ve neyi rivayet edeceğini sorardı. Bunun üzerine hoca, ezberinden veya çoğunlukla yazılı bir metinden imlâ edeceği hadisleri senedleriyle birlikte okumaya başlar, gerek gördükçe hadisler ve senedleri hakkında bilgi verir, sonunda ele alınan konularla ilgili hikâye ve şiirlerle meclisi bitirirdi. Daha sonra hocanın metniyle öğrencilerin yazdıkları karşılaştırılır, varsa yapılan hatalar düzeltilirdi. İmlâ yoluyla alınan hadisler "emlâ aleyye", "haddesenâ (haddesenî) imlâen" gibi sîgalarla rivayet edilmiştir.

Bu meclislerde yazılan hadislerin ve diğer bilgilerin derlenmesiyle birçok eser meydana getirilmiş, bunlar genellikle "imlâ", "emâli", "meclis", "mücâlesât" ve-

ya Şâfiî âlimlerinin kullandığı şekliyle "talîk" olarak anılmıştır. Arap dili ve edebiyatında Sa'leb ile Ebû'l-Kâsım ez-Zeccâcî'nin eserleri, Şerîf el-Murtazâ'nın lügat, tefsir ve hadise dair konuları içine alan *Ğurerü'l-fevâ'id ve durerü'l-kalâ'id*'i, fıkıh alanında Ebû'l-Ferec Abdurrahman b. Ahmed es-Serahsî ve Ebû Yûsuf'un emâlileri bunlardan bazılarıdır. Hadis alanında ise Ebû Ca'fer Muhammed el-Buhterî, Ebû'l-Kâsım İbn Asâkir, İbn Hacer el-Askalânî gibi muhaddislerin emâlileri bulunmaktadır (Kettânî, s. 343-356; Efil, s. 85-126). İmlâ meclisleri ve bu meclislerde uyulacak kurallarla ilgili olarak Abdülkerîm b. Muhammed es-Sem'ânî *Edebü'l-implâ ve'l-istimplâ*' adlı bir eser yazmış, Yüksel Efil *Hadis İmlâ Meclisleri* ismiyle bir yüksek lisans tezi hazırlamıştır (1991, MÜ Sosyal Bilimler Enstitüsü).

BİBLİYOGRAFYA :

Mekâyüsü'l-luğa, V, 352; *Müsned*, II, 162, 199; III, 262; Müslim, "Tahâret", 18; Ebû Dâvûd, "Vitr", 25; Hatib el-Bağdâdî, *el-Câmi' li-ahlâkı'r-râvî ve âdâbî's-sâmi'* (nşr. Mahmûd et-Tahhân), Riyad 1403/1983, II, 17, 53 vd., 55, 138; Kâdî İyâz, *el-İlmâ*' (nşr. Seyyid Ahmed Sakr), Kahire 1398/1978, s. 69, 243-244; Sem'ânî, *Edebü'l-implâ ve'l-istimplâ*' (nşr. M. Weisweiler), Leiden 1952, s. 10, 11, 12, 17-18, 23-24, 96-97, 112; İbnü's-Salâh, *Ulûmü'l-hadis*, s. 131, 218; Zeynüddin el-İrâkî, *el-Elfiyye* (nşr. Muhammed b. Hüseyin el-İrâkî el-Hüseynî), Beyrut, ts. (Dârü'l-kütübi'l-ilmîyye), II, 212 vd.; a.mlf., *et-Taқыid ve'l-izâh* (nşr. Abdullah M. Osman), Beyrut 1401/1981, s. 246-250; Heysemî, *Mecma'uz-zevâ'id* (Derviş), X, 105; Şemseddin es-Sehâvî, *Fethu'l-muğîs* (nşr. Abdullah M. Osman), Kahire 1388/1969, II, 17, 49, 294, 295; Süyûtî, *Tedribü'r-râvî* (nşr. Abdülvehhâb Abdüllâtîf), Kahire 1379/1959, II, 8, 16, 132; a.mlf., *el-Müzhir fi'ulûmi'l-luğa ve envâihâ* (nşr. M. Ahmed Câdelmevlâ v.dğr.), Kahire, ts. (Dârü ihyâi'l-kütübi'l-Arabiyye), I, 94; II, 313; Şevkânî, *Fethu'l-kadîr*, I, 300; Mübârekfûrî, *Tuhfetü'l-aḥvezi*' (nşr. Abdurrahman M. Osman), Kahire 1386/1967, I, 100-104; Muhammed Tayyib Okîç, *Bazı Hadis Meseleleri Üzerinde Tetkikler*, İstanbul 1959, s. 94, 102; Şâkir Mahmûd Abdülmün'im, *İbn Hacer el-Askalânî*, Bağdad 1978, I, 212-227; Mustafa el-Azamî, *Dirâsât fi'l-hadisî'n-nebevî*, Beyrut 1400/1980, I, 206, 210; II, 350, 354, 359-364; M. Accâc el-Hatîb, *el-Muhtaşarü'l-vecîz fi'ulûmi'l-hadis*, Beyrut 1407/1987, s. 229-233; a.mlf., "Mecâlisü'l-hadis ve âdâbü rivâyetih", *Eḍvâ'ü's-şerî'a*, sy. 4, Riyad 1393, s. 172-184; Kettânî, *er-Risâletü'l-müstetrafe* (Özbek), s. 339-356; İbrahim Hatiboğlu, *Hadis Usûlü Kaynaklarına Göre Hadis Öğretim ve Öğretim Âdâbı* (yüksek lisans tezi, 1991), MÜ Sosyal Bilimler Enstitüsü, s. 13-19, 29-36; Yüksel Efil, *Hadis İmlâ Meclisleri* (yüksek lisans tezi, 1991), MÜ Sosyal Bilimler Enstitüsü, s. 14-20, 85-126; Max Weisweiler, "Das Amt des Mustemli in der Arabischen Wissenschaft", *Oriens*, IV (1951), s. 27-57; G. H. Juynboll, "Mustamlî", *EP* (İng.), VII, 725-726.



ABDULLAH AYDINLI

İMRAHOR

(bk. MİRÂHÜR).

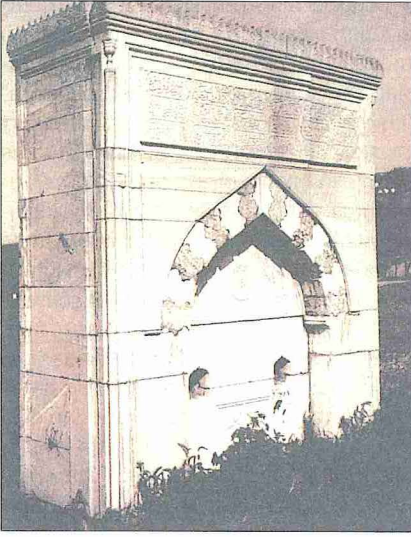
İMRAHOR ÇEŞMESİ ve KASRI

İstanbul'da
Kâğıthane deresi kıyısında
XVI. yüzyılda yapılmış çeşme ile
daha geç bir döneme ait kasır.

Yapılar, İstanbul'un fethinden sonra şehir en sevilen mesire yeri hüviyetini kazanan Kâğıthane deresi kıyısında saraya ait atların bahar mevsiminde otlatıldığı yerde bulunmaktaydı. Burası günümüzde Kâğıthane deresinin üstünden geçen viyadüklü yolun altında kalmaktadır. Yapıların bulunduğu çayıra önceleri cirit oyunu için büyük bir meydan düzenlendiği bilinmektedir. Nisan ayında saray ahırlarından alınarak buraya getirilen atların bakımı için tesis edilen ahırların yakınında ve dere kıyısında ahşaptan bir kasır yapılmıştı. Bu bina, birçok yenilenmeden sonra yakın zamana gelinceye kadar İmrahor (Mîrâhur) Kasrı adıyla tanınagelmştir. XVI. yüzyıl sonlarında buradaki kasra gelen Sultan III. Murad, İstabl-ı Hâss'ın karşısında ve kasrın üzerinde bulunduğu çayıra bir çeşme yaptırılmasını istemiş, bu isteği Mîrâhur Mehmed Ağa tarafından yerine getirilerek dere ile yol arasında kalan arazide bir çeşme inşa edilmişti.

Çeşme. Eski Kâğıthane mesiresinden günümüze kadar gelebilen eserlerin en eskisi olan çeşme esas cephesi Haliç'e, evvelce burada mevcut olan kasra dönük olarak bütünüyle mermerden yapılmıştır. Ana yüzünde, nişi teşkil eden sivri Türk kemeri beyaz mermerle kırmızı breş taşının birbirine geçmeli olarak alternatif sıralanması ile yapılmıştır. Köşelerinde alt ve üst uçları kum saati biçiminde işlenmiş sütunçeler bulunan çeşmenin bütünü, klasik dönem eserlerinde olduğu gibi zarif ve ince profilli silmelerle çerçevelenmiştir. Kemerin içinde ortada yine klasik üslûpta çerçevesi bir ayna taşı ile önüne yalak yerleştirilmiş, az yukarıya da taşların konulması için bir çift yuva oyulmuştur. Çeşmenin en üst kısmına mahya hattını teşkil eden bir dizi "tomurcuk" işlenmiştir.

İmrahor Çeşmesi'nin on sekiz mısralık kitabesi büyük kemerin üstünde yer almıştır. Kitâbe, Sâî Mustafa Çelebi tarafından düzenlenmiş ve belki de onun tarafından yazılmıştır. Kitâbede Sultan Murad'ın burada bir çeşme yapılmasını iste-



İmrahor Çeşmesi – Kâğıthane / İstanbul

diği ve Mirâhur Mehmed Ağa'nın bu isteği yerine getirerek 998'de (1589-90) çeşmeyi inşa ettirdiği yazılıdır. İbrahim Hakkı Konyalı, çeşmeyi yaptırmanın *Sicill-i Osmânî*'de adı geçen Beylerbeyi Mehmed Paşa ile aynı kişi olduğunu ileri sürer. *Sicill-i Osmânî*'de verilen bilgiye göre çeşitli görevlerde bulunduktan sonra kendisine 995'te (1587) vezirlik verilen Mehmed Paşa 997'de (1589) ölmüştür. Ancak çeşme kitâbesinde paşalık ve beylerbeyilik unvanları olmadığına göre Mirâhur Mehmed Ağa'nın bu zatla aynı kişi olmasına ihtimal vermek zordur. Ayrıca bazı yayınlarda çeşmeyi yaptırmanın adı yanlış olarak Nuh şeklinde verilmiştir. İbrahim Hakkı Konyalı, İmrahor Çeşmesi'nin Mimar Sinan'ın eseri olabileceği üzerinde de durmuştur. Çeşme 998'de yapıldığına, Sinan ise 996'da (1588) vefat ettiğine göre böyle bir tahmin inandırıcı değildir. Fakat bu küçük eserin Sinan döneminin üslûp özelliklerine sahip bulunduğu da göz ardı edilemez.

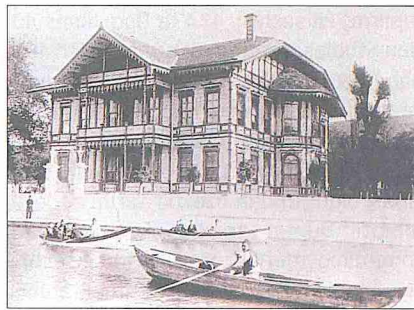
Şehzadeliği sırasında Kâğıthane'deki köşklere yaşayan II. Abdülhamid bu çeşmeyi tamir ettirdiğinde şair Feyzi'nin düzenlediği manzum bir tarihin (1310/1892-93) dört mısraı da çeşme üzerine konulmuştur. İlk biçimini koruyabilmiş, gerçekten bir sanat eseri olan bu çeşme, 1997 yılının Ocak ayında, muhtemelen kitâbesini söküp götürmek isteyenler veya içinde define aramak düşüncesinde olanlar tarafından parçalanmış ve eserin ki-

tâbesinin bir tarafı ile birlikte üçte biri tahrip edilmiştir.

Kasır. III. Murad'ın Kâğıthane deresi kıyısında bir çeşme yapılmasını istemesi, daha XVI. yüzyılda padişahların buraya geldiğini ve istirahatleri için küçük bir kasır inşa edilmiş olması gerektiğini göstermektedir. I. Ahmed döneminde (1603-1617) Kâğıthane çayırları padişahların sıkça uğradığı bir yerdi. Franz Taeschner'e ait iken 1943-1944'te Münster'de (Almanya) bir hava hücumu sırasında çıkan yangında yok olan ve elde yalnız çizgi olarak kopyası kalan orijinal bir minyatür albümünde görülen dere kıyısındaki köşkün en eski İmrahor Kasrı olabileceği Sedat Hakkı Eldem tarafından ileri sürülmüştür. Sirkeci sahilindeki Yalı Köşkü'ne benzeyen bu kasır geniş saçaklı ve tek katlı bir yapıdır. Ancak bunun gerçekten İmrahor Kasrı'nın ilk binası olduğu kesin değildir. İmrahor Kasrı'nın görünümü XVIII. yüzyıldan itibaren belirlenebilmektedir. Sadrazam Nevşehirli Damad İbrâhim Paşa'nın dere kıyısında ünlü Sâdâbâd Sarayı'nı yaptırması ile Kâğıthane'nin yıldızı daha da parladı. Dere kıyılarında ve yamaçlarda pek çok özel kasır inşa edilirken İmrahor Kasrı da yenilendi.

M. d'Ohsson'un Osmanlı Devleti hakkındaki büyük eserinin (bk. bibl.) gravürleri arasında Kâğıthane deresi ve çevresi de tasvir edilmiştir. Burada, etrafı ağaçlarla çevrili olarak akarsu kıyısında ve ahşap bir köprü'nün yanında İmrahor Kasrı yer almıştır. Bu resmin yapıldığı XVIII. yüzyıl sonlarında kasır yüksekçe, herhalde kâgir bir zemin katı üstünde iki katlı ve üstü kiremit kaplanmış çatı ile örtülü bir binadır. Her iki katta da birçok penceresi vardır. Çayırın Sâdâbâd Sarayı tarafındaki bölümüne bakan cephesinde bir çıkma-

İmrahor Kasrı'nın eski bir fotoğrafı (Semavi Eyice fotoğraf arşivi)



İmrahor Kasrı'nı tasvir eden, Kayserilli Ahmed Paşa Konağı'nın tavanına yapılmış resim

sı bulunuyordu. Eski haritalarda etrafı muntazam bir duvarla çevrilmiş olarak işaretlenen İmrahor Kasrı Sultan Abdülaziz tarafından, 1860'lı yıllarda Mimar Sarkis Balyan'a eski Sâdâbâd'ın yerinde Batı Avrupa sarayları üslûbunda Çağlayan Kasrı olarak adlandırılan yeni bir saray yaptırılırken temelden itibaren yeni baştan inşa ettirilmiştir.

Abdülaziz'in İmrahor Kasrı dış görünüş bakımından o yıllardaki Batı Avrupa binalarından farksızdı. Dere kıyısından üstü parmaklıkları bir duvar ve taştan bir rih-tımla ayrılmıştı. Dereden gelecek kayıklardan çıkıldığında kullanılmak üzere burada bir kapı açılmıştı. Kasrın ahşap olan iki katından başka üstte bir de çatı katı vardı. Esas katlar, iç düzenlemeleri bakımından Türk ev mimarisi geleneğine uymakla beraber dış mimarisi XIX. yüzyıl Batı Avrupa'sının büyük villalarından veya sayfiye mâlikânelerinden farksızdı. Dereye bakan cephenin ortasında çıkma halinde bir giriş verandası ile üstünde ve çatı katında birer balkon vardı. Ayrıca yan cephelerde kapalı çıkılmalar bulunuyordu. Bunların da altlarında yan girişler açılmıştı. Kırmalı çatısı ise kiremit kaplı idi. Esas katlar içeride aynı plana sahip olup ortadaki büyük sofaya dört taraftan açılan eyvanlar vardı. Türk ev mimarisinde çok eskiden beri uygulanan ve halk arasında "karnı yarık" denilen bu şemanın gereği olarak köşelerde odalara ve tuvaletlere yer verilmişti. Zemin katındaki girişlere dört cephe de mermer basamaklı merdivenlerle ulaşım sağlanıyordu. Yol tarafındaki ana girişin karşısında ise yukarı kata çıkışı sağlayan, tırabzanları Bohemya kristalinden babalara sahip bir merdiven bulunuyordu.

İmrahor Kasrı'nın dere kıyısındaki görünümünün pek çok fotoğrafı çekilmiş ve

resimleri yapılmıştır. XIX. yüzyılın ikinci yarısında inşa edilen yalı ve konakların tavan süslemelerindeki manzara resimleri arasında İmrahor Kasrı'nın da görüntüsüne yer verilmiştir. Süleymaniye semtinde Kayserili Ahmed Paşa Konağı'nın bir odasındaki tavan resimlerinden birinde bu kasrı resmedilmiştir. Yıldız Sarayı'ndaki Şâle Köşkü'nün süslemeleri arasında yine İmrahor Kasrı'nın resmi vardır. Ayrıca o yılların dergilerinde kasrın bilhassa dere-den görünümünü aksettiren fotoğrafları yayımlanmıştır.

Kâğıthane mesiresi gözden düştükten sonra İmrahor Kasrı da kendi kaderine terk edilmiş, bu arada içindeki eşya alınarak boşaltılmıştır. Düzenli rihtımı, dökme demirden parmaklıkları yok edilmiş, etrafını saran ağaçlar kesilmiş ve kasrı harap olmaya bırakılmıştı. Nihayet 1941-1942 yıllarında General Fahrettin Altay'ın emriyle Çağlayan Kasrı yıkırıldığında İmrahor Kasrı da en ufak bir izi kalmamacasına yok edilmiş, arsası da buradaki istihkâm birliğinin deneme alanı yapılmıştır. Dışından pek çok resminin bulunmasına karşılık kasrın içini ve tavan süslemeleriyle mimari ayrıntılarını gösteren resimler henüz elde edilememiştir. Ancak katların planları Sedat Hakkı Eldem tarafından yayımlanmıştır. Şair Antepi Hasırcızâde Mehmed Ağa'nın, "Safâsı İmrahor Köşkü'nün başka âlemdir / Akar su sebzedâr üzre berâber olsa cânâne" misraları ile andığı İmrahor Kasrı'nın yerinde bugün bir düzlük, ortasında da yarı yıkık bir çeşmeden başka bir şey kalmamıştır.

BİBLİYOGRAFYA :

Genel: Münir Aktepe, "Kâğıthane'ye Dair Bazı Bilgiler", *İsmail Hakkı Üzünçarşılı'ya Armağan*, Ankara 1976, s. 335-363; A. Süheyl Ünver, "Her Devirde Kâğıthane", *VD*, X (1973), s. 435-461; Semavi Eyice, "Kâğıthane - Sâdâbâd - Çağlayan", *Taç*, 1/1, İstanbul 1986, s. 28-36. **Çeşme:** İ. Hilmi Tanışık, *İstanbul Çeşmeleri*, İstanbul 1943, I, 42-43; Affan Egemen, *İstanbul Çeşme ve Sebilleri*, İstanbul 1993, s. 663 (nr. 890); İ. Hakkı Konyalı, "Tarih Sohbetleri: Kağıthane-Saadabat", *Yeni Asya*, V/1510, İstanbul 2 Mayıs 1974; Semavi Eyice, "İstanbul'da Bir Eski Eser Cinayeti", *Sanatsal Mozaik*, sy. 23, İstanbul 1997, s. 26-30. **Kasır:** Mowradgea d'Ohsson, *Tableau général de l'empire ottoman*, Paris 1787-1820, lv. 64; F. Taeschner, *Alt-Stambuler Hof- und Volksleben, Ein türkisches Miniaturen-Album aus dem 17. Jahrhundert*, Hannover 1925, lv. 22; Sedat H. Eldem, *Sa'dabad*, İstanbul 1977, rs. 120-127; Semavi Eyice, "İstanbul Halkının ve Padişahlann Ünlü Mesiresi: Kâğıthane", *İstanbul Armağanı*, İstanbul 1997, III, 75-95; Pars Tuğlacı, *Osmanlı Mimarlığında Battılılaşma Dönemi, Balyan Ailesi*, İstanbul, ts., s. 265; Baha Tanman, "İmrahor Köşkü", *DBİst.A*, IV, 168.



SEMAVİ EYİCE

İMRAHOR İLYAS BEY CAMİİ

İstanbul'da
XV. yüzyıl sonlarında
eski bir Bizans kilisesinden
çevrilen cami.

II. Bayezid'in mîrâhuru İlyas Bey aslen, Arnavutluk'un güneydoğusunda bulunan Görice (Korçë) kasabasının 7 km. kuzeyindeki Boboştitsa (Boboshtica) köyünden olup II. Bayezid 891 (1486) yılında bir temliknâme ile bu köyü ona bağışlamıştır. İlyas Bey'in 910 (1504-1505) tarihli vakfiyesinden öğrenildiğine göre İstanbul'daki camiden başka Görice'de cami, imaret, medrese, sıbyan mektebi, türbe ve hamamdan oluşan bir külliye de yaptırmıştı (bk. İMRAHOR İLYAS BEY CAMİİ ve TÜRBE Sİ). Öldüğünde Görice'deki camiinin yakınındaki türbesine gömülen İlyas Bey, bu hayratını yaşatmak için Görice'de dört köy, Premedi'de bir köyle mezzarlar, İstanbul'da Langa'da (Yenikapı) bir çifte hamam, yedi dükkân, Yanya'da bir hamam, dört değirmen, Yedikule'deki Cami mahallesinde evler ve dükkânlar vakfetmişti. İlyas Bey'in Zilhicce 915 (Mart 1510) tarihli ikinci vakfiyesinden Çorlu'da da bir cami ile sıbyan mektebi, yine İstanbul'da başka bir mektep, Edirne'de de bir mektep yaptırdığı, bunlara Langa, Mercan Ağa, Galata'da ev ve dükkânlar vakfettiği, mütevellî olarak da oğlu Mustafa Çelebi'yi tayin ettiği anlaşılmaktadır. İlyas Bey'in temliknâmesi ve iki vakfiyesi 1952'te Tayyip Gökbilgin tarafından kısmen yayımlandıktan başka II. Bayezid'in bazı fermanları da Arnavutluk'ta 1967'de Pepo Petrak eliyle neşredilmiştir. 953 (1546) tarihli *İstanbul Vakıfları Tahrir Defteri*'nde de İlyas Bey'in İstanbul'daki camii ve sıbyan mektebine ait evkafın gelirleri ayrıntılı olarak gösterilmiştir.

İmrahor (Mîrâhur) İlyas Bey Camii aslında İstanbul'un güneybatısında Yedikule yakınında, Bizans döneminde İstanbul'un en büyük ve en eski manastırlarından Studios Manastırı'nın Hagios Ioannes Prodromos (Vaftizci İoannes = Yahyâ) adına yapılmış kilisesiydi. 454'te Doğu konsülü olan Studios tarafından muhtemelen 461 yılına doğru inşa ettirilmiş, ayrıca yanında bir manastır kurulmuştur. Bugün harabe halinde bulunmasına rağmen yapı şehrin henüz ayakta duran en eski dini binası olduğundan özel bir tarihi değere sahiptir. Bunun yanında erken hristiyan döneminin mimari özelliklerini aksettirdiği için de ayrı bir önem taşımaktadır.

Boğaziçi'nin Anadolu yakasında geniş arazileri olan ve 700 keşiş barındıran bu manastırın 796-826 yılları arasında başında bulunan Theodoros, "ikonoklasma" (tasvir kıran) adı verilen akım sırasında sert çıkışları ile tanınmıştı. Böylece Studios Manastırı önemli bir Hıristiyanlık merkezi olmuş, zamanla büyük bir teoloji kuruluşu haline olarak Bizans tarihi boyunca burada yazılan veya istinsah edilen kitaplar, yapılan minyatür ve ikonalar şöretinin artmasını sağlamıştır. Manastırda keşişlerin hazırladığı, günümüze kadar gelebilen başlıca yazma eserlerin bir katalogu Atina'da Eleopoulos tarafından derlenerek basılmıştır (1967). Latin istilâsı yıllarında (1204-1261) kilise ve yanındaki manastır bakımsız kalarak harap duruma girdiğinden İmparator II. Adronikos Palaiologos'un kardeşi Konstantinos Palaiologos tarafından 1293'te büyük ölçüde tamir ettirilmiş, bilhassa kilise eski ihtişamına kavuşturulmuş, arazisinin etrafı kalın duvarlarla çevrilmiştir.

Âşıkpaşazâde, Yıldırım Bayezid'in en küçük oğlu Kasım Çelebi'nin ağabeyi Süleyman Çelebi tarafından Bizans'a rehin olarak bırakıldığını yazar. Bizanslı tarihçi Doukas ise adını vermeksizin Bizans'taki bir Türk şehzadesinin 1417 yılında bir veba salgınında ölmeden önce Hıristiyanlığı kabul ettiğini ileri sürerek Studios Prodromos Manastırı'nda kilisenin yanındaki kapının iç tarafına gömüldüğünü bil-

İmrahor İlyas Bey Camii ve XIX. yüzyıl içinde Galanakis tarafından yapılan gravürü (Paspatis'ten)

