

olup diğeri de Moses İbn Tibbon'a aittir. İsrâilî'nin İbn Ebû Usaybia'nın zikrettiği öteki felsefî eserleri de şunlardır: *Bus-tânü'l-hikme*, *Kitâbü'l-Medhal ile'l-manhik*, *Kitâb fi'l-hikme*.

BİBLİYOGRAFYA :

İbn Cülcül, *Tabakâtü'l-eṭṭebâ* (nşr. Fuâd Sey-yid), Beyrut 1985, s. 87; Sâid el-Endelûsî, *Ṭaba-kâtü'l-ümem* (nşr. L. Şeyho), Beyrut 1912, s. 88; İbn Ebû Usaybia, *ʿUyûnü'l-enbâ*, s. 479-481; İbn Hallikân, *Vefeyât*, I, 235-236; İbn Fazlullah el-Ömerî, *Mesâlik*, IX, 308-309; Makrîzî, *el-Mu-kaḫḫe'l-kebîr*, II, 177-178; Brockelmann, *GAL*, I, 236; *Suppl.*, I, 421; Sarton, *Introduction*, I, 639-640; Sezgin, *GAS*, III, 295-297; M. Ullmann, *Die Medizin im Islam*, Leiden 1970, s. 137-138; S. M. Stern, "İbn Hasday's Neoplatonist: A Neoplatonic Treatise and Its Influence on Isaac Israeli and the Longer Version of the Theology of Aristotle", *Oriens*, XIII-XIV (1961), s. 58-120; A. Altman, "Israeli, Isaac ben Solomon", *EJd.*, IX, 1063-1066; a.m.f., "İshâk b. Sulaymân al-İsrâ'îlî", *EP* (İng.), IV, 111; Yûnus Kerâmetî, "İshâk b. Süleymân İsrâ'îlî", *DMBİ*, VIII, 235-239.



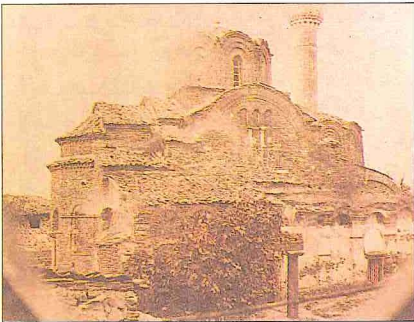
HASAN ŞAHİN – A. KÂMİL CİHAN

İSHAKIYE CAMİİ

Selânik'te
kiliseden çevrilmiş cami.

Eski Bizans mâbedlerinden biri olup aslında azizlerden Panteleimon'a sunulduğu için onun adıyla anılan bir kilise idi. Hangi tarihte yapıldığı bilinmemekle beraber 1169'dan itibaren bir manastır kilisesi olarak kullanılan yapının bu tarihten az önce inşa edildiği tahmin edilmektedir. Selânik fethedildikten bir süre sonra çevresinin müslüman mahallesi olması ile Panteleimon Kilisesi de camiye dönüştürülmüştür. İshakiye Camii adı, burada büyük bir camisi daha olan (bk. ALACA İMARET CAMİİ) ve 888 (1483) yazında vezîri-

Selânik İshakiye Camii'nin eski bir fotoğrafı
(Tafrali, İv. XXVIII, 1)



âzamlıktan çekildikten sonra Selânik sancağına gönderilen İshak Paşa tarafından çevrildiğini gösterir.

Selânik, Balkan Savaşı sonunda Hasan Tahsin Paşa tarafından 1912'de Yunanlılar'a teslim edilmesinin ardından cami tekrar kiliseye dönüştürülmüş, minaresi yıktırılarak içindeki minber, mihrap ve ahşap mahfiller gibi bütün unsurlar ortadan kaldırılmıştır. Daha sonra da bina bütünüyle ele alınarak Türk dönemini hatırlatan izler kazınmak suretiyle yeniden bir Bizans kilisesi hüviyetine sokulmuştur.

Bina Bizans mimarisinde dört sütunlu, haç biçiminde bir plana sahipti. Ortada yüksek kasnaklı pencereyi bir kubbesinden başka köşelerde daha ufak yine pencereyi dört kubbesi vardı. Ayrıca değişik bir özellik olarak etrafını çatılı bir revak sarmıştı. Bina camiye dönüştürüldüğünde önemli eklemeler yapılmadığı bilinmektedir. İçerideki mahfil ahşap korkuluklu bir ilâve idi. Bütün Rumeli'de olanlar gibi aşırı derecede uzun olan minaresinin gövdesi yivli ve şerefe çıkmaları mukarnaslı idi. Bütün örtü sistemi, tonoz ve kubbeleri kiremitle kaplanmış olan caminin eski fotoğraflarında içinde dikkate değer bir süsleme görülmemiştir.

BİBLİYOGRAFYA :

Ch. Diehl v.dğr., *Les monuments chrétiens de Salonique*, Paris 1913, s. 167-175, rs. 73-76, İv. LIV-LVII; O. Tafrali, *Topographie de Thessalonique*, Paris 1913, s. 178-179, 199, İv. XXVIII, 1 (eski fotoğrafı); B. Demetriadis, *Topographia tes Thessalonikes kata ten epokhes tes Tourkokratias 1430-1912*, Selânik 1983.



SEMAVİ EYİCE

İSHAKIYE CAMİİ ve KÜLLİYESİ

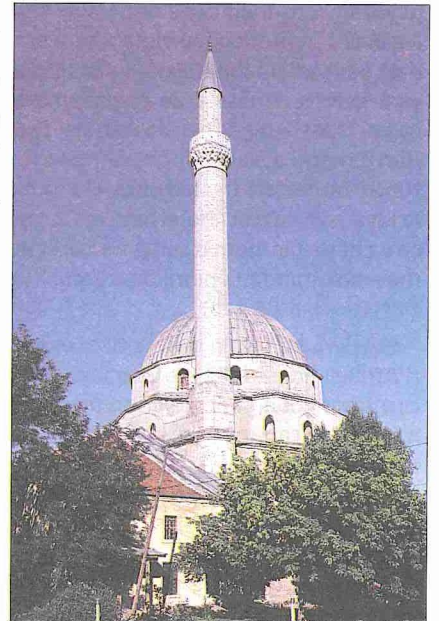
Makedonya'nın Manastır şehrinde
XVI. yüzyıl başında yapılmış
cami ve külliye.

Yapıldığı dönemde cami, mektep, medrese, zâviye, imaret ve tabhânedden (mut-fak, kiler, yemekhane, ahır, helâlar, iki ev) meydana geldiği anlaşılan külliye bugün yalnızca cami ayakta. Caminin 1890, 1910, 1947 ve 1959 yıllarında onarım gördüğü bilinmektedir. Dört satır halindeki sülüs hatla yazılmış kitâbesine göre cami II. Bayezid devrinde 912'de (1506) yaptırılmıştır. Külliyein kurucusu, aynı şehirde şimdi harabe halinde bir camisi olan İsa Fakih'in oğlu İshak Çelebi'dir. Önce Manastır, ardından Selânik kadısı olan İshak Çelebi'nin bu külliyesine ait vakfi-

ye Rebülevvel 914 (Temmuz 1508) tarihli olup 1972'de yayımlanmıştır (Hasan Kaleşi, s. 146-149). Külliye için İshak Çelebi Manastır, Selânik, Filibe ve Tatarcık'ta (Tatarpazarı) birçok dükkân, ev, değirmen ve arsa tahsis etmiştir.

Taş ve tuğla örgülü duvarlara sahip cami, dıştan yaklaşık 18,00 × 18,00 m. (içten 14,50 × 14,60 m.) ölçüsünde kare planlı olup harimini 14,50 m. çapında bir kubbe örter. Kubbeye geçiş, köşelerde istridye kabuğu şeklindeki dilimli tromplarla sağlanmıştır ve bunların tam köşelerinde yer alan bağlantıyı mukarnaslar doldurur. Dıştan onikiğen olan kubbe kasnağının her yüzeyinde birer sivri kemer pencere açıklığı bulunmakta olup içeride tromp kemerlerinin üstünde, konsol çıkmalara oturan demir korkuluklu bir galeriye sahiptir. Buradaki pencere üstlerini, trompları ve kemerleri süsleyen kalem işi nakışlar çok geç tarihlerde yapılmıştır. Caminin cephelerinde üçer sıra pencere yer almaktadır. Birinci sıra pencereler her cephede ikişer adet olmak üzere dikdörtgen açıklıklı, ikinci sıra pencereler ise kuzey cephesi hariç her cephede üçer adet, üçüncü sıra pencerelerde ikişer adet olacak şekilde ve sivri kemerlidir. Cümle kapısının sağ tarafında duvar içinde bulunan bir döner merdiven ahşap mahfile çıkışı sağlar.

İshakiye Camii – Manastır / Makedonya



Kavsarası mukarnaslı mermer mihrap, sivri bir kemer ve ayrıca dikdörtgen silme ile âhenkli biçimde çerçevlenmiştir. Mermer minberin yan yüzeyleri şebeke-lidir. Güzel bir işçiliği olmakla beraber son onarımlarda üzerine sürülen boyalar bunları çirkin bir hale getirmiştir. Mahfil kısmı ise ahşaptır ve büyük bir ihtimalle geç dönemlere aittir.

Üstü sivri bir çatı ile örtülü, içinde dört destekle bölünmüş on bölümlü son cemaat yeri de geç dönem inşaatıdır. İki sıra pencere ile aydınlanan ve yan cephelerinde ikişer direğe dayanan birer saçak sundurmasının koruduğu yan girişli bu mekân ahşaptan yapılmış bir tavana sahiptir. Aslında burada klasik dönem mimarisinde usulden olduğu gibi kubbeli, beş bölümlü ve iki yana taşkın, revakla dışarıya açık bir son cemaat yeri mevcut olmalıydı. Aydın Yüksel'in işaret ettiği giriş cephesindeki bir çift küçük mihrap köşelere yakın olduğundan son cemaat yerinin esasında beş kubbeli olduğunu düşündürmektedir. Bilinmeyen bir sebeple bu revak yıkılarak yerine geniş ve her tarafı kapalı olan bugünkü mekân inşa edilmiştir. Caminin orijinalinde dört sütuna oturan üç kubbeli bir son cemaat yeri mevcuttur.

Caminin sağ tarafında yükselen taş minaresinin kısa bir pabuç kısmı vardır. Rumeli'deki benzerlerine göre oldukça yüksek olan minarenin şerefe çıkması üç sıra mukarnaslıdır. Çokgen gövdeli minare yaklaşık 45 m. yükseklikte olup tamamen kesme taştandır.

Heybetli bir dış görünüşü olan İshak Çelebi Camii, dış cepheleri ikiye bölen ve

binayı çepeçevre saran bir silmeye sahiptir. Bunun yukarısında da pencereler vardır. Trompların üstlerinde, dışarıda köşeler üçgen biçiminde kesilerek on iki cepheli kubbe kasmağına geçiş sağlanmıştır.

Vakfiyede, on hücreli olduğu ve kurucusu tarafından 275 cilt kitapla üç mushafın bağışlandığı bildirilen medresenin külliyesinin güneybatısında bulunduğu sanılmaktadır. Bina I. Dünya Savaşı'nın ardından müftülük ve kütüphane olarak kullanılmıştır. 1945'ten sonra yıktırılan binanın gerçekten söz konusu medrese binası olup olmadığı tesbit edilememiştir. Vakfiyeye göre medrese müderrislerinin maaşı 20 dirhem, öğrencilerin burslarının 10 dirhem olduğu anlaşılmaktadır. Ali Viško'nun verdiği bilgiye göre XIX. yüzyılın ikinci yarısında onarım gören medresede I. Dünya Savaşı'ndan sonra da derslere devam edilmiştir (Sterjoski, X/81 [1996], s. 5).

BİBLİYOGRAFYA :

Mehmed Tefik, *Manastir Vilâyeti Tarihçesi*, Manastir 1321, s. 39-46; a.mlf., "Kratka Istorija Bitolskog Vilajeta", *Bratstvo*, Beograd 1933, s. 56; J. H. Vasiljević, *Grad Bitolj*, Beograd 1911, s. 20; *Turski Dokumenti za Istorijata na Makedonskiot Narod*, serija prva, I, Skopje 1963, nr. 30, 38, 70, 102; M. K. Cepenkov, *Predanija*, Skopje 1972, s. 222; Hasan Kaleşi, *Najstariji Vakufski Dokumenti u Jugoslaviji na Arapskom Jeziku*, Priština 1972, s. 146-151; Ayverdi, *Avrupa'da Osmanlı Mimâri Eserleri III*, s. 100-102; rs. 1081, 1082, 1083; Yüksel, *Osmanlı Mi-mârîsi V*, s. 330-334; Krum Tomovski, "Džamii vo Bitola", *Zbornik na Tehničkiot Fakultet*, II/2, Skopje 1956-57, s. 29-60; M. Sokolovski, "Bitola i Bitolsko vo XV i XV Vek", *Prilozi*, VI/32, Skopje 1975; Radmila Momidić, "Džamijata Ishak Celebi vo Bitola", *Zbornik na Trudovi*, sy. 1, Bitola 1979, s. 47-70; Ali Viško, "Početoci na Islamskata Kultura vo Bitolskiot Kraj", *Mlada Mesečina*, VII/54, Skopje 1993, s. 4; VII/55 (1993), s. 4; VII/56 (1993), s. 4; Aleksandar Sterjoski, "Ishak Celebijinot Kompleks vo Bitola", a.e., X/81 (1996), s. 5.



SEMAVİ EYİCE

İSHÂKIYYE

(bk. KÂZERÛNİYYE).

İSHÂKIYYE

(الإسحاقية)

Horasan Kerrâmileri'nden

İshak b. Mahmeşâz'a

(ö. 383/993)

mensup olan fırka

(bk. KERRÂMİYYE).

İSHÂKIYYE

(الإسحاقية)

İshak b. Zeyd el-Hars'e

(ö. II/VIII. yüzyıl)

nisbet edilen

ve Hz. Ali'nin nübüvvette

Hız. Muhammed'e ortak olduğunu

ileri süren aşırı bir Şii fırka

(bk. NUSAYRİLİK).

İSHÂKIYYE

(الإسحاقية)

Ahmer lakabıyla tanınan

Ebû Ya'kûb İshak b. Muhammed

en-Nehai el-Kûfi'ye

(ö. 286/899)

nisbet edilen ve Medâin'de yayılmış

olan aşırı bir Şii fırka

(bk. NUSAYRİLİK).

İSHAKLI KERVANSARAYI

Akşehir yakınlarında

Selçuklular dönemine ait kervansaray.

Akşehir-Çay yolu üzerinde Akşehir'e 25 km. uzaklıkta, Afyonkarahisar iline bağlı Sultandağı (İshaklı) ilçesinde bulunmaktadır. Yazlık ve kışlık kısımlarının taçkapıları üzerinde yer alan kitâbelerden anlaşıldığına göre 647 Cemâziyelâhirinde (Eylül 1249), Selçuklu Sultanı II. İzzeddin Keykâvus'un saltanatının ilk yıllarında Vezir Sâhib Ata Fahreddin Ali tarafından inşa ettirilmiştir. Selçuklular döneminde çok sayıda eser yaptırmış olan Sâhib Ata bu özelliğinden dolayı "Ebû'l-hayrât" diye anılmaktaydı. İshaklı Kervansarayı onun yaptırdığı, tarihi bilinen en eski yapıdır. 1885 yılına doğru Keskinzâde Sâdeddin Efendi adında bir kişi tarafından tamir ettirilmiş, daha sonra 1925 yılına kadar ambar olarak kullanılmıştır. Binayı son olarak 1964'te Vakıflar Genel Müdürlüğü restore ettirmiştir.

İshaklı Kervansarayı, kapalı bir kışık bölümle onun önünde köşk mescidli avlusu bulunan sultan hanları tipinin önemli bir örneğidir. Kalın kuşatma duvarları ve bunun üstündeki dayanak kuleleri neredeyse bir kale gibi tahkim edilmiştir. Yapı, üzeri kapalı bölüm ve önündeki avlulu bölümden oluşmaktadır. Kareye yakın (36 × 34 m.) plan gösteren avlu kısmına, doğu cephesindeki yarı silindirik iki payanda arasında yer alan âbidevî taçkapı geçit vermektedir. İki kenarından ince sütun-

Ishakiye Camii'nin planı

