

Selcûkıyye (Lugal), s. 55, 63, 73, 77, 134; Avfi, *Lübâb*, I, 354-356; Büdüârî, *Zübdetü'n-Nusra* (Burslan), s. 93-95, 166-167, 169, 177, 201, 206, 262, 265; Cüveynî, *Târîh-i Cihângüşâ*, II, 33, 38, 39, 42, 151-153, 209-212; Zekerıyyâ b. Muhammed el-Kazvîni, *Âşârü'l-bilâd* (trc. Cihângir Mirzâ Kâcâr, nşr. Mîr Hâşim Muhaddis), Tahran 1373/1994, s. 356-359; Reşîdüddin Fazlulâh-ı Hemedânî, *Sevânihü'l-efkâr* (nşr. Muhammed Takî Dânişpejûh), Tahran 1358, s. 44-46, 74, 179-182; a.mlf., *Câmi'ü'l-tevârih* (nşr. Ahmed Ateş), Ankara 1960, s. 66, 70-72, 74; Hüseyin b. Muhammed b. Ebû'r-Rizâ Âvî, *Tercüme-i Mehâsin-i İsfahân* (nşr. Abbâs İkbâl), Tahran 1328, s. 96-97; Ebû'l-Fidâ, *Takvîmü'l-büldân* (trc. Abdülmuhammed Âyetî), Tahran 1349, s. 473, 489; Müstevfî, *Nüzhetü'l-kulûb* (Strange), s. 48, 49; İbn Battûta, *Seyâhatnâme*, I, 214-217; Nizâmüddin Şâmî, *Zafernâme* (trc. Necâti Lugal), Ankara 1949, s. 126-127; Hâfız-ı Ebrû, *Zübdetü'l-tevârih* (nşr. Seyyid Kemâl Hâc Seyyid Cevâdî), Tahran 1372, I, 74-80, 538-555; II, 754, 797; a.mlf., *Zeyl-i Câmi'ü'l-tevârih-i Reşîdî* (nşr. Hânâbâ Beyânî), Tahran 1350/1971, s. 229, 238, 289; Abdürrezzâk es-Semerkindî, *Ma'la'ü's-sa'deyn* (nşr. Abdülhüseyin Nevâî), Tahran 1372/1993, s. 299, 301, 307-308, 355, 402; Hüseyin Tahvildâr-i İsfahân, *Cogrâfiyâ-yi İsfahân* (nşr. Menûçîhr-i Sütüde), Tahran 1342, s. 16-30, 37-42, 65; Devletşah, *Tezkire* (nşr. Muhammed Ramazânî), Tahran 1366/1987, s. 88, 90, 108, 113, 115-116, 256, 280, 306; Hüseyin Nûr Sâdikî, *İsfahân*, Tahran 1316/1937, s. 8, 10, 73, 178-217; Sâdik Hidâyî, *İsfahân Nısf-i Cihân*, Tahran 1333/1954; Lutfullah Hünerfer, *Rehnümâ-yi İsfahân*, Tahran 1346/1967, s. 6-7, 23, 45-57, 68, 89-90, 99-101; a.mlf., *Gençtine-yi Âşâr-i Târîhî-yi İsfahân, Âşâr-i Bâstânî ve Ketibe-hâ-yi Târîhî der İsfahân*, İsfahân 1350/1971, s. 75-97, 150-164, 360-382; G. Hennequin, *Catalogue des monnaies musulmanes de la Bibliothèque Nationale*, Paris 1985, s. 68, 83; Mehdi Seccâdî Nâinî, *Kitâbsinâsi-yi İsfahân*, İsfahân 1370 hş.; Mir Seyyid Ali Cenâb, *el-İsfahân*, İsfahân 1371/1992, s. 4-8, 42, 61-62, 180, 199; G. Le Strange, *The Lands of the Eastern Caliphate*, Frankfurt 1993, s. 203-207; Pierre Loti, *İsfahân Seyahatnamesi* (trc. Seyfettin Ünlü), İstanbul 1996; André Godard, "İsfahân", *Âthâr-ê İrân*, II, Paris 1937, s. 7-176; Nûrullah Kisâî, "İsfahân der Rûzgâr-i Âli-i Büveyh ve Selçûkıyân", *Mecelle-yi Dânişkede-yi Edebiyât ve 'Ulûm-i İnsânî-yi Dânişgâh-i İsfahân*, sy. 4-5, İsfahân 1376/1997, s. 176-202; Mirza Bala, "İsfahân", *Â, V/2*, s. 1068-1072; A. K. S. Lambton, "İsfahân", *El²* (İng.), IV, 97-105.



OSMAN GAZİ ÖZGÜDENLİ

□ MİMARİ. Erken dönemlerin mimari eserleri hakkında fazla bilgi bulunmayan İsfahân'ın çevresinde İslâm öncesi döneme ait anıtlara rastlamak mümkün değildir. Bu tip yapıların şehrin batısında tepe üzerinde kerpiçten yapılmış bir âteşkede ayakta kalmıştır. Şehrin Ahamenîler devrinde önem taşıdığına dair bilgi edilmekteyse de önemli gelişmenin Sâsânî döneminde olduğu anlaşılmaktadır. İsfahân'ın uzak geçmişine ait rivayetler, Ta-

berek Kalesi'nin ilk bânis olarak Keykâvus ve İskender isimlerini zikretmektedir. Fakat gerçek olan şehrin bir askerî üs ve ordugâh merkezi olma hususiyetidir.

Abbâsî Halifesi Ebû Ca'fer el-Mansûr zamanında (754-775) İsfahân'ın etrafının surlarla çevrildiği rivayet edilmekle birlikte 912-913 yıllarında Büveyhîler'den Rük-nüddeve'nin şehri merkez edinmesi ve surları yaptırmaması kesin olarak bilinen ilk imar faaliyetlerindedir. Daha sonra Büveyhîler'den Fahrüddeve ile veziri Sâhib b. Abbâd önemli imar faaliyetlerinde bulunmuşlardır. Sâhib b. Abbâd'ın yaptırdığı cami bu devrin eserleri arasında yer alır. Sâmânîler, Abbâsîler ve Gazneliler arasında el değiştiren İsfahân X. yüzyılda istikrarsız bir dönem yaşamıştır. XI. yüzyılın ilk yarısındaki karmaşa ortamının ardından şehri Kâkûyîler ele geçirmiştir. Bu dönemde Alâüddeve Muhammed'in şehrin imarında önemli bir rolü olmuş, 1037-1038'den başlayarak şehir yeniden imar edilmiştir.

İsfahân, bir başşehir ve önemli bir yerleşim merkezi olma hususiyetini Selçuklular devrinde kazanmıştır. 1042-1043'ten itibaren Tuğrul Bey'e tâbi olan şehirde Selçuklular'ın tam hâkimiyeti 1051'de başlamış ve geniş bir imar faaliyetine sahne olmuştur. Özellikle Melikşah ve veziri Nizâmülmülk'ün çalışmaları çok önemlidir. Bu dönemden sadece şehrin içinde değil çevresinde de birçok mimari âbide günümüze ulaşmıştır.

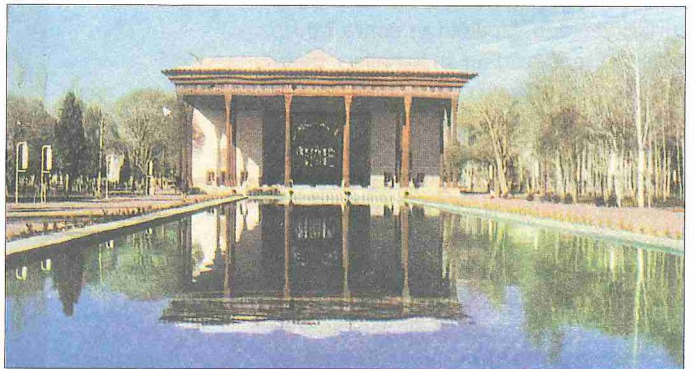
Selçuklu devrinin en önemli yapısı İsfahân Cuma Camii'dir. Daha önce Vezir Sâhib b. Abbâd'ın yaptırmış olduğu küçük bir caminin yerinde 1080 yılında Vezir Nizâmülmülk tarafından yaptırılan tuğla yapı güzel ve büyük bir kubbeyle örtülmüştür. Burada görülen mihrap önünde geniş çaplı kubbe uygulaması, erken İslâm mimarisinin klasik, basit ve çok destekli camiler mimarisinde önemli bir aşama olduğu gibi Türkler'in dinî yapı sana-

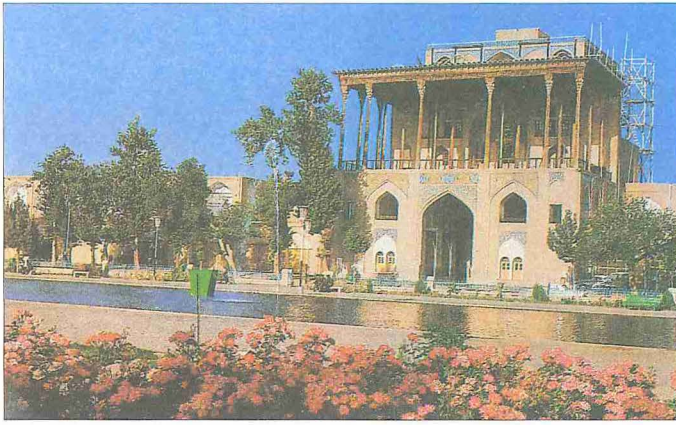
tında bir kubbe hâkimiyetine önem vermelerinin de ilk örneklerinin başında gelir. Bunun kuzeyinde yer alan Tâcül-mülk'ün inşa ettirdiği kubbeli yapı Hâkî Kümbeti adıyla da tanınmaktadır. Yapı kısa bir süre sonra dört eyvanlı avlulu hale getirilmiştir (bk. İSFAHAN CUMA CAMİİ). Meydân-ı Köhne'de bulunduğu bilinen saray ve öteki binalardan günümüze hiçbir iz kalmamıştır. Diğer Selçuklu yapılarından olan 1107 tarihli tuğla süsleme ve küfî kitâbeleriyle dikkat çeken Çihilduhterân Minaresi, XVI ve XVII. yüzyıllarda son şeklini alan Mescid-i Ali yanındaki tuğla süslemeli ve küfî kitâbeli minare (Minâre-i Ali), tuğla süslemeleriyle temâyüz eden Ziyâr Minaresi, sülüs ve küfî kitâbeleri, tuğla ve çini süslemeleriyle dikkat çeken Sârbân Minaresi, şehrin kuzeydoğusundaki Bersiyân Mescidi, İmamzâde İsmâil Mescidi ve İmamzâde Ahmed Türbesi ile Şehrîstan köyündeki Râşid-Billâh Türbesi gibi eserler ilk mimari örneklerdir.

Sultan Sencer devrinde başşehir olma özelliğini kaybeden İsfahân'da çıkan ayaklanmalarla Haziran 1121'de önemli bir yıkım geçiren İsfahân Cuma Camii yeniden tamir ve tâdil edilmiştir. Ayrıca Nizâmülmülk de sülûfler için bir hankah ve medrese yaptırmıştır. Burada Melikşah ve Selçuklu hânedanından bazı kişilere ait mezar taşları bulunmaktadır. İsfahân Cuma Camii'nin kuzey ve güneyinde yer alan kümbetler de Selçuklu dönemine aittir.

1194'te Hârizmşahlar'ın ve 1235-1236'da Moğollar'ın eline geçen İsfahân, İlhanlı devrinde önemli bir gelişme göstermiştir. Şehir özellikle Olcaytu Han'ın ilgisiyle geniş bir imar faaliyetine sahne olmuştur. Olcaytu Han'ın İsfahân Cuma Camii'nde yaptırdığı tamirler ve özellikle caminin batı kısmında inşa ettirdiği mihrap önemlidir. Diğer önemli İlhanlı devri âbideleri 1316 tarihli mezar taşına sahip Ammû Abdullah Türbesi, Dârüzziyâfe minareleri, Kuşhâne Minaresi, İmamzâde Ca'fer

Şah II. Abbas devrine ait İsfahân Sarayı içindeki Çihilsütun Köşkü



Āli Kāpū
Sarayı

(Ca'feriyye) Türbesi, Baba Kāsım Türbesi, İmâmiyye Medresesi gibi eserlerdir. Genel olarak tuğla ve çini süslemeleriyle göz dolduran bu eserlerden İmamzâde Ca'fer Türbesi, Baba Kāsım Türbesi ve İmâmiyye Medresesi, İlhanlı hâkimiyetinin çok zayıf olduğu ve hatta etkisini kaybettiği süreçlerin eserleri olarak dikkat çeker.

İlhanlılar'ın kumandanları ve diğer bazı mahallî yöneticilerin idaresinde kalan şehir 1357'de Muzafferîler'in eline geçti. Şah Mahmud'la devam eden Muzafferîler hâkimiyeti 1387'de Timur'un şehri zaptetmesiyle son buldu. Muzafferîler döneminde İsfahan'daki en önemli imar faaliyetleri, İsfahan Cuma Camii'nin doğu tarafındaki Suffe-i Ömer (Medrese-i Ömer) olarak bilinen medrese kısmı (1366-1367), kuzey revakları ve Medrese-i Ömer'deki çinilerle Derdeşt minareleri ve Sultan Baht Ağa Türbesi Kubbesi'nde kendini göstermektedir. İsfahan Cuma Camii'nin batı tarafındaki Beytû's-şitâ bir Timurlu devri eseri olarak karşımıza çıkmaktadır. Muzafferî ve Timurlu devri yapıları, genel özellikleriyle İlhanlı devrinin uzantısı ve Safevî devrinin hazırlayıcısı olan süsleme ve mimari teşkilât özellikleriyle dikkat çeken eserler olarak göz doldurmaktadır.

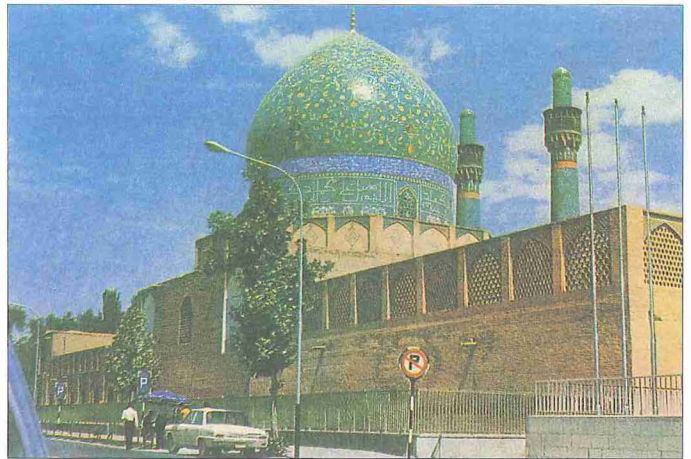
1452'de Karakoyunlular'ın ve 1469'da Akkoyunlular'ın eline geçen İsfahan 1505'te Safevîler'in hâkimiyetine girmiştir. Karakoyunlu Cihan Şah devri eseri olan 1453 tarihli Derb-i İmâm, Şah Süleyman ve Şah Sultan Hüseyin dönemlerinde tâdil edilmiştir. Akkoyunlu Uzun Hasan'ın İsfahan Cuma Camii ile ilgilendiği ve binanın güney revaklarında yer alan, Şebâ Revakı olarak bilinen kısmı çinilerle kaplattığı bilinmektedir. Ayrıca Akkoyunlu Sultanı Rüstem'in 1496'da yaptırdığı Derb-i Köşk de önemlidir. Çini süslemeli taç kapısıyla dikkat çeken 1489 tarihli Mes'ûdiye Türbesi bir başka Akkoyunlu eseridir.

İsfahan, Şah İsmâil'den sonra Elkas Mirza isyanı ile ortaya çıkan olumsuz şartlar karşısında Şah I. Abbas'ın başşehri buraya taşınmasıyla birlikte parlak devrini yaşamaya başlamıştır. 1597'de şahlık merkezi olması kesinlik kazanan şehir bu tarihten sonra aktif bir ticaret ve sanat faaliyetine sahne olmuştur. Bilhassa halıcılık ve kumaş üretiminde önem kazanmıştır. Safevî devri imar çalışmaları tahir ve tâdil faaliyetiyle başlamış, yeni binaların inşasıyla sürmüştür. Bu faaliyetler arasında Selçuklu devrinden kalma Hârûn Velâyet Türbesi (1512), Mescid-i Ali (1522), Mescid-i Kutbiyye Kapısı inşaatı (1543), Mescid-i Zülfikâr (1543), Mescid-i Derb-i Cübâre ve İsfahan Cuma Camii'ndeki çalışmalar önemlidir.

Safevî devrinde özellikle Şah I. Abbas'ın imar faaliyeti dikkat çeker. 1597-1611 yılları arasında yapılan Meydân-ı Şâh şehrin ana merkezi olmuş, meydan çevresinde önemli ve görkemli binalara yer verilmiştir. 512 x 159 m. boyutlarındaki meydan çevresinde yer alan eserler arasında Şeyh Lutfullah Camii (1602-1618) ve Şah I. Abbas'ın ölümünden sonra tamamlanan

nan Mescid-i Şâh (1612-1630) en önemli dinî binalar olarak öne çıkarken yedi katlı Āli Kāpū Sarayı şahın meydandaki tören, kutlama ve oyunları izlemesi için yapılmış özel bir bina olarak farklı bir nitelik arz etmektedir. Ayrıca meydana bağlı binalar arasında, içinde taht odasının bulunduğu Çihilsütun önemli bir saray mekânı olarak şaha tahsis edilmiştir. Meydana bağlı mimari teşkilât içinde 1619'da yapımı tamamlanan Kaysâriye Kapısı da ihtişamlı bir eserdir. Batı tarafında ise meydana bağlanan Çehârbağ özel bir yol olarak teçhiz edilmiştir. 1664-1677 yıllarında ihtişamının zirvesine ulaşan İsfahan'da 162 cami, kırk sekiz medrese, 273 hamam, 1800 kervansaray, hankah vb. bina bulunduğu bilinmektedir.

Şah II. Abbas'ın yaptırdığı Çihilsütun Sarayı ve Sâdâbâd bahçeleri (1647), Şah Süleyman'ın 1669 tarihli Heştbihişt Sarayı şehrin en güzel eserleri arasında önemli bir yere sahiptir. Sultan Hüseyin Mirza devrinde 1706-1714 yılları arasında yapılan Çehârbağ Medresesi bir hânedan okulu olarak teçhiz edilmiş olup güzel çinileriyle göz doldurmaktadır. İsfahan'ın diğer Safevî devri yapıları arasında bugün sadece taçkapısı ayakta kalan Mescid-i Derb-i Cübâre, özellikle dinî sahneler ihtiva eden duvar resimleriyle ve çini süslemesiyle dikkat çeken Şah Zeyd b. İmam Ali b. Hüseyin Türbesi (1576), Şah I. Abbas devrinin en güzel eserlerinden olan Mescid-i Maksûd Bey (Mescid-i Zulümât [1602]), görkemli bir eser olan Molla Abdullah Medresesi, Mescid-i Şarkî (1605), Mescid-i Cârçî (1610), içinde Safevî hânedanına ait bazı kişilerin mezar taşları bulunan Sitti Fâtıma Türbesi, Taht-ı Pûlâd (Baba Rükneddin Türbesi [1629]), Kûy-i İmamzâde Ahmed (Sârû Takî) Mescidi (1643), Cadde-i Kûçek Medresesi (1647),

İsfahan'da
Sultan
Hüseyin
Mirza
devrinde
1706-1714
yılları
arasında
inşa edilen
Çehârbağ
Medresesi

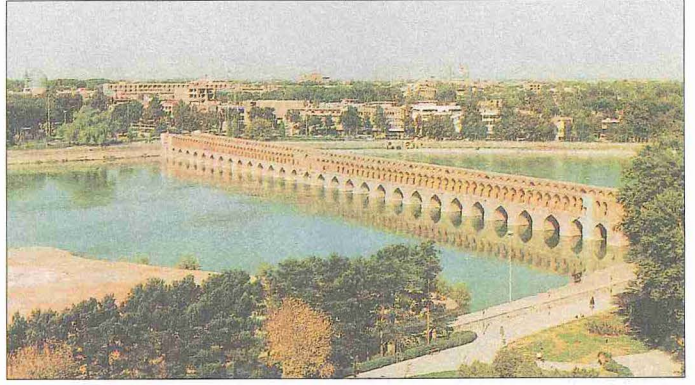
Cadde-i Büzürg Medresesi (1648), Mescid-i Mesrî (1650), Mescid-i Hakîm (1656), Mescid-i Han (1679), Ahmedâbâd (Mescid-i İlçî [1685]), Nimâverd Medresesi, Mescid-i Ali Kuli Ağa (1710), Ali Kuli Ağa Hamamı ve Şemsâbâd Medresesi dikkat çeken eserlerdir. 1642-1694 yılları arasında Safevî yöneticileri için inşa edilen sarayların bir parçası olan Tâlâr-ı Eşref de önemli bir eserdir.

1722'de Safevîler'in Afganlılar'a yenilmesiyle önemli bir yıkıma uğrayan İsfahan, 1729 yılında kısa bir süre şehrin imarına büyük önem veren Nâdir Şah'a tâbi olduysa da 1750'de Zendler'in eline geçti. 1766-1767'de Şiraz'ın başşehir olmasıyla önemini kaybeden İsfahan 1774-1775'te vuku bulan işgallerle sarsıldı. Şehir Kaçarlar'ın iktidara gelmesiyle Tahran'ın başşehir olmasına rağmen ticarî açıdan önem kazandıysa da XIX. yüzyılın ikinci yarısında bu rolünü Tebriz karşısında kaybetti. İmar faaliyetinin önemli bir duraklama gösterdiği İsfahan'da XVIII. yüzyıl önemli bir yıkım devri olup şehir bu devirde harabeye dönmüş, XIX. yüzyıl da İsfahan için parlak bir devir olmamıştır. Zend hânedanı devrinden İsfahan'da kalan bir eser yoktur. Kaçarlar'dan ise ayakta kalan Hacı Muhammed Ca'fer Abâdeî (1859-1864), Mescid-i Seyyid (1840), Rahim Han ve Rük-nülmülk camileri ilgi çekici eserlerdir.

Safevî devri eserlerinde dikkat çeken çini süsleme, özellikle İsfahan'da önemli bir sanat kolu olarak itibar ve teşvik görmüştür. Bunun dışında metal, kumaş ve halılarıyla da şehir ün kazanmıştır. Bilhas-sa Ali Rızâ-yi Abbâsî çevresinde gelişen İsfahan Minyatür Okulu meşhur olmuştur.

İsfahan'ın Zend, Safevî ve daha önceki devirlerinden ayakta kalmış mimari örnekleri arasında sivil mimari eserlerine rastlamak mümkün değildir. Fakat Safevî devriyle özdeşleşen bazı köprüler şehir ve çevresinde mevcuttur. Bu köprüler arasında en eskisi, Büveyhî ve Selçuklu devirleriyle irtibat kurulan Pul-i Şehris-

İsfahan'ın
Ünlü
köprülerinden,
1602 yılında
Allahverdi
Han tarafından
Zâyenderüd
nehri
üzerinde
yapıtılan
Pul-i Siyûse



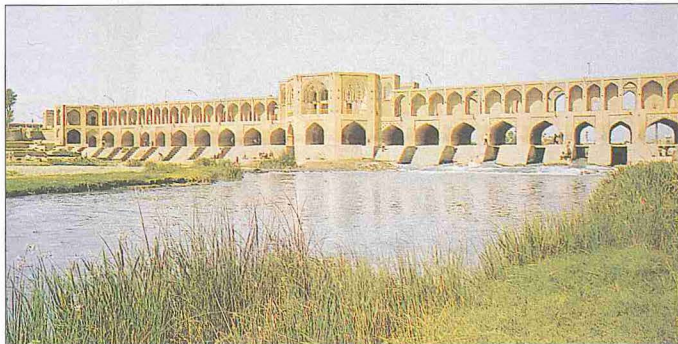
tân ise de en ünlü köprü 1602'de Şah I. Abbas'ın kumandanlarından Allahverdi Han tarafından yaptırılan Pul-i Siyûse'dir. 1650 tarihli Pul-i Hâcû da Şah II. Abbas devri eseri olarak önem taşımaktadır.

BİBLİYOGRAFYA :

P. Ceste, *Monuments modernes de la Perse*, Paris 1867, s. 5-36; F. Sarre, *Denkmaler Persischer Baukunst*, Berlin 1910, s. 73; A. U. Pope, *A Survey of Persian Art*, Oxford 1939, s. 954-964, 1030-1032, 1077-1080, 1179-1201, 1235-1239, 1404-1410; D. N. Wilber, *The Architecture of Islamic Iran: The Ilkhanid Period*, Princeton 1955, s. 119-124, 138, 141-145, 149-154, 161-172, 179-180, 182-188; L. Honarfar, *Historical Monuments of Isfahan*, Teheran 1958; W. Blunt – W. Swaan, *Pearl of Persia*, London 1966; R. Quiring-Zoche, *Isfahan im 15. und 16. Jahrhundert*, Freiburg 1980; M. Hameda, "The Character of the Urbanization of Isfahan in the Late Safavid Period", *Safavid Persia* (ed. C. Melville), London 1996, s. 360-388; Nosratollah Meshkati, *A List of the Historical Sites and Ancient Monuments of Iran* (trc. H. A. S. Pessyan), [baskı yeri ve tarihi yok]; E. Aubin, "A İspahân", *RMM*, III/10 (1907), s. 221-243; A. Gabriel, "Le Masjid-i Djum'a d'İsfahân", *AI*, II (1935), s. 7-44; A. Godard, "İsfahân", *Āthâr-ê İrân*, II/1, Paris 1937, s. 47-57; M. E. Bykes, "İsfahân", *As. Af.*, XXXIII/3-4 (1946), s. 307-317; L. Lockhart, "İsfahân", *a.e.*, XXXVII/3-4 (1950), s. 248-262; a.mlf., "İsfahân", *Encyclopedia Britanica*, Chicago 1981, IX, 910-911; J. Sourdel-Thomine, "İsfahân", *EP*² (İng.), IV, 105-107; Ingeborg Luschet-Schmeisser, "Cehel Sotûn", *Elr.*, V, 111-115; Parvîz Varjävand, "Darb-e Emâm", *a.e.*, VII, 11-13.



A. ENGİN BEKSAÇ



Şah II. Abbas
devrinde
inşa edilen
1650 tarihli
Pul-i Hâcû –
İsfahan

İSFAHAN CUMA CAMİİ

XI. yüzyılın sonlarında inşa edilen
Selçuklu camii.

İran ve çevresindeki cami tipinin vazgeçilmez plan şeması olan mihrap önü kubbeli, dört eyvanlı avlulu cami tipi, bir kubbeli bölüm ve arkasında bir eyvanın yer aldığı (köşk tipi) çekirdek şemadan yola çıkılarak meydana getirilmiştir. Bu plan tipinin en önemli örneklerinden biri İsfahan Cuma Camii'dir.

İsfahan 1051'de ele geçirildikten sonra Sultan Melikşah devrinde Selçuklular'ın başşehir oldu. İsfahan Cuma Camii'nin bu çağa ait binası, Meydân-ı Köhne denilen bir meydana bakıyordu. Selçuklu devrinde Safevî devrine kadar çeşitli ilâvelerle, ayrıca XIX ve XX. yüzyıllarda geçirdiği tamirlerle bugünkü durumuna ulaşan camii, kuzey ve güneyde aynı eksen üzerinde yer alan iki tuğla kubbenin hâkimiyeti ve dört eyvanlı avlusuyla tamamen Selçuklular'ın mimari karakterini arzetmektedir. İnşa faaliyetleri çok geniş zaman dilimine yayılan yapıda her ne kadar üç ana safha olarak Abbâsî dönemi, Selçuklu dönemi ve Selçuklular'dan sonraki dönem söz konusu ise de eser genel ifadeyle Selçuklu mimari tarzını korumuştur.

En önemli bölümleri, 1072-1092 yılları arasında Sultan Melikşah zamanında inşa edilen ve tamamı 170 x 140 m. ebadında olan caminin tarihine ışık tutan en mühim kitâbelerden biri Nizâmülmülk'ün 1080 yılına ait büyük kitâbesi, diğeri de onun siyasi rakibi olan Tâcülmülk'ün (Merzûbân b. Hüsrev Firûz) adını ve 481 (1088) tarihini veren kitâbedir. Her iki kitâbe de Nizâmülmülk'ün ve Tâcülmülk'ün yaptırdığı kubbelerde yer alır.

Cami iki defa esaslı şekilde tahrip edilmiştir. İlk tahrip Sultan Melikşah'a karşı