



Dellâlzâde
İsmâil
Efendi'nin
Yahyâ Efendi
Dergâhı
hazîresindeki
mezar taşı -
Beşiktaş /
İstanbul

mâil Dede'nin vârisi olarak tanınır. Bestelerinde hocasının üslûbu açıkça hissedilmekle birlikte eserlerinde ondan aldığı ilhamla yepyeni bir mûsiki anlayışı ortaya koymuştur. Kendine mahsus bir melodik yapının ürünü olan eserlerindeki pek alışılmamış makam geçkileri ve özellikle meyanlardaki ses örgüsü Dellâlzâde'nin bestekârlığının bir diğer yönünü oluşturur. Din dışı mûsiki alanında peşrev, saz semâisi, kâr, murabba, semâi ve şarkı formundaki besteleri klasik üslûbun mükemmel örnekleri arasında yer alır. Bu eserlerden ancak doksan kadarının notaları zamanımıza ulaşabilmiştir. Âhenkli bir ses örgüsüyle işlenen yegâh faslı Türk mûsikisinin şaheserlerinden sayılır. Yegâh makamında hiç eseri bulunmayan Zekâi Dede'ye bu makamda neden eser bestelediği sorulduğunda, Dellâlzâde'nin eserleri varken bu makamda bir şey yapamayacağını ve makamın artık mühürlendiğini söyleyerek Dellâlzâde'nin bestekârlıktaki gücünü ifade etmiştir. Bu sözün Hamâmîzâde İsmâil Dede'ye ait olduğu da kaydedilmektedir.

İsmâil Dede'nin ısrarı üzerine bestelediği sûzinak makamında, "Sînedi bir lahzâ ârâm eyle gel cânım gibi" mısrayla başlayan murabbai, şehnaz makamında, "Etmedin bir lahzâ ihyâ hâtır-ı virânımı" mısrayla başlayan şarkısı, Türk klasik mûsikisi repertuarının en seçkin eserleri arasında yer alır. Hece vezniyle kaleme aldığı, "Dedim ey gönül sultânı" mısrayla başlayan sûzinak ve, "Gönül adlı bülbülüm var" mısrayla başlayan mâhur şarkıları ile, "Bilirim bende sensin Allahım" mısrayla başlayan rast ve, "İnile ey dertli gönül inile" mısrayla başlayan zirgüleli hicaz ilâhileri de sevilen eserlerindedir.

Unutulmaya yüz tutmuş olan karcıçar makamını yeniden canlandıran Dellâlzâde İsmâil Efendi'nin geniş oktavlı ve tiz bir sesi olduğu belirtilmektedir. II. Mahmud'un huzurunda zaman zaman düzenlenen fasıllara İsmâil Dede, Basmacı Abdî Efendi, Suyolcuzâde Sâlih Efendi, Kömürçüzâde Mehmed Efendi, Çilingirzâde Ahmed Ağa gibi devrin ünlü mûsikîşinaslarıyla birlikte hânende olarak katılmış, bu alandaki şöreti Abdülaziz devrine kadar sürmüştür. Eserlerinin büyük kısmı Muzika-i Hümayun'da notaya alındığından unutulmaktan kurtarılmıştır. Onun müneccimliğe merakı olduğu, sarayda padişah tarafından bir fasıl okunması istendiğinde saatine bakıp birtakım hesaplar yaptıktan sonra okunacak faslın makamına karar verdiği söylenir.

Dellâlzâde İsmâil Efendi birçok talebe yetiştirmiştir. Bunlar arasında Hâşim Bey, Hacı Fâik Bey, Mahmud Celâleddin Paşa, Enderûnî Ali Bey, Nikogos Ağa, Bolâhenk Nûri Bey ve Behlûl Efendi özellikle anılmalıdır.

BİBLİYOGRAFYA :

Hızır İlyas, *Târîh-i Enderûn*, İstanbul 1276, s. 111, 356-357; Subhi Ezgi, *Nazarî-Amelî Türk Musikisi*, İstanbul 1933-53, I, 79-81, 83; V, 410; Sadeddin Nûzhet Ergun, *Türk Musikisi Antolojisi*, İstanbul 1943, II, 543-544; İbnülemin, *Hoş Sadâ*, s. 171-172; Ali Rıza Bey, *Bir Zamanlar İstanbul* (haz. Niyazi Ahmet Banoğlu), İstanbul, ts. (Tercüman 1001 Temel Eser), s. 73-74; Özalp, *Türk Musikî Tarihi*, I, 228-230; Öztuna, *BTMA*, I, 400-402; Sadun Aksüt, *Türk Musikisinin 100 Bestekârı*, İstanbul 1993, s. 146-152; Rauf Yekta, "Dellâlzâde", *Şehbâl*, sy. 64, İstanbul 1328, s. 308-309; Ruşen Ferit Kam, "Dellâlzâde", *Radıyo Mecmuası*, sy. 59, Ankara 1946, s. 2; "Dellâlzâde İsmâil Efendi", *MM*, sy. 148 (1960), s. 488; Halil Can, "Dellâlzâde Hacı İsmâil Efendi", a.e., sy. 223 (1966), s. 206-208; Bülent Aksoy, "İsmâil Efendi (Dellalzade)", *DBİst.A*, IV, 212-213; Nuri Özcan, "İsmâil Efendi (Dellalzade)", *Yaşamları ve Yapıtlarıyla Osmanlılar Ansiklopedisi*, İstanbul 1999, I, 665-666.



NURİ ÖZCAN

İSMÂİL EFENDİ, Ebûishak

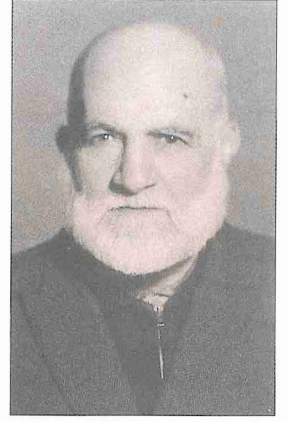
(bk. EBÛİSHAK İSMÂİL EFENDİ).

İSMÂİL EFENDİ, Kesikbacak

(1905-1972)

Son devir kıraat âlimi.

Batı Trakya'nın Serez şehrinde doğdu. İlk öğrenimini memleketinde tamamladıktan sonra İstanbul'a giderek Üsküdar Toptaşı Askerî Rüşdiyesi'ne kaydoldu. Ze-



Kesikbacak
İsmail
Efendi

ki ve atılgan bir çocuk olan İsmail Hakkı, bir gün okuldan evine dönerken tramvaydan düşerek her iki bacağını da kaybetti. Bu durum onun hayat çizgisini değiştirdi; dayısı olan Fâtiş Camii dersiâmlarından, Şehzade Camii şeyhülkurrâsı Serezli Ahmed Şükrü Efendi'nin himayesinde hıfza başladı. Daha sonra Oflu Mehmet Aşikkutlu ile birlikte Reisülkurrâ Varnalîzâde Hâfız Hamdi Efendi'den kırâat-i aşereyi okuyarak icâzet aldı. Bekir Hâki Yener ve Ömer Nasuhi Bilmen gibi âlimlerin derslerini takip ederek hadis ve fıkıh bilgisini geliştirmeye çalıştı.

Fatih'te Kumrulu Mescid karşısında bir bakkal dükkânı açarak ticarete başlayan İsmail Efendi (1930) fahrî olarak Kur'an dersleri de veriyordu. İlk resmî hizmetine 1942'de Afyon Merkez Kur'an Kursu öğretmenliğiyle başladı. 1952 yılında İstanbul Fatih'teki Dülgerzâde Camii Kur'an Kursu öğretmenliğine nakledildi ve 1972'de emekli oluncaya kadar bu görevini sürdürdü. 11 Kasım 1972'de İstanbul'da öldü ve Edirnekapı Şehitliği'ne defnedildi.

Soyadı kanunundan sonra Bayrı soyadını alan İsmail Efendi çok sayıda talebe yetiştirmiş olup bunlardan doksan sekizine aşere, 3170 kadarına da tashîh-i hurûf belgesi vermiştir. Maaşının bir kısmını öğrencilerinin ihtiyaçlarına harcamak üzere her ay Gönenli Mehmet Efendi'ye göndermiş, özürülü olmasına rağmen kendine güvenini yitirmemiş ve saygınlığını hayatı boyunca sürdürmesini başarmıştır.

BİBLİYOGRAFYA :

İstanbul Müftülüğü Arşivi'ndeki özlük dosyası; DİB Mushafı İnceleme Kurulu, *Esâmî-i Kurrâ Defteri*, s. 81, 99 (maddenin yazımında öğrencilerinden Tortumlu Mikdad Temiztürk'ten alınan bilgilerden de faydalanılmıştır).



RECEP AKAKUŞ