

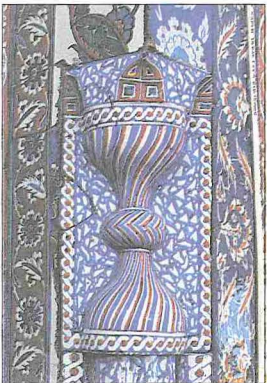
İVAZ EFENDİ CAMİİ

lerin arasındaki mahfil yandakilerle aynı hizadadır. Fakat şaşırtıcı olan husus, buradaki en üstte olan ve dört pencere ile aydınlanan mahfildir. Buna niçin gerek görüldüğü ve görevinin ne olduğu anlaşılmamaktadır. Bütün galeri ve mahfillerin ahşap korkulukları üslupsuz ve anlaşılacağı kadarı ile yenidir.

Caminin her tarafında açılmış çok sayıda pencere harimin bol ışık almasını sağlamıştır. Cephelere değişik bir estetik veren pencere düzenlemesi bir dereceye kadar Mimar Sinan'ın eserlerinden Eyüp'te Zal Mahmud Paşa Camii'ni hatırlatır. Bu pencere bolluğu, İvaz Efendi Camii'nde yalnız cephelerle sınırlı kalmayıp kubbe kasnağı ile trompların ve içinde mihrabın bulunduğu yarım kubbe kasnağında da varlığını gösterir. Kible cephesinde mihrabın üstünde de sivri kemer içinde başka benzerlerine rastlanmayan sivri kemerli büyük bir pencere daha vardır.

Minare alışılmışın dışında kible duvarının köşesinde yer almış olup kürsü kısmında ufak bir mihrapla cami duvarına bittiği yerde içi mukarnaslı küçük bir tromp yer alır. Giriş dışarıdan ve yandadır. Hafifçe pahlandırılmış gövdesi üstünde şerefeye geçişi sağlayan çıkmaları geniş çukurlu mukarnaslar halindedir. Şerefeye kadar yıkık minarenin şerife korkuluğu ile petek kısmı 1950'den sonra yapılmış, 1990'da tekrar yenilenmiştir.

İvaz Efendi Camii'nin iç süslemesinde çini yalnız mihrapta kullanılmıştır. XVI. yüzyılın en kaliteli İznik çinileriyle kaplanan mihrabın iki kenarındaki ince sütunçelerle kaide ve başlıklarındaki kum satları de çiniden yapılmıştır. Mihrap nişini çerçeveleyen çiniler, beyaz zemin üzerinde her bir karoda iki yarım olmak üzere sekiz uçlu yıldızlarla bezenmiştir. Mihrabın iç yüzeyi uzunlamasına dilimler halindedir. Yaprak ve çiçeklerden oluşan bir süslemeye sahip olan, beş tam, iki de ya-



İvaz Efendi Camii'nin mihrap çinilerinden bir detay

rım pano halindeki yüzeylerin üstlerinde çini üzerine Allah ve Muhammed, Ebû Bekir ve Ömer, Osman ve Ali, Hasan ve Hüseyin, en sonuncuda da "rıdvânüllâhi teâlâ" yazıları yer almıştır.

Camideki ahşap işçiliğinden bazı pencereler kanatları kalmış, kapılara ise düz tahtadan yeni kapı kanatları takılmıştır. Minber mermerden olmakla beraber çok sadedir. Fakat külâh kısmı son derece zarif ve zengin kalem işi nakışlarla bezenmiştir. Harimdeki kalem işleri ise yenidir. Mahfilleri taşıyan sütunlar ve başlıkları yağlı boya ile kaplanmıştır. Kubbenin ortasından sarkan avize çok eski olmakla beraber güzel ve zengindir. Kesme taş avlu duvarı kısmen durmakta ve Derişzâde sokağına kemerli bir kapı ile açılmaktadır. Bu girişin sol tarafı mimari hüviyeti olmayan yapılarla kaplıdır. Kible duvarı önünde ise oldukça kalabalık bir hazîre vardır.

Cami ile birlikte yapıldığı tahmin edilen kitâbesiz çeşme altıgen biçiminde bir meydan çeşmesidir. Her cephesinde klasik bir Türk kemeri yer alır. Saçağını teşkil eden, profilli silmenin üzerinde sıralanan taş tomurcuk dizisi görülür. Çeşme 1995 yılı sonlarında Fatih Belediyesi'nce etrafı açılarak meydana çıkarılmıştır. İvaz Efendi Çeşmesi, İstanbul'un kendi türü içinde başka benzeri olmayan küçük fakat çok değerli bir sanat eseridir.

İvaz Efendi Camii, Mimar Sinan'ın yaptığı altıgen sistemli ibadet yerlerinin benzeridir. Bu plan az veya çok değişikliklerle hepsi XVI. yüzyılın ikinci yarısında yapılan Beşiktaş'ta Sinan Paşa, Topkapı'da Ahmed Paşa, Kadırga'da Sokullu Mehmed Paşa, Fındıklı'da Molla Çelebi, Babaeski'de Semiz Ali Paşa, Üsküdar'da Eski Vâlide camilerinde uygulanmıştır. Fakat bu bina, klasik bir son cemaat yerine sahip olmayışı bakımından da alışılmışın dışında kalır. Giriş cephesi Türk sanatında tek örnektir. Harimi üç taraftan saran revak sistemi, Kahire'de Sinan Paşa ve XVIII. yüzyıla ait Mehmed Bey camilerinde görülür. Sinan Paşa Camii 979 (1571) tarihli olup minaresi burada olduğu gibi kible duvarına bitişiktir; fakat yan revaklar ahşap değil kâgirdir. Mehmed Bey Camii ise 1188'de (1774) yapılmıştır. İvaz Efendi Camii o derece değişik özelliklere sahiptir ki onun da XVI. yüzyıla damgasını vuran Mimar Sinan'ın eseri olabileceği aklı gelir. Ancak bu büyük ustanın yaptığı binaların adlarını veren tezkirelerde yer almaz. Hayatının son yıllarında ortaya ko-

nan bu eserde onun mimari tutumu çok belirlidir.

BİBLİYOGRAFYA :

Atâi, *Zeyl-i Şekâik*, s. 291; Evliya Çelebi, *Seyahatnâme*, I, 370; Ayvansarâyî, *Hadikatü'l-cevâmi'*, I, 147; a.e.: *Camilerimiz Ansiklopedisi* (haz. İhsan Erzi), İstanbul 1987, I, 199-200; a.mlf., *Mecmûa-i Tevârih* (haz. Fahri Ç. Derin – Vâhid Çabuk), İstanbul 1985, s. 233; *Sicill-i Osmani*, III, 606-607; Mehmed Ziyâ, *İstanbul ve Boğaziçi*, İstanbul 1928, II, 127; İbrahim Hakkı Konyalı, *Alanya (Alâtiyye)*, İstanbul 1946, s. 428-429; Semavi Eyice, *İstanbul, Petit guide à travers les monuments byzantins et turcs*, İstanbul 1955, s. 67-68, nr. 97; a.mlf., "İstanbul'un XVI. Yüzyılda Yapılmış Az Tanınan Bir Eski Eseri: İvaz Efendi Camii, Mimarisi ve Çinileri", *Prof. Dr. Şerare Yetkin Anısına Çini Yazıları* (haz. Yıldız Demiriz), İstanbul 1996, s. 59-84; a.mlf., "İstanbul Minareleri", *Türk Sanatı Tarihi Araştırma ve İncelemeleri*, I, İstanbul 1963, s. 111, rs. 66-67; G. Goodwin, *A History of Ottoman Architecture*, London 1971, s. 259-261; W. Müller-Wiener, *Bildlexikon zur Topographie Istanbul*, Tübingen 1977, s. 428-429; Aptullah Kuran, *Mimar Sinan*, İstanbul 1986, s. 115, rs. 112-113; Oktay Aslanapa, *Osmanlı Devri Mimârisi*, İstanbul 1986, s. 302; Jale Erzen, *Sinan Dönemi Cami Cepheleri*, Ankara 1987, s. 42; *Fâtih Câmileri ve Diğer Târihi Eserler* (haz. Fatih Müftüğü), İstanbul 1991, s. 149; M. Baha Tanman, "Osmanlı Dönemi Eserleri", *Fotoğraflarla Fatih Anıtları* (haz. Fatih Belediyesi), İstanbul, ts., s. 92-93; Hale Tokay, "İvaz Efendi Camii", *DBİst.A*, IV, 310-311.  SEMAVİ EYİCE

İVAZ MEHMED PAŞA

(bk. HACI İVAZ PAŞA).

İVAZ PAŞA, Hacı

(bk. HACI İVAZ PAŞA).

İVAZ PAŞA CAMİİ

Manisa'da

XV. yüzyıl sonlarında yapılmış cami.

Gerek Evliya Çelebi tarafından gerekse halk arasında Çaybaşı Camii olarak adlandırılan mâbedi çok girift Arapça kitâbesine göre İvaz b. Abdülmuîn 889 yılı Ramazanında (Ekim 1484) yaptırmıştır. Hakkında bilgi elde edilemeyen İvaz Paşa'nın babasının Abdülmuîn adını taşıması onun devşirme asıllı olduğunu gösterir.

İsmail Hakkı Uzunçarşılı, İvaz Paşa hayatının vakfiyesinin Manisa Vakıflar Müdürlüğü'nde bulunduğunu bildirmişti (Kitâbeler II, s. 80-81). Cami, İstiklâl Savaşı'ndan sonra bir süre asker işgalinde kal-

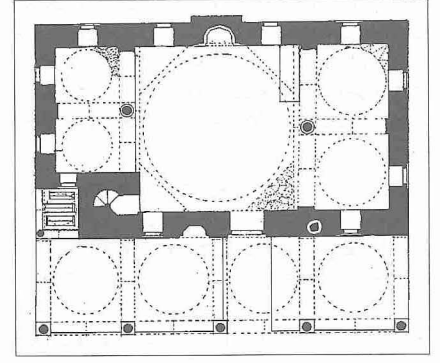
miş olduğundan çok bakımsız duruma gelmiş ve 1940'lara doğru kullanılamaz derecede harap olmuşken 1950'li yıllarda onarılarak ihya edilmiştir. İvaz Paşa Camii plan bakımından, 1438-1447 arasında yapılan Edirne'deki Üç Şerefeli Camii'nin küçük bir örneğidir. Erken dönem Osmanlı-Türk mimarisinde başka benzerleri de olan bu tip (Tokat, Hayrabolu, İstanbul, İzmir), yine Manisa'da 879'da (1474) Sinân b. Abdullah'ın yaptırdığı Çarşın, Sultan II. Bayezid'in zevcesi Hüsnüşah Hatun için 896'da (1491) inşa ettirilen Hatuniye, I. Selim'in zevcesi ve Kanûni Sultan Süleyman'ın annesi Ayşe Hafsa Sultan adına 929'da (1523) yaptırılan sultan camilerinde de tekrarlanmıştır. Ancak burada mimari bakımdan ilgi çeken değişik uygulamalarla karşılaşılmaktadır. Beş bölümlü olması gereken son cemaat yeri, her biri bir kubbe ile örtülü dört bölüm halinde olup cümle kapısı yana kaydırılmış ve solda olan minare kürsüsü harimin içine alınmıştır. Minare kürsüsüyle cümle kapısı arasında son cemaat yeri mihrap nişi oyulmuştur. Caminin ana eksenine aykırı düşen bu düzenleme sol köşede daha da arttırılarak burada minare kürsüsüne bitişik iki cephesi açık türbe yapılmıştır. Ortada bir büyük kubbe, iki yanlarda birer sütunla ayrılmış çifte küçük mekânlardan oluşan harimin sol tarafı sağa nisbetle daha ufaktır. Caminin bütünü dıştan 18,55 × 12,74 m. ölçülerinde muntazam bir dikdörtgen şeklindedir.

İvaz Paşa Camii, erken Osmanlı döneminde hâkim olan duvar örgüsü tekniğinde değişik ölçü ve biçimlerde kesilmiş taş

ve tuğlalardan inşa edilmiştir. Taşların aralarında ayrıca dikine konulmuş tuğlalar yer alır. Sekiz köşeli ve çok yüksek kasnaklı kubbe de aynı teknikte yapılmış, her cephesinde birer pencere açılmıştır. Duvarların ve kubbe kasnağının mahyalarında iki sıra tuğla testere dişi çıkmalar vardır. Son cemaat yerinin sivri kemerleri devşirme başlıklı mermer sütunlara oturmaktadır. Büyük bir sivri kemerin içinde bulunan yayvan kemerli cümle kapısı üstünde beş satırlık Arapça kitâbe yer almıştır. Evliya Çelebi, bu kitâbenin aşırı derecede girift olduğundan dolayı okuyup kopyasını yazamadığını bildirir.

Harimin üstü 8,20 m. çapında kubbe ile örtülüdür. Bunun iki tarafında, birer sütuna oturan sivri kemerlerle ayrılmış küçük kubbeleri mekânlar mevcut olup soldakiler daha küçük ve ayırıcı sütun da dolayısıyla sağdakiyle aynı hizada değildir. Devşirme olan bu sütunlardan sağdaki yivli bir gövdeye sahip olduğuna göre Korint nizamında bir İlkçağ yapısından getirilmiştir. Soldakinin gövdesi düzdür. Bunların başlıkları da devşirmedir. Sağdaki kesik piramit biçiminde yüzeyleri kabonlu (kabaralı) bir Bizans başlığı, soldaki ise Korint üslûbunda İlkçağ'a ait bir başlıktır. Kubbeye geçişi sağlayan pandantiflerin içlerinde zengin bir mukarnas dolgu vardır. Yanlardaki küçük kubbelerin geçişleri ise daha sade, baklavalı ve üçgenlidir.

Harimi, kasnaktaki sekiz pencereden başka yan duvarlarda ve son cemaat yerinde altlı üstlü ikişer, kıble duvarında dörder pencere aydınlatır. Alt dizi pencereler tuğladan sivri boşaltma kemerlidir.



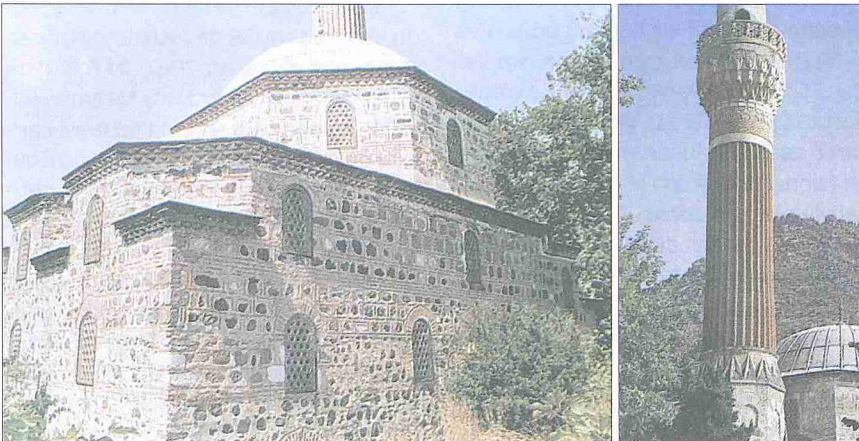
İvaz Paşa Camii'nin planı

Bu kemerlerin altında esas pencere dikdörtgen biçiminde olmakla beraber sövelerde yine işlenmiş Bizans mermerleri devşirme malzeme olarak kullanılmıştır. Boşaltma kemerinin içindeki alınlıkla bu kemerin etrafında zengin bir bezeme mevcuttur. Kemer tuğladan zencirek motifleriyle çerçevelemiş, ayrıca dış bordürle kemer arası yine tuğladan yıldızlarla doldurulmuştur.

Hafifçe dış cepheye çıkıntı teşkil eden mihrap nişi Manisa'daki Hatuniye Camii mihrabına benzer. Dilimli bir kemerin içindeki esas niş beş sıra mukarnaslıdır. Harimde duvarlarda bir nakış olmayışına ve mihrabın sadeliğine karşı burada Türk ahşap işçiliğinin son derece güzel örneklerinden olan bir minber vardır. Hatuniye Camii'nin Zilhicce 900 (Eylül 1495) tarihli minberine büyük benzerlik gösteren bu değerli eser Aydın Yüksel'in ileri sürdüğü gibi aynı ustanın elinden çıkmış olmalıdır. Kündekârı adı verilen teknikte, oymalı parçaların geçmeli olarak birleştirilmesi suretiyle yapılan minberin kapısı üstündeki yazı, çok değişik bir hat örneği olarak düz ve ters olmak üzere iç içe işlenmiştir. Hatuniye minberinin kapısı üstünde aynı yazının bulunması ve başka benzerlikler her iki minberin de aynı ustanın elinden çıktığını gösterir.

Alışılmamış bir biçimde cami kitlesinin içinde solda yer alan minare, taş bir kürsü üzerinde yükselen çubuklu bir gövdeye sahiptir. Kürsü sekizgen biçiminde olup sivri kemerli bir sıra niş ve bunların yukarısında kısa, yayvan baklavalarla süslenmiştir. Gövdeyi süsleyen çubuklar, Türkler'in Orta Asya'dan beri gelen bir minare mimarisine geleneğinin son örneklerindedir. Gövde şerefeye yakın bir bölüm-

İvaz Paşa Camii ve minare gövdesi



İVAZ PAŞA CAMİİ

de taş bir kuşakla mukarnaslı olarak işlenmiş çıkmalara bağlanır. Şerefe kornikülükleri şebekelidir. Bu özellikler, minarenin şerefeye kadar olan kısmında beş yüzyıl içinde bir değişiklik olmadığını göstermektedir.

Türbe, caminin beden duvarları içinde sol (kuzey) köşede minare kürsüsüne bitişik olarak yer almaktadır. İki taraftan sivri kemerli birer açıklığa sahip olan türbede kemerler köşedeki sütuna oturmaktadır. Bir açık türbe görünümünde olan bu küçük mekân ayrıca bir kubbe ile de örtülmüştür. Caminin sol kanadına bir pencere ile bağlanan türbede üç sanduka bulunmaktadır. Burada şahidelerdeki yazılar çok girift olduğundan okunamamıştır. Bunlardan biri caminin kurucusuna ait olmalıdır (fotoğrafları için bk. Yüksel, s. 348, rs. 529).

İvaz Paşa Camii erken Osmanlı döneminde Türk mimarisinde, en büyük örneği Edirne'de Üç Şerefeli Camii'de olmak üzere çok sayıda ibadet yerinde uygulanan bir plan tipinin temsilcilerindedir. Ancak burada eksenli kaydırmak, türbeyi cami bünyesi içine sıkıştırmak, minareyi sol tarafta inşa ederek bunun gövdesine Türk sanatının çok eskiye dayanan geleneklerini aksettiren bir görünüş vermek suretiyle bazı değişiklikler meydana getirilmiştir. Bunun benzeri minareler, Antalya'da Yivli Minare Camii ile Konya'da Sahip Ata Medresesi'nde görülür. İstanbul'da Vefa'da kiliseden çevrilme Molla Gürânî Camii ve Galata'da Okçu Mûsâ Mescidi'nin (şimdi minare sivalıdır) minareleri de aynı şekildedir. Cami bünyesi içinde türbe ise yine İstanbul'da Fatih'te Hâfız Ahmed Paşa Camii'nde vardır. Manisa'da İvaz Paşa evkafı olarak yapılmış bir hamamın varlığı bilinmekteyse de bu eserin yeri tesbit edilememiştir. Evvelce caminin yanında medreseye ait oldukları sanılan hücreler mevcuttu, ancak bunlardan da hiçbir iz kalmamıştır.

BİBLİYOGRAFYA :

Evliya Çelebi, *Seyahatnâme*, IX, 73; İsmail Hakkı [Uzunçarşılı], *Kitâbeler II*, İstanbul 1347/1929, s. 80-81; Çağatay Uluçay – İbrahim Gökçen, *Manisa Tarihi*, İstanbul 1939, s. 96-97, rs. 23; İbrahim Gökçen, *Manisa Tarihinde Vakıflar ve Hayırlar*, İstanbul 1946, s. 195-196; R. Anhegger, "Beitrag zur Frühosmanischen Baugeschichte II: Moscheen vom Bouschema der Üçşerefeli Cami in Edirne", *Zeki Velidi Togan'a Armağan*, İstanbul 1955, s. 315-325; Yüksel, *Osmanlı Mi'mârîsi V*, s. 344-349; Feridun M. Emecen, *XVI. Asırda Manisa Kazâsı*, Ankara 1989, s. 93; Ersal Yavi – Necla Yavi, *Manisa*, İzmir 1995, s. 65 (resim), 97.



SEMAVİ EYİCE

İVAZ VECÎH

(عوض وجيه)

(ö. 1086/1676)

Bâbürlüler'in
hizmetinde bulunmuş âlim.

Semer kant yakınlarındaki Ahsîkes'te doğdu. Eğitimini Belh'te Mîr İvaz Taşkenti'nin yanında yaptı; tahsilini tamamladıktan sonra doğum yerine dönerek ders okutmaya başladı. Ardından tekrar Belh'e gitti. Bu sırada şehir Evrengzîb'in kumandasındaki Bâbürlü ordusu tarafından ele geçirilmişti. İvaz Vecîh, Bâbürlü yönetimi sırasında 1056'da (1646) Hindistan'a gitti ve hükümdar Şah Cihan'ın hizmetine girip ordu müftülüğüne tayin edildi. Evrengzîb'in tahta çıkışından kısa bir süre sonra 1069'da (1659) yüksek bir maaşla Bâbürlü Devleti'nde ilk defa olmak üzere ordu muhtesibliğine getirildi. Ancak bu görevinde uzun süre kalamadı. Vazifesi sırasındaki sert davranışları üzerine Keşmir'e yaptığı bir seyahatten dönen Evrengzîb tarafından 1073'te (1662) Lahor'da görevli olan Hoca Kadir ile yeri değiştirildi.

İvaz Vecîh bir yıl sonra hükümdarın ilgisini yeniden kazanmayı başardı. Şehzade Muhammed A'zam'a hoca tayin edildi ve eski pâyesini kendisine geri verildi. Ardından Delhi'deki saraya ait medresede hocalığa getirildi ve ölümüne kadar bu görevde kaldı. Âlim olarak her zaman itibarını koruyan İvaz Vecîh, 1082'de (1672) Başkadı Abdülvehhâb ile birlikte Evrengzîb'in oğlu Şehzade Muhammed A'zam Sultan ile Bânû Begüm'ün evlilik törenlerinde nikâh şahidi olarak bulundu. 1086 (1676) yılında, Müstaid Han'ın Evrengzîb dönemi tarihine dair *Me'âşir-i Âlemgîrî* adlı eserini eleştirmesi sebebiyle yeniden gözden düştü ve aynı yıl vefat etti. Hayatının önemli bir bölümü eğitim ve öğretim faaliyetleri içinde geçen İvaz Vecîh, Sünnî görüşleri şiddetle savundu. Hatta 1082'de (1672), ilk üç halifeye hakaret eden Şîî Muhammed Tâhir'in idamı konusunda ısrarcı olmuştu. Bu hareketiyle ağır tenkitlere uğraması yanında ikinci defa gözden düştüğü için son yıllarında Münzevî bir hayat sürdü.

'*Âkâ'idü'n-Nesefî*'ye yazdığı şerh dışında İvaz Vecîh'e ait bir eser bilinmemektedir. Brockelmann, eserin Berlin nüshasına dayanarak isminin ikinci kısmı olan Vecîh adının muhtemelen lakabı

olduğuna işaret etmektedir. Bu tahmin onun, Evrengzîb'in saltanatının ilk on yılının resmî tarihi olan '*Âlemgîrnâme*'nin bazı yerlerinde sadece Molla İvaz şeklinde geçmesiyle de kuvvet kazanmaktadır. Yine Evrengzîb zamanına ait Farsça bir tarih olan *Ferhatü'n-nâzirîn*'deki kayıt da bu görüşü desteklemektedir. İvaz Vecîh'in küçük kardeşi Muhammed Tâhir de bir âlimdir; Belh hâkimi olan Sübhan Kuli Han tarafından 1675'te Evrengzîb'in sarayına diplomatik bir görevle gönderilmiş ve 1088'de (1677) vefat etmiştir.

BİBLİYOGRAFYA :

Bahtâver Han, *Mir'âtü'l-âlem* (nşr. Muhammed Şefî', *Oriental College Magazine*, Ağustos - Kasım ek sy. içinde), Lahore 1953, s. 74-75; Münşî M. Kâzım, '*Âlemgîrnâme*' (nşr. Hâdim Hüseyin-Abdülhay), Kalküta 1868, s. 232, 392, 428, 840, 858; M. Eslem el-Ensârî, *Ferhatü'n-nâzirîn* (nşr. Muhammed Şefî', *Oriental College Magazine* içinde), IV/4, Lahore 1928, s. 77; Müstaid Khân, *Ma'âthîr-i Âlâmîrî* (trc. J. Sarkar), Calcutta 1947, s. 14, 74, 77, 92, 96; M. Sâlih Kenbûh, '*Amel-i Şâlih*', Kalküta 1939, III, 391-392; Abdülhay el-Hasenî, *Nüzhetü'l-havâtir*, V, 303-304; M. İshak Behiy, *Fukahâ-i Hind*, Lahore 1978, IV/2, s. 285-287; Rafat M. Bilgrami, *Religious and Quasi-Religious Departments of the Mughal Period (1556-1707)*, New Delhi 1984, s. 172, 174, 190; A. S. Bazmee Ansari, "Iwâd Wâdjih", *EI²* (Ing.), IV, 286-287.



A. S. BAZMEE ANSARI

İVAZPAŞAZÂDE
İBRÂHİM BEYEFENDİ

(bk. İBRÂHİM BEYEFENDİ, İvazpaşazâde).

İVAZZÂDE HALİL PAŞA

(ö. 1190/1776)

Osmanlı sadrazamı.

1137 (1724-25) yılında İstanbul'da doğdu. Belgrad'ı 1739'da Avusturyalılar'dan geri alması dolayısıyla "Belgrad fâtihi" diye ün yapan Sadrazam İvaz Mehmed Paşa'nın oğludur. Bu seferde babasıyla birlikte bulundu ve onun sadrazamlığı döneminde dergâh-ı âlî kapıcıbaşılığına getirilerek memuriyet hayatına başladı (16 Cemâziyelevvel 1152 / 21 Ağustos 1739). Bu görevle ve silâhşor unvanıyla mübaşir olarak bazı muhalefât tesbitlerine gönderildi. Bu amaçla gittiği Mısır'dan sonra Hicaz'a da uğrayarak hac farızasını eda etti. Oradan döndükten sonra 15 Rebîülâhîr 1169'da (18 Ocak 1756) mîrâhûr-ı