

Kapı Ağası Medresesi'nin dersane önündeki orta revak kubbesinin içi

zeybatıdaki kapıdan sağlanır. Kapının büyük kemeri yay kemer biçiminde olup üzerinde bulunması gereken kitâbe bugün mevcut değildir. Medrese 1940 yılından sonra terk edilip yıkılmaya bırakıldığından kitâbe de yerinden çıkarılmış ve birçok parçaya ayrılmış bir halde Amasya Müzesi'ne nakledilmiştir (kitâbe metni için bk. Eyice, sy. 9 [1978], s. 161).

Kapıdan girilince küçük bir dehlizle bunun iki yanında kubbeli iki oda vardır. Medresenin ortasında bulunan sekizgen avlunun etrafı her kenarda dörder pâyeye taşınan sivri kemerli revaklarla çevrilmiştir. Revakların üzeri basık çapraz tonozlarla, revakların arkasında yer alan medrese odaları da pandantiflerle geçişi sağlanan kubbeyle örtülmüştür. Köşelere isabet eden odalarda 1 m. derinlikte ve 2,10 m. genişlikte birer niş mevcuttur. Bütün odalarda alt ve üst pencere, ikiye dolap yerli, kandillik ve ara duvarlarda ocak bulunmaktadır.

Güneyde yer alan dersane - mescid yapının kitlesinden daha yüksek olup dışa çıkıntı yapmaktadır. Kare planlı ve üzeri kubbe ile örtülü mekân giriş yönünde iki yarım kubbe ile yanları genişletilmiştir. Avluya bakan cephesi daha itinalı yapılmış olup âdeta son cemaat yerini andıran bir görünüme sahiptir. Burada ortadaki birimin içi mukarnaslı dolgu aynalı tonozla örtülmüştür. Dersane-mescide kademeli silmelerle teşkilâtlandırılmış kemerli bir kapıdan geçilir. Kapının üst kısmı mukarnaslı olup köşelerde birer rozet bulunur. Kapının iki yanında birer pencere, bunların yanında da birer kapı

açıklığı mevcuttur. Girişin tam karşısında yer alan mihrap tuğladan olup oldukça sadedir. Mihrabın iki yanında ve iki yan duvarda dışa açılan altı üstlü iki sıra pencere vardır. Ayrıca kasnakta da dört yönde birer pencere bulunmaktadır. Alt sıra pencereler tuğladan sivri hafifletme kemerleri altında dikdörtgen açıklıklı, üst sıra pencereler ise tuğladan sivri kemerli açıklıklıdır.

Odaların avluya bakan cephesi Bursa kemerleriyle hareketlendirilmiştir. Ayrıca bu cephenin sıvalarında malakârî bir süslemenin varlığı dikkati çekiyordu. 1942'deki Amasya depreminde büyük çatlaklarla zedelenen dersane kubbesinin dökülen sıvalarında da malakârî süsleme izleri vardı. Fakat 1965'ten sonra dershanenin kubbesi yıkılmış, öndeki revak da hemen hemen ortadan kalkmıştı. Sadece iki sütunla bunların taşıdığı kemerler görülmekteydi. Medrese, 1980'li yıllarda Vakıflar İdaresi tarafından restore edilerek tamamen yenilenmiştir. Bu restorasyondan sonra yıkık olan dersane kubbesi, revak kemerleri, sütunlarıyla sütun başlıkları yeniden yapılmıştır. Avlunun ortasına da bir şadırvan yerleştirilmiştir. Medrese bugün Kur'an kursu olarak kullanılmaktadır.

Kapı Ağası Medresesi üç sıra tuğla, bir sıra taşla inşa edilmiştir. Avluya yalnızca bir kapı ile açılan medrese odaları altı üstlü pencerelerle dışarı açılmıştır. Dikdörtgen şeklinde olan alt pencerelerin tuğladan sivri hafifletme kemerleri vardır. Üstteki pencereler ise tuğladan yuvarlak kemerlidir.

Medrese giriş cephesinin solunda ve cephenin simetriği sayılan cephede dışa çıkıntılı olarak yerleştirilmiş bulunan 5 x 2,95 m. ebadında, üzeri tonozla örtülü bir

birim bulunmaktadır. Bu bölümün gusülhâne olabileceği ileri sürülmüştür (a.g.e., sy. 9 [1978], s. 213). Ancak daha önce yapıyı inceleyen Gabriel'in planında bu birim mevcut değildir (Monuments turcs, II, 54).

Medresenin önünde klasik üslûpta bir çeşme yer alır. Kemeri üzerinde mermerden boş bir levha bulunmaktadır; levha herhalde bir kitâbe konmak üzere yapılmıştır. Muntazam iri küfeki taşlarından yapılmış bu çeşmenin önünde yeğpare taştan oyulmuş bir yalak vardır. Çeşme kemeri, kırmızı taşların ve beyaz mermerlerin alternatif sıralanmasıyla örülmüştür. Oldukça sade olan çeşmenin de Hüseyin Ağa'nın bir hayratı olabileceği düşünülmektedir. Kapı Ağası Medresesi'nin ilginç olan sekizgen planı, bazı ufak değişikliklerle Mimar Sinan tarafından 1550 tarihli İstanbul Rüstem Paşa Medresesi'nde uygulanmıştır.

#### BİBLİYOGRAFYA :

A. Gabriel, *Monuments turcs d'Anatolie*, Paris 1934, II, 53-56; Cahid Baltacı, *XV-XVI. Asırlarda Osmanlı Medreseleri*, İstanbul 1976; *Türkiye'de Vakıf Abideler ve Eski Eserler*, Ankara 1983, I, 264-266; Yüksel, *Osmanlı Mi'mârîsi V*, s. 46-48; Oktay Aslanapa, *Osmanlı Devri Mimârîsi*, İstanbul 1986, s. 144-145; Semavi Eyice, "Kapu Ağası Hüseyin Ağa'nın Vakıfları", *EFAD*, sy. 9 (1978), s. 149-246.

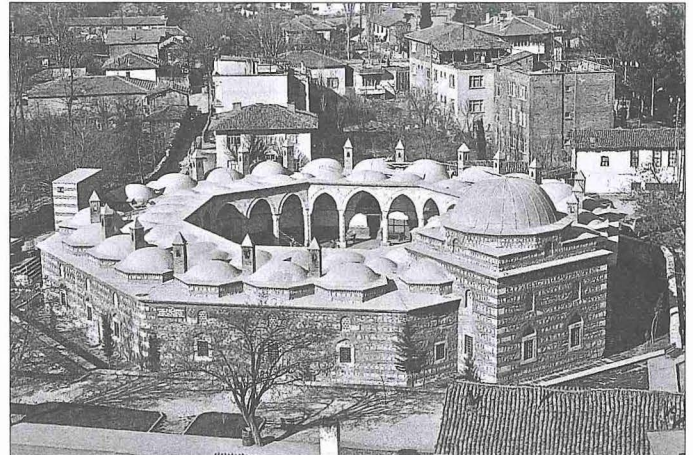


GÜLAY BURGAZ

#### KAPI HALKI

Osmanlı Devleti'nde devlet ricâlinin sivil ve resmî her türlü işlerinde hizmet gören adamları.

Türk İslâm devletlerinde kapı kelimesi genellikle devleti ifade eder; bugün de devlet kapısında çalışmak "kamu hizmetinde olmak" şeklinde anlaşılır. Osmanlı-



Kapı Ağası  
Medresesi -  
Amasya



lar'da paşa kapısı ifadesi "sadrazamın görev yaptığı devlet dairesi" anlamında kullanılmıştır. Kapı halkı tabiri de önde gelen bir kişinin hizmetindeki kimseleri niteler. Bu tabire XV. yüzyıl Osmanlı kaynaklarında rastlanması yerleşmiş bir terim olarak eskiden beri var olduğunu gösterir. Tursun Bey'in eserinde kapıkulu ifadesinin hiç kullanılmamasına karşılık kapı halkı tabiri on sekiz yerde geçmekte, çoğu yerde de kapı halkı ve yeniçeri beraber anılmaktadır. Buradan, kapı halkının doğrudan padişahın hizmetinde bulunan ve seferlere muharib veya hizmet bölüğü olarak katılan askerler mânâsında kullanıldığı anlaşılmaktadır. XVI. yüzyıl ortalarında kapıkulu tabirinin kaynaklarda geçmediği ve bu anlamda kapı halkı ifadesine yer verildiği de belirtilir (Cezar, s. 260-261).

XVI. yüzyıl başlarında Şehzade Selim Trabzon'dan babası Bayezid'e yolladığı mektupta "... kapım halkıyla varıp ..." diye yazmakta (TSMA, nr. E 543), Şehzade Korkut da Selim'e mektubunda "... Bilfiil yanımızda olan kapı halkı tahfif olunmayıp üzerimize gelenin men' ü def'ine kudret-i tammeme mukarrer olaydı" demektedir (TSMA, nr. E 5882). Bu ikinci ifadede, Korkut'un kapı halkının doğrudan şahsına bağlı küçük bir ordu olduğu sonucu çıkarılabilir. XVI. yüzyıl ortalarında telif edilen Lutfi Paşa'nın *Târih*'inde de kapı halkı çok sık geçtiği halde kapıkulu hiç yer almamıştır. Burada da yeniçeri ve kapı halkı genellikle beraber verilmiştir (*Târih*, bk. İndeks). XVI. yüzyılın ikinci yarısında Selânikî'nin eserinde yine kapı halkı tabirine sık olarak rastlanmakta, kapıkulu ifadesi ise çok az geçmektedir (*Târih*, bk. İndeks). Böylece kapı halkı tabiri, XVI. yüzyıl sonlarına kadar kapıkulunu da içine alacak şekilde geniş bir anlam kazanmıştır. XVII. yüzyılda bütün saray halkını ifade etmek için de kullanılmıştır (Hezârfen Hüseyin Efendi, s. 104). Daha sonra genellikle vezirîâzam, vezir, beylerbeyi, sancak beyi ve yüksek dereceli ulemânın hizmetindeki adamlarını ifade etmiştir.

Vezir ve beylerbeyilerin kapı halkı önceleri çok fazla sayılara ulaşmıyordu. Ayaz Paşa'nın Erzurum beylerbeyiliğinde (1553-1559) vâridât ve masârifat defterine göre sarayında enderun, hazine, cebbehâne, divan, mehterhâne, kiler, ambar, mutfak, ahır gibi daireleri vardı ve hem bu dairelerde hem diğer işlerinde istihdam ettiği adamlarına hazinesinden ma-

aş vermekteydi. Bu kapı halkı şöyle sıralanmıştır: Enderun halkı, dergâh-ı âlî ket-hüdâsı, ağalar, müteferrika, zevvâkin, çavuşlar, kapıcılar (bevvâbîn), kilerciler, aşçı-lar, ekmekçiler, terziler, saraçlar, ahır halkı, çadır mehterleri, alem mehterleri, cebeciler, devciler, divan kâtibi, hazinedar, cebecibaşı, ulûfecibaşı, divitdar, cizyedar (BA, KK, nr. 1865, s. 10). Fakat XVI. yüzyılın ikinci yarısından itibaren sayılarda artış görülür. Bunun sebepleri arasında timar sisteminin bozulması ve Osmanlı askerî sistemindeki değişme başta gelir. İşsiz veya topraksız kalmış kimseler, savaşlarda kendilerinden istifade edildikten sonra boşta kalan gruplar taşradaki paşa ve beyler tarafından istihdam edilmeye başlandı. Merkez ve taşra ümerâsı kalabalık kapı halkına sahip olmayı güç ve ihtişam göstergesi olarak görmekteydi. Vezir ve merkezdeki devlet ricâlinin kapı halkının mâzuliyet döneminde bile çokluğu dikkat çekicidir. Nitekim kalabalık maiyeti bulunan Koca Sinan Paşa'nın sadâretten azlından sonra İstanbul dışına çıkması ferman olunmuştu (Selânikî, s. 137).

Kapı halkı zümresi içine satın alınan köleler de girmektedir. Bunlar da güç ve servetin sembolü olarak görülüyordu. Kanûnî Sultan Süleyman devri defterdarlarından İskender Çelebi'nin çok zengin kapı halkı olduğu ve bunun esasını defterde kayıtlı 6000'den fazla kölesinin oluşturduğu bilinmektedir (Peçuyulu İbrâhim, I, 40-41). XVII-XVIII. yüzyıllarda vezir, beylerbeyi ve sancak beyi gibi ümerâya ait kapı halkı genellikle leventlerden meydana geliyordu. Kalabalık kapı halkına sahip olmak özellikle sınırlardaki stratejik eyaletlerde daha kolaydı. Tiryâkî Hasan Paşa, Sigetvar beyi iken yanında bulunan kapı halkına ve bunlardan aldığı kudrete daha sonra beylerbeyi ve vezir iken sahip bulunmadığından yakınmıştır.

Merkez ve özellikle taşra ümerâsının maiyetinin fazla sayıda ve düzgün olması onlara büyük itibar ve gelecek için görev garantisi sağladığı gibi kapı halkının az ve dağınık bulunması da saray ve hükümet nezdinde iyi karşılanmazdı. Beylerbeyiler imdâd-i seferiyye, mübâşiriyye, kapı harcı gibi çeşitli adlar altında topladıkları vergilerin yarısını kendi geçimleri için ayırırken diğer yarısının her bir 70 kuruşu karşılığında bakımlı ve silâhlı kapı halkı istihdam etmek zorundaydı (Râşid, IV, 385). Herhangi bir sebeple kapı halkı-

nın dağılması önemli asayiş problemlerine yol açıyordu. Özellikle XVII. yüzyılda eşkıyalık yapan veya âsi paşalara destek verenlerin çoğu işsiz kalmış bu gibi zümrelere mensuptu. Derviş Mehmed Paşa gibi bazı dirayetli valiler ise kalabalık kapı halkını yaptıkları ziraat ve ticaret sayesinde kimseye muhtaç etmeden refah içinde geçindirebilmişlerdi (Naîmâ, VI, 23-26). Sadakatinden şüphelenilen bazı eyalet valilerinin kapı halkının kuvvetlenmesi de hükümet merkezini zaman zaman endişelendiriyordu. İpşir Mustafa Paşa'nın merkeze ve etrafına karşı kapı halkını arttırıp güçlendirmesinden rahatsızlık duyan hükümet merkezi adamlarından bir kısmını dağıtmasını emretmişti.

Kapı halkı istihdamı XVIII. yüzyılda bütün özellikleriyle sürdü. Hudâvendigâr sancağı mutasarrıfı Vezir Abdurrahman Paşa'nın 300, Adana Valisi Murtaza Paşa'nın 500, Çankırı sancağı ilâvesiyle Sivas valisi olan Selim Paşa'nın 1200, Trabzon Valisi Veli Paşa'nın 800, Karaman Valisi Çelik Mehmed Paşa'nın 1000 ve Erzurum Valisi İbrâhim Paşa'nın 1000 kapı halkı bulunmaktaydı. XIX. yüzyılda giderek zayıflayan bu sistem, devletin merkezileşmesine ve maaş sistemine geçilmesine paralel olarak Tanzimat'tan sonra tedricen kalmıştır.

#### BİBLİYOGRAFYA :

TSMA, nr. E 543, nr. E 5882; BA, KK, nr. 1865, s. 10; Tursun Bey, *Târih-i Ebû'l-Feth* (haz. Mertol Tulum), İstanbul 1977, bk. İndeks; Lutfi Paşa, *Târih* (nşr. Âlî Bey), İstanbul 1341, bk. İndeks; Hezârfen Hüseyin Efendi, *Telhisü'l-beyân fi Kavânin-i Âl-i Osmân* (haz. Sevim İlğürel), Ankara 1998, s. 104; Selânikî, *Târih*, bk. İndeks; Peçuyulu İbrâhim, *Târih*, I, 40-41; Defterdar Sarı Mehmed Paşa, *Züde-i Vekâyiât* (haz. Abdülkadir Özcan), Ankara 1995, s. 46, 49, 135, 208, 229, 602, 777, 801; Naîmâ, *Târih*, VI, 23-26; Râşid, *Târih*, IV, 385; *Anonim Osmanlı Tarihi: 1099-1116/1688-1704* (haz. Abdülkadir Özcan), Ankara 2000, bk. İndeks; S. A. Slade, *Türkiye Seyahatnamesi* (trc. Ali Rıza Seyfioğlu), İstanbul 1945, s. 56-62; Uzunçarşılı, *Merkez-Bahriye*, s. 168-172, 203, 207, 210; Mustafa Cezar, *Osmanlı Tarihinde Levendler*, İstanbul 1965, s. 257-285; Cengiz Orhonlu, *Osmanlı Tarihine Âid Belgeler, Telhisler: 1597-1607*, İstanbul 1970, s. XVIII, 13-14; C. Findley, "Patrimonial Household Organization and Factional Activity in Ottoman Ruling Class", *İktisat Tarihi Kongresi Bildirileri*, Ankara 1977, s. 227-235; İ. Metin Kunt, *Bir Osmanlı Valisinin Yıllık Gelir-Gideri, Diyarbekir-1670-71*, İstanbul 1981, s. 22-26; a.mlf., *Sultan's-Servants: The Transformation of Ottoman Provincial Government: 1550-1650*, New York 1983, tür.yer.; Dündar Aydın, *Erzurum Beylerbeyliği ve Teşkilâtı*, Ankara 1998, s. 180-181.

